

UNIVERZITA J. E. PURKYNĚ V ÚSTÍ NAD LABEM

Pedagogická fakulta



PEDAGOGICKÁ FAKULTA

VÝROČNÍ ZPRÁVA
O ČINNOSTI

2012

2012

Pedagogická fakulta

2012

Výroční zpráva byla schválena Akademickým senátem PF UJEP dne 24. dubna 2013

ÚVOD

V roce 2012 se opět výrazně promítlo snížení státní dotace veřejných vysokých škol a s tím související snížení normativu na studenta na částku 24 437,- Kč. Poměr mezi financování aktivních studií (koeficient A) a kvality dané vysoké školy (koeficient K) se posunul ke kvalitě v poměru (A: K) 80 % ku 20 %. Výsledkem bylo, že rozpočet fakulty přiznaný rektorátem činil 91 mil. Kč (oproti roku 2011 pokles o 3,5 mil. Kč), z rezerv pak bylo zapojeno celkem 9 mil. Kč (2,5 mil. více než v roce 2011) tak, že výsledný rozpočet PF v roce 2012 činil 100 mil. Kč. Vedení fakulty bylo tedy opět nuceno přistoupit k další racionalizačním krokům, které se týkaly úvazků akademických i neakademických pracovníků a výše mezd. Došlo k další diferenciaci nenárokové složky mzdy (osobní ohodnocení), kde se poprvé promítl příplatek za garanta studijního oboru a opět se kladl velký důraz na publikace bodované v RIV. Jelikož právě tyto zdroje jsou pro existenci fakulty podstatné, byli akademičtí pracovníci fakulty honorováni podle přínosu pro fakultu a podle významu pro akreditace studijních oborů. Přes tento pokles, který vedení PF očekávalo, nebyl chod fakulty významně narušen a fakulta je personálně stabilizována. Rok 2012 byl poznamenán pro akademické prostředí nestandardním chováním některých bývalých zaměstnanců a (bývalých i současných) studentů, jejichž aktivity vedly k negativní medializaci fakulty, vyvolaly několik auditů a dokonce také policejní vyšetřování (ani v jediném případě nebyla prokázána závažná pochybení).

Závěr roku 2012 byl pak ve znamení dislokace pracovišť fakulty, která by měla vést k tomu, že fakulta bude nadále využívat pouze objekt České mládeže a objekt Hoření. Toto povede k další kohezi fakulty jako klíčového místa pro vzdělávání učitelů a dalších pedagogických pracovníků Ústeckého kraje.

1 ZÁKLADNÍ ÚDAJE O VYSOKÉ ŠKOLE

1.1 ÚPLNÝ NÁZEV FAKULTY, BĚŽNĚ UŽÍVANÁ ZKRATKA, SÍDLO (VČ. ADRESY)

Úplný název: Pedagogická fakulta Univerzity Jana Evangelisty Purkyně (PF UJEP)

Adresa: České mládeže 8, 400 96 Ústí nad Labem

1.2 ORGANIZAČNÍ SCHÉMA FAKULTY

Pedagogickou fakultu UJEP tvoří k 31. 12. 2012 10 kateder, 3 centra a 1 oddělení:

Katedra anglistiky

Katedra bohemistiky a slavistiky

Katedra hudební výchovy

Katedra matematiky a ICT

Katedra pedagogiky

Katedra preprimárního a primárního vzdělávání

Katedra psychologie

Katedra tělesné výchovy a sportu

Katedra výtvarné kultury

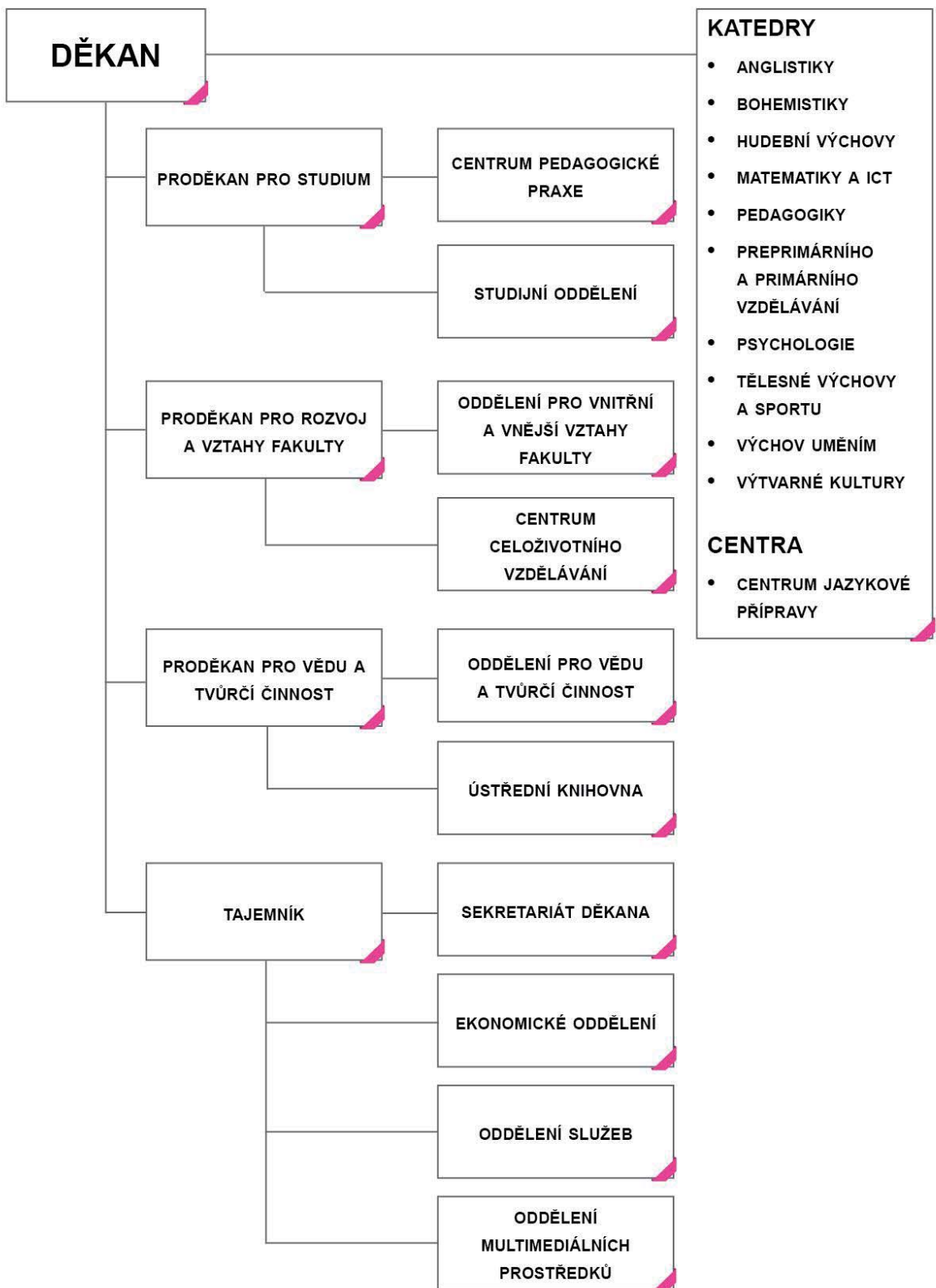
Katedra výchov uměním

Centrum celoživotního vzdělávání

Centrum jazykové přípravy

Centrum pedagogické praxe

Oddělení multimediálních prostředků



1.3 SLOŽENÍ (S UVEDENÍM ZMĚN V ROČE 2012) VĚDECKÉ RADY, AKADEMICKÉHO SENÁTU A DALŠÍCH ORGÁNŮ DLE VNITŘNÍCH PŘEDPISŮ VYSOKÉ ŠKOLY)

VEDENÍ PF UJEP

Doc. PaedDr. Pavel Doulík, PhD. – děkan

Doc. PhDr. Jiří Škoda, Ph.D. – proděkan pro studium, statutární zástupce děkana

Doc. PaedDr. Ivana Brtnová-Čepičková, Ph.D. – proděkanka pro vědu a tvůrčí činnost

Mgr. Zuzana Procházková, Ph.D. – proděkanka pro rozvoj a vztahy fakulty

PhDr. Ing. Ivan Bertl – tajemník

AKADEMICKÝ SENÁT

Předseda: Mgr. Zdeněk Svoboda, Ph.D.

Místopředseda: Ladislav Zilcher (do 12. 6. 2012)

Jarmila Masopustová (od 15. 6. 2012; místopředsedkyně od 26. 9. 2012)

Akademičtí pracovníci: doc. PaedDr. Ladislav Bláha, Ph.D. (od 29. 2. 2012)

PhDr. Marie Hádková, Ph.D. (do 27. 9. 2012)

Mgr. Radim Holeček

doc. PhDr. Petr Ježil, Ph.D. (od 27. 9. 2012)

Mgr. Roman Kroufek

Mgr. Petra Morvayová, Ph.D. (do 29. 2. 2012)

PhDr. Iva Wedlichová, Ph.D.

PhDr. Petr Zeman, Ph.D.

Studenti: Bc. Marie Burkhardtová (do 14. 6. 2012)

Tereza Císařová (do 12. 6. 2012)

Vratislav Florián (od 18. 4. 2012)

Tomáš Mašek (od 15. 6. 2012)

Bc. Zdeněk Rendl (do 15. 6. 2012)

Petra Šímová (od 12. 6. 2012)

Michal Šiška (od 12. 6. 2012)

Eva Šofrová (do 15. 2. 2012)

Bc. René Štěpánek (do 15. 6. 2012)

Barbora Vysoká (od 15. 2. do 18. 4. 2012)

Zuzana Žáková (od 14. 6. 2012)

Sekretář: PhDr. Ivo Brožek, Mgr. Jana Ceeová (od září 2012)

VĚDECKÁ RADA

Interní členové

Doc. PaedDr. Pavel Doulík, PhD. - děkan PF UJEP (předseda)

Doc. PhDr. Ivana Ašenbrenerová, Ph.D. - katedra hudební výchovy

Prof. Mgr. Jiří Bartůněk - katedra výtvarné kultury (do 28. 2. 2012)

Doc. PaedDr. Ivana Brtnová-Čepičková, Ph.D. - proděkanka pro vědu a tvůrčí činnost

Doc. Mgr. Jitka Géringová, Ph.D. – katedra výtvarné kultury (od 1. 3. 2012)
Doc. PhDr. Běla Hátlová, Ph.D. - katedra psychologie
Prof. PaedDr. Miloš Hons, Ph.D. - katedra hudební výchovy
Prof. RNDr. Jan Melichar, CSc. - katedra matematiky a ICT
Prof. PhDr. Dobrava Moldanová, CSc. - katedra bohemistiky a slavistiky
Doc. Natalia Orlova, CSc. - katedra anglistiky
Doc. PhDr. Josef Peřina, CSc. - katedra bohemistiky a slavistiky
Doc. PhDr. Zdeněk Radvanovský, CSc. - prorektor pro vnější vztahy
Doc. Vladimír Šavel, Mgr. - katedra výchov uměním
Doc. PhDr. Jiří Škoda, Ph.D. - proděkan pro studium
Doc. Ing. Helena Vomáčková, CSc. - katedra pedagogiky
PhDr. Iva Wedlichová, Ph.D. - katedra psychologie

Externí členové:

RNDr. Zdeněk Bergman - ředitel Gymnázia Teplice
Prof. PhDr. Martin Bílek, Ph.D. - proděkan PŘF UHK
Doc. PhDr. Věra Janíková, Ph.D. - PF MU Brno
PaedDr. Jan Koblíha - Krajský úřad Ústeckého kraje
Mgr. Roman Kovář - Krajský úřad Ústeckého kraje
Prof. PaedDr. Michal Nedělka, Dr. - proděkan PdF UK Praha
prof. PhDr. Karel Šebesta, CSc. - Filozofická fakulta UK Praha
prof. PhDr. Alena Vališová, CSc. - Filozofická fakulta Univerzita Pardubice
PhDr. Tibor Vojtko, Ph.D. - PF Univerzita Hradec Králové
prof. PaedDr. Ludmila Fialová, Ph.D. - FTVS UK Praha

DISCIPLINÁRNÍ KOMISE

Složení do 17. 10. 2012

Předseda: Mgr. Zdeněk Svoboda, Ph.D. (katedra pedagogiky)

Členové: doc. PhDr. Jiří Škoda, Ph.D. (proděkan pro studium), Mgr. Jiří Koten, Ph.D. (katedra bohemistiky), Tereza Císařová (Učitelství pro 1. stupeň ZŠ a speciální pedagogika, do 12. 6. 2012), Markéta Kežovská (Učitelství pro 1. stupeň ZŠ a speciální pedagogika), Ladislav Zilcher (Učitelství pro 1. stupeň ZŠ a speciální pedagogika, do 12. 6. 2012))

Složení od 17. 10. 2012

Předseda: Mgr. Zdeněk Svoboda, Ph.D. (katedra pedagogiky)

Členové: doc. PhDr. Jiří Škoda, Ph.D. (proděkan pro studium), Mgr. Jiří Koten, Ph.D. (katedra bohemistiky), Anna Havelková (anglický jazyk a literatura – společenské vědy se zaměřením na vzdělávání), Markéta Kežovská (Učitelství pro 1. stupeň ZŠ a speciální pedagogika), Pavel Fousek (tělesná výchova - geografie)

1.4 ZASTOUPENÍ FAKULTY V REPREZENTACI VYSOKÝCH ŠKOL (RADA VYSOKÝCH ŠKOL APOD.) S UVEDENÍM ČLENŮ (VČ. ZMĚN V ROCE 2012) A JEJICH FUNKCÍ V ORGÁNECH REPREZENTACE

Organizace	Jméno člena	funkce
Asociace knihoven VŠ	PhDr. Ivo Brožek	člen
Rada vysokých škol	doc. Ing. Helena Vomáčková, CSc.	člen
AK ČR – pracovní skupina pro pedagogiku, psychologii a kinantropologii	doc. PhDr. Jiří Škoda, Ph.D.	člen
FRVŠ	Mgr. Lukáš Círus	člen

1.5 CHARAKTERISTIKA POSLÁNÍ, VIZE A STRATEGICKÝCH CÍLŮ

Své poslání a strategické cíle deklarovala PF UJEP v Dlouhodobém záměru PF UJEP na roky 2011 až 2015 a v aktualizaci na rok 2012. Cílem PF UJEP je:

- Fungovat v oblasti přípravy učitelů všech stupňů škol a dalších pedagogických pracovníků jako nejdůležitější součást univerzity a dále se v této oblasti rozvíjet (za podmínky udržení kvality). Vzdělávací a výzkumnou činnost orientovat zejména do této oblasti.
- Při celkové stabilizaci počtu studentů dokončit proměnu struktury studujících podle typů studijních programů vyvolanou boloňským procesem. Další kvantitativní vývoj sladit s demografickým vývojem, potřebami regionu, praxe a kvalitou související vědecké, výzkumné, vývojové, inovační, umělecké a další tvůrčí činnosti.
- Zajistit průběžný rozvoj struktury studijních programů. Při tomto rozvoji respektovat potřeby regionu, praxe a kvalitu související vědecké, výzkumné, vývojové, inovační, umělecké a další tvůrčí činnosti.
- Při aplikaci metod vzdělávání zohledňovat specifika uskutečňovaného studijního programu (typ, charakter, formu studia) a potřeby specifických cílových skupin studentů (mimořádně nadaní studenti, zdravotně znevýhodnění, sociálně znevýhodnění aj.) tak, aby byla maximalizována efektivita vzdělávací činnosti.
- Souběžně se změnou systému akreditací a přenesením důrazu na efektivní sebehodnocení vysokých škol rozvinout systém vnitřního hodnocení kvality.
- Optimalizovat strukturu tvůrčích činností podle výsledků tvůrčí činnosti a potřeb praxe. Pro tvůrčí a pedagogickou práci na PF UJEP získávat nejlepší absolventy, zejména doktorských studijních programů. Podporovat stáže a studijní pobyty na jiných pracovištích v ČR i v zahraničí. Pravidelně oceňovat významné výzkumné, vývojové, inovační, umělecké a další tvůrčí výsledky studentů a zaměstnanců fakulty.
- Při respektování plánovaného počtu studentů a specifikách fakulty v rámci univerzity a s ohledem na financování VŠ pokračovat v rozvoji fakulty a to zejména v oblasti centralizace dislokovaných kateder a rozvoji didaktických a informačně komunikačních systémů.
- Zvyšovat konkurenceschopnost fakulty v mezinárodním prostředí.
- Realizovat tvůrčí spolupráci s aplikační sférou a poznatky z ní zhodnocovat v hlavních činnostech fakulty. Zvýšit odpovědnost fakulty za zaměstnatelnost a uplatnitelnost absolventů.
- Nadále rozvíjet nabídku programů a kurzů celoživotního vzdělávání vycházející z potřeb praxe a s ohledem na personální potenciál jednotlivých pracovišť PF UJEP.
- Zviditelňovat Pedagogickou fakultu UJEP tak, aby se do povědomí veřejnosti dostávala jako solidní instituce a vhodná volba pro absolventy všech typů středních škol.
- Optimalizovat řízení fakulty v rámci univerzity stanovením vhodných proporcí mezi centralizovaným a decentralizovaným řízením s výsledkem významného snížení personálních a dalších nákladů.

- Zvyšovat úroveň řídicích dovedností vedoucích pracovníků fakulty, vedoucích pracovišť a útvarů PF.
- V návaznosti na snižování zdrojů ze státního rozpočtu udržovat vyrovnaný roční rozpočet PF.
- Obnova a rozvoj infrastruktury PF, příprava bezproblémového zapojení areálu fakulty do Kampusu UJEP a podpora zkvalitňování výuky, vědeckého výzkumu a umělecké činnosti.
- Optimalizovat strukturu studijních programů a oborů na PF UJEP v souvislosti s chystanou reakreditací.
- Aktualizovat garanty jednotlivých studijních oborů v návaznosti na aktuální personální situaci PF UJEP a v souladu s požadavky Akreditační komise ČR.
- Důsledně provádět kontrolu kvalifikačních prací na případné plagiátorství. Zvýšit odpovědnost vedoucích kvalifikačních prací za dodržování formálních a kvalitativních požadavků na bakalářské a diplomové práce. U těchto prací pak vyžadovat adekvátní stylistiku a spisovný jazyk.
- Pokračovat v implementaci programů celoživotního vzdělávání do IS STAG.
- Rozšířit počet bilaterálních smluv v rámci programu Erasmus s vysokými školami v kandidátských a nových členských zemích EU včetně zapojení do Erasmus programů spolupráce Mundus (Tempus) s univerzitami mimo EU.
- Přistoupení k progresivní změně formátu propagačních programů na PF UJEP (Dny vědy a umění, Dny otevřených dveří) a podpoří realizace aktivit vedoucích k přímé spolupráci se žáky a učiteli základních a středních škol (např. odborné workshopy, univerzitní projekt „To je věda, seznamte se“).
- Motivovat týmy akademiků a studentů magisterských a doktorských studijních programů k zapojení do interní grantové agentury UJEP a stimulovat tak výzkum v disciplínách, jejichž rozvoj je z hlediska rozvoje PF žádoucí. Zároveň tak vytvořit podmínky pro úspěšný vstup do soutěží veřejných grantových agentur.
- Pokračovat v podpoře vědecké činnosti studentů v rámci studentské grantové soutěže a mimořádných grantových stipendií.

1.6 ZMĚNY V OBLASTI VNITŘNÍCH PŘEDPISŮ V ROCE 2012

V roce 2012 nedošlo k žádným změnám v oblasti vnitřních předpisů PF UJEP, přijato bylo devět nových vnitřních norem (pět směrnic a čtyři příkazy děkana):

Příkaz děkana PF - 1/2012 - doručování rozhodnutí o přidělení ubytovacího stipendia

Příkaz děkana PF - 2/2012 - pravidla rozpočtové kázně v roce 2012

Příkaz děkana PF - 3/2012- postup udělování a evidence mimořádných stipendií

Příkaz děkana PF - 4/2012 - pravidla řízení autoprovozu

Směrnice děkana PF - 1/2012 - režim úhrad za mimořádné a nadstandardní adm. úkony

Směrnice děkana PF - 2/2012 - podpora interních vědeckých grantů

Směrnice děkana PF - 3/2012 - finanční limity pro čerpání mimoř. stipendií

Směrnice děkana PF - 4/2012 - Ediční a publikační činnost na PF UJEP

Směrnice děkana PF - 5/2012 - činnost studentů PF v doktorských stud. oborech na pracovištích PF

Směrnice děkana PF - 6/2012 Statut Fakultní školy (Fakultního zařízení) Pedagogické fakulty Univerzity Jana Evangelisty Purkyně v Ústí nad Labem

2 STUDIJNÍ PROGRAMY, ORGANIZACE STUDIA A VZDĚLÁVACÍ ČINNOST

2.1 AKREDITOVANÉ STUDIJNÍ PROGRAMY

Pedagogická fakulta

Skupiny studijních programů	Akreditované studijní programy								Celkem studijních prog./oborů
	bak.		mag.		mag. nav.		dokt.		
	P	K/D	P	K/D	P	K/D	P	K/D	
Přírodní vědy a nauky	0	0	1	0	0	0	0	0	1
Technické vědy a nauky	0	0	0	0	0	0	0	0	0
Zdravotnické, lékařské a farmaceutické vědy a nauky	0	0	0	0	0	0	0	0	0
Společenské vědy, nauky a služby	1	0	0	0	1	0	0	0	2
Ekonomie	0	0	0	0	0	0	0	0	0
Pedagogika, učitelství a sociální péče	3	3	3	2	3	0	1	1	16
Vědy a nauky o kultuře a umění	0	0	0	0	0	0	0	0	0
Celkem	4	3	4	2	4	0	1	1	19

2.2 CELKOVÝ POČET AKREDITOVANÝCH STUDIJNÍCH PROGRAMŮ POPSANÝCH METODIKOU VÝSTUPŮ Z UČENÍ V SOULADU S NÁRODNÍM REFERENČNÍM RÁMCEM TERCÍÁRNÍHO VZDĚLÁVÁNÍ.

Na PF UJEP jsou v současné době 4 studijní obory ve studijním programu B7507 Specializace v pedagogice a 2 studijní obory ve studijním programu B7310 Filologie, které jsou popsány metodikou výstupů z učení v souladu s Národním referenčním rámcem terciárního vzdělávání.

2.3 KREDITNÍ SYSTÉM STUDIA. UVEDE, UPLATŇOVÁNÍ PRAVIDLA ECTS, DIPLOMA SUPPLEMENT LABEL ANEBO ECTS LABEL.

Kreditní systém je na PF UJEP uplatňován při studiu ve všech akreditovaných studijních programech, resp. studijních oborech, včetně studijních oborů doktorského studijního programu. Kreditní systém je nastaven tak, že během 1 roku studia získává student 60 kreditních bodů, a to jak z disciplín povinných, tak povinně volitelných a volitelných. Pedagogická fakulta je součástí UJEP, která je držitelem Diploma Supplement Label.

2.4 DALŠÍ VZDĚLÁVACÍ AKTIVITY

(mimo uskutečňování akreditovaných studijních programů) realizované v r. 2012 (letní školy, workshopy, semináře, simulace, odborné kurzy pro studenty, přednášky odborníků z praxe/externistů, odborné stáže či praxe, odborné exkurze/studijní cesty,...).

Aktivita	název /charakteristika	počet realizovaných aktivit
letní škola	Letní škola hudební výchovy	1
	EILC – intenzivní kurz češtiny pro studenty v programu ERASMUS (září)	1
workshop	Psychomotorika/v rámci mezinárodního semináře	2

	Syndrom vyhoření/ v rámci mezinárodní konference MŠ Děčín – Krasný Studenec – posluchači učitelství pro I.st.ZŠ Karvovy Vary – Galerie – Becherova vila - posluchači učitelství pro MŠ Mezinárodní fest. Sbor. Zpěvu BOHEMIA CANTAT Klasické maličké techniky – výroba šepsovací hmoty, napínání a šepsování plátna (MgA. Cirmaciová – AVU Praha) Galerijní noc a den, Galerie moderního umění v Roudnici nad Labem Workshop studentů pro veřejnost (příprava a realizace výtvarné dílny) Integra Jam III., IV. Workshop studentů pro veřejnost v rámci umělecko-integračního festivalu Ústí nad Labem (prostory PF) „Academic writing“ (ve spolupráci s kolegy z Chemnitz z Německa in cooperation with Chemnitz colleagues)	2 2 1 1 1 2 1
seminář	Pěvecký interpretační seminář – ČR- Mariánské Lázně Finské publikace pro výtvarnou výchovu 1.- 6. ročník elementární školy (MA Elisse Heinimaa – Aalto University Helsinki)	9 1
simulace		
odborný kurz pro studenty	Google pro učitele ZŠ – využití online prostředí pro týmové aktivity mezi učiteli a žáky. Svor - Kurzy výtvarné tvorby v přírodě – posluchači všech forem studia Soustředění sborů Nona, Ventilky, Comodo Kurz instruktor horské turistiky, 20. – 26.8. 2012, Itálie Dolomity Kurz instruktor skalního lezení 13. - 17. 5. 2012, Ostrov, Kurz instruktor skalního lezení 29. 6. – 4. 7. 2012 Bukovina - Český ráj 2.4.1.1 Kurz instruktor skalního lezení 28.10. – 2. 11. 2012, Bořeň 2.4.1.2 Kurz instruktor lezení na umělé stěně, 23. - 25.11. 2012, Ústí n. L. Kurz instruktor základů potápění na nádech, 13. – 22. 9. 2012, Chorvatsko Kurz instruktor snowboardingu 8. – 14. 12. 2012, Harrachov	1 3 6 7
přednášky odborníků praxe/externistů	Korupce – fenomén soudobé společnosti (plk. Mgr. Petr Vincenc) – ÚOKFK PČR Výuka ICT na slovenských školách – Ing. Hedviga Palasthy z PF KU Ružomberok Syndrom vyhoření - přednáška Dr. Dynákové Syndrom vyhoření - přednáška Dr. Hagemanna Hudebně didaktické exkurze KVU PF UJEP – 2012 – obsahová náplň – integrace hudební a dramatické složky uměleckého vyjádření - veřejná generální zkouška Severočeské filharmonie Teplice, - odborná hudebně didaktická přednáška, oddělení melodických bicích nástrojů – předn. MgA. T. Nosková - konzervatoř Teplice). Praha - DOX – galerijní animace Ústí nad Labem - Galerie E. Filly – komentovaná prohlídka prof. Dr. M. Faflak, Univerzita v Aberdeenu, USA, přednáška o současném americkém hudebním školství, 24. duben 2012 Přednášky v Literárněvědné společnosti – pobočka Ústí nad Labem (průběžně) Přednášky v Jazykovědném sdružení ČR – pobočka Ústí nad Labem (průběžně) Realita a kontexty výtvarné výchovy na 1. stupni ZŠ (Mgr.K.Kubíčková, ZŠ Povrly) Program pro interaktivní tabule DYS - přednáška autorky programu (MgA.A.Kupčíková) Flashová hra Botanicula – výtvarné využití programu Flash – přednáška autora hry (Amanita design, MgA.Plachý) Alternativní výstavní a residentní prostory a jejich vedení (Trafačka, Namesfest, Městem posedlí) Přednášející: Jakub Cimala, Blanka Čermáková Hudební fáze malířství - doc. PhDr. Jaroslav Bláha, Ph.D. Přednáška prof. D. Newby “Does Grammar Teaching Help? - A Cognitive + Communicative approach“; Doc. E. Rychter “The Contemporary British Sea-Side Novel” Přednášky, které byly realizovány v průběhu konference Challenges IV (konferenci navštívilo více než 20 studentů) Z PIO SQUAD, přednáška Filipa Konvalinky	1 1 1 1 3 1 1 2 2 1 1 1 1 1 1 1 1 1 12 1
odborné stáže/praxe	Odborná exkurze Osvětim (Polsko) konaná 15. 11. 2012 (účast 69 studentů PF) Malta – University of Malta - Lucie Žižková / klavír /	1 1
odborné exkurze/studijní cesty	Videň - Uměleckohistorická exkurze – posluchači učitelství pro I.st.ZŠ Karlovy Vary - Galerie výtvarného umění – uměleckohistorická exkurze - posluchači učitelství pro MŠ Wolfenbuttel Komentovaná prohlídka stálých sbírek Galerie moderního umění v Roudnici (Mgr. Miroslav Divina) Galerijní animace k výstavě „Městem posedlí“- GHMP, Městská knihovna v Praze (Mgr.Lucie Haškovcová) Návštěvy aktuálních výstav současného umění v Praze (Galerie Rudolfinum, Městská knihovna v Praze, Jízdárna Pražského Hradu, Galerie Kritiků, DOX a menší galerie)	2 1 1 2 1 4

	MONT BLANC 2012 /8. – 17.7. 2012 / V rámci akce KTVS (vedoucí O.Louka) vystoupili studenti Jan Hanus, Miroslav Vítek, Jakub Fencel, Lukáš Lipina, Štěpánka Dančová, Kateřina Kozlíková na Grand Paradiso (4120m n.m.) a na Mont Blanc (4 805 m n. m.). Drážďanská exkurze (VŠ) - Mgr. Michálková	1 1
odborná spolupráce	PedF UK Bratislava – katedra Speciální pedagogiky – příprava podmínek pro výměnnou výuku studentů Herzen State Pedagogical University, Petrohrad, Rusko – katedra anglistiky - příprava podmínek pro výměnnou výuku studentů Akadémia umenia Bánská Štiavnica Ústav hudební vědy MU Brno Porota Opava Cantat, Mladá píseň Státní zámek Velké Březno, 8. zámecká koncertní sezóna – dramaturgie koncertů Regionální obec Slováků v Teplicích - dramaturgie koncertů	1 1 1 2 7 2
koncertní činnost	Ústí nad Labem - Slavnostní koncert u příležitosti životního jubilea Doc. P. Ježila – Atrium ZUŠ Evy Randové – nahrávka live DVD Ústí nad Labem - Vánoční koncert - sbor Schola cantorum -Chrám apoštola Pavla Praha - Galerie PRE – Vršovice - úvod vernisáže KVVU PF UJEP konané u příležitosti 5.výročí založení KVVU Ústí nad Labem - Vánoční koncert - Chrám apoštola Pavla – spolupráce se studentským sborem Gauneramus Gymnázia Stavbařů Brusel – Stále zastoupení ČR při EU - prezentace KVVU PF UJEP - komorní koncert - příprava dramaturgie a realizace komorního koncertu - sbor Schola cantorum Koncerty sborů KHV Mezinárodní soutěž pěv. sborů IFAS Pardubice Orchestrální vystoupení Operní koncerty- ČR, Itálie, Španělsko, Slovensko Mezinárodní festival sborového zpěvu v Ústí n.L. Klavírní koncerty	5 30 5 50 10 1 10
výstavy	Z kurzů digitální fotografie – v prostorách PF UJEP Krupka, ZŠ Masarykova - Výstav prací posluchačů Galerie PRE – Praha – Vršovice – výstav prací posluchačů a pedagogů KVVU PF UJEP konané u příležitosti 5.výročí založení KVVU Brusel – Stále zastoupení ČR při EU - prezentace KVVU PF UJEP –výstava výtvarných prací posluchačů a pedagogů BPDP 2012 – absolventská výstava studentů bakalářského a magisterského studia. Výstavy v galerii Koridor (studenti doktorského, magisterského a bakalářského studia)	1 3 1 4
sympozia	CANTUS CHORALIS Slovaca	3

3 STUDENTI

3.1 STUDENTI V AKREDITOVANÝCH STUDIJNÍCH PROGRAMECH

(počty v jednotlivých skupinách KKOV podle typu studia a formy studia) - celkový přehled

Skupiny studijních programů	Studenti ve studijním programu								Celkem	
	bak.		mag.		mag. nav.		dokt.			
	P	K	P	K	P	K	P	K		
Přírodní vědy a nauky	0	0	5	0	0	0	0	0	0	5
Technické vědy a nauky	0	0	0	0	0	0	0	0	0	0
Zdravotnické, lékařské a farmaceutické vědy a nauky	0	0	0	0	0	0	0	0	0	0
Společenské vědy, nauky a služby	303	0	0	0	0	0	0	0	0	303
Ekonomie	0	0	0	0	0	0	0	0	0	0
Pedagogika, učitelství a sociální péče	2031	715	483	311	327	0	49	25		3941
Vědy a nauky o kultuře a umění	0	0	0	0	0	0	0	0	0	0
Celkem	2334	715	488	311	327	0	49	25		4249

3.2 STUDENTI VE VĚKU NAD 30 LET

(počty v jednotlivých skupinách KKOV podle typu studia a formy studia) podle fakult, případně jiných součástí uskutečňujících akreditovaný studijní program nebo jeho část

Skupiny studijních programů	Studenti ve studijním programu								Celkem	
	bak.		mag.		mag. nav.		dokt.			
	P	K	P	K	P	K	P	K		
Přírodní vědy a nauky	0	0	1	0	0	0	0	0	0	1
Technické vědy a nauky	0	0	0	0	0	0	0	0	0	0
Zdravotnické, lékařské a farmaceutické vědy a nauky	0	0	0	0	0	0	0	0	0	0
Společenské vědy, nauky a služby	27	0	0	0	0	0	0	0	0	27
Ekonomie	0	0	0	0	0	0	0	0	0	0
Pedagogika, učitelství a sociální péče	112	425	15	192	62	0	21	23		850
Vědy a nauky o kultuře a umění	0	0	0	0	0	0	0	0	0	0
Celkem	139	425	16	192	62	0	21	23		878

3.3 NEÚSPĚŠNÍ STUDENTI V AKREDITOVANÝCH STUDIJNÍCH PROGRAMECH

(počty v jednotlivých skupinách KKOV podle typu studia a formy studia)

Skupiny studijních programů	Studenti ve studijním programu								Celkem	
	bak.		mag.		mag. nav.		dokt.			
	P	K	P	K	P	K	P	K		
Přírodní vědy a nauky	0	0	3	0	0	0	0	0	0	3
Technické vědy a nauky	0	0	0	0	0	0	0	0	0	0

Zdravotnické, lékařské a farmaceutické vědy a nauky	0	0	0	0	0	0	0	0	0
Společenské vědy, nauky a služby	78	0	0	0	0	0	0	0	78
Ekonomie	0	0	0	0	0	0	0	0	0
Pedagogika, učitelství a sociální péče	395	77	85	31	40	0	5	1	634
Vědy a nauky o kultuře a umění	0	0	0	0	0	0	0	0	0
Celkem	473	77	88	31	40	0	5	1	715

3.4 OPATŘENÍ PRO SNÍŽENÍ STUDIJNÍ NEÚSPĚŠNOSTI.

Na PF UJEP jsou uplatňována tato opatření pro snížení studijní neúspěšnosti:

- Zavedení testů obecných studijních předpokladů v rámci přijímacího řízení na studijní obory s vysokými počty uchazečů o studium.
- Zavádění motivačních pohovorů v rámci přijímacího řízení na studijní obory s vysokou mírou studijní neúspěšnosti.
- Redukce počtu otevíraných studijních oborů bez přijímacích zkoušek.
- Umožňování přestupů studentů, kteří nezvládají požadavky na studium některého oboru zvolené kombinace (u dvouoborových studií).
- Úpravy studijních plánů – v prvním semestru bakalářských studijních programů zařazení uvozujících kurzů do studia, v posledním semestru bakalářských a magisterských studijních programů zařazení seminářů k závěrečným pracím a seminářů ke státním závěrečným zkouškám.
- Motivační stipendijní programy (prospěchová, katedrální, mimořádná a mimořádná grantová stipendia) pro studenty, které směřují ke zkvalitnění výsledků jejich studia.
- Poradenské služby spojené s problematikou studia, které pro studenty zdarma zajišťuje Psychologická poradna při katedře psychologie PF UJEP.
- Konzultační činnost, kterou studentům v oblasti studia poskytují akademičtí pracovníci fakulty.

4 ABSOLVENTI

4.1 ABSOLVENTI AKREDITOVANÝCH STUDIJNÍCH PROGRAMŮ

(počty v jednotlivých skupinách KKOV podle typu studia a formy studia) - celkový přehled s uvedením, jaký je poměr absolventů bakalářských studijních programů, kteří byli v následujícím akademickém roce zapsáni na navazující magisterské studium na téže vysoké škole

Skupiny studijních programů	Studenti ve studijním programu								Celkem
	bak.		mag.		mag. nav.		dokt.		
	P	K	P	K	P	K	P	K	
Přírodní vědy a nauky	0	0	2	0	0	0	0	0	2
Technické vědy a nauky	0	0	0	0	0	0	0	0	0
Zdravotnické, lékařské a farmaceutické vědy a nauky	0	0	0	0	0	0	0	0	0
Společenské vědy, nauky a služby	50	0	0	0	0	0	0	0	50
Ekonomie	0	0	0	0	0	0	0	0	0
Pedagogika, učitelství a sociální péče	316	127	263	52	47	0	1	2	808
Vědy a nauky o kultuře a umění	0	0	0	0	0	0	0	0	0
Celkem	366	127	265	52	47	0	1	2	860

4.2 ZPŮSOB SPOLUPRÁCE A KONTAKT S ABSOLVENTY PF

PF UJEP realizuje tyto aktivity, prostřednictvím nichž spolupracuje a udržuje kontakt se svými absolventy:

- aktivity v rámci Spolku absolventů a přátel UJEP Ústí nad Labem,
- pravidelné zasílání Zpravodaje UJEP členům spolku,
- výroční akce kateder (zejména KTVS, KHV) pořádané pro absolventy, které jsou obvykle doprovázeny sportovními či kulturními akcemi, workshopy, prohlídkami pracovišť atd.,
- některé katedry PF UJEP (např. KAJ, KTVS a KVU) vytváření databáze kontaktů se svými absolventy, které pak využívají např. v rámci realizace pedagogických praxí studentů či v rámci výzkumných aktivit apod.,
- někteří z absolventů jsou zváni na konference, semináře a workshopy organizované PF UJEP,
- realizují se pravidelné schůzky s řediteli škol a školských zařízení či učiteli různých předmětů v regionu, přičemž řada z nich jsou absolventy PF UJEP.

4.3 ZJIŠŤOVÁNÍ ZAMĚSTNANOSTI A ZAMĚSTNATELNOSTI ABSOLVENTŮ A OPATŘENÍ PRO JEJÍ ZVÝŠENÍ

PF UJEP:

- provádí vlastní průzkumy uplatnitelnosti svých absolventů v rámci řešení grantových projektů (např. Síť vzdělavatelů učitelů cizích jazyků NEFLT),
- provádí vlastní průzkumy uplatnitelnosti svých absolventů v rámci řešení kvalifikačních prací,
- spolupracuje s úřady práce v regionu při zjišťování nezaměstnanosti svých absolventů,
- zjištěné údaje a výsledky průzkumů vztahující se k uplatnitelnosti a zaměstnanosti svých absolventů promítá do optimalizace nabídky studijních oborů nabízených v rámci přijímacího řízení,

- se snaží reflektovat požadavky potenciálních zaměstnavatelů na kompetence absolventů i v rámci obsahu studijních programů (zavádění průběžných praxí, předmětů zaměřených na školskou legislativu, aktuální reflexi v oblasti zdravotní, etické, dopravní, ekonomické a environmentální výchovy, apod.),
- poskytuje kariérní a pracovní poradenství svým studentům, prostřednictvím psychologické poradny PF UJEP a reaguje tak na neustále se zvyšující požadavky ohledně pracovní kvalifikace a využívá též výsledků výzkumů uplatnění absolventů PF UJEP v praxi.

4.4 SPOLUPRÁCE S BUDOUCÍMI ZAMĚSTNAVATELI

PF UJEP:

- intenzivně spolupracuje s budoucími zaměstnavateli prostřednictvím sítě fakultních škol a fakultních školských zařízení,
- spolupracuje s budoucími zaměstnavateli prostřednictvím pravidelných schůzek s řediteli škol a školských zařízení zejména z Ústeckého kraje.

5 ZÁJEM O STUDIUM

5.1 ZÁJEM O STUDIUM NA VYSOKÉ ŠKOLE

	Bakalářské studium			Magisterské studium			Navazující magisterské studium			Doktorské studium		
	Počet přihlášek	Počet přijatých	Počet zapsaných	Počet přihlášek	Počet přijatých	Počet zapsaných	Počet přihlášek	Počet přijatých	Počet zapsaných	Počet přihlášek	Počet přijatých	Počet zapsaných
Přírodní vědy a nauky	0	0	0	0	0	0	0	0	0	0	0	0
Technické vědy a nauky	0	0	0	0	0	0	0	0	0	0	0	0
Zdravotnické, lékařské a farmaceutické vědy a nauky	0	0	0	0	0	0	0	0	0	0	0	0
Společenské vědy, nauky a služby	343	159	112	0	0	0	0	0	0	0	0	0
Ekonomie	0	0	0	0	0	0	0	0	0	0	0	0
Pedagogika, učitelství a sociální péče	2422	1078	852	237	133	98	401	184	158	36	21	21
Vědy a nauky o kultuře a umění	0	0	0	0	0	0	0	0	0	0	0	0
Celkem	2765	1237	964	237	133	98	401	184	158	36	21	21

5.2 PŘIJÍMACÍ ZKOUŠKY

V roce 2012 (v rámci přijímacího řízení na akademický rok 2012/2013) realizovala PF UJEP tento typ přijímacích zkoušek:

- Test obecných studijních předpokladů (6 studijních oborů v prezenční formě studia, 4 studijní obory v kombinované formě studia). Test obecných studijních předpokladů, včetně vyhodnocení, zajišťuje externí dodavatel – společnost SCIO.
- Praktické přijímací zkoušky na studijní obory s tělesnou výchovou a hudební výchovou (celkem 13 studijních oborů v prezenční formě studia, 1 studijní obor v kombinované formě studia). Praktické přijímací zkoušky byly zajištěny vlastními zdroji.
- Písemná zkouška (celkem 9 studijních oborů v prezenční formě studia). Písemná přijímací zkouška byla zajištěna vlastními zdroji.
- Ústní zkouška (celkem 15 studijních oborů v prezenční formě studia). Ústní přijímací zkouška byla zajištěna vlastními zdroji.
- Motivační pohovor (13 studijních oborů v prezenční formě studia). Motivační pohovory byly zajištěny vlastními zdroji ve spolupráci s Filozofickou fakultou UJEP.
- Pro celkem 23 studijních oborů (všechny v prezenční formě studia) nebyla přijímací zkouška vypisována.

5.3 STUDENTI NAVAZUJÍCÍHO MAGISTERSKÉHO A DOKTORSKÉHO STUDIA, KTEŘÍ ÚSPĚŠNĚ ABSOLVOVALI PŘEDCHOZÍ TYP STUDIA NA JINÉ VYSOKÉ ŠKOLE.

	% z celkového počtu zapsaných do prvního ročníku v r. 2012	
	Navazující magisterské studium	Doktorské studium
Pedagogická fakulta	16,4	28,5

5.4 SPOLUPRÁCE SE SŠ A INFORMOVÁNÍ UCHAZEČŮ O STUDIUM.

PF UJEP:

- pravidelně rozesílá na střední školy informační materiály o přijímacím řízení, o nabídce otevíraných studijních oborů, o organizování Dne otevřených dveřím případně i Dnů vědy a umění,
- ve spolupráci se středními školami pořádá výchovné koncerty, během kterých je žákům středních škol poskytována i informace o možnostech studia na PF UJEP,
- aktivně spolupracuje s fakultními školami a fakultními školskými zařízeními.

6 AKADEMIČTÍ PRACOVNÍCI

6.1 PŘEPOČTENÉ POČTY AKADEMICKÝCH A VĚDECKÝCH PRACOVNÍKŮ VE STRUKTUŘE DLE VNITŘNÍHO KVALIFIKAČNÍHO ŘÁDU

(podíl celkového počtu skutečně odpracovaných hodin za sledované období všemi zaměstnanci a celkového ročního fondu pracovní doby připadajícího na jednoho zaměstnance pracujícího na plnou pracovní dobu)

Akademičtí a vědečtí pracovníci (přepočtené počty)

Součást	Akademičtí pracovníci					vědečtí pracovníci	celkem
	profesoři	docenti	odb. asistenti	asistenti	lektoři		
PF	7	22	71,7	-	7,5	-	108,2

6.2 VĚKOVÁ STRUKTURA AKADEMICKÝCH A VĚDECKÝCH PRACOVNÍKŮ S UVEDENÍM POČTU ŽEN

Věková a kvalifikační struktura akademických a vědeckých pracovníků

Věk	Akademičtí pracovníci										vědečtí pracovníci		celkem
	profesoři		docenti		odb. asist.		asistenti		lektoři		celkem	ženy	
	celkem	ženy	celkem	ženy	celkem	ženy	celkem	ženy	celkem	ženy			
do 29 let					7	4			3	1			10
30–39 let			2	1	30	8			2	2			34
40–49 let	1	1	7	4	24	12			3				35
50–59 let	4		6	6	18	9			1				29
60–69 let			8	2	5	5							13
nad 70 let	5	1											5
Celkem	10	2	23	13	84	38			9	3			126

6.3 POČTY AKADEMICKÝCH PRACOVNÍKŮ PODLE ROZSAHU PRACOVNÍCH ÚVAZKŮ A NEJVYŠŠÍ DOSAŽENÉ KVALIFIKACE

Rozsah úvazků akademických a vědeckých pracovníků

Úvazek	prof.	doc.	DrSc., CSc., Dr., Ph.D., Th.D.	ostatní	Celkem
do 0,3	1	-	3	3	7
do 0,5	4	2	8	7	21
do 0,7	-	-	-	1	1
do 1,0	5	21	40	31	97

6.4 POČTY AKADEMICKÝCH PRACOVNÍKŮ S CIZÍM STÁTNÍM OBČANSTVÍM

Akademičtí pracovníci s cizím státním občanstvím

Součást	Počet fyzických pracovníků
Pedagogická fakulta	7

6.5 PŘEHLED KURZŮ DALŠÍHO VZDĚLÁVÁNÍ AKADEMICKÝCH PRACOVNÍKŮ VYSOKÉ ŠKOLY

PF	Počet kurzů	Počet účastníků
Kurzy orientované na pedagogické dovednosti	6	39
Kurzy orientované na obecné dovednosti	7	68
Kurzy odborné	3	12
Celkem	16	119

7 SOCIÁLNÍ ZÁLEŽITOSTI STUDENTŮ A ZAMĚSTNANCŮ

7.1 STIPENDIA STUDENTŮM DLE POČTU STUDENTŮ, KTEŘÍ JE OBDRŽELI ČI PRAVIDELNĚ POBÍRALI V DANÉM ROCE

(dle účelu stipendia)

Účel stipendia	Počty studentů
Prospěchová stipendia	125
Za vynikající výzkumně vývojové a inovační, umělecké nebo další tvůrčí výsledky přispívající k prohloubení znalostí	208
Na výzkumnou, vývojovou a inovační činnost podle zvláštního právního předpisu*	62
Sociální stipendia	22
Na podporu studia v zahraničí	0
Mimořádná stipendia jiná	485
Doktorandská stipendia	44
Ubytovací stipendia**	0
Celkem	946

7.2 STIPENDIA STUDENTŮM DLE FINANČNÍCH ČÁSTEK V DANÉM ROCE

(dle účelu stipendia)

Účel stipendia	Finanční prostředky v tis. Kč
Prospěchová stipendia	1638
Za vynikající výzkumně vývojové a inovační, umělecké nebo další tvůrčí výsledky přispívající k prohloubení znalostí	2569
Na výzkumnou, vývojovou a inovační činnost podle zvláštního právního předpisu*	965
Sociální stipendia	220
Na podporu studia v zahraničí	0
Mimořádná stipendia jiná	4596
Doktorandská stipendia	2173
Ubytovací stipendia**	0
Celkem	12161

*Stipendia v rámci projektu IGA UJEP.

**Fakulta ze svého stipendijního fondu ubytovací stipendia neproplácí

7.3 PŘÍSTUP FAKULTY KE STUDENTŮM SE SPECIFICKÝMI POTŘEBAMI.

Situace na PF:

- Podmínky/přístup do objektů PF UJEP pro tělesně znevýhodněné studenty: Přístup pro studenty s tělesným postižením (vozičkáře) je umožněn do rekonstruované hlavní budovy PF („stará budova“) bezbariérovým vchodem u recepce, kde je pro tyto studenty umístěno sociální zařízení (WC). Podobné sociální zařízení je ještě ve 4. patře této budovy. Do jednotlivých podlaží budovy vyveze studenty nový výtah, do suterénních a půdních prostor, kde také probíhá výuka, je přístup umožněn pohyblivými plošinami pro vozičkáře. V areálu České mládeže byly také vytvořeny bezbariérové přístupy na dvoře areálu.
- V přízemí budovy kateder v objektu PF UJEP České mládeže byly instalovány nové počítačové stanice s bezbariérovým přístupem, které jsou volně přístupné studentům. Dvě z těchto počítačových stanic jsou upraveny jako pracovní místa pro tělesně znevýhodněné studenty (vozičkáře).
- Podmínky pro studium studentů se specifickými potřebami na PF UJEP: Znevýhodněné skupiny uchazečů nejsou v rámci přijímacího řízení na PF UJEP žádným konkrétním opatřením řešeny, k uchazečům je přistupováno individuálně tam, kde je součástí přijímací zkoušky motivační pohovor. Uchazeči, kteří absolvovali jako přijímací zkoušku Test

obecných studijních předpokladů u společnosti SCIO mohli požádat tuto společnost o snížení ceny za účast na testu.

- V roce 2012 se Pedagogická fakulta aktivně podílela na řešení projektu Univerzitní poradenské centrum pro osoby se speciálně vzdělávacími potřebami. V rámci tohoto projektu jsou mj. chystány studijní opory pro osoby s různým typem zejména smyslového znevýhodnění a specifických poruch učení. Probíhají rovněž vzdělávací akce akademických pracovníků PF UJEP pro práci s osobami se specifickými vzdělávacími potřebami.

7.4 PRÁCE FAKULTY S MIMOŘÁDNĚ NADANÝMI STUDENTY, A SPOLUPRÁCE SE STŘEDNÍMI ŠKOLAMI V TÉTO OBLASTI.

Situace na PF UJEP:

- Mimořádně nadaní studenti jsou na PF UJEP cílevědomě využíváni na pozicích pomocných vědeckých sil, práce nejlepších studentů se pak prezentují v rámci soutěží, jako jsou např. SVOČ. Těmto studentům jsou také určena stipendia vyplácená podle Stipendijního řádu PF UJEP – jedná se o stipendia prospěchová, katedrální, mimořádná a stipendia za SVOČ a PVS. PF UJEP velmi usiluje o podporu aktivit studentů, které umožňují uplatňování jejich nadání, realizaci jejich vědeckých, uměleckých a dalších tvůrčích aktivit.
- Vědecká, umělecká a další tvůrčí činnost nadaných studentů je dále podporována systémem mimořádných grantových stipendií, které jsou na PF UJEP každoročně vypisována formou projektů, jejichž řešení je obhajováno před odbornou komisí. Celková finanční podpora pro jednoho studenta může činit až 30 000,- Kč ročně. V roce 2011 bylo do grantové soutěže přihlášeno více než 40 studentských projektů.
- Studenti PF UJEP se aktivně podílejí i na řešení projektů IGA UJEP (jedná se o studenty magisterských a zejména pak doktorských studijních programů). Na řešení těchto projektů participuje 62 studentů PF UJEP.
- Profilaci mimořádně nadaných studentů pak umožňují na některých katedrách povinně volitelné a volitelné kurzy, případně zadání obtížnějších diplomových úkolů. V oborech hudební výchova, výtvarná výchova a bohemistika pak mohou nadaní studenti využít rigorózního řízení, nebo mohou pokračovat v doktorském studijním programu.
- Spolupráce se středními školami v oblasti práce s nadanými žáky je realizována především prostřednictvím předmětových olympiád, organizace těchto soutěží pro nadané děti, eventuálně realizace přípravných kurzů či pořádání přednášek pro účastníky těchto soutěží.

8 INFRASTRUKTURA

8.1 FONDY KNIHOVNY

Ústřední knihovna Pedagogické fakulty UJEP je zapsána do evidence knihoven Ministerstva kultury ČR podle zákona č. 257/2001 Sb. jako základní knihovna se specializovaným knihovním fondem (evid. č. 3228/2002); jako společné pracoviště poskytovala služby též Přírodovědecké fakultě, Filozofické fakultě, Fakultě zdravotnických studií.

Knihovna získala v roce 2012 celkem 5083 knihovních jednotek a odebírala 264 titulů periodik, celkový počet knihovních jednotek činí 247 216. Na nákup knih a periodik bylo vynaloženo 1 303 tis. Kč (včetně prostředků z grantů a dalších zdrojů těchto fakult). Knihovna realizovala základní knihovnicko-informační služby (knihovní fondy byly zpřístupňovány též v několika studovnách na katedrách); podílela se na aktivitách Sdružení knihoven České republiky, Asociace knihoven vysokých škol České republiky a Svazu knihovníků a informačních pracovníků České republiky.

Od 1. 3. 2012 bylo ustaveno celouniverzitní pracoviště Vědecká knihovna UJEP. V průběhu roku proto probíhaly přípravné práce nutné k převodu knihovních fondů a následně jejich stěhování. Činnost fakultní knihovny byla ukončena k 31. 12. 2012.

Akademičtí pracovníci a studenti měli možnost využívat řadu elektronických informačních zdrojů (bibliografických, plnotextových a faktografických databází) z programu *INFOZ Informační zdroje pro výzkum* díky účasti UJEP v projektech: VZ09003 *Elektronické informační zdroje z oblasti technických a aplikovaných přírodních věd pro výzkum* (SCOPUS, Elsevier Science Direct, Springer LINK, Wiley Interscience), VZ09020 *Elektronické zdroje pro anglicky psanou literaturu* (Literature Online, Literature Resource Center), VZ09012 *Zajištění elektronických informačních zdrojů pro humanitní a společenské obory* (Oxford Journals, Cambridge Journals, Periodical archive Online, JSTOR), VZ09006 *Národní knihovna ČR – zabezpečení elektronických informačních zdrojů pro výzkum, vývoj a inovace* (EBSCO – Academic Search Complete, Business Source Complete, Environment Complete), VZ09009 *ISI Web of Knowledge – vstup do bibliografického a citačního zdroje Web of Science a Journal Citation Reports*, VZ09014 *Zajištění přístupu do klíčových informačních zdrojů pro ekonomický výzkum* (EconLit + FT, SourceOECD), VZ90011 *Multilicence přírodovědeckých a zemědělských informačních zdrojů pro konzorcia akademické a vědecké sféry České republiky* (Geobase, Georef, Knovel, Environmental Science a Pollution Management, BioOne, GeoScience World), VZ09015 *Přístup do informačního zdroje Proquest Central*; mimo program INFOZ jde o IOP Science. Pro paralelní vyhledávání v těchto zdrojích je využíván metavyhledávač 360 Search. Knihovna zajišťovala propagaci zdrojů a poskytovala individuální konzultace uživatelům.

Vysokoškolská knihovna – stav k 31. 12. 2012

		PF
Přírůstek knihovního fondu za rok		5083
Knihovní fond celkem		247216
Počet odebíraných titulů periodik	- fyzicky	264
	- elektronicky (odhad)*	1

* Uvádějí se pouze tituly periodik, které knihovna sama předplácí (resp. získává darem, výměnou).

8.2 INFORMAČNÍ A KOMUNIKAČNÍ SLUŽBY, DOSTUPNOST INFORMAČNÍ INFRASTRUKTURY

V rámci rozvojového projektu IRP/2 se podařilo na Pedagogické fakultě vybudovat digitální jazykovou laboratoř, ve které budou využívány moderní informační technologie ve výuce cizích jazyků.

Laboratoř je vybavena studentským modulem výpočetní techniky, který představuje 20 multimediálních studentských stanic připojených do univerzitní sítě, řídicím modulem pro učitele (multimediální počítač a notebook pro přípravu studijních materiálů), projekčním systémem včetně interaktivní tabule, kamery se stativem pro záznam výukových hodin a systémem licencí pro jazykovou (elektronické slovníky) a interaktivní (interaktivní učebnice) výuku.

V rámci projektu OP VK NEFLT vzniklo rekonstrukcí nevyhovující učebny na katedře anglistiky PF plně vybavené metodické centrum pro vzdělavatele učitelů cizích jazyků, zaměřené především na

další vzdělávání pedagogů a profesní dialog mezi pedagogickou praxí a jazykovou katedrou PF. Centrum je vybaveno 13 PC stanicemi a projekčním systémem včetně interaktivní tabule.

8.3 ELEKTRONICKÉ SLUŽBY

Školení v dovednostech v oblasti tvorby e-learningových studijních opor v jednotně užívaném systému MOODLE přinesla své ovoce v podobě zvyšujícího se počtu e-learningových studijních opor vytvořených akademiky v tomto systému. Školení MOODLE a vznikající kurzy probíhají i nadále především prostřednictvím podpory aktivit projektů (např. IPN KVALITA – KPS PF) a nové kurzy stále přibývají. V závěru roku 2012 bylo v nabídce PF celkem 73 e-learningových kurzů.

V systému Moodle jsou již na PF vytvořeny následující kurzy:

Katedra Anglistiky

Počítačové dovednosti pro výuku AJ II

Úvod do didaktiky AJ s klinickou praxí

Úvod do výuky didaktiky AJ

Aktuální otázky oboru - didaktika AJ

Katedra matematiky a ICT

Vlastivědný e-kurz Kladensko pro 5. ročník ZŠ

Didaktické využití IT 1. KS

Didaktická technika - CCV PF UJEP

ZIT Mateřinky KM1/0055

Základy informačních technologií CCV

Didaktické využití IT II. KM1/6024

Multimedia CCV PF UJEP

Didaktické využití IT 1

Multimediální e-kurz pro výuku fotografování na 1. st. ZŠ

Digitální fotografie pro učitele

Multimédia - PVČ KS

Didaktické využití IT II- KS KM1/ 6004

KM1/6005 Geometrie s didaktikou I

KM1/6012 Analýza dat

Katedra pedagogiky

Vybrané kapitoly ze speciální pedagogiky pro vychovatele

Sociální práce

Vedení lidí v organizaci II

Teoretická východiska edukace osob se speciálními vzdělávacími potřebami

Edukace a rozvoj osob s vybranými psychickými poruchami a poruchami chování

Psychopedie- Edukace a Rozvoj Osob s Mentální Retardací

Grafologie v profesním a andragogickém poradenství

Finanční gramotnost jako problém speciální pedagogiky

Katedra primárního a preprimárního vzdělávání

Tematické projektování - SPAk

Tematické projektování - SPA

MZČ Praktické činnosti II - PVČ KS

Biologie dítěte

Základy sociologie SPAk

Didaktika pěstitelských a technických prací II

Didaktika pěstitelských a technických prací II KS

Volnočas. pěstít. a chov. činnosti - SPAk
Volnočas. pěstít. a chov. činnosti - SPA
MZČ praktické činnosti I - PVČ KS
MZČ praktické činnosti II - PVČ
Didaktika pěstitelských a technických prací I
Praktické činnosti II. - MŠ
Praktické činnosti I - MŠ
MZČ - praktické činnosti I. - PVČ
Praktické činnosti II. - MŠk
Praktické činnosti I - MŠk
Didaktika pěstitelských a technických prací I KS

Katedra psychologie

Aplikovaná logika
Základy psychologie osobnosti
Úvod do psychologie
Úvod do psychologie - Bc.
Environmentální psychologie ve školní praxi
Základy grafologie
Psychologie osobnosti
Sociální dovednosti učitele
Psychologie osobnosti - Mgr
Obecná psychologie
Pedagogická psychologie
Psychohygienu
Psychologie zdraví a sociální opory
Vývojová psychologie
Základy psychologie osobnosti

Katedra tělesné výchovy a sportu

Základy managementu

Katedra výchov umění

Elementární doprovody písní
Výtvarné koncepty a postupy I
Metody vizuálních oborů I
Didaktika výtvarné výchovy I

Centrum celoživotního vzdělávání

Ekonomika a management neziskových organizací
Základy psychologie osobnosti
Finanční gramotnost jako problém edukace osob se specifickými vzdělávacími potřebami

Centrum jazykové přípravy

Němčina A2
Němčina A1
Angličtina A2
Angličtina A1

9 CELOŽIVOTNÍ VZDĚLÁVÁNÍ

9.1 KURZY CELOŽIVOTNÍHO VZDĚLÁVÁNÍ (CŽV) NA VYSOKÉ ŠKOLE

Počet kurzů celoživotního vzdělávání

Skupiny studijních programů	Kurzy orientované na výkon povolání			Kurzy zájmové			U3V	Celkem	Z toho počet účastníků, jejichž přijímání do SP podle § 60 zákona
	do 15 hod.	do 100 hod.	více	do 15 hod.	do 100 hod.	více			
Přírodní vědy a nauky	1	3						4	
Technické vědy a nauky	1	1						2	
Zdravotnické, lékařské a farmaceutické vědy a nauky	1							1	
Společenské vědy, nauky a služby		17	3					20	
Ekonomie									
Pedagogika, učitelství a sociální péče		29	13					42	5
Vědy a nauky o kultuře a umění		1						1	
Celkem	3	51	16					70	5

9.2 KURZY CELOŽIVOTNÍHO VZDĚLÁVÁNÍ

Počet účastníků celoživotního vzdělávání

Skupiny studijních programů	Kurzy orientované na výkon povolání			Kurzy zájmové			U3V	Celkem	Z toho počet účastníků, kteří byli přijati do SP podle § 60 zákona
	do 15 hod.	do 100 hod.	více	do 15 hod.	do 100 hod.	více			
Přírodní vědy a nauky									
Technické vědy a nauky	11							11	
Zdravotnické, lékařské a farmaceutické vědy a nauky	8							8	
Společenské vědy, nauky a služby		43	56					99	
Ekonomie									
Pedagogika, učitelství a sociální péče		258	927					1185	245
vědy a nauky o kultuře a umění		115						115	
Celkem	19	416	983					1418	245

Podpora aktivit Centra celoživotního vzdělávání PF UJEP v roce 2012 směřovala především k dalšímu upevnování pozice PF jako hlavního nositele nabídky kurzů dalšího vzdělávání pro pedagogy v regionu i mimo něj, zejména v souvislosti s očekávanými podmínkami definovanými ve vznikajícím kariérním řádu učitelů. V souvislosti s tímto záměrem byl podpořen také vznik nových konzultačních středisek (bod 13.1). Centrum celoživotního vzdělávání si dobře vedlo v akreditačním a re-akreditačním procesu jak institucionálním, tak i v rámci jednotlivých vzdělávacích programů či

kurzů. Roste počet účastníků kurzů češtiny pro cizince, tj. potenciálních zájemců o studium na PF UJEP.

10 VÝZKUMNÁ, VÝVOJOVÁ, UMĚLECKÁ A DALŠÍ TVŮRČÍ ČINNOSTI

(ve smyslu § 1 Zákona č. 111/1998 Sb., o vysokých školách)

10.1 NAPLŇOVÁNÍ DLOUHODOBÉHO ZÁMĚRU MŠMT A VLASTNÍHO VČETNĚ AKTUALIZACÍ ZA ROK 2012

PF UJEP podporuje výzkumné, experimentální vývojové a inovační aktivity realizované na pracovištích PF UJEP, které zpravidla vyústí ve výsledek hodnocený dle Metodiky hodnocení výsledků výzkumu a vývoje formou interních vědeckých grantů pracovišť PF UJEP viz Směrnici děkana č. 2/2012 Podpora interních vědeckých grantů pracovišť PF UJEP.

Z prostředků interního vědeckého grantu pracovišť PF UJEP lze mimo jiné hradit náklady spojené s aktivní účastí na konferencích, kongresech, sympoziích, workshopech atd., kde jsou prezentovány výsledky výzkumných, experimentálních vývojových a inovačních aktivit pracovišť PF UJEP. PF přidělila na interní granty v roce 2012 cca 700 tisíc Kč.

VÝTVARNÁ ČINNOST NA PF

Přehled umělecké činnosti – katedra výchov uměním Pedagogické fakulty – oddělení výtvarné (aktivity akademických pracovníků)

Druh a význam akce	Regionální	Celostátní	Mezinárodní	Celkem
Samostatná výstava	1	2	1	4
Účast na výstavách s katalogem	0	3	3	6
Účast na výstavách	0	6	0	6
Účast na sympoziu, workshopu	3	0	1	4

Přehled umělecké činnosti – katedra výtvarné kultury Pedagogické fakulty (aktivity akademických pracovníků)

Druh a význam akce	Regionální	Celostátní	Mezinárodní	Celkem
Samostatná výstava	2	5		7
Účast na výstavách s katalogem	5	8	1	14
Účast na výstavách	1			1
Účast na sympoziu, workshopu		1	2	3

HUDEBNÍ ČINNOST NA PF

Přehled umělecké činnosti – katedra hudební výchovy Pedagogické fakulty (aktivity akademických pracovníků)

Druh a význam akce	Regionální	Celostátní	Mezinárodní	Celkem
Koncertní vystoupení	62	10	9	81
Soutěže a festivaly	1	5	6	12
Ocenění	1	-	8	9

Témata zaměření hlavních vědeckých, výzkumných a uměleckých aktivit:

PEDAGOGICKÁ FAKULTA

- Obecné otázky výchovy a vzdělávání

- Sociálně pedagogické problémy
- Instalační a objektová tvorba v kontextu současného výtvarného umění
- Česká hudební teorie a pedagogika 20. a 21. století
- Vliv pohybové aktivity, sportu na kvalitu života člověka
- Česká literatura první dekády 21. stol.
- Výzkum kognitivních, sociálních a emočních dovedností se zaměřením na učitele, žáky a pracovníky pomáhajících profesí
- Vliv rodiny a společnosti na rozvoj osobnosti jedince
- Česká hudební kritika 19. a 20. století

Přehled umělecké činnosti – katedra výchov uměním Pedagogické fakulty – oddělení hudební (aktivity akademických pracovníků)

Druh a význam akce	Regionální	Celostátní	Mezinárodní	Celkem
Koncertní vystoupení	7	3	4	14
Soutěže a festivaly	1			1
Ocenění				
Natáčení zvukových záznamů				

Přehled sportovních úspěchů studentů katedry tělesné výchovy Pedagogické fakulty:

Akce	Umístění (kategorie)
Univerzitní mistrovství světa - Chile	3. místo vodní lyžování – triky Petra POVOLNÁ
Světové hry hasičů - Austrálie	3. místo veslování na trenažéru Jan KUBÍČEK 5. místo běh do schodů 5. místo nejtvrdší hasič přežívá
M ČR box	1. místo profesionální mistr ČR Štěpán HORVÁTH
M ČR cyklotrial	1. místo elite 20 Richard LOCHMANN
AM ČR letní biatlon	1. místo Lada NEBESKÁ
AM ČR v gymnastických sportech	5. místo Pohybové skladby Markéta MIŠKOVÁ, Niola BASŘOVÁ, Anna BUBENÍKOVÁ, Monika BRAVENCOVÁ, Kateřina CÍGLEROVÁ, Sandra DRAHOVZALOVÁ, Květa DUCHOŇOVÁ, Monika FOFFOVÁ, Veronika HAISOVÁ, Markéta HÁŠOVÁ, Luboš HEJDA, Tereza KUNEŠOVÁ, Kateřina PETROVÁ, Tereza PÍZOVÁ, Michaela SÁLUSOVÁ, Gabriela URBANOVÁ, Renata ŠUSTROVÁ

Výše uvedená umístění našich studentů jsou uváděna vždy do 6. místa celkového pořadí.

České akademické hry:	
akce	umístění (kategorie)
Atletika	3. místo hod oštěpem Hynek ONŘEJ 5. místo 5 000 m Ondřej ČADEK
Basketbal muži	6. místo Petr BANÝR, Vít BENEŠ, Jovan DOBREČEVIČ, Petr HÁLA, Martin MACH, Alexander NOVÁK, Jan ROSENBAUM, Ondřej SADÁK, Marek SLUNEČKO
Bouldering	2. místo Martin TOMÁŠEK
Futsal muži	1. místo Jan HAVLÁSKEK, Petr JURČOVSKÝ, Radek NOVÁK, Jan PERK, Lukáš RÁBA, Michal ŠÍŠKA, Martin ŠVEC, Jiří TYL, Jiří VESELÝ, David WALTER
Judo	2. místo 60 kg Svatopluk RYCHLÝ
Plavání	1. místo 100M Michal SPURNÝ 1. místo 50P Michal SPURNÝ 2. místo 100P Martina DAŇKOVÁ

	2. místo 100PZ	Martina DAŇKOVÁ
	3. místo 100VZ	Michal SPURNÝ
	3. místo 200PZ	Michal SPURNÝ
	3. místo 50M	Martina DAŇKOVÁ
	4. místo 50M	Michal SPURNÝ
	5. místo 100P	Petr RŮŽIČKA
	6. místo 100Z	Kamila DUNAJOVÁ
	6. místo 50P	Petr RŮŽIČKA
	6. místo 4x50VZ	Martina DAŇKOVÁ, Lucie DROBNÁ, Kamila DUNAJOVÁ, Johana TOMKOVÁ

Výše uvedená umístění našich studentů jsou uváděna vždy do 6. místa celkového pořadí.

Další sportovní činnost:

Studenti oboru Tělesná výchova a sport PF UJEP **Zdeněk CHLÁDEK** (box do64 kg) a **David VÁLA** (zápas řecko římský do 94 kg) reprezentovali Českou republiku na 30. Olympijských hrách v Londýně. Pod vedením **PaedDr. Oto LOUKY, CSc.**, odb. as. KTVS PF UJEP, vystoupila 12. 7. 2012 skupina studentů katedry tělesné výchovy a sportu Pedagogické fakulty Univerzity J. E. Purkyně v Ústí nad Labem na nejvyšší vrchol Evropy Mont Blanc 4 805 m n. m.

PaedDr. Marcel ŽÁK, garant sportovní reprezentace UJEP, odb. as KTVS PF UJEP, byl pověřen MŠMT vedením výpravy ČR v beachvolejbalu na 6. Univerzitním mistrovství světa v Brazílii (Maceió).

Další sportovní činnost v ČR:

AM ČR (mimo ČAH – bez medailových umístění): atletika (hala), badminton, běh na lyžích, horská kola, pódiové skladby, přespolní běh, sjezdové lyžování, survival, sportovní gymnastika, šerm, tenis, veslování, veslování – trenažér.

Kvalifikace na ČAH 2012: basketbal (m,ž), florbal (m, ž), fotbal (m), futsal (m), nohejbal (m), volejbal (m,ž).

Další sportovní činnost na UJEP:

Přebory UJEP: basketbal, běh na lyžích, florbal, futsal, Memoriál Hanky Vocáskové - noční pochod Milešovka, nohejbal, přehlídka pohybových skladeb, skok vysoký (Mikulášská laťka), sportovní gymnastika, sportovní lezení (hala), sjezd na lyžích, pohybové skladby, přespolní běh, volejbal.

Přehled sportovních zařízení univerzity

název	počet	název	počet
Funkční laboratoř	1	Tenisové kurty	1
Posilovna	2	Tělocvična	6
Kurty na beach-volejbal	2	Venkovní hřiště na futsal, házenou a streetball	1
Sportovní a rekreační zařízení UJEP Bukovina	1		

10.2 ZPŮSOB PROPOJENÍ TVŮRČÍ ČINNOSTI S ČINNOSTÍ VZDĚLÁVACÍ.

Pedagogická fakulta podporuje další vzdělávání akademických pracovníků zaměřené na rozvoj znalostí a dovedností s cílem zvýšit kvalitu vzdělávacího procesu a tvůrčích činností. Pro podporu vzdělávání akademických pracovníků využívá celouniverzitních projektů nebo projektů vlastních. Např. v rámci projektu NEFLT jsou rozvíjeny komunikační kompetence akademických pracovníků v anglickém jazyce a v rámci projektu Univerzitní centrum podpory pro studenty se specifickými vzdělávacími potřebami jsou akademici připravováni na vzdělávání studentů se specifickými potřebami.

Široká škála studijních oborů umožňuje ve vědě a výzkumu i tvůrčí činnosti propojovat jednotlivé katedry a výzkumná témata a posilovat tak interdisciplinaritu.

Pozornost věnujeme možnosti využívat přijíždějících hostujících profesorů nejen pro oblast výuky, ale i pro oblast výzkumu. Zahraniční odborníci jsou zváni ke konkrétní spolupráci na výzkumných projektech fakulty a podporovány jsou rovněž výzkumné a pedagogické pobyty vědecko-pedagogických pracovníků na zahraničních univerzitách.

10.3 ZAPOJENÍ STUDENTŮ BAKALÁŘSKÝCH A MAGISTERSKÝCH, RESP. NAVAZUJÍCÍCH MAGISTERSKÝCH STUDIJNÍCH PROGRAMŮ DO TVŮRČÍ ČINNOSTI NA VYSOKÉ ŠKOLE.

Výraznou podporou zapojení studentů všech programů do tvůrčí činnosti, zejména do grantových aktivit výzkumných týmů je studentská grantová soutěž UJEP viz Směrnice rektora č. 3/2011 Studentská grantová soutěž Univerzity J. E. Purkyně v Ústí nad Labem. Touto směrnicí jsou stanovena pravidla soutěže na podporu projektů specifického vysokoškolského výzkumu prováděného studenty doktorského nebo magisterského studijního programu. Dle vedené směrnice získalo podporu celkem **18** projektů ve výši cca **2 503 250 Kč**.

PF podporuje zapojení studentů do tvůrčí činnosti formou mimořádných grantových stipendií dle Směrnice děkana PF UJEP Ústí n. L. č. 16/2008. Je to jedna z hlavních forem systematické práce s nadanými a talentovanými studenty a motivační nástroj k rozvoji samostatné tvůrčí práce všech studentů. Výsledky dosažené v rámci studentské tvůrčí činnosti jsou prezentovány formou veřejné obhajoby. Při hodnocení návrhů na mimořádná grantová stipendia je přihlíženo mj. k těmto kritériím: výzkumné, umělecké a tvůrčí aktivity, jejichž realizace je v návrhu projektu deklarována, specifikace očekávaných výstupů z řešení grantového projektu, přiměřenost požadovaných finančních prostředků ve vztahu k deklarovaným cílům řešení projektu. V roce 2012 bylo přiznáno celkem **29** mimořádných grantových stipendií. Studenti byli podpořeni částkou **429 300,- Kč**. Veřejné obhajoby se zúčastnili všichni studenti, kteří mimořádné grantové stipendium získali. Komise pro obhajoby ocenila přípravu studentů na obhajobu a celkovou vysokou úroveň výstupů grantů.

PF prosazuje, aby témata diplomových a zejména disertačních prací byla provázána s tvůrčí činností na jednotlivých pracovištích PF UJEP. Dále usilujeme o větší zapojení studentů magisterských a doktorských studijních programů do tvůrčí činnosti realizované na jednotlivých pracovištích PF UJEP. Na výzkumných, experimentálních vývojových a inovačních aktivitách realizovaných na pracovištích PF UJEP a podporovaných interními vědeckými granty pracovišť PF UJEP se podílejí jak akademičtí pracovníci, tak studenti bakalářských, magisterských a doktorských studijních programů viz Směrnicí děkana č. 2/2012 Podpora interních vědeckých grantů pracovišť PF UJEP. Na interní vědecké granty byla řešitelům poskytnuta částka **700 000 Kč**.

Další formou zapojení studentů do tvůrčí činnosti je zapojení jako pomocná vědecká síla. Studenti se tak podílejí na vědecké a umělecké činnosti na katedrách. V řadě případů participují např. na badatelských projektech, které souvisí s praxí.

10.4 ÚČELOVÉ FINANČNÍ PROSTŘEDKY NA VÝZKUM, VÝVOJ A INOVACE ZÍSKANÉ V ROCE 2012

Pedagogická fakulta získala na výzkum, vývoj a inovace účelové finanční prostředky v celkové hodnotě 7,4 milionů Kč, z toho byly cca 3,3 milionů Kč vynaloženy na řešení grantů a projektů.

10.5 VĚDECKÉ KONFERENCE

(spolu)pořádané vysokou školou (počet v roce 2012, kolik bylo s mezinárodní účastí)

	Počet	S počtem účastníků vyšším než 60	S mezinárodní účastí
PF	3	2	3

Hodnocení výzkumné a vývojové činnosti součástí

(Podle platné Metodiky hodnocení výsledků výzkumu a vývoje)

Součást	Body
PF	3233

Přehled ediční činnosti PF v roce 2012

AUTOR	NÁZEV	ISBN
Marvan J,	Čeština tisíciletá. Zrod slovanského jazykového prostředí uprostřed Evropy	978-80-7414-448-6 Leda 978-80-7335-298-1

Ed. Horký P.	Jazyk, literatura a region	978-80-7414-468-4
Hádková M., Jindráček V.	Princip názornosti ve výuce českého jazyka a literatury	978-80-7414-469-1
Ed. Petrů D., Cihlář D.	KINESIS, SALUS, EDUCATIO 2011	978-80-7414-470-7
Petrů D., Cihlář D., Novotný F., Pyšný L.	Jak psát závěrečné práce na KTVS PF UJEP	978-80-7414-473-8
Ed. Říha J.	Cantus choralis´11	978-80-7414-474-5
Ed. Ašenbrenerová I.	Aktuální otázky současné hudebně výchovné teorie a praxe VII.	978-80-7414-475-2
Havel Z., Hnízdil J.	Rozvoj a diagnostika vytrvalostních schopností.	978-80-7414-476-9
Balkó I. a kol.	Region(y) v jazyce a v literatuře	978-80-7414-477-6
Bertl I.	Využití grafologie v praxi andragogiky a profesního poradenství	978-80-7414-505-6
Fischer S.	Psychopedie. Edukace a rozvoj osob s mentální retardací	978-80-7414-506-3
Gondová D., Klecková G., Králíková I., Hádková M. /ed.Králová/	CLIL - Nová výzva	978-80-7414-507-0
Horkel V. a kol.	Teorie a aplikace tvorby školních vzdělávacích programů v tělesné výchově	978-80-7414-513-1
Fischer S., Holeček Radim F.	Edukace a rozvoj osob s psychickými poruchami a poruchami chování	978-80-7414-515-5
Bertl I.	Ekonomika a management neziskových organizací	978-80-7414-519-3
Pivarč J., Škoda J., Doulík P.	Analýza miskonceptů alternativní religiozity u žáků vybraných gymnázií	978-80-7414-520-9
Smolík A., Svoboda Z. a kol.	Etopedické propylaje I. Aktuální otázky systému náhradní výchovné péče o jedince s poruchou chování	978-80-7414-529-2
Wedlichová I. a kol.	Možnosti a způsoby práce se žáky základní školy v	978-80-7414-538-4

	období pubescence	
Ed. Příbylová L.	Česko-německé hudební vztahy v minulosti a současnosti /3.web.konference/	978-80-7414-557-5
Ed. Adámková Ségárd M., Hátlová, B.	Psychomotor Therapy in the Treatment of Schizophrenia	978-80-7414-558-2
Šindelářová J., Škodová S.	Metodika práce s žáky - cizinci v základní škole - koedice s MŠMT /el. verze/	978-80-7414-559-9
Ed. Doulík P.	Current Trends in Educational Science and Practice 2	978-80-7414-562-9
Ed. Kratochvílová J., Pejčochová H.	Jaroslav Brožek mezi umělcem, pedagogem a vědcem	978-80-7414-563-6
Vomáčková, H., Cihlář, D.	Učitelké reflexe vybraných otázek školského managementu I. Ústí n. Labem	978-80-7414-567-4
Kalita, I.	Основы межкультурной коммуникации. Знакомство с постсоветскими государствами.	978-80-7414-569-8
ČASOPISY		
JOURNAL OF OUTDOOR ACTIVITIES No 1/2012	Mgr. Martin Nosek, Ph.D.	ISSN 1802-3908
JOURNAL OF OUTDOOR ACTIVITIES No 2/2012	Mgr. Martin Nosek, Ph.D.	ISSN 1802-3908
AURA MUSICA 1/2012	PhDr. Luboš Hána, Ph.D.	ISSN 1805-4056

10.6 STRATEGIE PODPORY STUDENTŮ DOKTORSKÝCH STUDIJNÍCH PROGRAMŮ A PRACOVNÍKŮ NA TZV. POST-DOKTORANDSKÝCH POZICÍCH (TJ. PŘÍBLIŽNĚ DO 5 LET OD ABSOLVOVÁNÍ DOKTORSKÉHO STUDIJNÍHO PROGRAMU)

Pedagogická fakulta vytváří podmínky a zázemí pro výukové aktivity doktorandů, podporuje jejich zapojení do grantové činnosti v oblasti vědy a výzkumu ve vnitřních projektech na PF nebo ve SGS UJEP. Aktivity nad rámec standardních povinností doktorandů jsou podporovány formou mimořádných stipendií.

10.7 POČTY ODBORNÍKŮ Z APLIKAČNÍ SFÉRY PODÍLEJÍCÍ SE NA VÝUCE V AKREDITOVANÝCH STUDIJNÍCH PROGRAMECH

(osoby, které se v roce 2011 podílely na výuce alespoň v jednom předmětu)

	Počty osob
Pedagogická fakulta	113 (externí učitelé)

10.8 POČTY STUDIJNÍCH OBORŮ, KTERÉ MAJÍ VE SVÉ OBSAHOVÉ NÁPLNI POVINNÉ ABSOLVOVÁNÍ ODBORNÉ PRAXE PO DOBU ALESPŮŇ 1 MĚSÍCE

	Počty studijních oborů
Pedagogická fakulta	66

10.9 PŮSOBENÍ PF UJEP V REGIONU

PF udržuje a buduje síť spolupracujících vzdělávacích institucí a vytvořila standard pro udělování certifikátu fakultním školám a zařízením (na úrovni směrnice děkana).

Ve spolupráci s místními vzdělávacími institucemi a místní samosprávou v roce 2012 zahájila v rámci univerzitních propagačních akcí vlastní u aktivit směřující k posílení povědomí ústeckých občanů o práci kateder na PF.

PF v rámci pedagogických praxí spolupracuje dlouhodobě s mnohými *mateřskými, základními a středními školami v regionu (i mimo něj), dále s dalšími výchovnými institucemi – volnočasová zařízení, dětské výchovné ústavy, nápravná a diagnostická zařízení v regionu.*

V současné době v rámci probíhající projektové činnosti v oblasti vzdělávání spolupracujeme na regionální úrovni:

- v oblasti metodiky vedení nadaných žáků a studentů
- v oblasti přípravy budoucích učitelů cizích jazyků
- v oblasti výuky a výchovy k odpovědnému vnímání regionu pro jeho udržitelný rozvoj u žáků ZŠ a SŠ
- dlouhodobá spolupráce v oblasti kultury a sportu s regionálními subjekty (perforační, hudební a sportovní aktivity)

SPOLUPRÁCE S PARTNERY V ÚSTECKÉM KRAJI

Oblast spolupráce	počet subjektů
Výrobní podniky	0
Umělecké instituce, agentury, galerie, reklamní agentury	9
Zdravotnická a sociální zařízení	10
Náboženské instituce	2
Bankovní sektor, finanční poradenství	0
Vzdělávací instituce	16
Archivy, muzea, památkové ústavy	2
Státní správa	3
Ostatní	11

11 INTERNACIONALIZACE

11.1 STRATEGIE PF UJEP PRO ROZVOJ MEZINÁRODNÍCH VZTAHŮ A MEZINÁRODNÍHO PROSTŘEDÍ

PF v souladu se strategií UJEP usiluje o zefektivnění stávajících mezinárodních vztahů a racionalizaci v oblasti otevírání nových možností mezinárodní spolupráce tak, aby tato spolupráce byla skutečně realizována a nedocházelo k formalizaci.

V roce 2012 PF přistoupila k postupné revizi naplňování obsahu smluv o spolupráci se zahraničními partnery – a to jak smluv o všeobecné spolupráci tak bilaterálních smluv v rámci programu Erasmus s cílem primárně rozvíjet spolupráci v osvědčených případech a nové smlouvy uzavírat především z iniciativy týmů jednotlivých pracovišť nebo s jejich předběžným souhlasem.

PF se podílí na průběžné aktualizaci nabídky předmětů vyučovaných v angličtině tak, aby zatraaktivnila nabídku pro přijíždějící studenty, a podporuje jednotlivá pracoviště při navazování, udržování a rozvíjení vztahů s příbuznými pracovišti v zahraničí.

V oblasti vnějších vztahů pokračovala v roce 2012 spolupráce se 14 zahraničními institucemi ze 7 zemí v rámci smluv o všeobecné spolupráci a se 64 zahraničními institucemi z 23 zemí v rámci programu Erasmus. Zahraniční spolupráce je především výsledkem práce kateder.

Oddělení pro vnitřní a vnější vztahy Pedagogické fakulty nadále usnadňuje studentům a zaměstnancům přístup k zahraničním výjezdům. Oddělení ve spolupráci s pracovníkem pro styk s veřejností systematicky propaguje aktivity PF v tomto smyslu (aktualizace obsahu materiálů tvorba nových přehledných propagačních materiálů – např. nový „ERASMUS ticket“, informace na webu, ...).

Vztahy se zahraničím jsou nadále významně posilovány rovněž prostřednictvím pokračujících mezinárodních aktivit v rámci významného projektu „PriSciNet...“ (viz níže: 7. rámcový program EK), do něhož jsou zapojeni kolegové z katedry psychologie, z katedry primárního a preprimárního vzdělávání a z katedry pedagogiky) a nově byly uskutečňovány tzv. contact visits a další typy výjezdů v rámci tuzemského projektu katedry anglistiky zaměřeného na vzdělavatele učitelů cizích jazyků s názvem Network of Educators of Foreign Language Teachers (NEFLT) – Rakousko, Francie, Velká Británie. Významná je z tohoto hlediska také účast na mezinárodním projektu Comenius (katedra psychologie, katedra anglistiky).

11.2 ZAPOJENÍ FAKULTY DO MEZINÁRODNÍCH VZDĚLÁVACÍCH PROGRAMŮ VČ. MOBILIT (PODLE TABULKY)

	Programy EU pro vzdělávání a přípravu na povolání								Ceepus	Aktion	Rozvojové programy	Ostatní	Celkem
	Erasmus	Comenius	Grundtwig	Leonardo	Jean Monnet	Erasmus Mundus	Tempus	Další					
Počet projektů		2										1	3
Počet vyslaných studentů ¹⁾	78										7		85
Počet přijatých studentů ²⁾	33											4	37
Počet vyslaných akad. pracovníků ³⁾	27	3											30
Počet přijatých akad. pracovníků ⁴⁾	17											3	17
Počet vyslaných ostatních pracovníků	1												1
Počet přijatých ostatních pracovníků													
Dotace (v tis. Kč)		710											

Pozn.: ¹⁾ Vyjíždějící studenti - studenti, kteří v roce 2012 absolvovali zahraniční pobyt, započítávají se i ti studenti, jejichž pobyt začal v roce 2010. Započítávají se pouze studenti, jejichž pobyt trval více než 4 týdny (28 dní). Pokud VŠ uvádí

i jinak dlouhé výjezdy, uvede to v poznámce k tabulce.

²⁾ Přijíždějící studenti - studenti, kteří přijeli v roce 2012, započítávají se i ti studenti, jejichž pobyt začal v roce 2010. Započítávají se pouze studenti, jejichž pobyt trval více než 4 týdny (28 dní). Pokud VŠ uvádí i jinak dlouhé výjezdy, uvede to v poznámce k tabulce.

³⁾ Vyjíždějící akademičtí pracovníci - pracovníci, kteří v roce 2012 absolvovali zahraniční pobyt, započítávají se i ti pracovníci, jejichž pobyt začal v roce 2010. Započítávají se pouze pracovníci, jejichž pobyt trval více než 5 pracovních dní. Pokud VŠ uvádí i jinak dlouhé výjezdy, uvede to v poznámce k tabulce.

⁴⁾ Přijíždějící akademičtí pracovníci - pracovníci, kteří přijeli v roce 2012, započítávají se i ti pracovníci, jejichž pobyt začal v roce 2010. Započítávají se pouze pracovníci, jejichž pobyt trval více než 5 pracovních dní. Pokud VŠ uvádí i jinak dlouhé výjezdy, uvede to v poznámce k tabulce.

Program: Comenius

Název: Teacher Competences for Plurilingual Integration (TC4PI)/526596-LLP-1-2012-1-ES-Comenius-CMP

Koordinátor: Centro de Formación del Profesorado en Idiomas. CFPI, Valladolid, Španělsko

Partneři: Španělsko, Litva, Polsko, Turecko

Kontaktní osoba na UJEP: doc. Natalia Orlová, CSc., Mgr. Jana Pavlikova, Ph.D.

Termín: 2x výjezd 25.-29.11.2012 do Španělska

Aktivity: setkání řešitelského týmu

Doba trvání projektu: 1.10.2012-30.9.2015

Program: Comenius

Název: EDGE: Education and Gender Comenius/518097-LLP-1-2011-BE-COMENIUS- CMP

Koordinátor: Hogeschool-Universiteit Brussel, Belgie

Kontaktní osoba na UJEP: dr. Otakar Fleischmann

Termín: 1 vyslaný akad. pracovník (Španělsko)

Aktivity: setkání řešitelského týmu

Doba trvání projektu: 1.10.2012-30.9.2015

Příjezd – studenti

2 studentky v rámci meziuniverzitních smluv o všeobecné spolupráci – Grebenyuk, Sukhaterina

2 studentky v rámci mezinárodních smluv a zahraniční rozvojové pomoci – Schultheiss, Costas

EILC

Katedra bohemistiky PF již popáté uspořádala jazykový kurz češtiny **Erasmus Intensive Language Courses (EILC)** pro studenty, kteří přijíždějí do ČR ze zahraničí v rámci programu Erasmus. Kurzu se zúčastnilo **29** studentů.

11.3 ZAPOJENÍ FAKULTY DO MEZINÁRODNÍCH PROGRAMŮ VÝZKUMU A VÝVOJE VČETNĚ MOBILIT

	7. rámcový program EK		Ostatní	Celkem
	celkem	z toho Marie-Curie Actoins		
Počet projektů	1			1
Počet vyslaných studentů ¹⁾				
Počet přijatých studentů ²⁾				
Počet vyslaných akad. pracovníků ³⁾	3			3
Počet přijatých akad. pracovníků ⁴⁾				
Počet vyslaných ostatních pracovníků				
Dotace (v tis. Kč)	3 000			3 000

Pozn.: ¹⁾ Vyjíždějící studenti - studenti, kteří v roce 2012 absolvovali zahraniční pobyt, započítávají se i ti studenti, jejichž pobyt začal v roce 2010. Započítávají se pouze studenti, jejichž pobyt trval více než 4 týdny (28 dní). Pokud VŠ uvádí i jinak dlouhé výjezdy, uvede to v poznámce k tabulce.

²⁾ Přijíždějící studenti - studenti, kteří přijeli v roce 2012, započítávají se i ti studenti, jejichž pobyt začal v roce 2010. Započítávají se pouze studenti, jejichž pobyt trval více než 4 týdny (28 dní). Pokud VŠ uvádí i jinak dlouhé výjezdy, uveďte to v poznámce k tabulce.

³⁾ Vyjízdní akademičtí a vědečtí pracovníci - pracovníci, kteří v roce 2012 absolvovali zahraniční pobyt, započítávají se i ti pracovníci, jejichž pobyt začal v roce 2011. Započítávají se pouze pracovníci, jejichž pobyt trval více než 5 pracovních dní. Pokud VŠ uvádí i jinak dlouhé výjezdy, uveďte to v poznámce k tabulce.

⁴⁾ Přijíždějící akademičtí a vědečtí pracovníci - pracovníci, kteří přijeli v roce 2012, započítávají se i ti pracovníci, jejichž pobyt začal v roce 2011. Započítávají se pouze pracovníci, jejichž pobyt trval více než 5 pracovních dní. Pokud VŠ uvádí i jinak dlouhé výjezdy, uveďte to v poznámce k tabulce.

7. rámcový program EK

název projektu / číslo projektu: „Pri-Sci-Net“; „Networking Primary Science Educators as a means to provide training and professional development in Inquiry Based Teaching“; FP7-SCIENCE-IN-SOCIETY-2010-1 ref. 266647

řešitel: Malta Council for Science and Technology

kontaktní osoba za UJEP a ČR: PhDr. Vladislava Heřmanová, Ph.D.

doba trvání: 2011 - 2014

počet dnů výjezdu: 3x výjezd 29. - 31. 5. 2012 do Belgie

aktivity: setkání řešitelského týmu

dotace na UJEP: 117 tis. EUR

participující země: Malta, Česko, Portugalsko, Belgie, Finsko, Německo, Kypr, Rakousko, Řecko, Slovensko, Spojené království, Turecko, Francie, Itálie.

11.4 MOBILITA STUDENTŮ A AKADEMICKÝCH PRACOVNÍKŮ PF UJEP PODLE ZEMÍ

Země	Počet vyslaných studentů ¹⁾	Počet přijatých studentů ²⁾	Počet vyslaných akademických pracovníků ³⁾	Počet přijatých akademických pracovníků ⁴⁾
Belgie			2	2
Dánsko	1			
Estonsko	2			
Finsko	2			
Francie	1			
Island	1			
Litva		2		1
Lotyšsko	1			
Malta	2			
Moldávie		1		
Německo	16	1	3	1
Norsko	4			
Polsko	1	4		6
Portugalsko	18			1
Rakousko	2		1	
Rusko	5	2		
Řecko	3	4		
Slovensko	5	1	21	4
Slovinsko	4			
Španělsko	9	17	2	
Turecko	4	5		2
Velká Británie	4			
Celkem	85	37	29	17

Pozn.: ¹⁾ Vyjízdní studenti - studenti, kteří v roce 2012 absolvovali zahraniční pobyt, započítávají se i ti studenti, jejichž pobyt začal v roce 2011. Započítávají se pouze studenti, jejichž pobyt trval více než 4 týdny (28 dní). Pokud VŠ uvádí i jinak dlouhé výjezdy, uveďte to v poznámce k tabulce.

²⁾ Přijíždějící studenti - studenti, kteří přijeli v roce 2012, započítávají se i ti studenti, jejichž pobyt začal v roce 2011. Započítávají se pouze studenti, jejichž pobyt trval více než 4 týdny (28 dní). Pokud VŠ uvádí i jinak dlouhé výjezdy, uveďte to v poznámce k tabulce.

³⁾ Vyjízdní akademičtí pracovníci - pracovníci, kteří v roce 2012 absolvovali zahraniční pobyt, započítávají se i ti pracovníci, jejichž pobyt začal v roce 2011. Započítávají se pouze pracovníci, jejichž pobyt trval více než 5 pracovních dní.

dní. Pokud VŠ uvádí i jinak dlouhé výjezdy, uvede to v poznámce k tabulce.

⁴⁾ Přijíždějící akademičtí pracovníci - pracovníci, kteří přijeli v roce 2012, započítávají se i ti pracovníci, jejichž pobyt začal v roce 2011. Započítávají se pouze pracovníci, jejichž pobyt

12 ZAJIŠŤOVÁNÍ KVALITY A HODNOCENÍ REALIZOVANÝCH ČINNOSTÍ

12.1 VNITŘNÍ HODNOCENÍ KVALITY VZDĚLÁVÁNÍ.

- Na PF UJEP je pravidelně prováděno hodnocení kvality výuky ze strany studentů. Hodnocení je prováděno vždy po uplynutí každého semestru a studenti se prostřednictvím IS STAG vyjadřují jak ke komplexnímu hodnocení průběhu celého semestru, tak k hodnocení výuky jednotlivých vyučovaných předmětů. Výsledky hodnocení kvality výuky jsou monitorovány, sumarizovány a v konkrétních zjištěných nedostatcích je dále jednání s vedoucími příslušných pracovišť s cílem zajištění nápravy. S některými pracovníky, jejichž výuka je dlouhodobě hodnocena jako nekvalitní, byl již rozvázán pracovní poměr a v případě externích pracovníků ukončena spolupráce.
- Dále probíhá hodnocení výuky na jednotlivých součástech pomocí absolventského hodnocení, kdy je prováděno dotazníkové šetření u právě končících absolventů, kteří se vyjadřují ke kvalitě vzdělávacího procesu na PF UJEP. Výsledky jsou využívány při formulování střednědobých a dlouhodobých strategií rozvoje PF UJEP ve vztahu ke kvalitě vzdělávání.
- V roce 2012 byl plně realizován systém na odhalování plagiátů kvalifikačních prací. Každá z odevzdaných kvalifikačních prací byla testována systémem THESES a vedoucí kvalifikační práce (případně vedoucí katedry u rigorózních prací a školitel v případě dizertačních prací) se vyjadřuje k míře zjištěné shody. Součástí posudku vedoucího práce je jeho písemné vyjádření k míře zjištěné shody a explicitní vyjádření, zda práce je či není plagiát. Pokud je práce shledána jako plagiát, je se studentem zahájeno disciplinární řízení.
- V roce 2012 neproběhlo žádné systematické hodnocení ze strany Akreditační komise ČR. Evaluace mechanismů řízení fakulty je pravidelně prováděna těmito grémii: kolegium děkana (každý týden), porada vedoucích pracovníků (každý měsíc), zasedání Akademického senátu PF (každý měsíc). Z těchto zasedání jsou pořizovány zápisy dostupné celé akademické obci a jsou jako výsledek jednání činěna opatření sloužící k optimalizaci procesů řízení na fakultě.

12.2 VLASTNÍ HODNOCENÍ VZDĚLÁVACÍ ČINNOSTI MIMO SÍDLO PF UJEP (KONZULTAČNÍ STŘEDISKA, CENTRA DISTANČNÍHO VZDĚLÁVÁNÍ, ATD.)

V roce 2012 PF podpořila rozvoj aktivit Centra celoživotního vzdělávání a rozšířila svou působnost v rámci aktivit celoživotního vzdělávání do dalších míst. Vznikla nová konzultační střediska v Hradci Králové, v Kladně a v Praze. V roce 2012 se zvýšil počet vzdělávaných osob na 447, což je o 144 účastníků vzdělávání více nežli v předchozím roce. V souladu s průběžnou ekonomickou analýzou dochází k obnovení a úpravám smluv s jednotlivými středisky.

Počet účastníků celoživotního vzdělávání na konzultačních střediscích mimo sídlo UJEP

Konzultační středisko	Kurzy orientované na výkon povolání			Kurzy zájmové			U3V	Celkem	Z toho počet účastníků, kteří byli přijati do SP podle §60 zákona
	do 15 hod.	do 100 hod.	více	do 15 hod.	do 100 hod.	více			
Most			145					145	
Karlovy Vary			78					78	
Varnsdorf			132					132	
Kladno			27					27	
Praha			32					32	
Hradec Králové			33					33	

13 NÁRODNÍ A MEZINÁRODNÍ EXCELENCE VYSOKÉ ŠKOLY

13.1 ČLENSTVÍ FAKULTY V MEZINÁRODNÍCH ASOCIACÍCH, ORGANIZACÍCH A SDRUŽENÍCH

PEDAGOGICKÁ FAKULTA
Mezinárodní PEN-klub (KBO)
Matice lužickosrbská - Mašica Serbska / Mašica Serbska (KBO)
Mezinárodní asociace učitelů ruského jazyka a literatury (MAPRYAL) (KBO)
Mezinárodní asociace bělorusistů (MAB Міжнародная асацыяцыя беларусістаў) (KBO)
Česko-litevská společnost (KBO)
Světová asociace sémiotických studií (KBO)
Slovenská jazykovedná spoločnosť pri Slovenskej akadémii vied (KBO)
International Pragmatic Association (KBO)
Society in Transition (KPS)
INSEA – International Society for Education through Art (KVK, KVV)
Interski (KTV)
Orff Society (KVV)
International Sculpture Center, Hamilton, NJ-08619 (KVK)
Sculpture Network, Pöcking D-82343 (KVK)
Mezinárodní komise pro církevněslovanské slovníky při Mezinárodním komitétu slavistů (KBO)
Evropská síť pro výtvarnou výchovu ENVIL - Netzwerk Kompetenzorientierung.(KVK)

13.2 ČLENSTVÍ VYSOKÉ ŠKOLY V PROFESNÍCH ASOCIACÍCH, ORGANIZACÍCH A SDRUŽENÍCH

(abecedně, celý název = NE zkratky)

PF
Obec spisovatelů (KBO)
Grantová komise Ministerstva kultury (KBO)
Česká a slovenská asociace učitelů jazykových center na vysokých školách (CJP)
Česká asociace pedagogického výzkumu (KPR, KMI)
Česká asociace rusistů (KBO)
Česká asociace slavistů (KBO)
Slavistická společnost Franka Wollmana (KBO)

Asociace učitelů češtiny jako cizího jazyka (KBO)
Jazykovědného sdružení ČR (KBO)
Jednota matematiků a fyziků (KMI)
Česká Orffova společnost (KVU)
Česká asociace pedagogického výzkumu (KPR, KMI)
Českomoravská psychologická společnost (KPS)
Česká lékařská společnost (KPS)
Institut pedagogické psychologie (KPS)
Česká Arteterapeutická Asociace (KVK)
Jednota matematiků a fyziků (KMI)
Jednota školských informatiků (KMI)
Asociace předškolní výchovy (KPR)
Asociace výchovných poradců (KPR)
Česká botanická společnost (KPR)
Česká pedagogická společnost (KPR)
Centrum literárních a interkulturních studií při MU Brno (KBO)
Association of Teachers of English in the Czech Republic (KAJ)
Pražský lingvistický kroužek (KBO)
Společnost pro hudební výchovu České republiky (KHV)
Komise MŠMT pro revizi RVP v oblasti Umění a kultura (KHV)
Komise NVÚ pro oblast Umění a kultura (KHV)
Unie výtvarných umělců Praha (KVU)
Sdružení výtvarných umělců keramiků Praha (KVU)

14 ROZVOJ FAKULTY

14.1 ZAPOJENÍ FAKULTY DO FONDU ROZVOJE VYSOKÝCH ŠKOL

Tematický okruh	Počet přijatých projektů	Poskytnuté fin. prostředky v tis. Kč		
		kapitálové	běžné	celkem
A	0			
B	0			
C	0			
D	0			
E	0			
F	3	0	222	222
G	0			
Celkem	3		222	222

14.2 ZAPOJENÍ FAKULTY DO OPERAČNÍCH PROGRAMŮ FINANCOVANÝCH ZE STRUKTURÁLNÍCH FONDŮ EU.

Projekt (číselné opatření)	Operační program	Doba realizace (od-do)	Celková poskytnutá finanční částka	Finanční částka poskytnutá v r. 2012
Projekt 1 CZ.1.07/2.2.00/07.0419	VK 2.2 Vzděláváním multikulturalitě, kompatibilitě adaptabilitě	k 05/2009 a 04/2012	4 465 270,06	139 212,00
Projekt 2	VK 1.2	10/2009	5 783 405,86	485 216,00

CZ.1.07/1.2.00/08.0104	Sociokulturní kompetence pro pracovníky škol a školských zařízení	3/2012		
Projekt 3 CZ.1.07/1.2.00/08.0105	VK 1.2 Společně to dokážeme - program pedagogické intervence pro děti ze sociokulturně znevýhodněného prostředí a jejich učitele	07/2009 02/2012	8 714 146,00	461 031,00
Projekt 4 CZ.1.07/1.1.00/08.0036	VK 1.1 REGION - Program environmentální výchovy v Ústeckém a Karlovarském kraji	01/2010 06/2012	5 570 388,00	1 011 530,00
Projekt 5 CZ.1.07/2.2.00/18.0420	VK 2.2 Zkvalitnění podmínek pro vzdělávání učitelů na PF UJEP v Ústí n. L. v kombinované formě	05/2011 12/2013	7 420 143,52	1 140 364,00
Projekt 6 CZ.1.07/2.4.00/31.0074	VK 2.4 Síť vzdělavatelů učitelů cizích jazyků NEFLT	01/2012 12/2013	17 503 067,00	10 255 563,00
Projekt 7 CZ.1.07/2.2.00/15.0336	VK 2.2 Příprava pro tělesnou výchovu osob s postižením	03/2009 02/2012	919 416,00	0
Projekt 8 CZ.1.07/2.2.00/28.0169	VK 2.2 Přestavba studia kinantropologických oborů vzhledem ke konkurenceschopnosti absolventů v EU	1/2012 12/2014	638 343,00	0
Celkem	8		51 014 179,44	13 492 916,00

ZÁVĚR

Na závěr předložené Výroční zprávy o činnosti PF v roce 2012 uvádíme SWOT analýzu vyplývající ze situace fakulty v tomto roce:

SILNÉ STRÁNKY

Stabilní zájem uchazečů o studium na PF (v roce 2012 zaznamenán pouze nízký pokles).
Vysoká úroveň umělecké a tvůrčí činnosti na PF.
Progres v počtu uznatelných výstupů (RIV).
Rozvoj celoživotního vzdělávání.
Rozpočet PF v roce 2012 s kladným hospodářským výsledkem.

SLABÉ STRÁNKY

Nízká úroveň vědecké a výzkumné činnosti na některých pracovištích.
Dlouhodobě nízký zájem uchazečů o studium některých studijních oborů (zejména hudební výchovy).
Nízký počet pracovníků s tituly docent a profesor s dostatečnou vědeckou, výzkumnou a publikační činností.
Neúspěšnost při získávání badatelských grantových projektů.

PŘÍLEŽITOSTI

Rozvoj kombinovaných forem studia.
Novela zákona o vysokých školách – profilace studijních programů.
Vysoký potenciál v tvůrčí činnosti uměleckého charakteru (RUV).
Rozvoj kateder v souvislosti s realizovanou dislokací pracovišť (opuštění objektu Stará).
Nové možnosti v oblasti propagace fakulty – spolupráce se Studentskou unií.

HROZBY

Pokles demografické křivky.
Nevyhovující kvalifikační a věková struktura akademických pracovníků na některých pracovištích.
Novela zákona o vysokých školách (kontraktové financování veřejných vysokých škol).
Prostorová dislokace fakulty – fakulta využívá stále dva objekty, čímž stoupají její náklady (budova v ulici České mládeže je stále využívána společně s PŘF a FF).

