



PEDAGOGICKÁ FAKULTA

VÝROČNÍ ZPRÁVA
O ČINNOSTI

2018

2018

VÝROČNÍ ZPRÁVA O ČINNOSTI

Pedagogická fakulta

2018

Výroční zpráva byla schválena kolegiem děkana PF UJEP dne 6. 5. 2019
Výroční zpráva byla schválena akademickým senátem PF UJEP dne 15. 5. 2019

Doc. PhDr. Jiří Škoda, Ph.D.

A. HLAVNÍ ČÁST

1 ÚVOD

Výroční zpráva o činnosti Pedagogické fakulty Univerzity Jana Evangelisty Purkyně v Ústí nad Labem za rok 2018 je předkládána v souladu se zákonem č. č. 111/1998 Sb., o vysokých školách a o změně a doplnění dalších zákonů (zákon o vysokých školách).

Předkládá nejširší veřejnosti údaje o činnostech souvisejících s působením fakulty v rámci Univerzity J. E. Purkyně a českého vysokého školství. Jednotlivé kapitoly výroční zprávy ukazují kvantitativní a kvalitativní stránky rozvoje fakulty v roce 2018.

2 PLNĚNÍ AKTUALIZACE DLOUHODOBÉHO ZÁMĚRU FAKULTY ZA ROK 2018

Realizace Strategického záměru PF UJEP na léta 2016 – 2020 pro rok 2018 je dostupná na této webové adrese: <https://www.pf.ujep.cz/cs/4387/realizace-strategickeho-zameru-pf-ujep-2016-2020-pro-rok-2018>

Ze zásadních cílů vyplývajících z této aktualizace bylo **v roce 2018 úspěšně splněno**:

- Posoudit naplnění cílů realizace Dlouhodobého záměru PF UJEP na rok 2017 a navrhnout doporučení pro realizaci Strategického záměru UJEP na rok 2019.
- V oblasti zajišťování a vnitřního hodnocení kvality činností fakulty a v oblasti akreditací a profilace studijních programů implementovat opatření vyplývající z novely zákona o vysokých školách a navazujících podzákonných norem. Zajistit relevanci vnitřních norem PF s novou legislativou, potažmo novými vnitřními předpisy UJEP.
- Ve spolupráci s vedením UJEP a Radou pro vnitřní hodnocení UJEP zdokonalovat systém zajišťování kvality vzdělávací, tvůrčí a s nimi souvisejících činností a vnitřního hodnocení kvality vzdělávací, tvůrčí a s nimi souvisejících činností. Podílet se na formulaci standardů studijních programů.
- Podpořit profesionální úroveň propagace fakulty využitím moderních nástrojů komunikačních kanálů, včetně cílené propagace na základních, středních a vyšších odborných školách.
- Aktivně se podílet v rámci fakult vzdělávajících učitele a dalších relevantních orgánů (MŠMT, NAÚ VŠ aj.) na diskuzi o přípravě učitelů, standardech učitelské profese a kvalitě vzdělávání na základních a středních školách.
- Pokračovat v přípravě podmínek pro podání žádosti o akreditace bakalářských a navazujících magisterských studijních programů zaměřených na pregraduální přípravu učitelů podle jednotného modelu aplikovaného na UJEP vycházejícího ze standardů NAÚ a regulačního orgánu.
- Připravit k akreditačnímu řízení bakalářské a doktorské studijní programy, kterým končí akreditace k 31. 8. 2019 (Hudební výchova pro pomáhající profese, Výtvarná výchova pro pomáhající profese, Art Education in Helping Professions, Didaktika primárního přírodovědného vzdělávání, Methodology of Primary Science Education, Teorie vzdělávání v bohemistice), resp. k 31. 12. 2019 (Hudební teorie a pedagogika, Music Theory and Pedagogy, Teorie výtvarné výchovy, Theory of Arts and Crafts).
- Na fakultě zpracovat plán rozvoje oblastí vzdělávání a studijních programů do roku 2020, a to se zřetelem na stěžejní kritéria kvality (garant programu, personální zajištění, uplatnitelnost absolventů aj.).
- Při dalším rozvoji studijních programů reflektovat doporučení vzešlá z vnější evaluace UJEP a PF v roce 2014.
- Rozvíjet peer-support jako efektivní cestu snižování studijní neúspěšnosti ve vybraných předmětech přípravného vzdělávání učitelů.
- Podpořit další vzdělávání akademických a neakademických pracovníků PF ve vazbě na projekty OP VVV (vzdělávání v oblasti podpory osob se specifickými potřebami ve vzdělávání, výuky starších nebo zaměstnaných osob, integrace digitálních technologií do výuky, poradenství, jazykové vzdělávání, popularizace vědy, rozvoj tzv. měkkých dovedností).

- Pro podporu spolupráce se základními a středními školami v regionu při rozvoji motivace žáků a jejich připravenosti pro studium na vysoké škole prioritně využít spolupráce s fakulními a spolupracujícími školami. Průběžně hodnotit obsah spolupráce s fakulními a spolupracujícími školami a zařízeními.
- Aktivně přispívat k prosazování principů inkluze a inkluzivního prostředí v regionu. Pokračovat v řešení projektu Škola pro všechny podporovaného z OP VVV.
- Podílet se ve spolupráci se zahraničními vysokými školami na přípravě projektu OP VVV zaměřeného na mobilitu studentů a zaměstnanců vysokých škol.
- Účastí na organizaci a průběhu mezinárodního setkání zaměstnanců zahraničních vysokých škol získávat nové zahraniční kontakty a vazby.
- Systematicky podporovat mobilitu studentů předáváním zkušeností absolventů zahraničních studijních pobytů a praktických stáží a jejich podílem na propagaci internacionalizace fakulty obecně.
- Aktualizovat a rozšiřovat nabídku kurzů v cizím jazyce (včetně e-learningu) pro přijíždějící studenty na krátkodobé pobyty.
- Pro rektorát připravovat a organizačně zajistit intenzivní a semestrální jazykové kurzy výuky češtiny pro zahraniční studenty.
- Aktivizovat akademiky a studenty zapojené do hostitelských aktivit určených pro zahraniční studenty a kolegy (např. podpora aktivních koordinátorů na katedrách, podpora vzdělávání studentů zapojených do dobrovolnických aktivit ESN Ústí).
- Pokračovat v úsilí o získání finanční podpory z OP VVV, případně dalších dotačních programů, a v realizaci podpořených projektů zaměřených na rozvoj celoživotního vzdělávání na PF.
- Realizovat či zahájit realizaci podpořených projektů z různých zdrojů včetně mezinárodních.
- Pokračovat v systematické spolupráci s Ústeckým krajem, magistrátem, obvody v Ústí nad Labem, s Úřadem práce Ústí nad Labem a dalšími institucemi (školy a školská zařízení) a tuto spolupráci rozšiřovat o další subjekty.
- V návaznosti na aktuální potřeby resortu školství a sociálních záležitostí ve městě a v regionu nadále aktualizovat nabídku Centra celoživotního vzdělávání PF a nabízet další relevantní spolupráci.
- Pořádat PR akce zaměřené na setkávání se žáky a pedagogy škol a zařízení v regionu (např. Integra Jam, Film Contest, Mezinárodní den učitelů, letní školy, příměstské tábory, ...).
- Poskytovat zázemí různým vzdělávacím aktivitám, zejména v zájmu rozvoje regionu.
- Nastavit vnitřní pravidla (grantových soutěží) tvůrčí činnosti fakulty, která budou reflektovat aktuální směry výzkumu a vývoje a vývoj hodnocení VaV. Vyčlenit adekvátní finanční prostředky na zvyšování kvality a uplatnitelnosti výstupů tvůrčí činnosti.
- Podpořit rozvoj tvůrčí činnosti zapojením hostujících akademických pracovníků (visiting professors) ze zahraničních vysokých škol, univerzit a institutů.
- V rámci rozvoje lidských zdrojů a kompetencí podporovat habilitační a jmenovací řízení pracovníků PF (s úvazkem alespoň 0,5).
- Podpořit vznik projektu v rámci programu TAČR Éta na podporu aplikovaného společensko-vědního výzkumu v oblasti vzdělávání.
- Prezentovat výsledky tvůrčí činnosti týmů PF různým cílovým skupinám.
- Realizovat investiční akce a pořízení přístrojového vybavení včetně investičních akcí v rámci evropských projektů.
- Rozvíjet infrastrukturu fakulty z hlediska potřeb vzdělávacích, tvůrčích, volnočasových a sportovních.
- Podpořit propojení tvůrčích kapacit na regionální bázi i v rámci celostátních sítí a v mezinárodním kontextu, stimulovat zapojení pracovišť PF do sítí spolupráce institucí obdobného nebo doplňujícího se oborového zaměření. Aktivně vyhledávat možnosti a projekty pro zapojení PF do projektů s národními i zahraničními zdroji financování.
- Pokračovat v realizaci schválených projektů v rámci nových operačních programů, důsledně a pravidelně kontrolovat plnění stanovených indikátorů a čerpání finančních prostředků v souladu s podmínkami poskytovatele dotace a platnou legislativou.
- Implementovat hlavní zásady pro tvorbu budoucích rozpočtů na fakultě v kontextu zadání UJEP a MŠMT.
- Aktualizovat strategii k využití objektu „vilka“ a usilovat o vytvoření nové dislokační koncepce center PF.
- Nadále aktivně jednat s vedením UJEP o adekvátní náhradě prostorového zázemí fakulty vč. řešení rekonstrukce prostor v objektech v ul. České mládeže 8 (po odchodu PřF) a dalších finančních

kompenzací v případě prodeje budovy Hoření 13 (v opačném případě jednat o odpovídající míře spolufinancování provozu tohoto objektu).

Cíle, které byly v roce 2018 **splněny částečně** a trvají i do roku 2018 jsou:

- Analyzovat míru, vývoj a příčiny studijní neúspěšnosti, formulovat opatření pro zvýšení úspěšnosti ve studiu s ohledem na předem definovaná kritéria kvality výuky a profil absolventa.
Zdůvodnění: Řešeno průběžně s přesahem do roku 2019.
- Pokračovat v procesu aktivizace studentů a zapojovat je systematicky do činnosti ve prospěch studijní úspěšnosti nejen studentů se specifickými vzdělávacími potřebami.
Zdůvodnění: Řešeno průběžně s přesahem do roku 2019.
- Podporovat jazykovou vybavenost pracovníků zapojených do komunikace se zahraničními studenty na míru šitými jazykovými kurzy.
Zdůvodnění: Řešeno průběžně s přesahem do roku 2019.
- Aktivizovat akademiky a studenty zapojené do hostitelských aktivit určených pro zahraniční studenty a kolegy (např. podpora aktivních koordinátorů na katedrách, podpora vzdělávání studentů zapojených do dobrovolnických aktivit ESN Ústí).
Zdůvodnění: Míra předpokládaného zapojení byla očekávaná na vyšší úrovni.
- Začít ve větší míře rozvíjet slavistická studia na PF se zaměřením na získávání zahraničních studentů i akademických pracovníků a zahájit práce na přípravě akreditace studijního programu slavistického zaměření.
Zdůvodnění: Dořešeno bude v roce 2019 v souvislosti s výsledkem žádosti o institucionální akreditaci.
- Analyzovat výstupy tvůrčí činnosti fakulty za předešlé roky a přijmout opatření vedoucí ke zvyšování kvality a uplatnitelnosti výsledků tvůrčí činnosti.
Zdůvodnění: Realizováno částečně z důvodu uplatnění nové Metodiky 17+ a dostupných dat.
- Podporovat profilaci výzkumných a tvůrčích týmů PF a jejich zapojení do mezinárodních projektů. Klást důraz na aplikační výstupy a interdisciplinární spolupráci. Stimulovat společnou tvůrčí a publikační činnost včetně spolupráce s pracovníky partnerských institucí v mezinárodních projektech (důraz kladen na excelentní, kvalitní a bodované výstupy RIV a RUV a výstupy zařazené v mezinárodních databázích).
Zdůvodnění: Profilace není dokončena a bude pokračovat i v roce 2019.
- Rozvíjet badatelské, publikační a pedagogické dovednosti u studentů doktorských studijních programů, mladých akademických a vědeckých pracovníků. Pro doktorandy nabízet kurzy a akce k rozvíjení badatelských a publikačních dovedností. Ve spolupráci s oborovými radami dále rozvíjet školy doktorských studií.
Zdůvodnění: Bude řešeno v roce 2019 v souvislosti s výsledkem reakreditace doktorských studií na PF.

Oproti plánovaným cílům a úkolům **nedošlo v roce 2018 ke splnění těchto bodů** (s vysvětlením):

- Připravit k akreditačnímu řízení nové bakalářské studijní programy Penitenciární a postpenitenciární andragogika, Psychomotorika a nový navazující magisterský studijní program Pedagogika předškolního věku.
Zdůvodnění: Tyto studijní programy budou řešeny v souvislosti s udělením/neudělením institucionální akreditace pro oblast vzdělávání Neučitelská pedagogika.
- Podporovat realizaci stáží studentů doktorského studia v aplikační sféře a ve výzkumných institucích.
Zdůvodnění: Nedošlo k nárůstu realizovaných stáží.

B. PŘÍLOHOVÁ ČÁST

- B.1 PŘÍLOHA Č. 1 – TEXTOVÁ ČÁST
- B.2 PŘÍLOHA Č. 2 – TABULKOVÁ ČÁST

1. ZÁKLADNÍ ÚDAJE O FAKULTĚ

1.a NÁZEV FAKULTY, SÍDLO

Úplný název: Pedagogická fakulta Univerzity Jana Evangelisty Purkyně (PF UJEP)

Adresa: České mládeže 8, 400 96 Ústí nad Labem

1.b ORGANIZAČNÍ SCHÉMA

Pedagogickou fakultu UJEP tvoří k 31. 12. 2018 devět kateder, tři centra a jedno oddělení:

Katedra anglistiky

Katedra bohemistiky a slavistiky

Katedra hudební výchovy

Katedra pedagogiky

Katedra preprimárního a primárního vzdělávání

Katedra psychologie

Katedra tělesné výchovy a sportu

Katedra výtvarné kultury

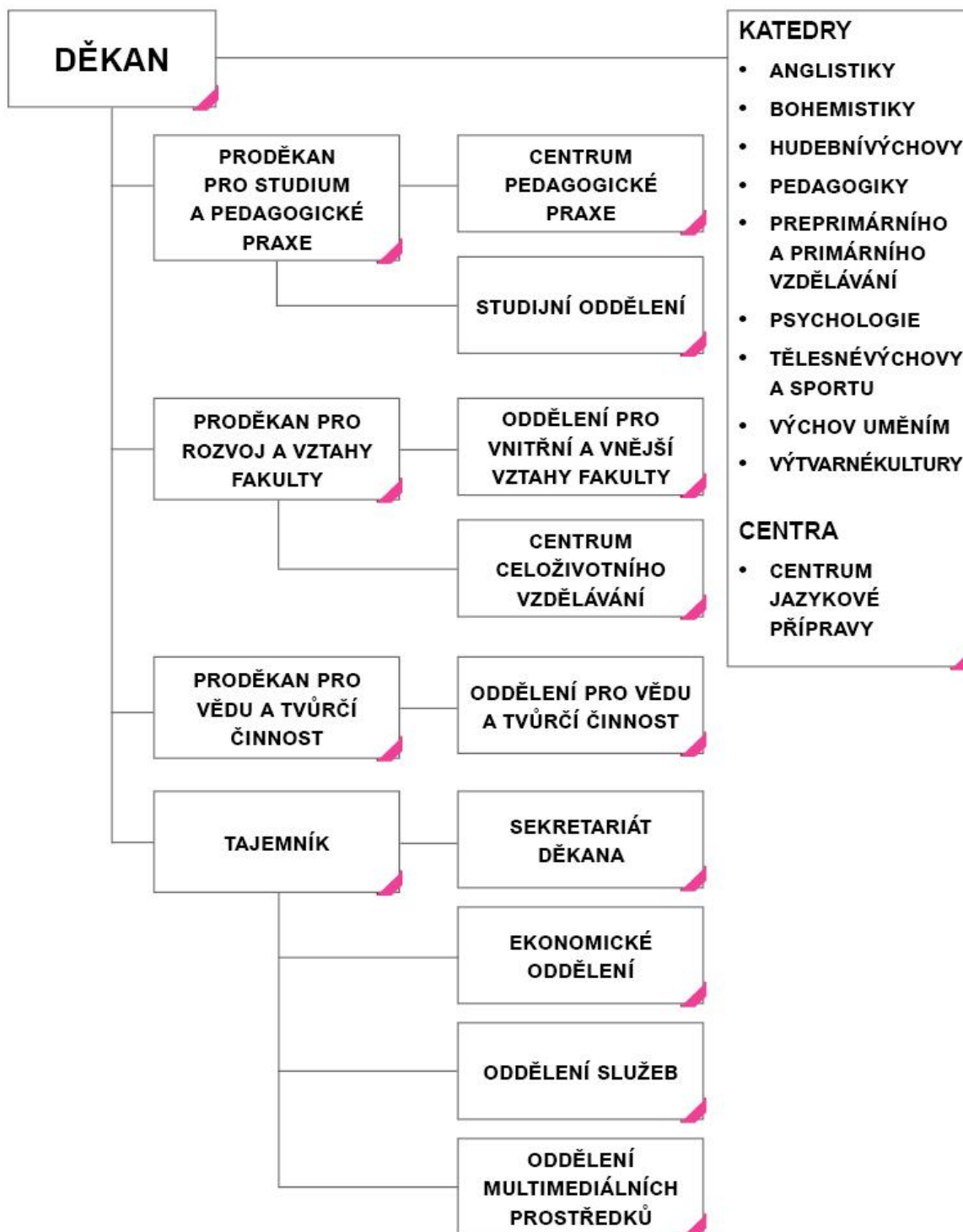
Katedra výchov uměním

Centrum celoživotního vzdělávání

Centrum jazykové přípravy

Centrum pedagogické praxe

Oddělení multimediálních prostředků



1.c ORGÁNY FAKULTY

VEDENÍ PF UJEP

Doc. PaedDr. Pavel Doulík, Ph.D. – děkan

Doc. PhDr. Jiří Škoda, Ph.D. – proděkan pro studium a pedagogické praxe, statutární zástupce děkana

Doc. PaedDr. Ivana Brtnová-Čepičková, Ph.D. – proděkanka pro vědu a tvůrčí činnost

Mgr. Zuzana Procházková, Ph.D. – proděkanka pro rozvoj a vztahy fakulty

Ing. Lenka Hřebejková – tajemnice

VĚDECKÁ RADA

Interní členové:

prof. PaedDr. Pavel Doulík, PhD.	děkan PF UJEP (předseda)
doc. PhDr. Ivana Ašenbrennerová, Ph.D.	katedra hudební výchovy
doc. PaedDr. Ladislav Bláha, Ph.D.	katedra tělesné výchovy a sportu
doc. PaedDr. Ivana Brtnová-Čepičková, Ph.D.	proděkanka pro vědu a tvůrčí činnost
doc. Mgr. Jitka Géringová, Ph.D.	katedra výtvarné kultury
doc. PhDr. Běla Hátlová, Ph.D.	katedra psychologie
prof. PaedDr. Miloš Hons, PhD.	katedra hudební výchovy
prof. PhDr. Dobrava Moldanová, CSc.	katedra bohemistiky a slavistiky
doc. Mgr. A. Pavel Mrkus	děkan FUD UJEP
doc. Natalia Orlova, CSc.	katedra anglistiky
doc. PhDr. PaedDr. Ilona Pešatová, Ph.D.	katedra pedagogiky
doc. PhDr. Zdeněk Radvanovský, CSc.	prorektor pro vnější vztahy UJEP
doc. Mgr. Vladimír Šavel	katedra výchov uměním
doc. PhDr. Renata Šikulová, Ph.D.	katedra preprimár. a primárního vzdělávání
doc. PhDr. Ivana Šimonová, Ph.D.	katedra anglistiky
doc. PhDr. Jiří Škoda, PhD.	proděkan pro studium
doc. PhDr. Jaroslav Veteška, Ph.D.	katedra pedagogiky
doc. Ing. Helena Vomáčková, CSc.	katedra pedagogiky
PhDr. Iva Wedlichová, Ph.D.	katedra psychologie

Externí členové:

RNDr. Zdeněk Bergman	ředitel Gymnázia Teplice
prof. PhDr. Martin Bílek, Ph.D.	proděkan pro vědu a výzkum, PdF UK Praha
prof. PaedDr. Ludmila Fialová, Ph.D.	FTVS UK Praha
prof. PhDr. Věra Janíková, Ph.D.	PF MU Brno
PaedDr. Jan Koblíha	Krajský úřad Ústeckého kraje
prof. PaedDr. Michal Nedělka, Dr.	děkan PdF UK Praha
prof. PhDr. Vladimíra Spilková, CSc.	UP Pardubice
Dr. hab. prof. UR Beata Szluz	Uniwersytet Rzeszowski Rzeszów
doc. PaedDr. Marcela Verešová, Ph.D.	PF UKF Nitra
doc. PhDr. Tibor Vojtko, Ph.D.	FF UK Praha

AKADEMICKÝ SENÁT

Předseda: Mgr. Zdeněk Svoboda, Ph.D.

Místopředseda: Mgr. Tomáš Čurda

Akademičtí pracovníci: PhDr. Štefan Balkó, Ph.D.
Mgr. David Cihlář, Ph.D.
Mgr. Lukáš Círus, Ph.D.
PhDr. Otakar Fleischmann, Ph.D.
PhDr. Roman Kroufek, Ph.D.
PhDr. Iva Wedlichová, Ph.D.

Studenti: Bc. Josef Čáp
Alec Mindák
Mgr. Veronika Podhajská
Mgr. Daniel Příhoda
Zuzana Sachsová

Sekretář: Mgr. Jana Klenerová

Další orgány fakulty

DISCIPLINÁRNÍ KOMISE

Složení do 12. 10. 2018

Předseda: Mgr. Zdeněk Svoboda, Ph.D.
Členové: doc. PhDr. Jiří Škoda, Ph.D.
Mgr. Jiří Koten, Ph.D.
Alec Mindák
Tereza Náhlovská
Mgr. Veronika Podhajská

Složení do 13. 10. 2018

Předseda: Mgr. Zdeněk Svoboda, Ph.D.
Členové: doc. PhDr. Jiří Škoda, Ph.D.
PhDr. Václav Jindráček, Ph.D.
Alec Mindák
Ing. Mgr. Martin Černý, MSc.
Mgr. Veronika Podhajská

ETICKÁ KOMISE

Předseda: doc. PaedDr. Ivana Brtnová-Čepičková, Ph.D.
Členové: PhDr. Jiří Šlégl, Ph.D.
prof. MUDr. Ladislav Pyšný, CSc.

1.d ZASTOUPENÍ V REPREZENTACI VYSOKÝCH ŠKOL

Organizace	Jméno člena	funkce
Rada vysokých škol	doc. Ing. Helena Vomáčková, CSc.	člen
Rada vysokých škol (SK)	Mgr. Veronika Podhajská	člen

1.e POSLÁNÍ, VIZE, STRATEGICKÉ CÍLE

Své poslání, vize a strategické cíle deklarovala PF UJEP v Dlouhodobém záměru PF UJEP na roky 2016 až 2020 a v jeho realizaci na rok 2018. Priority rozvoje PF UJEP v roce 2018 byly cíleny do těchto oblastí:

A. Stabilní součást univerzity

- Integrovaná do rozvojových, výzkumných, tvůrčích a vzdělávacích procesů v ČR
- Zapojená do mezinárodních projektů

B. Vrcholová vzdělávací, vědeckovýzkumná a kulturní instituce zaměřená na přípravu učitelů a dalších pedagogických pracovníků v regionu

- Pružně a adekvátně reagující na potřeby trhu práce
- Spolupracující na projektech rozvoje regionu

C. Kvalitně řízená fakulta

- Silná vnitřní integrita fakulty
- Využívající interdisciplinární potenciál pracovišť fakulty
- Stoupající efektivita financování

Poslání

Cílem PF UJEP je poslání být hlavním vzdělavatelem učitelů a pedagogických pracovníků (nejen) v Ústeckém kraji, pokračovat a rozvíjet ho v souvislosti s aktuálními požadavky, kterými jsou zejména:

- situace na trhu práce,
- potřeby regionu,
- aktuální situace v pedagogickém terénu,
- legislativní rámec vysokoškolského vzdělávání a procesu akreditace,
- způsob financování veřejných vysokých škol,
- poslání Univerzity J. E. Purkyně.

Vize

Pedagogická fakulta je tradiční vysokoškolské pracoviště v Ústeckém kraji, zároveň je to instituce s vysokým profesionálním kreditem přesahujícím její regionální působení. Fakulta soustředí na rozvoj vědecké, publikační, umělecké a pedagogické činnosti tak, aby naplňovala své poslání, kterým je a bude příprava všestranně kompetentních pedagogických pracovníků využívajících inovativní a moderní metody uplatnitelné v rámci edukačního procesu.

Hlavní (strategické) cíle v roce 2018 byly:

- V oblasti zajišťování a vnitřního hodnocení kvality činností fakulty a v oblasti akreditací a profilace studijních programů implementovat opatření vyplývající z novely zákona o vysokých školách a navazujících podzákoných norem. Zajistit relevanci vnitřních norem PF s novou legislativou, potažmo novými vnitřními předpisy UJEP.
- Ve spolupráci s vedením UJEP a Radou pro vnitřní hodnocení UJEP zdokonalovat systém zajišťování kvality vzdělávací, tvůrčí a s nimi souvisejících činností a vnitřního hodnocení kvality vzdělávací, tvůrčí a s nimi souvisejících činností. Podílet se na formulaci standardů studijních programů.
- Aktivně se podílet v rámci fakult vzdělávajících učitele a dalších relevantních orgánů (MŠMT, NAÚ VŠ aj.) na diskuzi o přípravě učitelů, standardech učitelské profese a kvalitě vzdělávání na základních a středních školách.
- Pokračovat v přípravě podmínek pro podání žádosti o akreditace bakalářských a navazujících magisterských studijních programů zaměřených na pregraduální přípravu učitelů podle jednotného modelu aplikovaného na UJEP vycházejícího ze standardů NAÚ a regulačního orgánu.
- Na fakultě zpracovat plán rozvoje oblastí vzdělávání a studijních programů do roku 2020, a to se zřetelem na stěžejní kritéria kvality (garant programu, personální zajištění, uplatnitelnost absolventů aj.).
- Rozvíjet peer-support jako efektivní cestu snižování studijní neúspěšnosti ve vybraných předmětech přípravného vzdělávání učitelů.

- Pro podporu spolupráce se základními a středními školami v regionu při rozvoji motivace žáků a jejich připravenosti pro studium na vysoké škole prioritně využít spolupráce s fakulními a spolupracujícími školami. Průběžně hodnotit obsah spolupráce s fakulními a spolupracujícími školami a zařízeními.
- Aktivně přispívat k prosazování principů inkluze a inkluzivního prostředí v regionu. Pokračovat v řešení projektu Škola pro všechny podporovaného z OP VVV.
- Systematicky podporovat mobility studentů předáváním zkušeností absolventů zahraničních studijních pobytů a praktických stáží a jejich podílem na propagaci internacionalizace fakulty obecně.
- Aktivizovat akademiky a studenty zapojené do hostitelských aktivit určených pro zahraniční studenty a kolegy (např. podpora aktivních koordinátorů na katedrách, podpora vzdělávání studentů zapojených do dobrovolnických aktivit ESN Ústí).
- Pokračovat v úsilí o získání finanční podpory z OP VVV, případně dalších dotačních programů, a v realizaci podpořených projektů zaměřených na rozvoj celoživotního vzdělávání na PF.
- Pokračovat v systematické spolupráci s Ústeckým krajem, magistrátem, obvod v Ústí nad Labem, s Úřadem práce Ústí nad Labem a dalšími institucemi (školy a školská zařízení) a tuto spolupráci rozšiřovat o další subjekty.
- Nastavit vnitřní pravidla (grantových soutěží) tvůrčí činnosti fakulty, která budou reflektovat aktuální směry výzkumu a vývoje a vývoj hodnocení VaV. Vyčlenit adekvátní finanční prostředky na zvyšování kvality a uplatnitelnosti výstupů tvůrčí činnosti.
- V rámci rozvoje lidských zdrojů a kompetencí podporovat habilitační a jmenovací řízení pracovníků PF (s úvazkem alespoň 0,5).
- Podpořit vznik projektu v rámci programu TAČR Éta na podporu aplikovaného společensko-vědního výzkumu v oblasti vzdělávání.
- Realizovat investiční akce a pořízení přístrojového vybavení včetně investičních akcí v rámci evropských projektů.
- Rozvíjet infrastrukturu fakulty z hlediska potřeb vzdělávacích, tvůrčích, volnočasových a sportovních.
- Podpořit propojení tvůrčích kapacit na regionální bázi i v rámci celostátních sítí a v mezinárodním kontextu, stimulovat zapojení pracovišť PF do sítí spolupráce institucí obdobného nebo doplňujícího se oborového zaměření. Aktivně vyhledávat možnosti a projekty pro zapojení PF do projektů s národními i zahraničními zdroji financování.
- Implementovat hlavní zásady pro tvorbu budoucích rozpočtů na fakultě v kontextu zadání UJEP a MSMT.

1.f ZMĚNY, K NIMŽ DOŠLO V ROCE 2015 V OBLASTI VNITŘNÍCH PŘEDPISŮ

Fakulta uvede, k jakým změnám došlo v roce 2018 v oblasti vnitřních předpisů:

Nové předpisy vydané v roce 2018 – příkazy děkana:

- 9/2018 – finanční limity mimoř. stipendií – platí od 17/9/2018,
- 8/2018 – evidence docházky – platí od 10/9/2018,
- 7/2018 – fungování webu PF – platí od 1/9/2018,
- 6/2018 – vypisování termínů SZZ a přihlašování se k nim – platí od 1/7/2018,
- 5/2018 – ochrana osobních údajů u kontroly studia – platí od 25/5/2018,
- 4/2018 – absolvování předmětů společného základu – platí od 12/4/2018,
- 3/2018 – řád ČŽV – platí od 1/3/2018,
- 2/2018 – finanční limity mimoř. stipendií – zrušen - platil od 8/2/2018 do 10/9/2018,
- 1/2018 – zkouška z dalšího cizího jazyka – platil od 8/1/2018 – zrušen k 12/4/2018,

Nové předpisy vydané v roce 2018 – směrnice děkana:

- 10/2018 – prodej propagačních předmětů – platí od 1/11/2018,
- 9/2018 – vedení, psaní a odevzdávání kvalifikačních prací - platí od 17/9/2018,
- 8/2018 – uznávání kreditních bodů - platí od 17/9/2018,

- 7/2018 – organizace studia v Bc. a Mgr. programech – platí od 17/9/2018,
- 6/2018 – hodnocení dílčích kontrol studia a SZZ – platí od 17/9/2018,
- 5/2018 – ediční a publikační činnost – platí od 25/4/2018,
- 4/2018 – statut CCV – platí od 1/4/2018,
- 3/2018 – služební platební karta – platí od 20/3/2018,
- 2/2018 – řád CŽV PF – platí od 1/4/2018,
- 1/2018 – organizace doktorského studia – platí od 12/2/2018.

1.g POSKYTOVÁNÍ INFORMACÍ PODLE § 18 ZÁKONA Č. 106/1999 SB. O SVOBODNÉM PŘÍSTUPU K INFORMACÍM

V návaznosti na obecnou právní úpravu (zák. 106/1999 Sb.) i na univerzitní předpis vydal děkan PF UJEP s účinností od 7. 9. 2016 novelizovaný Příkaz 3A/2016. Zde jsou uvedeny postupy, procedury, odpovědné osoby i lhůty tak, aby všem žadatelům byly včas a řádně vydány potřebné informace. V roce 2018 nebyla na PF evidovaná žádná žádost o poskytnutí informací tohoto typu.

2. STUDIJNÍ PROGRAMY, ORGANIZACE STUDIA A VZDĚLÁVACÍ ČINNOST

2.a CELKOVÝ POČET AKREDITOVANÝCH STUDIJNÍCH PROGRAMŮ

Na PF UJEP je akreditováno 14 studijních programů v prezenční a kombinované formě studia v českém jazyce a 8 studijních programů v prezenční a kombinované formě studia v anglickém jazyce, které jsou popsány metodikou výsledků učení v souladu s Rámcem kvalifikační vysokoškolského vzdělávání České republiky.

2.b DALŠÍ VZDĚLÁVACÍ AKTIVITY

V rámci podpory celouniverzitního projektu IP z programu institucionální podpory na rozvoj výzkumné organizace „Škola doktorských studií“ byla realizována série přednášek tuzemských i zahraničních odborníků, kteří doktorandy seznamovali s nejnovějšími výsledky výzkumů v relevantních oblastech. V rámci podpory celouniverzitního projektu Univerzita 21. století – Kvalitní, moderní a otevřená instituce byly dále realizovány specializační přednášky pro studenty PF UJEP:

- Pedagogická diagnostika, domácí vzdělávání, výchova bez tretů (přednášející PhDr. Václav Mertin).
- Multikulturní výchova jako průřezové téma (Mgr. Lenka Gulová, Ph.D.)
- Odměny a tresty ve školní praxi (PhDr. Robert Čapek, Ph.D.)

3. STUDENTI

3.a OPATŘENÍ KE SNÍŽENÍ STUDIJNÍ NEÚSPĚŠNOSTI

Na PF UJEP jsou systematicky uplatňována tato opatření ke snížení studijní neúspěšnosti:

- rozvoj poradenství pro uchazeče se specifickými vzdělávacími potřebami,
- zachování vysokých nároků na uchazeče při talentových nebo písemných přijímacích zkouškách ke studiu studijních oborů s vysokým zájmem uchazečů,
- zavedení motivačních pohovorů v přijímacím řízení s reflexí na specifické kompetence nutné ke studiu a činnosti v určitých specifických oborech (pomáhající profese),
- u dvouoborových studií umožňování přijímání k jednooborovému studiu podle § 49 odst. 3 zákona č. 111/1998 Sb., v případě, že student nezvládá požadavky jednoho ze zvolených

- oborů, nebo studiu brání objektivní příčiny (např. získané trvalé ortopedické omezení u studentů tělesné výchovy),
- úpravy studijních plánů – v prvním semestru bakalářských studijních programů zařazení uvozujících kurzů do studia, u kurzů s vysokou mírou studijní neúspěšnosti zařazení opakovacích seminářů a v posledním semestru bakalářských a magisterských studijních programů zařazení seminářů ke státním závěrečným zkouškám,
- rozšíření konzultační činnosti pro studenty, popř. rozvoj e-learningu a tvorba studijních opor
- rozvoj poradenství pro studenty – zajištění poradenských služeb poskytovaných Psychologickou poradnou při katedře psychologie pedagogické fakulty,
- peer-support poskytovaný staršími studenty – doučování, přípravy na zkoušky z obtížných předmětů apod.

3.b OPATŘENÍ PRO OMEZENÍ PRODLUŽOVÁNÍ STUDIA

Na PF UJEP jsou systematicky uplatňována tato opatření pro omezení prodlužování studia:

- u dvouoborových studií umožňování přijímání k jednooborovému studiu podle § 49 odst. 3 zákona č. 111/1998 Sb., u studentů, kteří nezvládají požadavky na studium některého oboru zvolené kombinace,
- rozšíření konzultační činnosti pro studenty, popř. rozvoj e-learningu a tvorba studijních opor,
- peer-support poskytovaný staršími studenty – doučování, přípravy na zkoušky z obtížných předmětů apod.,
- ukončování studia studentům, kteří nedosáhnou potřebného minimálního počtu kreditů už po prvním semestru studia,
- rozšíření konzultační činnosti akademických pracovníků,
- důsledné vymáhání poplatků za delší studium,
- podpora studentů se specifickými vzdělávacími potřebami nejen v rovině poradenské, ale i v rovině peer-support,
- zavedení dalších opravných termínů pro státní závěrečné zkoušky.

3.c REALIZACE VLASTNÍCH/SPECIFICKÝCH STIPENDIJNÍCH PROGRAMŮ

Vedle běžné podpory aktivit studentů prostřednictvím prospěchových a mimořádných stipendií realizuje PF UJEP specifický stipendijní program s názvem „Mimořádná grantová stipendia“. Tento program slouží k podpoře aktivit spojených s tvorbou prací SVOČ, bakalářských prací a diplomových prací. Finanční prostředky (až 15.000,- Kč) získávají studenti předložením návrhů svých projektů, které vstupují do soutěže, jsou hodnoceny odbornou komisí, která rozhoduje o přidělení či nepřidělení částky na podporu daného projektu či o výši této částky. Projekty jsou řešeny po dobu jednoho kalendářního roku. Po uplynutí doby řešení jsou dosažené výsledky prezentovány na grantovém semináři a odborná porota rozhoduje o odměně za řešení projektu, která může dosáhnout až 100 % částky požadované pro řešení projektu. Ročně je takto podpořeno cca 40 studentských projektů.

3.d PORADENSKÉ SLUŽBY

PF zajišťuje tyto poradenské služby:

- Poradenství pro studenty se specifickými vzdělávacími potřebami a zohledňování jejich specifických vzdělávacích potřeb při přijímacích zkouškách, kontrolách studia a státních závěrečných zkouškách – ve spolupráci s Univerzitním poradenským centrem pro osoby se specifickými vzdělávacími potřebami.
- Poradenské služby spojené s problematikou studia, které pro studenty zdarma zajišťuje Psychologická poradna při katedře psychologie PF UJEP.
- Konzultační činnost, kterou studentům v oblasti studia poskytují akademičtí pracovníci fakulty.

3.e STUDENTI SE SPECIFICKÝMI POTŘEBAMI

Situace na PF:

- Podmínky/přístup do objektů PF UJEP pro somaticky znevýhodněné studenty: Přístup pro tělesně handicapované studenty (vozičkáře) je umožněn do rekonstruované hlavní budovy PF

- („stará budova“) bezbariérovým vchodem u recepce, kde je pro tyto studenty umístěno sociální zařízení (WC). Podobné sociální zařízení je ještě ve 4. patře této budovy. Do jednotlivých podlaží budovy vyveze studenty nový výtah, do suterénních a půdních prostor, kde také probíhá výuka, je přístup umožněn pohyblivými plošinami pro vozíčkáře. V areálu České mládeže byly také vytvořeny bezbariérové přístupy na dvoře areálu, kde bylo také vytvořeno parkovací místo pro somaticky znevýhodněné studenty.
- Schodiště na spojovací chodbě mezi hlavní budovou PF („stará budova“) a budovou kateder byla opatřena zvedacími plošinami. V přízemí budovy kateder v objektu PF UJEP České mládeže byly instalovány nové počítačové stanice s bezbariérovým přístupem, které jsou volně přístupné studentům. Dvě z těchto počítačových stanic jsou upraveny jako pracovní místa pro tělesně znevýhodněné studenty (vozíčkáře). Zároveň bylo v přízemí budovy kateder u výtahů vybudováno WC pro vozíčkáře.
 - Podmínky pro studium studentů se specifickými vzdělávacími potřebami na PF UJEP: Znevýhodněné skupiny uchazečů vstupují do kontaktu s Univerzitním poradenským centrem pro studenty se specifickými vzdělávacími potřebami (UPC SVP). Centrum provede vstupní diagnostiku uchazečů a doporučí typ a charakter úlev, které je třeba brát v úvahu v rámci přijímacího řízení.
 - Ve spolupráci s UPC SVP jsou studentům se specifickými vzdělávacími potřebami poskytovány úlevy i v rámci plnění kontrol studia a státních závěrečných zkoušek.
 - Od roku 2015 na UJEP funguje Dobrovolnické centrum, které se svojí činností zaměřuje i na podporu studentů se specifickými vzdělávacími potřebami.
 - Studentům se smyslovým znevýhodněním (zrakovým, sluchovým) je poskytována systematická podpora při studiu ze strany spolužáků hrazená prostřednictvím mimořádných stipendií.

3.f MIMOŘÁDNĚ NADANÍ STUDENTI

Na PF UJEP se uplatňují především tyto způsoby podpory mimořádně nadaných studentů a zájemců o studium:

- Mimořádně nadaní studenti jsou na PF UJEP cílevědomě využíváni na pozicích pomocných vědeckých sil, práce nejlepších studentů se pak prezentují v rámci soutěží, jako jsou např. SVOČ. Těmto studentům jsou také určena stipendia vyplácená podle Stipendijního řádu PF UJEP – jedná se o stipendia prospěchová, mimořádná a stipendia za SVOČ a PVS. PF UJEP velmi usiluje o podporu aktivit studentů, které umožňují uplatňování jejich nadání, realizaci jejich vědeckých, uměleckých a dalších tvůrčích aktivit.
- Tvůrčí činnost nadaných studentů je dále podporována systémem mimořádných grantových stipendií, které jsou na PF UJEP každoročně vypisována formou projektů, jejichž řešení je obhajováno před odbornou komisí.
- Studenti PF UJEP se aktivně podílejí i na řešení projektů SGS UJEP (jedná se o studenty magisterských a zejména pak doktorských studijních programů). Na řešení těchto projektů participuje více než 50 studentů PF UJEP.
- Profilaci mimořádně nadaných studentů pak umožňují na některých katedrách povinně volitelné a volitelné kurzy, případně zadání obtížnějších diplomových úkolů. V oborech hudební výchova, výtvarná výchova a bohemistika pak mohou nadaní studenti využít rigorózního řízení, nebo spolu se studenty zaměřenými na didaktiku primárního přírodovědného vzdělávání mohou pokračovat v doktorském studijním programu.
- Spolupráce s uchazeči o studium v oblasti práce s nadanými žáky je realizována především prostřednictvím předmětových olympiád, organizace těchto soutěží pro nadané děti, eventuálně realizace přípravných kurzů či pořádání přednášek pro účastníky těchto soutěží.
- Studenti magisterských a doktorských studijních programů se podílejí i na pořádání mezinárodních workshopů, kolokvií, konferencí, symposií atd.

3.g STUDENTI SE SOCIOEKONOMICKÝM ZNEVÝHODNĚNÍM

Vzhledem ke specifické skladbě studijních oborů na PF UJEP zaměřených do oblasti pomáhajících profesí, mají někteří studenti PF UJEP statut studenta se socioekonomickým znevýhodněním. Tito studenti jsou identifikováni buď prostřednictvím poradenských center (Psychologická poradna, UCP SVP) nebo prostřednictvím žádostí o stipendia v tíživé sociální situaci. Tito studenti jsou podporováni některými z těchto opatření:

- stipendia na podporu ubytování,
- mimořádná stipendia v tíživé sociální situaci,
- mimořádná grantová stipendia na podporu aktivit spojených s tvorbou kvalifikačních prací,
- stipendia na podporu mobility,
- mimořádná stipendia na podporu finančně náročných aktivit spojených se studiem (např. sportovní kurzy).

3.h PODPORA STUDENTŮ - RODIČŮ

Na podporu studentů – rodičů realizuje PF UJEP tato opatření:

- rozložení studijních povinností v důsledku uznané doby rodičovství,
- promíjení poplatků spojených se studiem v souvislosti s uznanou dobou rodičovství,
- nabídka alternativních způsobů plnění kontrol studia, které nevyžadují povinnou účast na výuce, nebo je tato povinná účast adekvátně omezena,
- poskytování individuálních termínů konzultací či individuálních termínů pro plnění kontrol studia.

4. ABSOLVENTI

4.a KONTAKT A SPOLUPRÁCE S ABSOLVENTY

PF UJEP realizuje tyto aktivity, prostřednictvím nichž spolupracuje a udržuje kontakt se svými absolventy:

- aktivity v rámci Spolku absolventů a přátel UJEP Ústí nad Labem,
- pravidelné zasílání univerzitního časopisu UJEP členům spolku,
- výroční akce kateder (zejména KTVS, KHV) pořádané pro absolventy, které jsou obvykle doprovázeny sportovními či kulturními akcemi, workshopy, prohlídkami pracovišť atd.,
- některé katedry PF UJEP (např. KAJ, KBOH) vytváření databáze kontaktů se svými absolventy, které pak využívají např. v rámci realizace pedagogických praxí studentů či v rámci výzkumných aktivit apod.,
- někteří z absolventů jsou zváni na konference, semináře a workshopy organizované PF UJEP,
- realizují se pravidelné schůzky s řediteli škol a školských zařízení či učiteli různých předmětů v regionu, přičemž řada z nich jsou absolventy PF UJEP.

4.b ZAMĚSTNANOST A ZAMĚSTNATELNOST ABSOLVENTŮ

PF UJEP:

- provádí vlastní průzkumy uplatnitelnosti svých absolventů v rámci řešení různých grantových projektů, kvalifikačních prací, interních výzkumných šetření atd.; v roce 2018 proběhl takovýto průzkum na vzorku více než 8000 absolventů z let 2001–2015;
- spolupracuje s úřady práce v regionu při zjišťování nezaměstnanosti svých absolventů,
- zjištěné údaje a výsledky průzkumů vztahující se k uplatnitelnosti a zaměstnanosti svých absolventů promítá do optimalizace nabídky studijních oborů/programů nabízených v rámci přijímacího řízení a promítá je i do struktury studijních programů (resp. studijních oborů) připravovaných k akreditaci, prodloužení akreditace a rozšíření akreditace,
- se snaží reflektovat požadavky potenciálních zaměstnavatelů na kompetence absolventů i v rámci obsahu studijních programů (zavádění průběžných praxí, předmětů zaměřených na školskou legislativu, aktuální reflexi v oblasti zdravotní, etické, dopravní, ekonomické a environmentální výchovy, apod.),
- poskytuje kariérní a pracovní poradenství svým studentům, prostřednictvím psychologické poradny PF UJEP a reaguje tak na neustále se zvyšující požadavky ohledně pracovní kvalifikace a využívá též výsledků výzkumů uplatnění absolventů PF UJEP v praxi.

4.c SPOLUPRÁCE S BUDOUCÍMI ZAMĚSTNAVATELI

PF UJEP v této oblasti realizuje tyto aktivity:

- intenzivně spolupracuje s budoucími zaměstnavateli prostřednictvím osvědčené sítě spolupracujících a fakultních škol a spolupracujících a fakultních ostatních zařízení (výchovné ústavy, domy dětí a mládeže, věznice, vzdělávací centra, sportovní kluby apod.).
- rozšiřuje síť fakultních škol a zařízení (v roce 2018 celkem 22 organizací) a spolupracujících škol a zařízení (v roce 2018 celkem 34 organizací), které se stávají potenciálními zaměstnavateli absolventů PF UJEP;
- realizace společného projektu „Učíme se spolu“, kde je kromě PF UJEP zapojeno 35 partnerských škol od mateřských škol po gymnázia,
- spolupracuje s budoucími zaměstnavateli prostřednictvím pravidelných schůzek s řediteli škol a školských zařízení zejména z Ústeckého kraje,
- intenzivně komunikuje s představiteli různých školských asociací sdruženými v Unii školských asociací ČR – CZESHA.

5. ZÁJEM O STUDIUM

5.a PŘIJÍMACÍ ZKOUŠKY

V roce 2018 (v rámci přijímacího řízení na akademický rok 2018/2019) realizovala PF UJEP tento typ přijímacích zkoušek:

- Praktické přijímací zkoušky na studijní obory s tělesnou výchovou, hudební výchovou a výtvarnou výchovou (celkem 10 studijních oborů v prezenční formě studia, 2 studijní obory v kombinované formě studia). Praktické přijímací zkoušky byly zajištěny vlastními zdroji.
- Písemná zkouška (celkem 15 studijních oborů v prezenční formě studia a 5 studijních oborů v kombinované formě studia). Písemná přijímací zkouška byla zajištěna vlastními zdroji.
- Ústní pohovor (celkem 36 studijních oborů v prezenční formě studia – včetně aprobačních kombinací s Filozofickou fakultou UJEP a 8 studijních oborů v kombinované formě studia). Ústní přijímací zkouška byla zajištěna vlastními zdroji.
- Pro celkem 61 studijních oborů (všechny v prezenční formě studia) nebyla přijímací zkouška vypisována. Jedná se především o studijní obory navazující magisterské. Rozprava nad projektem dizertační práce se jako forma přijímací zkoušky uskutečnila u doktorských studijních oborů. Jedná se o 4 studijní obory v prezenční formě studia a 4 studijní obory v kombinované formě studia.

5.b SPOLUPRÁCE SE STŘEDNÍMI ŠKOLAMI

PF UJEP v této oblasti realizuje tyto aktivity:

- pravidelně rozesílá na střední školy informační materiály o přijímacím řízení, o nabídce otevíraných studijních oborů, o organizování Dne otevřených dveří případně i Dnů vědy a umění, PF-festu a dalších akcích fakulty,
- pracovník PR navštěvuje střední školy s propagací studijních oborů otevíraných na PF UJEP,
- ve spolupráci se středními školami pořádá výchovné koncerty, během kterých je žákům středních škol poskytována i informace o možnostech studia na PF UJEP,
- studenti středních škol jsou zváni na výstavy pořádané katedrou výtvarné kultury a katedrou výchov uměním,
- studenti středních škol se přímo zapojují do některých akcí realizovaných PF UJEP (např. Integra-Jam),
- aktivně spolupracuje se spolupracujícími a fakultními školami a spolupracujícími a fakultními školskými zařízeními,
- je některými katedrami zapojena do projektu Teen Age University,
- pořádá exkurze pro studenty středních škol na pracoviště PF UJEP,
- umožňuje účast studentů středních škol na vybraných přednáškách,
- intenzivně komunikuje s představiteli různých školských asociací sdruženými v Unii školských asociací ČR – CZESHA.

6. ZAMĚSTNANCI

6.a KARIÉRNÍ ŘÁD, MOTIVAČNÍ NÁSTROJE PRO ODMĚŇOVÁNÍ

V souladu s celostátně platnými předpisy a univerzitním kariérním řádem pracuje PF od 1. 1. 2017 se Směrnicí 10/2016 Pravidla pro hodnocení akademických pracovníků na PF UJEP. Zde jsou rozpracována a konkretizována pravidla - nejen kvalifikační požadavky vzhledem ke konkrétnímu pracovníkovi (jeho pracovní zařazení, využití záznamů v databázi IS HAP), ale také celkové strategické nástroje pro personální koncepci celé fakulty. S touto oblastí dále souvisí pravidla vnitřního mzdového systému PF (kodifikovaná ve Směrnici děkana PF 6/2016), kde jsou konkretizována pravidla pro výpočet nadtarifní – motivační složky akademických pracovníků fakulty. Podle těchto pravidel byla již stanovena nadtarifní složka mzdy akademických pracovníků od 1. 9. 2017. Nadále pak platí vnitřní normy PF motivující akademické pracovníky fakulty k řešení interních grantů, stimuluje jejich profesní růst v doktorských, habilitačních a jmenovacích řízeních. V rámci celouniverzitní koncepce byl zpracován a schválen Kariérního řádu PF. Stejný princip (tzn. výše popsaná interní pravidla) byl užít v roce 2018 při rozdělení finančních zdrojů z projektu „F“.

MOTIVAČNÍ NÁSTROJE

6.b ROZVOJ PEDAGOGICKÝCH DOVEDNOSTÍ AKADEMICKÝCH PRACOVNÍKŮ

Rozvoj pedagogických kompetencí akademických pracovníků – vzhledem k oborovému zaměření PF – tvoří zásadní náplň většiny pracovníků fakulty. V této oblasti se PF soustředila na prohlubování jazykových kompetencí a dále pak v rámci řešení jedné etapy projektu F bylo v prosinci 2017 realizováno setkání fakultních didaktiků se zástupci fakultních a s PF spolupracujících základních i středních škol. Předpokládáme, že tato forma spolupráce bude opakována i v budoucnosti.

6.c PLÁN GENDEROVÉ VYROVNANOSTI

PF se dlouhodobě zaměřuje na tuto oblast, resp. snaží se veškeré své personální i kariérní kroky a opatření plánovat a řešit tak, aby tato témata nebyla vnímána ani vedením fakulty ani pracovníky fakulty jako téma neřešené či řešené necitlivě či nevhodně. I z analýz mezd – ve vazbě na pohlaví zaměstnanců – nevyplývá, že by jakákoliv skupina byla v tomto smyslu znevýhodňována či zvýhodňována. V tomto smyslu je i skladba zaměstnanců PF vyrovnaná. Proto jsme ani nepokládali za vhodné tyto dosavadní kroky a realizovaná řešení jakkoliv kodifikovat. V určitém smyslu lze za vnitřní normu řešící tyto případné problémy považovat i Etický kodex PF (směrnice děkana PF 5A/2013).

6.d PROBLEMATIKA SEXUÁLNÍHO A GENDEROVĚ PODMÍNĚNÉHO OBTĚŽOVÁNÍ

PF neviduje – a to i z dlouhodobého hlediska – tento typ stížností. Proto jsme ani nepokládali za vhodné tuto oblast podchytit v systém u interních norem fakulty. Obecně platí, že stížnosti (i bez tohoto genderového zaměření) přijímá každý pracovník fakulty, jejich evidenci pak vede sekretariát děkanátu PF.

7. INTERNACIONALIZACE

7.a PODPORA STUDENTŮ NA ZAHRANIČNÍCH MOBILITNÍCH PROGRAMECH

- Studenti doktorských studijních programů PF mají ve studijním plánu nově zařazený povinně volitelný kurz Zahraniční studijní pobyt;
- PF uznává všechny kredity získané studenty na studijním pobytu a přiznává studentům kredity za úspěšně absolvovanou praktickou stáž (z obou typů mobilit dle možností jako povinný kurz, povinně volitelný kurz či volitelný kurz)
- PF prosazuje v souladu s univerzitními pravidly vstřícný přístup akademiků k plnění předmětů na dálku u studentů na dlouhodobé studijní či praktické stáži tak, aby bylo bráněno prodlužování studia;
- Ve studijních plánech PF je zařazen jako povinně volitelný kurz minimálně jeden cizí světový jazyk, který studenti musí (většinou v počátcích studia) absolvovat
- Studenti se zkušeností ze studijních i pracovních pobytů prezentují své zkušenosti potencionálním zájemcům o výjezdy a dobré prezentace jsou oceněny ze stipendijního fondu;
- Studentský časopis v obdobích před výběrovými řízeními rovněž posiluje kampaň ve prospěch výjezdů;
- PF dlouhodobě podporuje své aktivní studenty v ESN Ústí, kteří jsou přímo angažovaní v podpoře internacionalizace, především incommingu;
- PF prezentuje propagační materiály z partnerských destinací ve studovných a poskytuje základní poradenský servis poskytovaný obsluhou studovny v Prezentačním centru PF;
- PF podporuje studenty – jazykové tutorů a nově podporuje studenty – lektory českého jazyka pro zaměstnance-cizince;
- PF pokračuje v podpoře výjezdů studentů na praktické stáže, které jsou uznávány jako součást pedagogické praxe studentů;
- PF nově podpořila iniciativu prvních zahraničních studentů, kteří se zúčastní praktické stáže na fakultní škole PF, s níž pod dohledem fakultní koordinátorky uzavřeli agreement a dojednali ubytování.

7.b INTEGRACE ZAHRANIČNÍCH ČLENŮ AKADEMICKÉ OBCE

Zahraniční kolegové jsou rovnocennými pracovníky naší instituce a akademická obec i studenti mají prospěch z jejich působení jak v pracovní tak ve studijní oblasti.

Podmínky poskytované těmto kolegům jsou standardní a přístup všech je vstřícný. V roce 2018 byla zavedena neplacená výuka českého jazyka pro cizince – zaměstnance na celé UJEP v rámci studentského tutoringu řízeného doktorandkou z KBO PF UJEP. Někteří kolegové - rodilí mluvčí se podílí na jazykovém vzdělávání na pracovištích PF.

8. VÝZKUMNÁ, VÝVOJOVÁ, UMĚLECKÁ A DALŠÍ TVŮRČÍ ČINNOSTI

8.a PROPOJENÍ TVŮRČÍ A VZDĚLÁVACÍ ČINNOSTI

Z hlediska vědy bylo v roce 2018 záměrem pedagogické fakulty usilovat o aplikaci výsledků vědecké činnosti akademických pracovníků do praxe (výuky). V širším měřítku tvořily nosnou složku vědy na PF výzkumy z oborových didaktik, pedagogiky, speciální pedagogiky, kinantropologie, psychologie, umělecké a umělecko-pedagogické činnosti. Vědecká a tvůrčí činnost byla na PF v roce 2018 podpořena projekty SGS (19 projektů) a IG (kategorie B 6 projektů,

kategorie D 12 projektů, kategorie J 9 projektů, kategorie T 2 projekty). Celková podpora IG projektů činila Kč 699 721,-. Výstupy vědecké a tvůrčí činnosti souvisely s participací akademiků na projektech: Škola pro všechny: inkluze jako cesta k efektivnímu vzdělávání všech žáků, Podpora rozvíjení inforatického myšlení a Podpora rozvoje digitální gramotnosti. Výzkumné aktivity jsou orientovány také na vzdělávání dětí, žáků a studentů se speciálními vzdělávacími potřebami v souvislosti s praktickou implementací obsahu novely školského zákona do praxe škol. Pedagogická fakulta se kromě pedagogických a výzkumných aktivit výrazně zapojovala do dění v regionu prostřednictvím spolupráce s KÚ Ústeckého kraje a figurovala jako organizátor významných společensko-kulturních a vědu propagujících akcí za účasti akademických pracovníků i studentů. PF byla v říjnu 2018 organizátorem mezinárodní konference International Conference of Sport, Health and Physical Education. Byl zorganizován 8. ročník konference Challenges 8 (březen 2018) s mezinárodní účastí. V dubnu 2018 se konala Konference psychomotoriky taktéž s mezinárodní účastí. Dále byly organizovány konference Příroda a životní prostředí v preprimárním a primárním vzdělávání a Role univerzit pro rozvoj environmentální výchovy a vzdělávání pro udržitelný rozvoj II. Další významnou aktivitou byla například organizace mezinárodní výstavy „Vybrané vidění“ a aktivity v rámci přeshraniční spolupráce v projektu „Viva la musica“. Mimo jiné PF podpořila benefiční koncert „Zpíváme pro Tebe“. Podporována byla redakce časopisů Journal of Outdoor Activities, Aura musica a Online Journal of Primary and Preschool Education.

8.b ZAPOJENÍ STUDENTŮ DO TVŮRČÍ ČINNOSTI

Tvůrčí činnost studentů byla propojena s odborným zaměřením akreditovaných studijních programů a oborů, které jednotlivá pracoviště zabezpečovala. Studenti PF byli zapojeni do několika projektových týmů. Dále byli řešiteli nebo spoluřešiteli projektů studentské grantové soutěže UJEP, kde se věnovali a věnují výzkumné činnosti za podpory akademických pracovníků. V roce 2018 bylo v rámci SGS na PF řešeno 19 studentských projektů podpořených celkově finanční částkou ve výši 2 113 242 Kč. Kromě výzkumných aktivit ve specializovaných pracovištích (Laboratoř funkční diagnostiky a sportovní motoriky, Metodické centrum přírodovědného vzdělávání, jazykové laboratoře a dalších pracovištích) se studenti účastnili vědeckých konferencí a přednášek pořádaných fakultou. Studenti byli zapojováni také do vědecké činnosti prostřednictvím aktivní účasti na mezinárodních konferencích. Přínosné bylo také zapojení studentů v hudebně pedagogické a výtvarně pedagogické oblasti. V hudebně pedagogické oblasti měly dominantní postavení pěvecké sbory, které svojí činností podporují tvůrčí rozvoj studentů a reprezentují univerzitu na domácí i zahraniční scéně. Nejvýznamnější ocenění dosáhly sbory PF UJEP „Kuželky“ a „NONA“ na mezinárodní soutěži akademických sborů v Pardubicích (IFAS 2018). Ve výtvarně pedagogické činnosti studenti již tradičně realizovali výtvarné workshopy, podíleli se na přípravě umělecko-integračního festivalu Integra JAM a vystavovali svá díla v galerii Koridor a v rámci výstavy závěrečných prací BPDP 2018. PF podporovala zapojení studentů do tvůrčí činnosti formou mimořádných grantových stipendií. Studenti PF se podíleli na organizaci velkých sportovních akcí UJEP (Sportovní den rektora, Tělo Ústí, Běh kampaem).

8.c ÚČELOVÉ FINANČNÍ PROSTŘEDY NA VÝZKUM, VÝVOJ A INOVACE

Přehled projektů vědy, výzkumu a umělecké činnosti, jež byly na PF UJEP realizovány v roce 2018

Centrálně evidovaný projekt výzkumné činnosti (CEP)

Název grantu, výzk. projektu, patentu nebo dalších tvůrčích aktivit	Zdroj dle klasifikace MŠMT	Finanční podpora UJEP (v Kč)	Součást UJEP
Odpovědná spotřeba - podklady pro vzdělávání k udržitelnému životnímu stylu	TAČR	1 069 599	PF

Další projekty, které mají charakter výzkumné či umělecké činnosti (nejsou evidovány v CEP)

Název grantu, výzk. projektu, patentu nebo dalších tvůrčích aktivit	Zdroj dle klasifikace MŠMT	Finanční podpora UJEP (v Kč)	Součást UJEP
Škola pro všechny: inkluze jako cesta k efektivnímu vzdělávání všech žáků	OP VVV	49 689 683	PF
Podpora rozvíjení inforatického myšlení –PRIM	OP VVV	9 362 972	PF
Učíme se učit spolu	OP VVV	37 110 794	PF
Podpora rozvoje digitální gramotnosti	OP VVV	9 438 881	PF
Společenství praxe pro rozvoj sociálních a občanských kompetencí	OP VVV	1 067 610	PF
Podpora kompetencí, gramotností a exekutivních dovedností žáků ze socioekonomicky znevýhodněného a kulturně odlišného prostředí (Gramotnosti a jejich podpora)	OP VVV	11 944 283	PF
Environmental Literacy as a Predictor of Environmental Citizenship	COST	0	PF
Science Starts at School	ERASMUS +	515 250	PF
Viva la musica –Kultura v partnerských městech Chemnitz, Ústí nad Labem a jejich regionech	Česko–Saská spolupráce	2 189 356	PF
Výzkumná reflexe afektivní složky environmentální gramotnosti vybraných demografických skupin	IGA UJEP	150 000	PF

Projekty podpořené v rámci Studentské grantové soutěže UJEP v roce 2018
/Specifický vysokoškolský výzkum

Název studentského grantu	Typ projektu	Finanční podpora (v Kč)	Součást UJEP
Analýza metakognitivní rozvinutosti v rámci vybraných domén přírodovědného vzdělávání	SGS	150 000	PF
Podoby a problémy vzdělávání v předmětu český jazyk a literatura: výzkum aktuálního stavu	SGS	115 000	PF
Prevence školní neúspěšnosti žáků se zřetelem k odlišným socioekonomickým a kulturním podmínkám	SGS	166 000	PF
Vliv inkluzivně didaktických kompetencí učitelů 1. stupně ZŠ na jejich sociální distanci k osobám s postižením	SGS	120 000	PF
Vizuálie v učebnicích zeměpisu a vlastivědy a jejich vliv na vznik miskoncepce	SGS	85 882	PF
Vliv vzdělávacího programu na rozvoj kompetence k učení: longitudinální studie	SGS	140 00	PF
Dětská pojetí vybraných environmentálních fenoménů u žáků 1. a 2. stupně ZŠ	SGS	88 500	PF
Hodnocení vlivu lokálního působení chladu a tepla na realizovaný sportovní výkon	SGS	123 000	PF
Play with me! Tvorba a výzkum nového výukového materiálu pro výuku HV na ZŠ, SŠ a ZUŠ.	SGS	110 00	PF
Vnímání biblické frazeologie v ČR	SGS	130 000	PF
Vliv ultra-trialového běhu na zdraví běžců a hodnoty srdečních biomarkerů	SGS	123 135	PF
Environmentální senzitivita žáků 1. stupně základní školy a možnosti jejího zjišťování pro evaluaci environmentální výchovy ve školním prostředí	SGS	93 500	PF
Dynamika současného zkracování v jazyce	SGS	100 000	PF
Vědecké myšlení a možnosti jeho rozvoje	SGS	66 000	PF

Název studentského grantu	Typ projektu	Finanční podpora (v Kč)	Součást UJEP
Pěvecký afekt a jeho užití při výuce současné zpěvní interpretace	SGS	100 000	PF
Deficity narušené komunikační schopnosti v souvislosti s projevy ADHD a sociokulturním znevýhodněním	SGS	105 000	PF
Transformace fenoménu zátiší v současném umění a výtvarné výchově	SGS	100 000	PF
Hudební vzdělávání žáků se speciálními vzdělávacími potřebami: metody, techniky a příklady hudebně-pedagogické praxe (výzkum).	SGS	115 000	PF
Light art jako prostředek rozvoje kreativity, imaginace a relačního myšlení ve výtvarné výchově	SGS	82 225	PF

8.d PODPORA STUDENTŮ DOKTORSKÝCH STUDIJNÍCH PROGRAMŮ A PRACOVNÍKŮ NA POSTDOKTORANDSKÝCH POZICÍCH

Prostřednictvím Školy doktorských studií ve spolupráci s FSE UJEP v rámci projektu REG BES se daří zvyšovat obecné i odborné kompetence studentů doktorských studijních programů např. spoluprací na personální úrovni, kdy jsou zváni odborníci na specializované přednášky. Dále jsou doktorandi seznamováni s požadavky na obsahovou náplň kvalifikačních prací, jejich odbornou a vědeckou úroveň, na práci s informačními zdroji, na dodržování formálních náležitostí při psaní kvalifikačních prací. Zároveň jsou seznamováni i celým procesem hodnocení kvalifikačních prací. Zlepšování podmínek pro samostatnou vědeckou práci i organizační a materiální podporu umožňuje fakulta studentům zapojením do studentské grantové soutěže. Mimo to jsou studenti v doktorské formě studia motivováni k účasti na zahraničních konferencích studijním plánem a kreditovým ohodnocením. Zvýšenou pozorností věnovanou systematické práci se studenty magisterských a doktorských studijních programů v oblasti rozvoje obecných a odborných studentů se daří zvyšovat účast studentů na výzkumných úkolech.

9. ZAJIŠŤOVÁNÍ KVALITY A HODNOCENÍ REALIZOVANÝCH ČINNOSTÍ

Fakulta uvede významné události a skutečnosti týkající se zajišťování kvality a hodnocení realizovaných činností, ke kterým došlo v roce 2018.

Vnitřní hodnocení fakulty se dále realizuje těmito činnostmi:

- analytické nástroje hodnocení činnosti pracovišť PF – analýza úspěšnosti a délky studia v jednotlivých studijních oborech, analýza studentohodin (pro PF platí zásada 25 studentů na jednoho akademického pracovníka),
- zjišťování finanční efektivity jednotlivých pracovišť a její každoroční vyhodnocení, které vede k optimalizaci počtu pracovníků a mezd daných pracovišť,
- hodnocení kvality výuky studenty prostřednictvím IS STAG (více viz dále),
- detailní analýza přijímacího řízení s ohledem na počet přihlášených osob, přijatých uchazečů a uchazečů zapsaných do jednotlivých studijních oborů,
- pravidelné porady managementu PF na různé úrovni – kolegium děkana (1x týdně), porada vedoucích pracovišť (1x měsíčně), shromáždění akademické obce (minimálně 1x ročně), zasedání vědecké rady (2x ročně), zasedání akademického senátu (1x měsíčně),
- účast externích odborníků z jiných vysokých škol, akademií či ústavů a odborníků z praxe při státních závěrečných zkouškách, případně též v roli oponentů závěrečných kvalifikačních prací,
- účast odborníků z jiných vysokých škol v oborových radách doktorských studijních oborů,
- pravidelná setkávání s řediteli základních a středních škol Ústeckého kraje, které jsou hlavními zaměstnavateli absolventů PF,
- hodnocení pedagogických a manažerských praxí externími odborníky příslušných institucí (zejména učitelé a management škol),

- analýza uplatnění absolventů a míry nezaměstnanosti absolventů prostřednictvím dat Střediska vzdělávací politiky,
- systém vnitřního a vnějšího výběrového řízení na místa akademických pracovníků a výběrových řízení na pozice vedoucích kateder,
- interní audity různých činností zabezpečené rektorátem univerzity,
- hodnocení vybraných akreditovaných studijních programů Radou pro vnitřní hodnocení UJEP.

Vnější hodnocení fakulty pak bylo zajišťováno prostřednictvím Národního akreditačního úřadu pro vysoké školství, vyhodnocení bodové úspěšnosti v databázích RIV a RUV a dále přínosem fakulty do výkonového ukazatele hodnocení UJEP. Dále pokračovalo v roce 2018 expertní hodnocení akreditační připravenosti kateder (v rámci řešení strategického projektu U21).

V roce 2018 byla realizována tato hodnocení kvality vzdělávací činnosti na PF UJEP:

- tradiční studentské hodnocení kvality výuky v IS STAG – bylo realizováno celkem 2x; za LS AR 2017/2018 a ZS AR 2018/2019,
- rozsáhlé hodnocení kvality vzdělávací činnosti ze strany absolventů PF UJEP z let 2000-2015. Osloveno bylo téměř 8 000 absolventů,
- specifická hodnocení vzdělávací činnosti na jednotlivých katedrách či jednotlivými vyučujícími v rámci jimi vyučovaných nebo garantovaných předmětů.

Výsledky vnitřního hodnocení kvality výuky studenty v IS STAG jsou vždy projednávány na kolegiu děkana PF UJEP, dále jsou postoupeny vedoucím kateder, kteří na základě tohoto hodnocení provádějí optimalizaci výuky a jejího personálního zabezpečení. V případě dlouhodobých problémů přistupuje vedení PF UJEP i k radikálním krokům v personální oblasti, které vedou k vypsání vnějších výběrových řízení, případně až k ukončení pracovního poměru s dotyčnými akademickými pracovníky. Určitým problémem je stále nízká účast studentů v tomto hodnocení a z ní vyplývající nízká validita výsledků hodnocení. Vedení PF UJEP se ve spolupráci s Akademickým senátem PF UJEP a studentskou iniciativou Otevřeno snaží zvýšit zapojení studentů do hodnocení. Příčinou nízkého zájmu studentů o toto hodnocení je jejich obava ze ztráty vlastní anonymity hodnocení.

Výzkumné šetření mezi absolventy PF UJEP z let 2000-2015 se mj. zabývalo i kvalitou výuky. Absolventy je vysoce hodnocena zejména odborná příprava a příprava v oblasti pedagogiky a psychologie. Tradičně nejvíce kritizované je nedostatečné zastoupení pedagogických praxí. Na tuto kritiku reaguje vedení PF UJEP přípravou zcela nové koncepce pedagogických praxí, která probíhá v rámci řešení projektu Univerzita 21. století – kvalitní, moderní a otevřená instituce. Tento nový systém praxí jednak zvyšuje jejich podíl na pregraduální přípravě budoucích učitelů a dalších pedagogických pracovníků a jednak zavádí kontinuální a reflektovanou praktickou přípravu již od 2. roku studia v bakalářském stupni. Určitým strategickým problémem, který vyplývá z absolventského hodnocení, je nevyrovnanost v oborově didaktické přípravě budoucích učitelů. Tento problém řeší vedení PF UJEP platformou oborových didaktiků různých předmětů, jejímž cílem je koordinace v oblasti kvalitativních i kvantitativních přístupů k výuce jednotlivých oborových didaktik.

Pedagogická fakulta UJEP využívá hodnotící nástroj tzv. systém HAP (Hodnocení akademických pracovníků) a prostřednictvím CI UJEP se spolu se správci/autory HAP podílí na jeho potřebných aktualizacích a úpravách dotazníků či hodnotících kritériích. Systém se stal součástí hodnotícího procesu (po dvouletém zkušebním provozu) a slouží jako doplňkový zdroj informací o výkonech pracovníků pro hodnocení a tvorbu personální strategie jednotlivých pracovišť a fakulty jako celku.

Výhodou HAP je rovněž relativní pestrost údajů o aktivitě pracovníků. Je zde přesně číselně vyjádřena frekvence a suma aktivit souvisejících s pedagogickou činností (základem jsou data z IS STAG) i s tvůrčí a vědeckou činností (OBD). Každý akademický pracovník má dále možnost uvést své aktivity v oblastech, které ze systému nelze primárně vygenerovat (např. v souvislosti s internacionalizací – mobility, mezinárodní smlouvy, výuka v cizích jazycích atd.)

Dále systém HAP slouží jako podklad k realizaci výběrových řízení na PF UJEP. Zajišťuje průběžnou optimalizaci personálního složení fakulty s cílem posilování kvalifikačního růstu akademických pracovníků:

- vnitřní oponentní řízení na základě:
 - ✓ doporučení vedoucích kateder (dále VK),
 - ✓ personálních plánů rozvoje jednotlivých pracovníků,
 - ✓ dat v systému HAP za relevantní období
- vnější výběrové řízení vedené komisí s účastí VK, zástupců vedení a psychologa:
 - ✓ Vedoucí kateder každé 3 roky,
 - ✓ Akademičtí pracovníci – jednotné nástupy a ukončení pracovního poměru.

Pracovníci rovněž periodicky vypracovávají osobní Kariérní plán (v souladu se směrnicí děkana č. 10/2016 Pravidla pro hodnocení akademických pracovníků na PF UJEP), v němž se vyjadřují k vizi své budoucí role na pracovišti.

Průběžná dotazníková šetření směřem ke studentům a cílovým skupinám jsou na PF UJEP součástí aktivit v rámci vztahů s veřejností a propagace. Spolu s kampaněmi na sociálních sítích a webu PF UJEP jsou jednou z prioritních forem pro rozvoj koncepce propagačních aktivit.

Hodnocení probíhá formou anketních dotazníků rovněž v rámci činnosti Centra celoživotního vzdělávání PF UJEP, kde jsou všichni klienti vyzváni k anonymnímu hodnocení vzdělávacího procesu i organizačních procesů pracoviště.

Nepřímou formou hodnocení lze vidět v rostoucím zájmu regionálních škol a zařízení o nadstandardní spolupráci s PF UJEP. V tomto ohledu se ukazuje jako účinná zavedená PR strategie zaměřená na kvalitu partnerského vztahu s regionálními vzdělávacími institucemi v synergii s činností Centra pedagogické praxe a vedení PF UJEP. Zavedení předstupně certifikovaných fakultních škol a zařízení a exkluzivita vztahu uzavřeného se školou či fakultním zařízením se osvědčuje, stejně jako přímý kontakt s vedením těchto institucí na společných setkáních organizovaných vedením fakulty.

V rámci řešení projektu Univerzita 21. století – kvalitní, moderní a otevřená instituce bylo provedeno rozsáhlé peer review hodnocení akreditační připravenosti jednotlivých pracovišť, které se podílejí na přípravě učitelů a dalších pedagogických pracovníků nejen na PF UJEP, ale i FF UJEP a PřF UJEP. V rámci tohoto hodnocení byla věnována pozornost personálnímu zabezpečení výuky, kvalitě vědecké, výzkumné, publikační a další (např. umělecké) tvůrčí činnosti, internacionálním přesahům studijních programů a celých pracovišť. Hodnocena byla i středně a dlouhodobá perspektiva udržení kvality vzdělávací a tvůrčí činnosti s ohledem na zabezpečení studijních programů po délku akreditace. Hodnotící tým byl složen z akademických pracovníků UJEP, akademických pracovníků z jiných univerzit a odborníků z praxe. Výsledky tohoto expertního hodnocení byly promítnuty do vlastních hodnotících zpráv garantů studijních programů a sebehodnotících zpráv studijních programů.

Implementace hodnocení akreditační připravenosti pracovišť se bezprostředně promítá do optimalizace skladby studijních programů (resp. oborů) realizovaných na PF UJEP, tzn., útlum studijních programů s nedostatečným zajištěním, příprava nových studijních programů (v případech, kde to rozvoj jednotlivých pracovišť a kvalita jejich vzdělávací a tvůrčí činnosti umožňuje). Na základech implementace dále dochází k úpravě vnitřní struktury studijních programů, úpravě skladby studijních předmětů, eventuálně k úpravě profilu absolventa.

10. NÁRODNÍ A MEZINÁRODNÍ EXCELENCE

10.a MEZINÁRODNÍ A VÝZNAMNÁ NÁRODNÍ VÝZKUMNÁ, VÝVOJOVÁ A TVŮRČÍ ČINNOST, INTEGRACE VÝZKUMNÉ INFRASTRUKTURY DO MEZINÁRODNÍCH SÍTÍ A ZAPOJENÍ VYSOKÉ ŠKOLY DO PROFESNÍCH ČI UMĚLECKÝCH SÍTÍ

Nejvýznamnějším programem mezinárodní spolupráce a nástrojem podpory mobility byl i v r. 2018 program Erasmus+ a také aktivity v rámci další podpory mezinárodní spolupráce. Z dalších aktivit lze uvést navázání spolupráce v rámci pracovních stáží studentů v Leedsu a Barceloně. Fakulta spolupracuje s partnery v rámci různě zaměřených projektů např. Cost (EU), Horizon 2020: Inkluzivní vzdělávání a sociální podpora v překonávání nerovností ve společnosti, RIA, H2020-SC6-REV-INEQUAL.

11. TŘETÍ ROLE FAKULTY

11.a PŮSOBNÍ V OBLASTI PŘENOSU POZNATKŮ DO PRAXE

Fakulta je z podstaty svého společenského zadání propojena s pedagogickou praxí a jejími institucemi. PF disponuje sítí smluvních spolupracujících (celkem 40) a certifikovaných fakultních <https://www.pf.ujep.cz/cs/centrum-pedagogicke-praxe-fakultni-skoly-a-zarizeni> (celkem 22) škol a zařízení, jejíž kvalitu dozoruje a systematicky rozvíjí. V roce 2018 pokračoval inovační proces zaměřený na kvalitu spolupráce s vzdělávací praxí. Docházelo jak ke zkvalitňování spolupráce v

rámci projektu F, zaměřeného na pedagogické praxe, tak též paralelně v rámci projektu Učíme se učit spolu, díky kterému funguje intenzivní spolupráce s 35 školskými zařízeními <https://www.pf.ujep.cz/cs/centrum-pedagogicke-praxe-partnerske-skoly-v-ramci-projektu-ucime-se-ucit-spolu>, jak cestou praxí našich studentů, tak též konáním workshopů pro pedagogy. V souvislosti s inovačním procesem v rámci pedagogických praxí koordinuje spolupráci jak s institucemi, tak s odborníky, kteří se podílí i na výuce.

11.b PŮSOBENÍ V REGIONU

Pedagogická fakulta v souladu se svým zaměřením spolupracuje s většinou škol a školských zařízení v regionu včetně institucí, které se věnují vzdělávání ve volném čase, dalšímu vzdělávání pedagogických pracovníků a sociální problematice (např. s Domem dětí a mládeže v Ústí nad Labem, organizací Člověk v tísni, o. p. s. a nově s Centrem krizové intervence v Ústí nad Labem). PF se aktivně podílí na organizaci a průběhu různých kulturních i pohybových aktivit v regionu (s Muzeem města Ústí nad Labem, s Galerií moderního umění v Roudnici nad Labem, nově s Galerií Špejchar v Chomutově, s Policií ČR a Hasičským záchranným sborem v Ústí nad Labem a s Muzeem civilní obrany). V roce 2018 se osvědčila nová smluvní spolupráce se Zdravotnickou záchrannou službou Ústeckého kraje, která je zapojena jako vzdělavatel do projektu OP VVV a zároveň spolupracuje s našimi zaměstnanci. Byla rovněž uzavřena smluvní spolupráce s FK Teplice a realizována první společná PR akce na podporu postižených sportovců. Pedagogická fakulta též aktivně spolupracuje s regionálními samosprávami, v roce 2018 jako celá UJEP především s Ústeckým krajem.

Fakulta organizovala a spolu-organizovala významné společensko-kulturní a vědu propagující veřejné akce, např. Dny vědy a umění UJEP, Letní příměstské tábory zaměřené na propagaci vědy napříč obory, odborné letní dílny, integrační festival Integra Jam pro regionální školy a zařízení, pozvala středoškoláky do úspěšné studentské filmové soutěže s festivalem Film Fest v Hraničáři, opět organizovala Mezinárodní den učitelů s workshopy a přednáškami hostů z regionálních škol.

Také v roce 2018 pokračoval přímý odborný dialog s řediteli regionálních škol. Pedagogická fakulta v roce 2018 završila počáteční fázi výzkumného ověřování efektivity inovovaných pedagogických postupů ve výuce v ústeckých školách a poskytla inovačnímu centru ICUK prostor pro inovační školení učitelů z regionu.

11.c NADREGIONÁLNÍ PŮSOBENÍ A VÝZNAM

Studenti všech forem studia nadále vyjížděli na zahraniční praktické pobyty přímo do školy (Hovingham Primary School Leeds), od září 2018 bez zprostředkovatele. PF tedy pokračovala v podpoře zahraničních reflektovaných pedagogických praxí studentů. PF se v roce 2018 v přímém kontaktu s relevantními institucemi a kolegy pokoušela zmapovat terén v německém příhraničí s vizí podpory dalších zahraničních pedagogických praxí především pro doktorandy.

B.2 PŘÍLOHA Č. 2 – TABULKOVÁ ČÁST

Tab. 2.1	Akreditované studijní programy (počty)Tab. 2.2: Studijní programy v cizím jazyce (počty)
Tab. 2.2	Studijní programy v cizím jazyce (počty)
Tab. 2.6	Kurzy celoživotního vzdělávání (CŽV) na fakultě (počty kurzů)
Tab. 2.7	Kurzy celoživotního vzdělávání (CŽV) na fakultě (počty účastníků)
Tab. 3.1	Studenti v akreditovaných studijních programech (počty studií)
Tab. 3.3:	Studijní neúspěšnost 1. ročníku studia (v %)
Tab. 3.4	Stipendia studentům podle účelu stipendia (počty fyzických osob)
Tab. 4.1	Absolventi akreditovaných studijních programů (počty absolvovaných studií)
Tab. 5.1	Zájem o studium na fakultě
Tab. 6.1	Akademičtí a vědečtí pracovníci a ostatní zaměstnanci celkem (přepočtené počty)
Tab. 6.2	Věková struktura akademických a vědeckých pracovníků (počty fyzických osob)
Tab. 6.3	Počty akademických a vědeckých pracovníků podle rozsahu pracovních úvazků a nejvyšší dosažené kvalifikace (počty fyzických osob)
Tab. 6.4	Akademičtí a vědečtí pracovníci s cizím státním občanstvím (počty fyzických osob)
Tab. 6.5	Nově jmenovaní docenti a profesori (počty)
Tab. 7.2	Mobilita studentů, akademických a ostatních pracovníků podle zemí (bez ohledu na zdroj financování) (vysoká škola bez dalšího zásahu pouze vyplní tabulku příslušnými hodnotami)
Tab. 7.3	Mobilita absolventů (podíly absolvovaných studií)
Tab. 8.1	Konference (spolu)pořádané vysokou školou (počty)
Tab. 8.2	Odborníci z aplikační sféry podílející se na výuce a na praxi v akreditovaných studijních programech (počty)
Tab. 8.3	Studijní obory, které mají ve své obsahové náplni povinné absolvování odborné praxe po dobu alespoň 1 měsíce (počty)

Tab. 2.1: Akreditované studijní programy (počty)

Univerzita Jana Evangelisty Purkyně v Ústí nad Labem		Bakalářské studium		Magisterské studium		Navazující magisterské studium		Doktorské studium		CELKEM
		P	K/D	P	K/D	P	K/D	P	K/D	
<i>Pedagogická fakulta</i>										
Skupiny akreditovaných studijních programů										
	KKOV									
společenské vědy, nauky a služby	61,67,71-73	1								1
pedagogika, učitelství a sociál. péče	74,75	6	6	3	2	10	9	1	1	38
Fakulta celkem	X	7	6	3	2	10	9	1	1	39

P = prezenční K/D = kombinované / distanční

Pozn.: * = Fakulta nebo jiná součást vysoké školy uskutečňující akreditovaný studijní program

Tab. 2.2: Studijní programy v cizím jazyce (počty)

Univerzita Jana Evangelisty Purkyně v Ústí nad Labem		Bakalářské studium		Magisterské studium		Navazující magisterské studium		Doktorské studium		CELKEM
		P	K/D	P	K/D	P	K/D	P	K/D	
<i>Pedagogická fakulta</i>										
Skupiny akreditovaných studijních programů										
	KKOV									
pedagogika, učitelství a sociál. péče	74,75	1	1			4	3	1	1	11
Fakulta celkem	X	1	1	0	0	4	3	1	1	11

Pozn.: * = Fakulta nebo jiná součást vysoké školy uskutečňující akreditovaný studijní program

P = prezenční K/D = kombinované / distanční

Tab. 2.6: Kurzy celoživotního vzdělávání (CŽV) na vysoké škole (počty kurzů)

Vysoká škola (název)		Kurzy orientované na výkon povolání			Kurzy zájmové			U3V	CELKEM	
		do 15 hod	od 16 do 100 hod	více než 100 hod	do 15 hod	od 16 do 100 hod	více než 100 hod			
Skupiny akreditovaných studijních programů	KKOV									
přírodní vědy a nauky	11-18								0	
technické vědy a nauky	21-39								0	
zeměděl.-les. a veter. vědy a nauky	41,43								0	
zdravot., lékař. a farm. vědy a nauky	51-53								0	
společenské vědy, nauky a služby	61,67,71-73								0	
ekonomie	62,65								0	
právo, právní a veřejnosprávní činnost	68								0	
pedagogika, učitelství a sociál. péče	74,75		9	22	6	58	2		97	
obory z oblasti psychologie	77								0	
vědy a nauky o kultuře a umění	81,82								0	
CELEKM		0	9	22	6	58	2	0	97	

Tab. 2.7: Kurzy celoživotního vzdělávání (CŽV) na vysoké škole (počty účastníků)

Vysoká škola (název)	KOV	Kurzy orientované na výkon povolání			Kurzy zájmové			U3V	CELKEM*	Z toho počet účastníků, jež byli přijímáni do akreditovaných studijních programů podle § 60 zákona o vysokých školách
		do 15 hod	od 16 do 100 hod	více než 100 hod	do 15 hod	od 16 do 100 hod	více než 100 hod			
Skupiny akreditovaných studijních programů	KKOV									
přírodní vědy a nauky	11-18									
technické vědy a nauky	21-39									
zeměděl.-les. a veter. vědy a nauky	41,43									
zdravot., lékař. a farm. vědy a nauky	51-53									
společenské vědy, nauky a služby	61,67,71- 73									
ekonomie	62,65									
právo, právní a veřejnosprávní činnost	68									
pedagogika, učitelství a sociál. péče	74,75		102	723	10	59	30		924	231
obory z oblasti psychologie	77									
vědy a nauky o kultuře a umění	81,82									
CELKEM*										

Tab. 3.1: Studenti v akreditovaných studijních programech (počty studií)

UJEP		Bakalářské studium		Magisterské studium		Navazující magisterské studium		Doktorské studium		CELKEM
		P	K/D	P	K/D	P	K/D	P	K/D	
<i>Pedagogická fakulta</i>										
Skupiny akreditovaných studijních programů	KKOV									
společenské vědy, nauky a služby	61,67,71-73	284	0	0	0	0	0	0	0	284
pedagogika, učitelství a sociál. péče	74,75	725	594	193	343	249	316	57	8	2485
Fakulta celkem	X	732	514	188	319	202	229	23	5	1480
Z toho počet žen na PF	X	28	2	1	1	3	1	2	0	38
Z toho počet cizinců na PF	X	1009	594	193	343	249	316	57	8	2769

Pozn.: * = Fakulta nebo jiná součást vysoké školy uskutečňující akreditovaný studijní program

P = prezenční

K/D = kombinované / distanční

Tab. 3.3: Studijní neúspěšnost* 1. ročníku studia (v %)**

UJEP	Bakalářské studium			Magisterské studium			Navazující magisterské studium			Doktorské studium			CELKEM
	P	K/D	CELKEM	P	K/D	CELKEM	P	K/D	CELKEM	P	K/D	CELKEM	
<i>Pedagogická fakulta</i>	27,07	21,94	25	20,34	27,84	25	17,71	18,94	18,42	0	0	0	23,2%

Pozn.: * = Studijní neúspěšnost se rozumí podíl počtu studií započatých v roce n a součtu neúspěšných studií této kohorty v roce n a n+1. Viz Metodika.

Pozn.: ** = Jedná se o všechny studenty, kteří se zapsali ke studiu na dané vysoké škole v roce n, ať jde o poprvé zapsané na vysokou školu či nikoliv.

Pozn.: *** = Fakulta nebo jiná součást vysoké školy uskutečňující akreditovaný studijní program

P = prezenční

K/D = kombinované / distanční

Hodnota CELKEM není součet ani průměr předešlých hodnot (např. pro P a K/D v určitém typu studia). Pro každé pole v tabulce je třeba provést samostatný výpočet.

Příklad: V roce 2015 (v období od 1.1. do 31.12.) bylo na fakultu zapsáno 500 prezenčních bakalářských studií. V témže a následujícím roce jich bylo z této kohorty neúspěšně ukončeno 180. Studijní neúspěšnost této kohorty v 1. ročníku je $180/500=0,36$, tedy 36 %.

**Tab. 3.4: Stipendia* studentům podle účelu stipendia
(počty fyzických osob)**

Pedagogická fakulta UJEP		
Účel stipendia	Počty studentů	Průměrná výše stipendia**
za vynikající studijní výsledky dle § 91 odst. 2 písm. a)	25	10 000
za vynikající vědecké, výzkumné, vývojové, umělecké nebo další tvůrčí výsledky dle § 91 odst. 2 písm. b)	57	13420
na výzkumnou, vývojovou a inovační činnost podle zvláštního právního předpisu, § 91 odst.2 písm. c)	65	4677
v případě tíživé sociální situace studenta dle § 91 odst. 2 písm. d)	10	9 700
v případě tíživé sociální situace studenta dle § 91 odst. 3		
v případech zvláštního zřetele hodných dle § 91 odst. 2 písm. e)	675	9 799
z toho ubytovací stipendium		
na podporu studia v zahraničí dle § 91 odst. 4 písm. a)	24	5800
na podporu studia v ČR dle § 91 odst. 4 písm. b)		
studentům doktorských studijních programů dle § 91 odst. 4 písm. c)	39	7 500
jiná stipendia	112	9856
CELKEM	1007	9 499

Pozn.: * = Bez ohledu na zdroj prostředků, netýká se pouze prostředků z MŠMT.

Pozn.: ** = Podíl celkové sumy vyplacené na daný typ stipendia za rok a celkového počtu fyzických osob, kterým bylo dané stipendium za rok alespoň jednou vyplaceno. Pokud bylo stipendium jedné osobě vyplaceno vícekrát, je osoba započtena pouze jednou, ale do výpočtu vstoupí součet částek této osobě vyplacených.

Příklad: Vysokou školou bylo za vynikající studijní výsledky dle § 91 odst. 2 písm. a) vyplaceno studentům za rok celkově 15 000 Kč. Toto stipendium pobírali celkem 3 studenti, přičemž dva ho získali jedenkrát a třetí student třikrát. Průměrná výše tohoto stipendia činila 5 000 Kč (= 15 000/3).

**Tab. 4.1: Absolventi akreditovaných studijních programů
(počty absolvovaných studií)**

UJEP		Bakalářské studium		Magisterské studium		Navazující magisterské studium		Doktorské studium		CELKEM
		P	K/D	P	K/D	P	K/D	P	K/D	
Pedagogická fakulta										
Skupiny akreditovaných studijních programů	KKOV									
společenské vědy, nauky a služby	61,67,71-73	53	0	0	0	0	0	0	0	53
pedagogika, učitelství a sociál. péče	74,75	165	109	22	36	84	58	3	0	477
Fakulta celkem	X	218	109	22	36	84	58	3	0	530
Z toho počet žen na Fakultě 1	X	180	80	20	35	50	44	1	0	410
Z toho počet cizinců na Fakultě 1	X	8	1	0	0	0	0	0	0	9

P = prezenční, K/D = kombinované/ distanční; vykazují se počty úspěšně absolvovaných studií (nikoliv fyzické osoby) v období 1. 1. – 31. 12. Pozn.: * = Fakulta nebo jiná součást vysoké školy uskutečňující akreditovaný studijní program.

Tab. 5.1: Zájem o studium na vysoké škole

		Bakalářské studium				Magisterské studium				Navazující magisterské studium				Doktorské studium			
		Počet uchazečů (fyzické osoby)	Počet přihlášek	Počet přijetí	Počet zápisů ke studiu	Počet uchazečů (fyzické osoby)	Počet přihlášek	Počet přijetí	Počet zápisů ke studiu	Počet uchazečů (fyzické osoby)	Počet přihlášek	Počet přijetí	Počet zápisů ke studiu	Počet uchazečů (fyzické osoby)	Počet přihlášek	Počet přijetí	Počet zápisů ke studiu
<i>Pedagogická fakulta</i>																	
Skupiny akreditovaných studijních programů	KKOV																
společenské vědy, nauky a služby	61,67,71-73	235	274	189	111	0	0	0	0	0	0	0	0	0	0	0	0
pedagogika, učitelství a sociál. péče	74,75	1138	1321	652	485	311	374	231	169	487	546	321	270	15	15	13	13
Fakulta celkem	X		1595	841	596		374	231	169		546	321	270		15	13	13

Tab. 6.1: Akademičtí a vědecktí pracovníci a ostatní zaměstnanci celkem (přepočtené počty*)

UJEP	Akademičtí pracovníci							Vědecktí pracovníci**	Ostatní zaměstnanci***	CELKEM zaměstnanci
	CELKEM akademičtí pracovníci	Profesoři	Docenti	Odborní asistenti	Asistenti	Lektoři	Vědecktí, výzkumní a vývojoví pracovníci podílející se na pedagog. činnosti			
Pedagogická fakulta	111,94	4,81	23,31	66,67	0	8,70	7,17	5,31	82,83	200,08
Počty žen na fakultě	56,28	1,05	15,22	29,21	0	4,39	5,56	3,07	64,28	123,63

Pozn.: * = Přepočteným počtem k 31. 12. se rozumí počet pracovníků k 31. 12. přepočtený na plný pracovní úvazek.

Pozn.: ** = Vědeckým pracovníkem se v tomto případě rozumí osoba, která není akademickým pracovníkem dle § 70 zákona č. 111/1998 Sb., o vysokých školách

Pozn.: *** = Ostatními zaměstnanci se rozumí všichni další pracovníci, kteří se přímo nepodílejí na vzdělávání a výzkumu. Jedná se tedy zejména o administrativní, technické a jiné zaměstnance.

Pozn.: **** = Jedná se o souhrnné číslo za ostatní pracoviště, nikoliv o nutnost vypisovat počty za každé pracoviště zvlášť.

Tab. 6.2: Věková struktura akademických a vědeckých pracovníků (počty fyzických osob)

Pedagogická fakulta UJEP	Akademičtí pracovníci												Vědecktí pracovníci*		CELKEM
	Profesoři		Docenti		Odborní asistenti		Asistenti		Lektoři		Vědecktí, výzkumní a vývojoví pracovníci podílející se na pedagog. činnosti		celkem	ženy	
	celkem	ženy	celkem	ženy	celkem	ženy	celkem	ženy	celkem	ženy	celkem	ženy			
do 29 let					2	2			3	2			2		7
30-39 let					19	8			5	3			2	1	24
40-49 let	1		7	3	32	13			2	2					42
50-59 let	3		6	5	16	8			2				1		28
60-69 let	1		9	7	10	4									20
nad 70 let	2	2	2	1	2	2									6
CELKEM	7	2	24	16	81	37	0	0	12	7	0	0	5	1	127

Pozn.: * = Vědeckým pracovníkem se v tomto případě rozumí osoba, která není akademickým pracovníkem dle § 70 zákona č. 111/1998 Sb., o vysokých školách.

Tab. 6.3: Počty akademických a vědeckých pracovníků podle rozsahu pracovních úvazků a nejvyšší dosažené kvalifikace (počty fyzických osob)												
UJEP	Akademičtí pracovníci								Vědečtí pracovníci*	celkem	z toho ženy	
<i>Pedagogická fakulta</i>												
	prof.		doc.		DrSc., CSc., Dr., Ph.D., Th.D.		ostatní		celkem	ženy		
Rozsahy úvazků	celkem	ženy	celkem	ženy	celkem	ženy	celkem	ženy				
do 0,3	2	1	1	1	2	1	2	1	4	1	11	5
0,31–0,5	1	1	0	0	14	9	8	3	1	0	24	13
0,51–0,7	0	0	1	0	10	1	3	3	0	0	14	4
0,71–1,0	4	0	22	15	38	18	16	8	0	0	80	41
více než 1	0	0	0	0	0	0	0	0	0	0	0	0
CELKEM	7	2	24	16	64	29	29	15	5	1	129	63

Pozn.: uvádí se pouze nejvyšší dosažený akademický titul

Pozn.: * = Vědeckým pracovníkem se v tomto případě rozumí osoba, která není akademickým pracovníkem dle § 70 zákona č. 111/1998 Sb., o vysokých školách.

Tab. 6.4: Akademičtí a vědečtí pracovníci* s cizím státním občanstvím (počty fyzických osob)		
Vysoká škola (název)	Akademičtí pracovníci	Vědečtí pracovníci**
VŠ	21	9
CELKEM za PF	12	0

Tab. 6.5: Akademičtí a vědečtí pracovníci s cizím státním občanstvím (průměrné přepočtené počty*)**

Vysoká škola (UJEP)	Akademičtí pracovníci	Vědečtí pracovníci**
PF	5,20	
v tom: Německo	1,00	
Polsko		
Rakousko		
Slovensko		
ostatní státy EU	0,50	
ostatní státy mimo EU	3,70	
ženy z celkového počtu (bez ohledu na státní občanství)	1,20	

Tab. 7.2: Mobilita studentů, akademických a ostatních pracovníků podle zemí*** (bez ohledu na zdroj financování) (vysoká škola bez dalšího zásahu pouze vyplní tabulku příslušnými hodnotami)**

Pedagogická fakulta (UJEP)	Počet vyslaných studentů*		Počet přijatých studentů**	Počet vyslaných akademických pracovníků***	Počet přijatých akademických pracovníků****	Počet vyslaných ostatních pracovníků***	Počet přijatých ostatních pracovníků****	CELKEM za zemi
	Celkem	Z toho absolventské stáže*****						
Země								
Chorvatská republika				4				4
Italská republika				2				2
Japonsko				1				1
Litevská republika					1			1
Lotyšská republika	1			3				4
Maďarsko				1	1			2
Nizozemsko				2				2
Norské království					1			1
Polská republika	1		7		4			12
Portugalská republika	2		2					4
Rakouská republika	3			4	1			8
Ruská federace			1	1				2
Řecká republika			1	1	1			3

Slovenská republika				10	9			19
Slovinská republika	2							2
Spojené království Velké Británie a Severního Irska	10	1						10
Spojené státy americké	1			1				2
Spolková republika Německo	3		1	3	2			9
Stát Izrael			2					2
Španělské království	7		18	2				27
Turecká republika	1		4					5
CELKEM	31	1	36	35	20	0	0	122

Tab. 7.3: Mobilita absolventů (podíly absolvovaných studií)**

	Bc.	nMgr.	Mgr.	Ph.D.	CELKEM
Pedagogická fakulta					
Podíl absolventů, kteří během svého studia vyjeli na zahraniční pobyt v délce alespoň 14 dní [%]	7%	5,6%	0%	66,7%	6,2%
Podíl absolventů doktorského studia, u nichž délka zahraničního pobytu dosáhla alespoň 1 měsíc (tj. 30 dní) [%]				66,7%	66,7%

Pozn.: * = Fakulta nebo jiná součást vysoké školy uskutečňující akreditovaný studijní program.

Tab. 8.1: Konference (spolu)pořádané vysokou školou (počty)

UJEP	S počtem účastníků vyšším než 60	Mezinárodní konference*
<i>Pedagogická fakulta</i>	1	1

Tab. 8.2: Odborníci* z aplikační sféry podílející se na výuce a na praxi v akreditovaných studijních programech (počty)

Vysoká škola (název)	Osoby mající pracovně právní vztah s vysokou školou nebo její součástí			Osoby nemající pracovně právní vztah s vysokou školou nebo její součástí		
	Počet osob podílejících se na výuce	Počet osob podílejících se na vedení závěrečné práce	Počet osob podílejících se na praxi	Počet osob podílejících se na výuce	Počet osob podílejících se na vedení závěrečné práce	Počet osob podílejících se na praxi***
Fakulta 1 (název)**			25			520
z toho ženy						
Fakulta 2 (název)**						
z toho ženy						
CELKEM	0	0	25	0	0	520
z toho ženy	0	0	0	0	0	0

Tab. 8.3: Studijní obory, které mají ve své obsahové náplni povinné absolvování odborné praxe* po dobu alespoň 1 měsíce* (počty)**

UJEP	Počty studijních oborů	Počty studentů v těchto oborech
<i>Pedagogická fakulta</i>	35	1894

Pozn.: * = Doba trvání jednotlivých povinných praxí mohla být i kratší, ale v součtu musela dosahovat alespoň 1 měsíce.

Pozn.: ** = Fakulta nebo jiná součást vysoké školy uskutečňující akreditovaný studijní program/obor

Pozn.: *** = Povinnou praxí se rozumí taková, která je součástí akreditace daného studijního oboru, přičemž se může jednat o součást některého z předmětů či o samostatný předmět. Jedná

Tab. 8.4: Transfer znalostí a výsledků výzkumu do praxe

Vysoká škola (název)				
	V ČR	V zahraničí	Počet CELKEM	Příjmy CELKEM
Počet nových spin-off/start-up podniků*				
Patentové přihlášky podané			0	
Udělené patenty**			0	
Zapsané užitné vzory			0	
Licenční smlouvy platné k 31. 12.			0	
Licenční smlouvy nově uzavřené			0	
Smluvní výzkum***, konzultace a poradenství***				
Placené vzdělávací kurzy pro zaměstnance subjektů aplikační sféry***				

