

Výroční zpráva

**Pedagogické fakulty
Univerzity Jana Evangelisty Purkyně
V Ústí nad Labem**

za rok 2005



| | |
|--|---------------------------------|
| 1. Úvod | |
| 2. Organizační schéma a vedení fakulty | 7 |
| 3. Složení orgánů fakulty | 9 |
| 3. 2 Vědecká rada | Chyba! Záložka není definována. |
| 3. 3 Akademický senát | Chyba! Záložka není definována. |
| 3. 4 Disciplinární komise | Chyba! Záložka není definována. |
| 4. Vzdělávací činnost | 13 |
| 4. 1 Studijní programy (obory) prezenčního, distančního, kombinovaného studia v členění na bakalářské, magisterské a doktorské..... | Chyba! Záložka není definována. |
| 4. 2 Studijní programy garantované fakultou a uskutečňované na VOŠ..... | Chyba! Záložka není definována. |
| 4. 3 Studijní programy realizované mimo sídlo fakulty..... | Chyba! Záložka není definována. |
| 4. 4 Využívání kreditního systému na fakultě, typ kreditního systému.. | Chyba! Záložka není definována. |
| 4. 5 Programy celoživotního vzdělávání uskutečňované v r.2005 v rámci akreditovaných studijních programů (bezplatné, placené), ostatní, délka studia, forma studia, využití kreditů získaných v programu CŽV, počet účastníků, rozsah jednotlivých kurzů v hod. | Chyba! Záložka není definována. |
| 4. 6 Zájem o studium na fakultě, počty přihlášek, přihlášených, výsledky a vyhodnocení přijímacího řízení..... | Chyba! Záložka není definována. |
| 4. 7 Počty studentů bakalářského, magisterského a doktorského studia | Chyba! Záložka není definována. |
| 4. 8 Počty zahraničních studentů bakalářského, magisterského a doktorského studijního programu | Chyba! Záložka není definována. |
| 4. 9 Počty absolventů bakalářského, magisterského a doktorského studijního programu včetně zahraničních studentů | Chyba! Záložka není definována. |
| 4. 10 Inovace již uskutečňovaných programů | Chyba! Záložka není definována. |
| 4. 11 Nové bakalářské, magisterské a doktorské studijní programy v členění nově zahájené, připravené, připravované | Chyba! Záložka není definována. |
| 4. 12 Nové směry v přípravě pedagogických pracovníků všech stupňů škol.. | Chyba! Záložka není definována. |
| 4. 13 Hodnocení nabídky studijních oborů s ohledem na uplatnění absolventů na trhu práce..... | Chyba! Záložka není definována. |
| 4. 14 Uplatnění nových forem studia | Chyba! Záložka není definována. |
| 4. 15 Studijní neúspěšnost na fakultě, počty neúspěšných studentů, způsob kontroly průběhu studia a jeho důsledky | Chyba! Záložka není definována. |
| 4. 16 Možnost studia handicapovaných uchazečů..... | |
| 4. 17 "Joint degrees" - studijní programy realizované v rámci mezinárodního konsorcia fakulty | |
| 5. Informační a komunikační technologie..... | 60 |
| 5. 1 Nově vybudované prvky informační infrastruktury fakulty (sítě, informační a síťové služby, superpočítače, informační zdroje, multimediální učebny, laboratoře s implementací výpočetní techniky) | Chyba! Záložka není definována. |
| 5. 2 Rychlost koncových připojení pracovišť na CESNET 2, včetně zapojení do evropských projektů vysokorychlostních sítí | Chyba! Záložka není definována. |
| 5. 3 E-learning, stav a plán rozvoje | |
| 6. Vysokoškolské knihovny, knihovnicko-informační služby | Chyba! Záložka není definována. |
| 6. 1 Doplnění knihovního fondu | Chyba! Záložka není definována. |

6. 2 **Dostupnost elektronických informačních zdrojů (internet – intranet) ...** Chyba! Záložka není definována.
6. 3 **Zabezpečení knihovnicko-informačních služeb** Chyba! Záložka není definována.
6. 4 **Elektronické služby pro fakultu** Chyba! Záložka není definována.
6. 5 **Vzdělávání a výchova uživatelů.....** Chyba! Záložka není definována.
6. 6 **Pracovníci – kvalifikační struktura, celoživotní vzdělávání** Chyba! Záložka není definována.
6. 7 **Další aktivity, různé (přechod na nový automatizovaný knihovnicko-informační systém, grantová činnost apod.).....** Chyba! Záložka není definována.
7. **Výzkum a vývoj** Chyba! Záložka není definována.
7. 1 **Oblasti výzkumu a vývoje, na které se fakulta zaměřuje** Chyba! Záložka není definována.
7. 2 **Zaměření výzkumných záměrů** Chyba! Záložka není definována.
7. 3 **V rámci ČR unikátní pracoviště fakulty pro výzkum a vývoj, jejich vybavení a jejich nejvýznamnější výsledky v r. 2005.....** Chyba! Záložka není definována.
7. 4 **Významná spolupráce ve výzkumu a vývoji se subjekty v ČR.....** Chyba! Záložka není definována.
7. 5 **Významná mezinárodní spolupráce ve výzkumu a vývoji.....** Chyba! Záložka není definována.
7. 6 **Významné projekty výzkumu a vývoje podporované z účel. prostředků stát. rozpočtu** Chyba! Záložka není definována.
7. 7 **Konkrétní využití institucionální podpory specifického výzkumu**
7. 8 **Umělecká činnost.....** Chyba! Záložka není definována.
8. **Zaměstnanci fakulty**
8. 1 **Kvalifikační a věková struktura akademických pracovníků.....** Chyba! Záložka není definována.
8. 2 **Celkový a přepočtený počet akademických pracovníků** Chyba! Záložka není definována.
8. 3 **Počet pracovníků v hlavním a vedlejším pracovním poměru** Chyba! Záložka není definována.
8. 4 **Vzdělávání akademických pracovníků.....**
8. 5 **Habilitační a jmenovací řízení** Chyba! Záložka není definována.
8. 6 **Stimulace pracovníků v oblasti výzkumu a vývoje**
9. **Hodnocení činnosti** Chyba! Záložka není definována.
9. 1 **Systém hodnocení kvality vzdělávání** Chyba! Záložka není definována.
9. 2 **Výsledky vnitřního a vnějšího hodnocení.....** Chyba! Záložka není definována.
9. 3 **Hodnocení kvality vzdělávací činnosti studenty** Chyba! Záložka není definována.
9. 4 **Zhodnocení naplňování Dlouhodobého záměru fakulty na léta 2000-2005, SWOT analýza**
10. **Mezinárodní spolupráce ve vzdělávání ...** Chyba! Záložka není definována.
10. 1 **Přímá mezinárodní spolupráce v rámci fakulty** Chyba! Záložka není definována.
10. 2 **Zapojení domezinárodních programů** Chyba! Záložka není definována.
10. 3 **Zahraniční mobilita studentů a akademických pracovníků**
11. **Činnost dalších součástí fakulty** Chyba! Záložka není definována.
12. **Další aktivity fakulty** Chyba! Záložka není definována.
12. 1 **Významné konference, semináře, výročí, čestné doktoráty, koncertní vystoupení** Chyba! Záložka není definována.
12. 2 **Vydavatelská činnost.....** Chyba! Záložka není definována.
12. 3 **Jiné nepedagogické aktivity**
13. **Péče o studenty** Chyba! Záložka není definována.

| | | |
|------------|---|--|
| 13. 1 | <i>Poskytovaná stipendia</i> | <i>Chyba! Záložka není definována.</i> |
| 13. 2 | <i>Informační a poradenské služby</i> | <i>Chyba! Záložka není definována.</i> |
| 13. 3 | <i>Tělovýchovná, sportovní, umělecká a další činnost studentů</i> | <i>Chyba! Záložka není definována.</i> |
| 14. | Rozvoj fakulty | 61 |
| 14. 1 | <i>Účast státního rozpočtu na financování reprodukce majetku</i> | 61 |
| 14. 2 | <i>Další investiční aktivity</i> | 61 |
| 14. 3 | <i>Obnova a údržba objektů</i> | 62 |
| 14. 4 | <i>Zapojení do projektů FRVŠ</i> | 62 |
| 14. 5 | <i>Zapojení do Rozvojových programů</i> | 63 |
| 14. 6 | <i>Využití finančních prostředků ze Strukturálních fondů EU</i> | |
| 15. | Závěr | 64 |
| 15. 1 | <i>Shrnutí podstatných skutečností z jednotlivých kapitol výroční zprávy s explicitním uvedením těch událostí, které fakulta pokládá za významné pro vysoké školství v ČR</i> | |
| 15. 2 | <i>Zásadní problémy v činnosti fakulty a možnosti jejich řešení</i> | |

1. Úvod

Pedagogická fakulta má za sebou těžký a složitý rok, který znamenal podstatné změny v její dosavadní struktuře. Když se přede dvěma lety nepodařilo transformovat PF na fakultu humanitně-přírodovědnou a pedagogickou, v roce 2005 byl po dlouhých diskusích připraven návrh na novou transformaci Pedagogické fakulty s tím, že přírodovědné katedry by v první fázi přechodně vytvořily Ústav přírodních věd a společenskovední a jazykové katedry pak Ústav humanitních studií. Předpokladem bylo, že Akreditační komise převede na navrhované ústavy studijní programy, na nichž se příslušné katedry podílejí. Akreditační komise svým rozhodnutím však na Ústavy převedla pouze neučitelské studijní programy, což v konečném rozhodnutí při vytváření Ústavů znamenalo, že Ústav humanitních studií ze společenskovedních kateder vytvořila pouze katedra historie. Přesto k 1. dubnu, kdy oficiálně zahájily oba Ústavy svoji činnost, Pedagogickou fakultu opustilo pět přírodovědných (biologie, chemie, geografie, fyzika, informatika) a jedna společenskovední katedra. Zatímco Ústav přírodních věd rychle a úspěšně již po půl roce přetransformoval na Přírodovědeckou fakultu (k 1. 10. ji posílila část katedry matematiky zaměřená na 2. stupeň ZŠ a SŠ, zatímco na PF zůstala pouze část 1. stupně ZŠ), Ústav humanitních studií pokračoval v jednání s dalšími společenskovedními a jazykovými katedrami, aby i z něj mohla případně vzniknout nová humanitně zaměřená fakulta.

Jako velmi složitým se v uplynulém roce na Pedagogické fakultě ukázal rovněž proces strukturace učitelských studií, ke kterému definitivně přes nesčetné námítky a připomínky musely přistoupit všechny pedagogické fakulty. Nastartován byl již na jaře, velmi intenzivně probíhal v červnu až říjnu, do konce kalendářního roku se však nepodařilo akreditační komisi předložit v úplnosti ke schválení všechny studijní programy a obory. Velkým problémem pro PF se ukázalo personální zabezpečení psychologických disciplin v navazujícím magisterském studiu učitelství pro SŠ. Akreditační komise přerušila projednávání těchto návrhů z důvodů nedostatečné garance psychologických disciplin. Na základě toho vedení UJEP rozhodlo, že do Akreditační komise neodešle žádné učitelské studium pro SŠ do doby, než bude na PF tato otázka vyřešena. Neúspěšně také skončilo projednávání návrhu nového doktorského studijního programu Teorie vzdělávání v bohemistice, kde byla po dlouhých a složitých jednáních vytvořena společná oborová rada složená z odborníků z PF UJEP, Pedagogické fakulty UK Praha a Pedagogické fakulty Západočeské univerzity v Plzni. Další doktorský studijní program, který byl na PF připravován, a sice Teorie vzdělávání v matematice, bude

podán po přechodu rozhodující části akademických pracovníků katedry matematiky Přírodovědeckou fakultou UJEP ve spolupráci s naší fakultou. Úspěšně naopak proběhla reakreditace doktorského studia Hudební teorie a pedagogika (katedra hudební výchovy má v tomto oboru i nadále právo habilitačního a jmenovacího řízení).

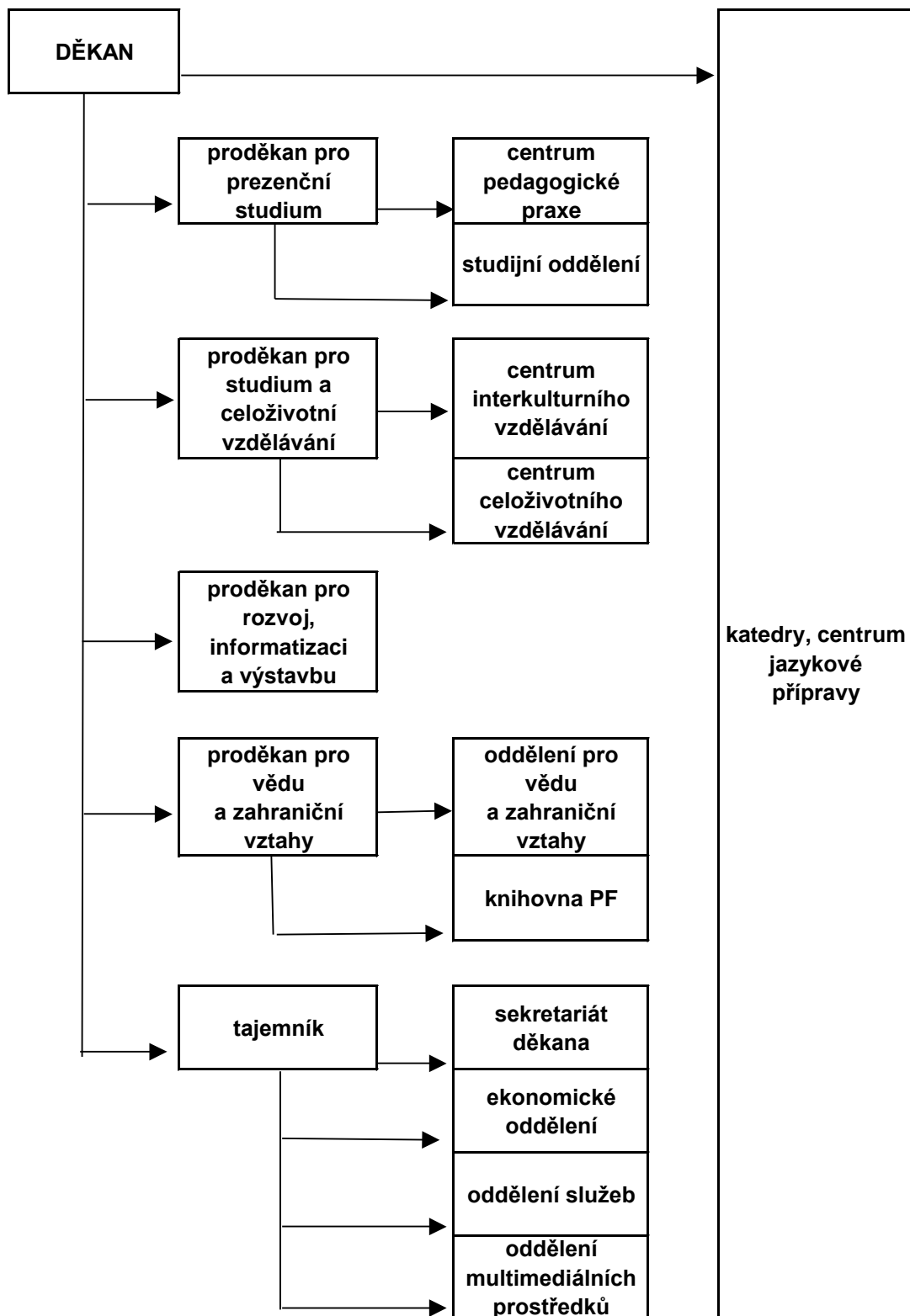
Rok 2005 byl pro PF významný také tím, že spolu s celou UJEP byla zařazena do procesu hodnocení kvality, který prováděli pracovníci Centra pro studium vysokého školství. Hodnocení probíhalo ve vzdělávací oblasti, v oblasti výzkumu, vývoje, umělecké a tvůrčí oblasti, v oblasti lidských zdrojů a dále bylo zaměřeno na vnitřní prostředí a vnější vztahy. Vedení fakulty, všichni akademičtí pracovníci i studenti si po seznámení s výsledky hodnocení budou moci vytvořit základní srovnání jak s ostatními součástmi UJEP, tak navenek vzhledem k ostatním pedagogickým fakultám, jakož si i uvědomit silné stránky svého působení a v souvislosti s tím rychleji odstraňovat ty oblasti, ve kterých PF zaostává.

V přijímacím řízení pro akademický rok 2005/06 se na PF přihlásilo celkem 3637 uchazečů, přijato bylo 1717 studentů a do 1. ročníku se jich zapsalo 1259. Jelikož do některých oborů již přijímaly nově vzniklé součásti, je obtížnější porovnávat zájem o studium na PF s minulými roky. Přesto se projevil mírný pokles zájmu o učitelská studia (což se projevilo mimo jiné tím, že velká část oborů nabízela přijetí i ve 2. kole), který je možný kompenzovat širší nabídkou neučitelských studií. K 31. 10. 2005 studovalo na PF celkem 4193 studentů (což je stále takřka polovina všech studentů UJEP), z toho 665 v bakalářských, 3481 v magisterských, 16 v navazujících magisterských a 31 v doktorských studijních programech. Jednu pětinu tvořili studenti v kombinované formě studia.

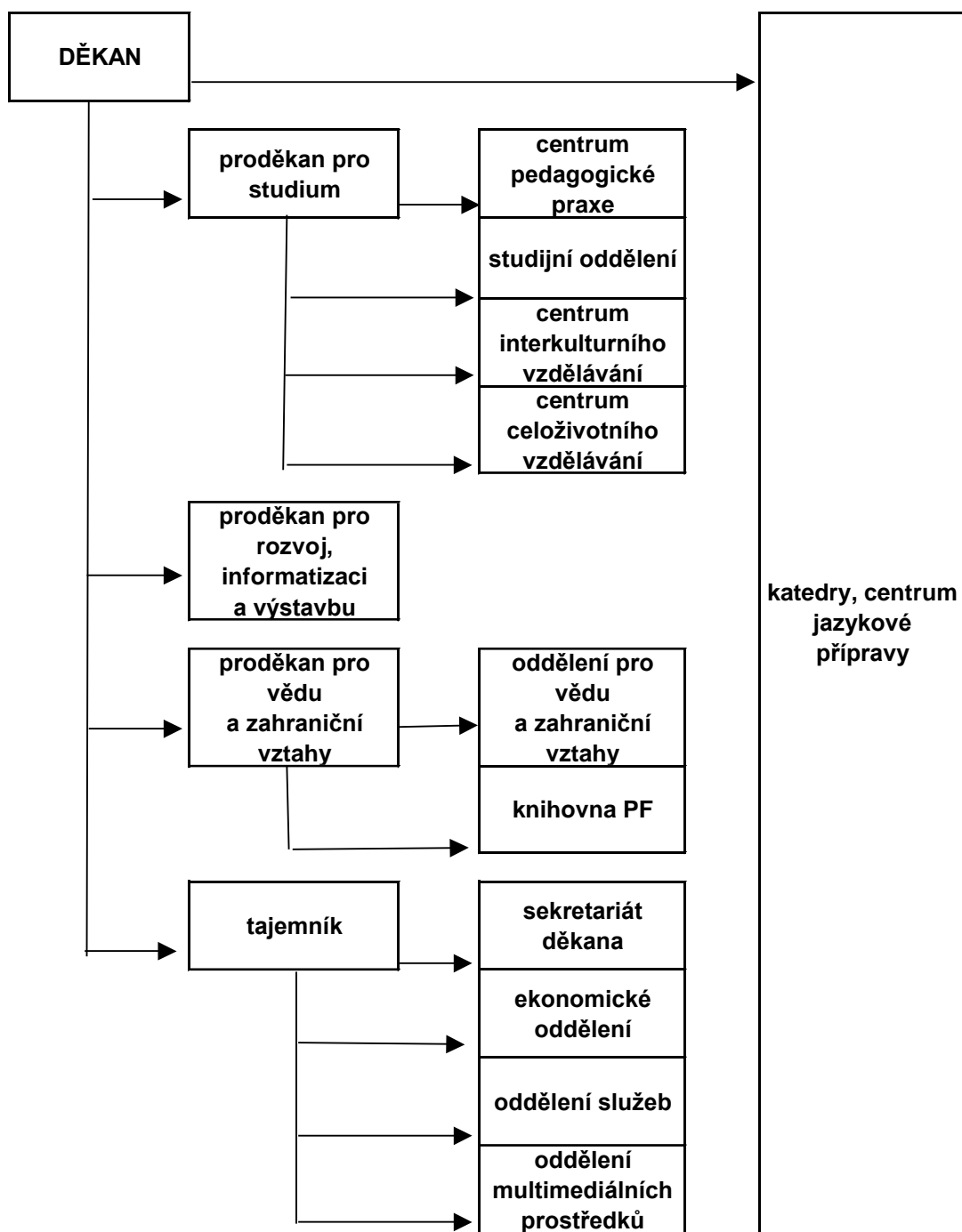
Zaměření výzkumných a vývojových aktivit bylo ovlivněno skutečností, že PF nezískala v rámci celostátní soutěže výzkumný záměr. Vedení UJEP se to snažilo částečně kompenzovat tím, že finančně pro daný rok podpořilo všechny neúspěšné výzkumné záměry, které za UJEP byly podány. Mezi nimi byl i jeden výzkumný záměr PF. Akademičtí pracovníci dále pokračovali v řešení projektů evidovaných v databázi CEP. Většinou se jednalo a jedná o projekty, na kterých se podíleli pracovníci tehdejší Pedagogické fakulty; mnohé z nich přešly spolu s řešitelem na nově vzniklou součást.

2. Organizační schéma a vedení fakulty

Organizační schéma platné do 19. 9. 2005:



Organizační schéma platné od 20. 9. 2005:



2.1 Struktura fakulty

Do 1. 4. 2005:

- katedra anglistiky
- katedra biologie
- katedra bohemistiky
- katedra fyziky
- katedra geografie
- katedra germanistiky
- katedra historie
- katedra hudební výchovy
- katedra chemie
- katedra informatiky
- katedra matematiky
- katedra pedagogiky
- katedra primárního vzdělávání
- katedra psychologie
- katedra společenských věd
- katedra tělesné výchovy
- katedra výtvarné výchovy

- centrum jazykové přípravy
- centrum interkulturního vzdělávání
- centrum celoživotního vzdělávání
- centrum pedagogické praxe

Od 1. 4. 2005:

- katedra anglistiky
- katedra bohemistiky
- katedra germanistiky
- katedra hudební výchovy
- katedra matematiky (od 1.10. 2005 pouze 1. stupeň ZŠ)
- katedra pedagogiky
- katedra primárního vzdělávání
- katedra psychologie
- katedra společenských věd
- katedra tělesné výchovy
- katedra výtvarné výchovy

- centrum jazykové přípravy
- centrum interkulturního vzdělávání
- centrum celoživotního vzdělávání
- centrum pedagogické praxe

3. Složení orgánů fakulty

3.1 Vedení fakulty

Doc. PhDr. Zdeněk Radvanovský, CSc.
RNDr. Alena Chvátalová, PhD.

Doc. RNDr. Tomáš Zdráhal, CSc.
PaedDr. Ivana Čepičková-Brtnová, PhD.

PaedDr. Pavel Doulík, PhD.

Doc. Mgr. Vladimír Horkel, CSc.

Ing. Ivan Bertl

děkan
proděkanka pro studium a
statutární zástupce děkana (do 19.9. 2005)
proděkan pro vědu a zahraniční vztahy
proděkanka pro studium a celoživotní
vzdělávání (do 31.3 2005)
proděkan pro studium a celoživotní
vzdělávání (od 1.4. 2005 do 19.9. 2005)
proděkan pro studium (od 20. 9. 2005)
proděkan pro rozvoj, informatizaci a
výstavbu a statutární zástupce děkana
(od 20. 9. 2005)
tajemník

3. 2 Vědecká rada

Interní členové:

Doc. PhDr. Zdeněk Radvanovský, CSc.
Doc. RNDr. Jiří Anděl, CSc.
Prof. Jiří Bartůněk
Doc. RNDr. Jiří Felcman, CSc.
Doc. RNDr. Jaromír Hajer, CSc.
Doc. PhDr. Lenka Hajer-Müllerová, PhD.
Doc. Mgr. Vladimír Horkel, CSc.
Prof. PhDr. Karel Kamiš, CSc.
Doc. PhDr. Miroslav Kryl, CSc.
Prof. PhDr. Jan Kuklík, CSc.
Prof. PhDr. Marie Maroušková, CSc.
Prof. RNDr. Jan Melichar, CSc.
Prof. Miloš Michálek
Prof. PhDr. Dobrava Moldanová, CSc.
Doc. RNDr. Stanislav Novák, CSc.
Prof. PhDr. Josef Říha
Doc. RNDr. Tomáš Zdráhal, CSc.

děkan fakulty – *předseda*
katedra geografie (do 31. 3. 2005)
katedra výtvarné výchovy
katedra informatiky (do 31. 3. 2005)
katedra biologie (do 31. 3. 2005)
katedra pedagogiky (od 1. 4. 2005)
katedra tělesné výchovy (od 1. 4. 2005)
katedra bohemistiky
katedra společenských věd
katedra historie (do 1. 3. 2005)
katedra germanistiky
katedra matematiky (od 1. 4. 2005)
katedra výtvarné výchovy
katedra bohemistiky
katedra fyziky (do 31. 3. 2005)
katedra hudební výchovy
proděkan pro vědu a zahraniční vztahy

Externí členové:

Doc. PaedDr. Jana Coufalová, CSc.

Doc. PhDr. Ondřej Felcman, CSc.

Doc. PhDr. Zbyněk Janáček
Doc. PhDr. Václav Ledvinka, CSc.

Doc. PaedDr. Jana Miňhová, CSc.
Doc. PaedDr. Michal Nedělka, Dr.
Prof. Dr.phil. Peter Schmidt

Doc. PhDr. Karel Tahal, CSc.

proděkanka pro studijní a pedagogickou
činnost PdF ZU Plzeň (od 1. 4. 2005)
ředitel HÚ PdF Hradec Králové
(do 31. 3. 2005)
děkan PdF Ostravské univerzity
ředitel Archivu hlavního města Prahy
(do 31. 3. 2005)
děkanka PdF ZU Plzeň
vedoucí katedry hudební výchovy PdF UK
prezident Univerzity Nisa a prof.
Hochschule Zittau/Görlitz
externí docent katedry anglistiky PF UJEP
(od 1. 4. 2005)

Doc. RNDr. Karel Vacek, DrSc.

katedra chemické fyziky a optiky Praha
(do 31. 3. 2005)

3.3 Akademický senát

Předseda:

PhDr. Petr Zeman, PhD.

Mistopředseda:

Anna Zoulová

Akademičtí pracovníci:

Mgr. Jan Cívín

PaedDr. Pavel Doulík, PhD. (do 22. 4. 2005)

Mgr. Radek Fridrich

RNDr. Jan Ipser, CSc. (do 31. 3. 2005)

Mgr. Pavla Hofmanová (do 31. 3. 2005)

Mgr. Radim F. Holeček (od 1. 4. 2005)

Doc. RNDr. Dušan Novotný, CSc. (do 31. 3. 2005)

Doc. MgA. Petr Slavík (od 1. 4. 2005)

Mgr. Zdeněk Svoboda, PhD. (od 22. 4. 2005)

PaedDr. Marcel Žák

Studenti:

Zdeněk Andrej

Michaela Horejsková

Petr Kulhavý (do 31. 3. 2005)

Radka Matyášová

Martin Sršeň

Pavel Vágai

3.4 Disciplinární komise

Akademičtí pracovníci:

RNDr. Alena Chvátalová, PhD.

proděkanka pro studium - *předseda*
(do 19. 9. 2005)

Mgr. Zdeněk Svoboda, PhD.

katedra pedagogiky – *předseda*
(od 20. 9. 2005)

PaedDr. Pavel Doulík, PhD.

proděkan pro studium (od 24. 11. 2005)

Mgr. Alois Kračmar

katedra výtvarné výchovy

Mgr. Bohumila Roubalová

centrum jazykové přípravy

Studenti:

Michaela Horejsková

Klára Kovaříková (do 30. 6. 2005)

Taťána Křivánková (do 30. 6. 2005)

Jaromír Ondráček (od 24. 11. 2005)

Markéta Pavlovičová (od 24. 11. 2005)

Radek Rybář (od 24. 11. 2005)
Bc. Tomáš Vágner (do 31. 3. 2005)
Roman Zmija (do 30. 6. 2005)

4. Vzdělávací činnost

4.1 Studijní programy (obory) prezenčního, distančního, kombinovaného studia v členění na bakalářské, magisterské a doktorské

| Kód studijního programu | Název studijního programu | Kód studijního oboru | Název studijního oboru | Standardní doba studia v akademických rocích Forma studia | | | |
|-------------------------|-----------------------------------|----------------------|--|--|------|---|-------------------|
| | | | | B | M, N | P | FS |
| B 1301 | Geografie | 1301R019 | Geografie střední Evropy | 3 | | | P |
| B 1701 | Fyzika | 1802R014 | Počítačové modelování ve fyzice a technice | 3 | | | P,K |
| B 1802 | Aplikovaná informatika | 1802R006 | Informační systémy | 3 | | | P |
| B 2802 | Chemie a technická chemie | 2807R010 | Technicko manažerské studium pro chemické a jim příbuzné obory ^{*)} | 3 | | | P |
| B 5346 | Ekonomika a řízení zdravotnictví | 5346R002 | Ošetrovatelský management ^{*)} | 3, 5 | | | K |
| B 6107 | Humanitní studia | 6107R011 | Základy humanitní vzdělanosti - specializace estetická | 3 | | | P |
| | | | Základy humanitní vzdělanosti - specializace politologická | 3 | | | P |
| B 7105 | Historické vědy | 7105R034 | Kulturně historická regionalistika | 3 | | | P |
| B 7310 | Filologie | 7310R117 | Obchodní ruština | 3 | | | P |
| | | 7310R242 | Interkulturní germanistika | 3 | | | P |
| B 7401 | Tělesná výchova a sport | 7401R005 | Tělesná výchova a sport | 3 | | | P,K |
| | | 7401R013 | Tělesná výchova (dvouoborové) | 3 | | | P |
| B 7505 | Vychovatelství | 7505R004 | Pedagogika volného času dětí, mládeže a dospělých | 3 | | | P,K |
| B 7507 | Specializace v pedagogice | 6208R102 | Školský management | 3 | | | K |
| | | 7531R001 | Učitelství pro mateřské školy | 3 | | | K |
| | | 7507R035 | Sociálně pedagogická asistence | 3 | | | P,K |
| N 7105 | Historické vědy | 7105T034 | Kulturně historická regionalistika | | 2 | | P |
| M 1701 | Fyzika | 1802T017 | Počítačové modelování ve vědě a technice | | 5 | | P |
| | | 7503T028 | Učitelství fyziky pro 2. stupeň ZŠ | | 4 | | P |
| | | 7504T054 | Učitelství fyziky pro SŠ | | 5 | | P |
| M 7503 | Učitelství pro základní školy | 7503T047 | Učitelství pro 1. stupeň ZŠ | | 4 | | PK |
| | | 7503T015 | Učitelství cizích jazyků pro ZŠ-anglický jazyk | | 4 | | P |
| | | 7503T017 | Učitelství cizích jazyků pro ZŠ – německý jazyk | | 4 | | P,K |
| | | 7503T057 | Učitelství pro 1. stupeň ZŠ a cizí jazyk ^{*)} | | 5 | | P |
| | | 7503T060 | Učitelství pro 1. stupeň ZŠ a speciální školy | | 5 | | P,K ^{*)} |
| | | 7503T007 | Anglický jazyk a literatura pro 2. stupeň ZŠ | | 4 | | P |
| | | 7503T011 | Biologie pro 2. stupeň ZŠ | | 4 | | P |
| | | 7503T019 | Český jazyk a literatura pro 2. stupeň ZŠ | | 4 | | P |
| | | 7503T023 | Dějepis pro 2. stupeň ZŠ | | 4 | | P |
| | | 7503T030 | Geografie pro 2. stupeň ZŠ | | 4 | | P |
| | | 7503T034 | Hudební výchova pro 2. stupeň ZŠ | | 4 | | P |
| | | 7503T036 | Chemie pro 2. stupeň ZŠ | | 4 | | P |
| | | 7503T039 | Matematika pro 2. stupeň ZŠ | | 4 | | P |
| | | 7503T041 | Německý jazyk a literatura pro 2. stupeň ZŠ | | 4 | | P |
| | | 7503T045 | Občanská výchova pro 2. stupeň ZŠ | | 4 | | P |
| | | 7503T028 | Učitelství fyziky pro 2. stupeň ZŠ | | 4 | | P |
| | | 7503T098 | Technická výchova pro 2. stupeň ZŠ | | 4 | | P |
| 7503T100 | Tělesná výchova pro 2. stupeň ZŠ | | 4 | | P | | |
| 7503T111 | Výtvarná výchova pro 2. stupeň ZŠ | | 4 | | P | | |
| M 7504 | Učitelství pro střední školy | 7504T023 | Anglický jazyk a literatura ^{*)} | | 5 | | P |
| | | 7504T028 | Biologie | | 5 | | P |
| | | 7504T039 | Český jazyk a literatura | | 5 | | P |
| | | 7504T042 | Dějepis | | 5 | | P |
| | | 7504T058 | Geografie | | 5 | | P |
| | | 7504T238 | Hudební výchova | | 5 | | P |
| | | 7504T067 | Hra na nástroj | | 5 | | P |
| | | 7504T168 | Sbormistrovství | | 5 | | P |
| 7504T122 | Zpěv-sólo | | 5 | | P | | |

| | | | | | | | |
|--------|----------------------------------|----------|---|--|---|---|-----|
| | | 7504T074 | <i>Chemie*</i> | | 5 | | P |
| | | 7504T088 | <i>Matematika</i> | | 5 | | P |
| | | 7504T092 | <i>Německý jazyk a literatura</i> | | 5 | | P |
| | | 7504T054 | <i>Fyzika</i> | | 5 | | P |
| | | 7504T129 | <i>Tělesná výchova</i> | | 5 | | P |
| | | 7504T158 | <i>Výpočetní technika</i> | | 5 | | P |
| | | 7504T240 | <i>Výtvarná výchova</i> | | 5 | | P |
| | | 7504T241 | <i>Základy společenských věd</i> | | 5 | | P |
| | | 7504T020 | <i>Učitelství hudební výchovy pro ZŠ, SŠ, ZUŠ</i> | | 5 | | P |
| | | 7504T022 | <i>Učitelství výtvarné výchovy pro ZŠ, SŠ, ZUŠ</i> | | 5 | | P |
| | | 7504T019 | <i>Učitelství českého jazyka a literatury pro 2. stupeň ZŠ a SŠ</i> | | 5 | | P |
| M 7505 | <i>Vychovatelství</i> | 7505T011 | <i>Vychovatelství se speciální pedagogikou*</i> | | 4 | | P,K |
| | | 7505T014 | <i>Vychovatelství pro speciální zařízení</i> | | 4 | | P,K |
| P 1701 | <i>Fyzika</i> | 1802V020 | <i>Počítačové metody ve vědě a technice</i> | | | 3 | P,K |
| P 7507 | <i>Specializace v pedagogice</i> | 7501V005 | <i>Hudební teorie a pedagogika</i> | | | 3 | P,K |
| | | 7501V014 | <i>Teorie výtvarné výchovy</i> | | | 3 | P,K |

| Obory rigorózního řízení (PhDr.) na Pedagogické fakultě | | | |
|--|--------------------------------------|----------|---|
| M 7503 | Učitelství pro základní školy | 7503T034 | Hudební výchova pro 2. stupeň ZŠ |
| M 7504 | Učitelství pro střední školy | 7504T072 | Hudební výchova |
| | | 7504T067 | Hra na nástroj |
| | | 8201T078 | Sbormistrovství |
| | | 7504T122 | Zpěv-sólo |
| | | 7504T020 | Učitelství hudební výchovy pro ZŠ, SŠ a ZUŠ |
| Obory habilitačního a jmenovacího řízení na Pedagogické fakultě | | | |
| Hudební teorie a pedagogika | | | |

Vysvětlivky:

Studijní program: M – magisterský studijní program, N – magisterský studijní program navazující na bakalářský studijní program, P – doktorský studijní program.

Forma studia: P – prezenční forma studia, K – kombinovaná forma studia.

*) dobíhající studium

4.2 Studijní programy garantované fakultou a uskutečňované na VOŠ

Pedagogická fakulta realizovala do 31.3.2005 studijní obor Počítačové modelování ve fyzice, technice a výrobě v kombinované formě studia, jehož výuka byla realizována na SPŠ a VOŠ v Chomutově. Z důvodu transformace PF a vznikem nových součástí tento obor nadále realizoval Ústav přírodních věd a později z něj vzniklá Přírodovědecká fakulta UJEP.

4.3 Studijní programy realizované mimo fakultu

V roce 2005 nerealizovala Pedagogická fakulta mimo sídlo fakulty žádný akreditovaný studijní program, pouze výuku v rámci programů celoživotního vzdělávání. Tato výuka organizovaná Centrem pro celoživotní vzdělávání PF probíhala na pracovišti UJEP v Mostě a v Pedagogickém centru v Karlových Varech.

4.4 Využívání kreditního systému, typ kreditního systému

Pro kvantifikované hodnocení průběhu studia v bakalářských a magisterských studijních programech je v souladu se Studijním a zkušebním řádem UJEP a Studijním a zkušebním řádem PF UJEP používán jednotný kreditní systém, který je kompatibilní s ECTS (European Credit Transfer System). Výhodou tohoto kreditní systému spočívající ve vzájemné převoditelnosti kreditních bodů využili zejména studenti, žádající o uznání studijních výsledků z evropských vzdělávacích programů.

Jednotlivé kurzy jsou ohodnoceny počtem kreditních bodů na základě jejich náročnosti (vycházející ze způsobu zakončení a časové dotace). Obecně je stanoven minimální počet kreditních bodů, které musí student získat, v bakalářských studijních programech 180, v navazujících magisterských 120 a ve dlouhých magisterských 240 či 300 podle standardní doby studia.

4.5 Programy celoživotního vzdělávání uskutečňované v roce 2005 na fakultě

V roce 2005 byly v rámci Centra celoživotního vzdělávání realizovány programy, přičemž 18 z nich získalo osvědčení MŠMT: Instruktor lezení na umělé stěně, Hudební informatika, Klavírní doprovod populární a jazzové písně, Dramatická výchova ve škole i mimo ni, Zobcová flétna v rukou učitele a žáka na 1. stupni ZŠ, Dětská hudební tvořivost, Využití informačních technologií při výuce chemie, Individuální zkušenosti žáků a seminární práce při výuce přírodovědných předmětů, Hlas jako individualita, Sborový zpěv na základních školách, Zásady správné tvorby a použití didaktických testů, Školský management, Pracovník pro výchovně-vzdělávací činnost dětí a mládeže ve volném čase, Kurz stylizace odborných a administrativních textů, Výchovné poradenství pro ZŠ a SŠ, Garant environmentální výchovy a zdravého životního stylu na ZŠ, Integrované tematické vyučování v práci učitele a Od rámcového vzdělávacího programu ZV ke školnímu vzdělávacímu programu. V roce 2006 je předpoklad získání osvědčení MŠMT pro další programy, zejména pak doplňující pedagogické studium tak, aby programy splňovaly požadavky Vyhlášky MŠMT č. 317/2005Sb. o dalším vzdělávání pedagogických pracovníků, akreditační komisi a kariérním systému pedagogických pracovníků.

Programy realizované v rámci CCV PF jsou placené, délka studia je závislá na typu programu – od kurzů jednorázových až po programy v délce 4 semestrů. U všech programů celoživotního vzdělávání je výuka realizována kombinovanou formou. Úspěšný absolvent programu CŽV má v některých případech (Pracovník pro výchovně-vzdělávací činnost dětí a mládeže ve volném čase, Školský management) možnost další studia v akreditovaných bakalářských či magisterských programech na PF, přičemž mu lze prominout přijímací zkoušky a v rámci studia je mu pak uznáno 60% disciplin (na základě jejich úspěšného absolvování v rámci CŽV).

Počty účastníků CŽV v jednotlivých programech v roce 2005 ukazuje následující tabulka. Oproti roku 2004 došlo k nárůstu o 153 účastníků v kurzech CŽV:

| I. ročník | |
|---|----|
| Doplňující pedagogické studium pro učitele v Ústí nad Labem | 50 |
| Doplňující pedagogické studium pro mistry odborného výcviku v Mostě | 28 |
| Doplňující pedagogické studium pro učitele praktických předmětů v Mostě | 9 |

| | |
|--|------------|
| Doplňující pedagogické studium pro mistry odborného výcviku v Ústí nad Labem | 27 |
| Doplňující pedagogické studium pro učitele praktických předmětů v Ústí nad Labem | 14 |
| Doplňující pedagogické studium pro učitele v Mostě | 23 |
| Doplňující pedagogické studium pro vychovatele v Karlových Varech | 26 |
| Doplňující pedagogické studium pro vychovatele v Mostě | 17 |
| Doplňující pedagogické studium pro vychovatele v Ústí nad Labem | 48 |
| DPS pro pracující se znevýhodněnými skupinami populace - (PZSP)-Ústí n.L. | 25 |
| Instruktor lezení na umělé stěně | 8 |
| Instruktor školního lyžování | 19 |
| Instruktor školního snowboardingu | 33 |
| Nástavbový kurz spec.pedagogiky pro pedagogy spec. zařízení v Ústí n.L. | 26 |
| Nástavbový kurz spec.pedagogiky pro pedagogy spec. zařízení v Mostě | 16 |
| Nástavbový kurz spec.pedagogiky pro pedagogy spec. zařízení v Karlových Varech | 32 |
| Výchovné poradenství v Karlových Varech | 21 |
| Trendy ve výuce tělesné výchovy | 29 |
| Rozšiřující studium spec. pedagogiky | 10 |
| Rozšiřující studium anglického jazyka | 21 |
| Kurz ped. a psych. pro ČD | 40 |
| Kurz ICT pro ČTÚ | 25 |
| Školský management | 23 |
| CELKEM | 570 |
| II. ročník | |
| Doplňující pedagogické studium pro učitele v Ústí nad Labem | 32 |
| Doplňující pedagogické studium pro vychovatele v Ústí nad Labem | 37 |
| Doplňující pedagogické studium pro mistry odborného výcviku v Ústí nad Labem | 28 |
| Doplňující pedagogické studium pro mistry odborného výcviku v Mostě | 18 |
| Doplňující pedagogické studium pro učitele v Mostě | 24 |
| Doplňující pedagogické studium pro vychovatele v Mostě | 25 |
| DPS pro prac. se znevýhodněnými skupinami populace (PZSP)-Ústí n.L. | 22 |
| DPS Karlovy Vary pro vychovatele | 0 |
| Pracovník pro výchovně vzděl.činnost dětí a mládeže ve volném čase | 25 |
| CELKEM | 211 |
| III. ročník | |
| Rozšiřující studium anglického jazyka | 0 |
| | 0 |
| Rozšiřující studium speciální pedagogiky | 0 |
| CELKEM | 0 |
| Celkem účastníků v programech a kurzech CCV | |
| | 781 |

4.6 Zájem o studium na fakultě, počty přihlášek, přihlášených, výsledky a vyhodnocení přijímacího řízení

V roce 2005 byla děkanem fakulty vyhlášena dvě kola přijímacího řízení pro akademický rok 2005/2006. Podmínky 1. kola přijímacího řízení byly zveřejněny v prosinci

2005, 2. kolo přijímacího řízení bylo vypsáno na základě vyhodnocení aktuálního zájmu uchazečů o jednotlivé obory v dubnu 2005. V rámci 2. kola bylo mimo jiné vyhlášeno přijímací řízení pro bakalářský studijní program Vychovatelství se studijním oborem Pedagogika volného času (kombinovaná forma), jehož akreditaci fakulta získala v průběhu roku.

Pro každé kolo přijímacího řízení byly stanoveny podmínky dle vyhlášky MŠMT č. 343/2002 Sb., o postupu a podmínkách při zveřejňování průběhu přijímacího řízení na vysokých školách.

1. kolo

Termíny konání přijímacích zkoušek:

25. - 29. 4. 2005 - praktické zkoušky z hudební, výtvarné a tělesné výchovy s výjimkou oborů Učitelství pro 1. st. ZŠ, Učitelství pro 1. st. ZŠ a speciální školy, Vychovatelství pro speciální zařízení a Učitelství pro MŠ

13. - 17. 6. 2005 - praktické přijímací zkoušky pro všechny obory Učitelství pro 1. st. ZŠ, Učitelství pro 1. st. ZŠ a speciální školy, Vychovatelství pro speciální zařízení a Učitelství pro MŠ

13. - 17. 6. 2005 - písemné zkoušky a ústní zkoušky pro všechny ostatní obory bakalářských, magisterských a doktorských studijních programů

Náhradní termín nebyl s výjimkou praktických přijímacích zkoušek z hudební a tělesné výchovy vypsán.

Vydání rozhodnutí o přijetí ke studiu: 1.5. - 30. 6. 2005

Vydání rozhodnutí k žádosti o přezkum: 15. – 19. 8. 2005

2. kolo

Termíny konání přijímacích zkoušek:

12. 9. 2005 – praktické, písemné a ústní zkoušky ve všech otevřených oborech

Náhradní termín přijímacích zkoušek nebyl ve 2. kole vypsán.

Vydání rozhodnutí o přijetí ke studiu: 13.9. - 15. 9. 2005

Vydání rozhodnutí k žádosti o přezkum: 29.10. – 10. 11. 2005

Tyto i všechny ostatní požadované informace k průběhu přijímacího řízení pro akademický rok 2004/2005 jsou zveřejněny na internetové adrese (Informace o přijímacím řízení, Podmínky přijetí a Přehled výsledků přijímacího řízení):

<http://fos.ujep.cz/index.php?page=138&Tmenu=5>

Zájem uchazečů o studium

V obou kolech podalo přihlášku ke studiu celkem 3637 uchazečů, kteří usilovali o přijetí ke studiu v 5 bakalářských studijních programech (B 6107 Humanitní studia, B 7310 Filologie, B 7401 Tělesná výchova a sport, B 7507 Specializace v pedagogice, B 7505 Vychovatelství), ve 4 magisterských studijních programech (M 1701 Fyzika, M 7503 Učitelství pro ZŠ, M 7504 Učitelství pro SŠ, M 7505 Vychovatelství) a v 1 doktorském studijním programu (P 7507 Specializace v pedagogice).

V přijímacím řízení pro akademický rok 2005/2006 byl Pedagogickou fakultou poprvé otevřen obor Pedagogika volného času v kombinované formě a obor Učitelství cizích jazyků pro ZŠ – německý jazyk v kombinované formě. S výjimkou oborů Výtvarná výchova pro 2. stupeň ZŠ v magisterském studijním programu Učitelství pro ZŠ a Zpěv – sólo, Sbormistrovství, Hra na nástroj a Výtvarná výchova v magisterském studijním programu Učitelství pro SŠ tak byla Pedagogickou fakultou otevřena všechna akreditovaná studia

(vyjma těch, u nichž byla platnost akreditace rozšířena na UJEP a studia otvíraly nově vzniklé součásti – ÚPV a ÚHS).

Zájem uchazečů o studium od akademického roku 2004/2005

| Studijní programy | Počet přihlášek | Výsledky | | | |
|---------------------------|-----------------|-------------|------------------|------------------|-------------|
| | | Přijato | Přezkumní řízení | | Zapsáno |
| | | | Přijato děkanem | Přijato rektorem | |
| Fyzika | 81 | 51 | 0 | 0 | 51 |
| Humanitní studia | 163 | 56 | 12 | 0 | 49 |
| Filologie | 39 | 25 | 0 | 0 | 23 |
| Tělesná výchova a sport | 305 | 70 | 18 | 1 | 70 |
| Specializace v pedagogice | 144 | 70 | 9 | 0 | 74 |
| Učitelství pro ZŠ | 1521 | 730 | 40 | 2 | 557 |
| Učitelství pro SŠ | 1091 | 447 | 56 | 0 | 331 |
| Vychovatelství | 293 | 123 | 6 | 0 | 69 |
| Celkem PF | 3637 | 1573 | 141 | 3 | 1259 |

Souhrnné výsledky přijímacího řízení pro akademický rok 2004/2005

| Skupiny oborů | Kód skupiny oborů | Počet | | | | |
|--|--------------------|----------------------------------|----------------------------|-----------------------|-------------------------|-------------------------|
| | | Podaných přihlášek ¹⁾ | Přihlášených ²⁾ | Přijetí ³⁾ | Přijatých ⁴⁾ | Zapsaných ⁵⁾ |
| přírodní vědy, nauky | 11 až 18 | 81 | 77 | 51 | 51 | 51 |
| společenské vědy a nauky | 61,65,67, 71 až 74 | 507 | 498 | 182 | 181 | 142 |
| pedagogika, učitelství a sociální péče | 75 | 3049 | 2531 | 1484 | 1367 | 1066 |
| Celkem | 11 až 82 | 3637 | 3106 | 1717 | 1530 | 1259 |

1) Počet všech podaných přihlášek.

2) Počet uchazečů o studium. Údaj zahrnuje počet fyzických osob, ve skupinách oborů jsou zahrnuti vícenásobně přihlášky.

3) Počet všech kladně vyřízených přihlášek.

4) Počet přijatých uchazečů. Údaj celkem zahrnuje počet fyzických osob, ve skupinách oborů jsou zahrnuti vícenásobně přijatí.

5) Počet přijatých studentů, kteří se zapsali ke studiu.

Zájem uchazečů o studium se oproti roku 2004 snížil (80,1% podaných přihlášek, 89% zapsaných), což však bylo způsobeno transformací PF a rozšířením platnosti akreditace některých studijních oborů na UJEP. Nadále se zvyšuje počet studentů v bakalářských

oborech, naopak podíl uchazečů zapsaných do magisterských programů má klesající tendenci. Z hlediska struktury uchazečů zapsaných do studia došlo k navýšení v oborech společenských věd, nauk a služeb a ke snížení počtu zapsaných v oborech přírodních věd a nauk (což samozřejmě v souvislosti s transformací PF).

4.7 Počty studentů bakalářského, magisterského a doktorského studia

Počty studentů Pedagogické fakulty UJEP (k 31.10.2005)

| Skupiny oborů | Kód skupiny kmen. oborů | Studenti ve studijním programu | | | | Celkem studenti |
|--|-------------------------|--------------------------------|-------------|-----------------|-----------|-----------------|
| | | bak. | mag. | mag. navazující | dokt. | |
| přírodní vědy a nauky | 11 až 18 | 48 | 129 | | | 177 |
| technické vědy a nauky | 21 až 39 | | | | | |
| zeměděl.-les. a veter.vědy a nauky | 41 až 43 | | | | | |
| zdrav.,lékař. a farm. vědy a nauky | 51 až 53 | | | | | |
| společenské vědy, nauky a služby | 61,65,67,71-74 | 385 | | 16 | | 401 |
| ekonomie | 62 | | | | | |
| právo, právní a veřejnosprávní činnost | 68 | | | | | |
| pedagogika, učitelství a sociál. péče | 75 | 232 | 3352 | | 29 | 3558 |
| obory z oblasti psychologie | 77 | | | | | |
| vědy a nauky o kultuře a umění | 81, 82 | | | | | |
| Celkem | 11 až 82 | 665 | 3481 | 16 | 29 | 4191 |

4.8 Počty zahraničních studentů bakalářského, magisterského a doktorského studijního programu

Zahraníční studenti, studující na PF, mají trvalý či dlouhodobý pobyt v ČR. Tito studenti za své studium neplatí a studují za stejných podmínek, jako studenti se státním občanstvím ČR. Studia absolvují v češtině nebo v jazyce studovaného oboru. Nejvíce zahraničních studentů bylo zapsáno ve studiu oboru Obchodní ruština v bakalářském studijním programu B 7310 Filologie.

Počty zahraničních studentů Pedagogické fakulty UJEP (k 31.10.2005)

| Skupiny oborů | Kód skupiny kmen. oborů | Studenti ve studijním programu | | | | Celkem studenti |
|--|-------------------------|--------------------------------|------|-----------------|-------|-----------------|
| | | bak. | mag. | mag. navazující | dokt. | |
| přírodní vědy a nauky | 11 až 18 | | 1 | | | 1 |
| technické vědy a nauky | 21 až 39 | | | | | |
| zeměděl.-les. a veter.vědy a nauky | 41 až 43 | | | | | |
| zdrav.,lékař. a farm. vědy a nauky | 51 až 53 | | | | | |
| společenské vědy, nauky a služby | 61,65,67,71-74 | 37 | | | | 37 |
| ekonomie | 62 | | | | | |
| právo, právní a veřejnosprávní činnost | 68 | | | | | |
| pedagogika, učitelství a sociál. péče | 75 | | 9 | | | 9 |
| obory z oblasti psychologie | 77 | | | | | |

| | | | | | | |
|--------------------------------|-----------------|-----------|-----------|--|--|-----------|
| vědy a nauky o kultuře a umění | 81, 82 | | | | | |
| Celkem | 11 až 82 | 37 | 10 | | | 47 |

4.9 Počty absolventů bakalářského, magisterského a doktorského studijního programu včetně zahraničních studentů na PF UJEP v roce 2005

| Skupiny oborů | Kód skupiny kmen. oborů | Absolventi ve studijním oboru | | | | Celkem absolventi |
|--|-------------------------|-------------------------------|------------|-----------------|----------|-------------------|
| | | bak. | mag. | mag. navazující | dokt. | |
| přírodní vědy a nauky | 11 až 18 | 4 | 5 | | | 9 |
| technické vědy a nauky | 21 až 39 | 1 | | | | 1 |
| zeměděl.-les. a veter.vědy a nauky | 41 až 43 | | | | | |
| zdrav.,lékař. a farm. vědy a nauky | 51 až 53 | | | | | |
| společenské vědy, nauky a služby | 61,65,67,71-74 | 56 | | 20 | | 76 |
| ekonomie | 62 | | | | | |
| právo, právní a veřejnosprávní činnost | 68 | | | | | |
| pedagogika, učitelství a sociál. péče | 75 | 28 | 482 | | 5 | 515 |
| obory z oblasti psychologie | 77 | | | | | |
| vědy a nauky o kultuře a umění | 81, 82 | | | | | |
| Celkem | 11 až 82 | 89 | 487 | 20 | 5 | 601 |

Úspěšnými absolventy doktorských studií se stali PaedDr. Zbyněk Prokeš, Mgr. Lenka Straňková, PaedDr. Václav Hanč a Mgr. Jan Holec v oboru Hudební teorie a pedagogika a Mgr. Kateřina Dyrťová v oboru Teorie výtvarné výchovy. Celkový počet absolventů za dobu uskutečňování daného doktorského programu dosáhl 10.

4.10 Inovace již uskutečňovaných studijních programů

Rok 2005 byl v oblasti inovace uskutečňovaných studijních programů poznamenán dvěma zásadními aspekty: transformace Pedagogické fakulty na jaře tohoto roku a strukturace učitelských studií. Po zřízení Ústavu přírodních věd (dnešní Přírodovědecká fakulta) a Ústavu humanitních studií v dubnu 2005 odešlo z PF 6 kateder (biologie, fyziky, geografie, chemie, informatiky a historie), v říjnu je pak následovala katedra matematiky. Akreditační komise sice nesouhlasila s rozšířením akreditace učitelských studií na univerzitu, a tím i na ústavy, ale přesto se dislokace kateder projevila i v nabídce otvíraných studií na PF – konkrétně již nebyly otvírány obory Informační systémy (Bc.), Počítačové modelování ve fyzice a technice (Bc., Mgr. Ph.D.), Geografie střední Evropy (Bc.) a Kulturně historická regionalistka (Bc., NMgr.).

Jako velmi složitým se ukazuje proces postupné strukturace učitelských studií na PF. Nastartován byl na jaře roku 2005, velmi intenzívně probíhal v červnu až říjnu, do dnešních dnů však není, bohužel, ještě stále završen. Katedry anglistiky, bohemistiky, germanistiky, hudební výchovy, tělesné výchovy a výtvarné výchovy připravily postupně bakalářská studia ve dvou variantách – pro dvouoborové studium (bez pedagogicko-psychologického disciplin) a se zaměřením na vzdělávání (se zastoupením pedagogiky a psychologie). Tato studia připravila i katedra společenských věd, na základě jednání s vedením univerzity bylo rozhodnuto, že z důvodu pokračující transformace PF budou návrhy strukturovaných učitelských studií (jak bakalářských, tak navazujících magisterských) občanské výchovy a základů společenských věd podávány AK již z Ústavu humanitních studií. Do konce roku

2005 AK ČR posoudila pouze bakalářská studia se zaměřením na vzdělávání katedry anglistiky, germanistiky, tělesné výchovy a výtvarné výchovy s tím, že jejich projednávání pozastavila, neboť k nim chce posuzovat i příslušná navazující magisterská studia. Návrhy bakalářských studijních programů pro dvouoborové studium projednávány nebyly, nebo bylo pojednávání pozastaveno (s výjimkou tělesné výchovy, kde byla udělena akreditace na 4 roky), návrhy bakalářských studijních programů katedry hudební výchovy z důvodu jejich pozdního odevzdání zatím AK ČR projedná až v roce 2006.

Všechny uvedené katedry také postupně během června až listopadu připravily návrhy navazujících magisterských studií – a to jak pro budoucí učitele 2. stupně základních škol, tak pro přípravu učitelů škol středních (s výjimkou katedry anglistiky, která učitelství pro SŠ nemá akreditováno ani v nestrukturované podobě). Tato studia byla již doručena AK, případně jsou připravena na rektorátu UJEP. Velkým problémem se ukazuje garance psychologických disciplín v navazujícím magisterském studiu učitelství pro SŠ, kdy bylo vedeno jednání o personálním posílení.

V oblasti strukturovaných studií je PF specifická v tom, že s výjimkou katedry tělesné výchovy (která má akreditované odborné studium) připravuje i jednooborová studia bakalářská, na která navazují jednooborová magisterská studia učitelská. Tato studia připravila konkrétně katedra anglistiky, bohemistiky, germanistiky, hudební a výtvarné výchovy. AK zatím tato studia neprojednávala, většina z nich však již byla AK doručena

Výjimkou bylo projednávání bakalářského studijního oboru katedry výtvarné výchovy Interdisciplinární výtvarné projekty pod studijním programem Výtvarné umění, kterému však nebyla akreditace udělena. Stejným výsledkem skončilo projednávání návrhu doktorského studijního oboru Teorie vzdělávání v bohemistice (společná oborová rada složená z odborníků z PF UJEP, PdF UK a PdF ZČU). Další doktorský program, který byl na PF připravován, Teorie vzdělávání v matematice bude podán na základě přechodu katedry matematiky Přírodovědeckou fakultou UJEP. Již podruhé bylo pozastaveno projednávání studijního oboru Bohemistika se slavistickým zaměřením, kdy si AK vyžádala doplnění dalších materiálů

Naopak úspěšně proběhla reakreditace doktorského studia Hudební teorie a pedagogika (katedra hudební výchovy má v tomto oboru i nadále právo habilitačního a jmenovacího řízení). Dále se podařilo akreditovat magisterský studijní program Učitelství cizích jazyků pro ZŠ – německý jazyk v kombinované formě a bakalářské studijní obory Pedagogika volného času, Sociálně pedagogická asistence a neučitelský obor v programu Filologie Interkulturní germanistika. Prvně dva jmenované obory byly již otevřeny v akademickém roce 2004/05, zbývající dva budou otevřeny v akademickém roce 2006/07. K reakreditaci byla dále připravena studia, kterým končí akreditace na jaře 2006 – bakalářské studium Školský management a Učitelství pro mateřské školy (zde byla podána žádost o rozšíření akreditace na prezenční formu studia), doktorské studium Teorie výtvarné výchovy. Projednání reakreditace těchto oborů a akreditace oborů dalších (odborných i učitelských studií) se očekává na zasedání AK ČR v únoru 2006.

4.11 Nové bakalářské, magisterské a doktorské studijní programy na PF UJEP v roce 2005

| Studijní programy nově zahájené | | |
|---------------------------------|------|--------------|
| bakalářské programy | obor | forma studia |

| | | |
|--|---|---------------------|
| B 7505 Vychovatelství | Pedagogika volného času dětí, mládeže a dospělých | PS, KS |
| B 6107 Humanitní studia | Základy humanitní vzdělanosti-estetika | PS |
| | Základy humanitní vzdělanosti-politologie | PS |
| magisterské programy | obor | forma studia |
| M 7503 Učitelství pro základní školy | Učitelství cizích jazyků pro základní školy – německý jazyk | KS |
| Studijní programy připravené (akreditované) | | |
| bakalářské programy | obor | forma studia |
| B 7401 Tělesná výchova a sport | Tělesná výchova (dvouoborové) | PS |
| B 7310 Filologie | Interkulturní germanistika | PS |
| B 7507 Specializace v pedagogice | Sociálně pedagogická asistence | PS, KS |
| Studijní programy připravované (neakreditované, předložené AK ČR) | | |
| bakalářské programy | obor | forma studia |
| B 7310 Filologie | Bohemistika se slavistickým zaměřením | PS |
| | Český jazyk a literatura pro dvouoborové studium | PS |
| | Český jazyk a literatura se zaměřením na vzdělávání | PS |
| | Český jazyk a literatura - jednooborové studium | PS |
| | Anglický jazyk se zaměřením na vzdělávání | PS |
| | Německý jazyk a literatura pro dvouoborové studium | PS |
| | Německý jazyk a literatura se zaměřením na vzdělávání | PS |
| | Německý jazyk a literatura - jednooborové studium | PS |
| B 7507 Specializace v pedagogice | Hudební výchova pro dvouoborové studium | PS |
| | Hudební výchova pro jednooborové studium | PS |
| | Hudební výchova se zaměřením na vzdělávání | PS |
| | Sbormistrovství pro dvouoborové studium | PS |
| | Popularizace a organizace hudebního života | PS |
| | Řízení souborů v oblasti nonartificiální hudby | PS |
| | Výtvarná výchova pro dvouoborové studium | PS |
| | Výtvarná výchova se zaměřením na vzdělávání | PS |

| | | |
|---|--|---------------------|
| | Výtvarně edukativní studia | PS |
| | Učitelství pro mateřské školy | PS |
| B 8202 Hudební umění | Sbormistrovství | PS |
| B 7401 Tělesná výchova a sport | Tělesná výchova se zaměřením na vzdělávání | PS |
| navazující magisterské programy | obor | forma studia |
| N 7503 Učitelství pro základní školy | Český jazyk a literatura pro 2. stupeň ZŠ | PS |
| | Anglický jazyk a literatura pro 2. stupeň ZŠ | |
| | Učitelství cizích jazyků pro základní školy – anglický jazyk | PS |
| | Německý jazyk a literatura pro 2. stupeň ZŠ | PS |
| | Učitelství cizích jazyků pro základní školy – německý jazyk | PS |
| | Hudební výchova pro 2. stupeň ZŠ | PS |
| | Výtvarná výchova pro 2. stupeň ZŠ | PS |
| | Tělesná výchova pro 2. stupeň ZŠ | PS |
| N 7310 Filologie | Učitelství českého jazyka a literatury pro SŠ | PS |
| | Učitelství českého jazyka a literatury pro 2. stupeň ZŠ a SŠ | PS |
| | Učitelství německého jazyka a literatury pro SŠ | |
| N 7504 Učitelství pro střední školy | Učitelství hudební výchovy pro SŠ | PS |
| | Učitelství hudební výchovy pro ZŠ, SŠ a ZUŠ | PS |
| | Sbormistrovství pro SŠ | PS |
| | Učitelství výtvarné výchovy pro SŠ | PS |
| | Výtvarně edukativní studia | PS |
| N 7401 Tělesná výchova a sport | Učitelství tělesné výchovy pro SŠ | PS |
| doktorské programy | obor | forma studia |
| P 7507 Specializace v pedagogice | Teorie vzdělávání v bohemistice | PS, KS |
| Studijní programy připravované (neakreditované, schválené VR PF) | | |
| bakalářské programy | obor | forma studia |
| B 7310 Filologie | Čeština pro cizince | PS |
| B 8202 Hudební umění | Hra na klavír (česká a anglická verze) | PS |

4.12 Nové směry v přípravě pedagogických pracovníků všech stupňů škol

Zásadní změnou v přípravě pedagogických pracovníků se v roce 2005 stala příprava akreditace strukturovaného studia ve většině učitelských oborů realizovaných na PF (s výjimkou Učitelství pro 1. stupeň ZŠ a Učitelství pro 1. stupeň ZŠ a speciální školy).

Celospolečenský požadavek po zvýšení absolventů vysokých škol vedl k tomu, že všechny katedry PF, které se zabývají přípravou učitelů 2. stupně ZŠ a SŠ, připravily nové bakalářské a navazující magisterské obory, které mají v průběhu následujícího roku nahradit stávající dlouhé magisterské obory. V reálu to tedy znamená, že uchazeč o studium učitelství se již nebude moci na tuto profesi připravovat přímo, ale bude nucen projít dvouступňovým vzděláváním – bakalářským stupněm, kterým ale nezíská kvalifikaci pro výkon učitelské profese a navazujícím magisterským, orientovaným již převážně na učitelskou přípravu.

Všechny katedry PF připravily obě varianty bakalářského studia – jak ryze odborné, tak se zaměřením na vzdělávání (tedy s pedagogicko-psychologickou přípravou). To umožní v budoucnu pestrou kombinaci oborů v nabídce uchazečům o studium na PF (ale počítá se i s nabídkou kombinace oborů s PřF a ÚHS). S výjimkou katedry tělesné výchovy pak byla připravena i jednooborová bakalářská studia. Dále byla připravena i navazující magisterská studia – a sice taková, která umožňují získat kvalifikaci učitele pro 2. stupeň ZŠ (katedry anglistiky a germanistiky připravily i jednooborová studia) nebo kvalifikaci pro 2. stupeň ZŠ a SŠ (katedry hudební výchovy, výtvarné výchovy a bohemistiky připravily i jednooborové studium, navazující magisterské studium učitelství pro SŠ nepřipravovala pouze katedra anglistiky).

Pozitivním signálem je to, že se některá bakalářská a navazující magisterská studia podařilo akreditovat v odborných programech (Filologie, Tělesná výchova a sport).

Příprava pedagogických pracovníků je realizována také v rámci programů Centra celoživotního vzdělávání PF UJEP. Snahou je, aby kurzy svým charakterem odpovídaly Vyhláše MŠMT č. 317/2005Sb. o dalším vzdělávání pedagogických pracovníků, akreditační komisi a kariérním systému pedagogických pracovníků. Tyto kurzy byly nebo budou předloženy k akreditaci MŠMT.

PF se v roce 2005 zabývala rozvojem přípravy dalších pedagogických pracovníků (nejen učitelů). Úspěchem bylo získání akreditace pro obory Pedagogika volného času dětí, mládeže a dospělých a sociálně pedagogická asistence. V závěru roku 2005 pak byla Akreditační komisi ČR předložena žádost o akreditaci bakalářského studijního oboru Sociální pedagogika.

U některých nových, ale i stávajících oborů byla nabídka rozšířena i o kombinovanou formu studia – Pedagogika volného času dětí, mládeže a dospělých, Sociálně pedagogická asistence či Učitelství cizích jazyků pro ZŠ – německý jazyk.

4.13 Hodnocení nabídky studijních oborů s ohledem na uplatnění absolventů na trhu práce

Změna koncepce přípravy budoucích učitelů v podobě strukturovaných studií s sebou přináší mimo jiné i větší možnosti uplatnění absolventů PF. Absolventi bakalářského studia, zejména odborného zaměření, nemusí nutně vstupovat do navazujícího magisterského studia k získání učitelské kvalifikace, ale mohou vstoupit do praxe, kde získají uplatnění dle studovaného oboru (překladatelství, archivní práce, redakční práce). Absolvent má tedy možnost se uplatnit v praktických oborech nebo vstoupit do navazujícího magisterského studia. To by mělo připravovat primárně učitele základních a středních škol, absolventi však mohou působit i v dalších oblastech (na úrovni magisterského stupně vysokoškolského vzdělání).

V roce 2005 byly na PF dále akreditovány, nebo připraveny k akreditaci obory, které vycházejí z poptávky reálné praxe – Pedagogika volného času dětí, mládeže a dospělých, Sociálně pedagogická asistence, Učitelství cizích jazyků pro ZŠ – německý jazyk v kombinované formě, Interkulturní germanistika a Učitelství pro mateřské školy v prezenční

formě. O tyto obory je mezi uchazeči značný zájem a je zde reálný předpoklad uplatnění absolventů na trhu práce.

4.14 Uplatnění nových forem studia

I v tomto roce byla na PF jasně patrná snaha o akreditaci studijních programů v kombinované formě, kde pouze zhruba 30% tvoří kontaktní výuka, zbytek je určen pro samostudium. V kombinované formě se podařilo akreditovat obory Pedagogika volného času dětí, mládeže a dospělých, Učitelství cizích jazyků pro ZŠ – německý jazyk a Sociálně pedagogická asistence. V následujícím období budou snahou akreditovat v kombinované formě některá stávající prezenční studie, resp. reakreditovat obory v kombinované formě, které jsou na PF v současné době již akreditovány.

Posílena byla též distanční výuka a to zejména v kurzech celoživotního vzdělávání. Centrum celoživotního vzdělávání PF ve spolupráci s FŽP vytvořilo dva portály, v rámci kterých lze realizovat e-learningové kurzy.

4.15 Studijní neúspěšnost na PF UJEP v roce 2005

| Skupiny oborů | Kód skupiny kmen. oborů | Neúspěšní studenti ve studijním programu | | | | Celkem studenti |
|--|-------------------------|--|------------|-----------------|----------|-----------------|
| | | bak. | mag. | mag. navazující | dokt. | |
| přírodní vědy a nauky | 11 až 18 | 91 | 82 | | | 173 |
| technické vědy a nauky | 21 až 39 | 1 | | | | 1 |
| zeměděl.-les. a veter.vědy a nauky | 41 až 43 | | | | | |
| zdrav.,lékař. a farm. vědy a nauky | 51 až 53 | | | | | |
| společenské vědy, nauky a služby | 61,65,67,71-74 | 66 | | 1 | | 67 |
| ekonomie | 62 | | | | | |
| právo, právní a veřejnosprávní činnost | 68 | | | | | |
| pedagogika, učitelství a sociál. péče | 75 | 12 | 455 | | 1 | 468 |
| obory z oblasti psychologie | 77 | | | | | |
| vědy a nauky o kultuře a umění | 81, 82 | | | | | |
| Celkem | | 170 | 537 | 1 | 1 | 709 |

Na PF jsou jako kontroly studia používány zápočty a zkoušky. Každý kurz je ohodnocen určitým počtem kreditních bodů (ECTS), které vyjadřují náročnost daného kurzu (časová dotace, způsob zakončení). Pro všechny obory je stanoven minimální počet kreditů, které musí získat během akademického roku (30 KB), a celkový minimální počet kreditů pro postup do následujícího ročníku. Pro bakalářské obory je celkový minimální počet kreditů za celé studium 180 KB, u navazujícího magisterského 120 KB, u čtyřletého magisterského 240 KB a u pětiletého magisterského 300 KB. Pro většinu oborů jsou Studijním a zkušební řádem PF stanoveny předměty, jejichž splnění je časově omezeno a jejich splnění je nutné pro postup do vyššího ročníku (Cizí jazyk, Tělesná výchova, „profilové“ předměty). Získaný počet kreditních bodů je kontrolován vždy po akademickém roce a je rozhodující pro další

studijní plán studenta a jeho postup do vyššího ročníku. Student si může během svého studia každý předmět zapsat maximálně dvakrát.

4.16 Možnost studia handicapovaných uchazečů

Přístup pro tělesně handicapované studenty (vozičkáře) je umožněn do nově rekonstruované hlavní budovy PF („stará budova“) bezbariérovým vchodem u recepce, kde je pro tyto studenty umístěno sociální zařízení (WC). Podobné sociální zařízení je ještě ve 4. patře této budovy. Do jednotlivých podlaží budovy vyveze studenty nový výtah, do suterénních a půdních prostor, kde také probíhá výuka, je přístup umožněn pohyblivými plošinami pro vozičkáře.

4.17 „Joint degrees“ – studijní programy realizované v rámci mezinárodního konsorcia PF

V roce 2005 nebyl Pedagogickou fakultou UJEP realizován v rámci mezinárodního konsorcia studijní program (Joint degrees).

5. Informační a komunikační technologie

5.1 Nově vybudované prvky informační infrastruktury vysoké školy (sítě, informační a síťové služby, superpočítače, informační zdroje, multimediální učebny, laboratoře s implementací výpočetní techniky)

- V roce 2005 byl v rámci rozvojových projektů řešen projekt PhDr. I. Brožka :Rozvoj elektronického katalogu knihoven UJEP retrokonverzí lístkového katalogu.(1.etapa)
- Nejdůležitější změny v IS UJEP (související s PF)
 - Přejít na jednotné databázové prostředí Oracle
 - Modul Spisová služba
 - Řešení výplat stipendií na bankovní účty studentů
 - Propojení personálního a ekonomického systému na podporu modulu spisové služby
 - Modul Objednávky v IMIS – pro předběžnou finanční kontrolu (ostrý provoz až v roce 2006)
 - Možnost bezpečného připojení k IS UJEP z internetu (Eduroam, VPN)
- **Stav počítačů v učebnách a studovnách na PF UJEP 2005**

V rámci transformace Pedagogické fakulty přešly v roce 2005 na Přírodovědeckou fakultu katedry matematiky, informatiky a fyziky, tedy katedry, které nejvíce využívají ve své vzdělávací činnosti počítačové vybavení. Z tohoto důvodu získala většinu počítačových učeben a laboratoří tato nově vzniklá součást univerzity. Pedagogická fakulta se tak musí ve své další činnosti zaměřit nejen na zvýšení kvality a spolehlivosti informačních systémů, ale i na zvýšení kapacity zajištěním dostatečného počtu počítačových míst v učebnách.

| Druh učebny | | |
|-------------------------|-------|-----|
| Učebny velké | Počet | 3 |
| | PC | 42 |
| Studovny | Počet | 3 |
| | PC | 16 |
| Laboratoře, učebny malé | Počet | 10 |
| | PC | 42 |
| Celkový počet PC | | 100 |

5.2 Rychlost koncových připojení pracovišť vysoké školy na CESNET2, včetně zapojení do evropských projektů vysokorychlostních sítí

Univerzitní síť má páteřní systém a je založena na optických kabelových trasách a gigabitových přepínačích v uzlech páteře. Výsledkem je gigabitové připojení následujících objektů PF UJEP k centrálnímu uzlu sítě:

- Objekty v ulici České mládeže se sídlem Pedagogické fakulty, Přírodovědecké fakulty, Ústavu humanitních studií a Centra informatiky
- Objekt v ulici Hoření se sídlem rektorátu, Pedagogické fakulty a kolejí
- Objekt v ulici Stará se sídlem katedry výtvarné výchovy Pedagogické fakulty
- Objekt v ulici Pasteurova se sídlem ústřední knihovny Pedagogické fakulty a Fakulty sociálně-ekonomické

Všechny výše uvedené objekty jsou připojeny s gigabitovou přenosovou rychlostí realizovanou optickým kabelem a přepínači řady Cisco Catalyst 2950, 3550, 6500.

V současné době uzel akademické sítě CESNET2 v Ústí nad Labem je připojen k městům: Praha, Liberec, Most a Děčín. Nová topologie akademické sítě CESNET2 zajišťuje vysokou spolehlivost připojení UJEP k akademické a světové síti. Podrobnosti o aktuální zatížení jednotlivých spojů jsou uvedené na www stránkách sdružení Cesnet (<http://www.cesnet.cz>)

5.3 E-learning, stav a plán rozvoje

V minulých letech na Univerzitě Jana Evangelisty Purkyně v Ústí nad Labem bylo řešeno několik projektů zaměřených na e - laerning, výsledkem je několik systémů v různých fázích využití a naplnění. Projekty řešily potřeby jednotlivých fakult či ústavů, není celouniverzitní využití.

Systém, který v současné době využívá Pedagogická fakulta a Centrum celoživotního vzdělávání:

Označení systému: Eden

Výrobce/dodavatel/pronájemce: Rentel a.s., Praha

Počet licencí studentských: 250

Počet licencí pro autory: 4

Licenční politika: počet aktuálně přihlášených

HW: běžný server

Rok pořízení: 2001

V roce 2005 v zimním semestru byl zprovozněn vzdělávací portál CCV PF, na kterém jsou zpřístupněny e-kurzy z oblasti ICT. Proběhlo pilotní ověření těchto kurzů. S konečnou platností bylo dohodnuto převzetí vzdělávacího serveru od katedry pedagogiky pro potřeby PF. S pomocí vedení PF bylo zajištěno místo vývojového pracovníka pro e-learning (50% úvazek), který bude zajišťovat poradenskou a servisní službu pro katedry PF. Zatím zrealizoval e-kurz Základy informačních technologií 2 a pracuje na kurzu Úvod do filosofie pro DPS. V současné době probíhá jeho zaškolování na tuto činnost firmou Rentel, která je distributorem LMS EDEN, který fakulta využívá.

Dále v roce 2005 došlo k dohodě o spolupráci v oblasti elektronického vzdělávání mezi PF a FŽP – vzájemné zpřístupnění e-kurzů. Obě fakulty spolu s ostatními součástmi UJEP se podílely na tvorbě Rozvojového projektu zaměřeného na e-learning.

V závěru roku 2005 byl připraven rozvojový projekt pro posílení a rozvoj e - learningu na UJEP a jeho celouniverzitní portálové řízení. Jako spoluřešitelé za PF na tomto projektu spolupracují Ing.Z.Kubištové (vedoucí OMP) a PaedDr. Z. Pejsar PhD. (vedoucí CCV.)

6. Vysokoškolské knihovny, knihovnicko-informační služby

Ústřední knihovna Pedagogické fakulty UJEP je zapsána do evidence knihoven Ministerstva kultury ČR podle zákona č. 257/2001 Sb. jako základní knihovna se specializovaným knihovním fondem (evid. č. 3228/2002). Od transformace fakulty poskytuje služby též Přírodovědecké fakultě UJEP a Ústavu humanitních studií UJEP.

6.1. Doplnování knihovního fondu (tab.)

Knihovna získala v roce 2005 celkem 5902 knihovních jednotek a odebírala 367 titulů periodik v papírové podobě, celkový počet knihovních jednotek tak přesáhl 250 000 (viz připojená tabulka). Na nákup knih a periodik bylo vynaloženo 1 964 tis. Kč (včetně prostředků z grantů).

6.2. Dostupnost elektronických informačních zdrojů (internet – intranet)

Uživatelé počítačové sítě Univerzity J. E. Purkyně měli možnost využívat řadu elektronických informačních zdrojů z programu 1N Informační infrastruktura výzkumu: 1N04033 Informační zdroje pro ekonomický výzkum (DSI Full Campus Solution, EIU ViewsWire); 1N04057 Pokračování licence Literature Online pro akademické instituce; 1N04060 Konsorciální zpřístupnění základních uměleckohistorických a teoretických informačních zdrojů pro vizuální umění a architekturu. (Art Full Text, Art Index Retrospective 1929-1984, Grove Art Online); 1N04124 Primární elektronické informační zdroje z oblasti technických a aplikovaných přírodních věd pro vědu a výzkum (Elsevier Science Direct, Kluwer, Springer Link, Wiley Interscience); 1N04129 Databáze EBSCO - zdroj vědeckých informací pro humanitní a společenské obory; 1N04144 Multilicence na vstup do Web of Knowledge (přístup do Web of Science a Journal Citation Reports); 1N04186 Multilicence pro zajištění kontinuity přístupu k přírodovědným informačním zdrojům (EnviroNetBase, Environmental Sciences & Pollution Management Database, GeoBase, GeoRef, Knovel). Další informační zdroje byly zpřístupňovány mimo rámec programu 1N (Oxford Reference Online, Encyclopedia of Education, SCOPUS, Česká národní bibliografie).

Knihovna PF zajišťovala v rámci UJEP propagaci těchto elektronických informačních zdrojů, instruktáže pro jejich využívání, poskytovala konzultace uživatelům.

6.3. Zabezpečení knihovnicko-informačních služeb (tab.)

Knihovna realizovala základní knihovnicko-informační služby (viz tabulka). 3377 registrovaných uživatelů uskutečnilo 36 703 protokolovaných absenčních výpůjček. Meziknihovní výpůjční službou bylo z jiných knihoven v České republice vypůjčeno pro naše uživatele 209 svazků a ze zahraničí 59 svazků. Knihovna působila jako zpracovatelské pracoviště pro zhotovování elektronických kopií v rámci projektů VPK (Virtuální polytechnická knihovna) a ePK (Elektronická pedagogická knihovna). V srpnu 2005 byl do budovy Pasteurova 11 přestěhován zbývající sklad z kolejí.

6.4. Elektronické služby pro fakultu

Pokračovaly dříve zavedené elektronické služby (online katalog knihovny, naskenované lístkové katalogy, výběr přírůstků). Knihovna PF řešila rozvojový projekt „Rozvoj elektronického katalogu knihoven UJEP retrokonverzí lístkového katalogu“ (do online katalogu byla převedena první polovina lístkového katalogu).

6.5. Vzdělávání a výchova uživatelů

Knihovna se účastnila v celostátní akci "Březen měsíc Internetu" (2. 3. 2005 seminář „Prezentace elektronických informačních zdrojů“), dále v celostátní akci “Týden knihoven”, vyhlášené Svazem knihovníků a informačních pracovníků (4. 10. 2005 seminář “Elektronické

informační zdroje dostupné na UJEP”). Vedoucí knihovny vedl výběrový kurs *Základy knihovnictví a bibliografie*.

6.6. Pracovníci – kvalifikační struktura, celoživotní vzdělávání

Knihovna má 12 pracovníků, z toho 6 s vysokoškolským vzděláním. Jednotliví pracovníci se účastnili odborných seminářů pořádaných Národní knihovnou, Svazem knihovníků a informačních pracovníků, Severočeskou vědeckou knihovnou.

6.7. Další aktivity, různé (přechod na nový automatizovaný knihovnicko-informační systém, grantová činnost apod.)

Byl proveden upgrade automatizovaného knihovního systému T-series (verze 310 + zvětšení velikosti databáze). Byl instalován Z39.50 server, umožňující připojení katalogu do Jednotné informační brány.

V programu 1N *Informační infrastruktura výzkumu* pokračoval projekt 1N04148 *Informační zdroje pro oblast fyziky plazmatu, plazmatických technologií a jimi připravovaných materiálů* (řešitel PhDr. Brožek). PhDr. Brožek je též spoluřešitelem projektu 1N04144 *Multilicence na vstup do Web of Knowledge*.

Knihovna se podílela na aktivitách Sdružení knihoven České republiky, Asociace knihoven vysokých škol České republiky a Svazu knihovníků a informačních pracovníků České republiky. PhDr. Brožek vystoupil s příspěvkem na odborných konferencích (*Knihovny současnosti 2005*, *Archivy, knihovny, muzea v digitálním světě 2005*) a publikoval v odborném tisku.

Tabulka

Vysokoškolské knihovny, knihovnicko-informační služby

| | |
|--|---------|
| Přírůstek knihovního fondu za rok 2005 | 5 902 |
| Knihovní fond celkem | 253 625 |
| Počet odebíraných titulů periodik: | |
| - fyzicky | 367 |
| - elektronicky (odhad) | 6 500 |
| Otevírací doba za týden ¹ (fyzicky) | 55 |
| Počet absenčních výpůjček ² | 36 703 |
| Počet uživatelů ³ | 3 377 |
| Počet studijních míst | 148 |
| Počet svazků umístěných ve volném výběru | 34 100 |

1) Rozumí se počet otevíracích hodin týdně toho provozu vysokoškolské knihovny, který má nejdelsí otevírací dobu. Otevírací doby jednotlivých provozů se nesčítají!

Termínem „fyzicky“ se rozumí osobní návštěva knihovny, nikoli elektronická komunikace.

2) Včetně prolongace.

3) Uživatel je návštěvník knihovny, který alespoň 1x v daném kalendářním roce využil absenčních služeb knihovny.

7. Výzkum a vývoj

7.1. Oblasti výzkumu a vývoje, na které se vysoká škola zaměřuje

Posláním PF UJEP je poskytování vysokoškolského vzdělání budoucím učitelům a dalším pedagogickým pracovníkům pro různé stupně a druhy škol, školských i mimo školských výchovných a vzdělávacích zařízení. S tímto úzce souvisí oblasti výzkumu a vývoje, na které se fakulta zaměřuje - jedná se především o problematiku poznání a výchovy člověka. Rok 2005 představoval pro PF v oblasti výzkumu a vývoje určitý zlom, neboť v tomto roce došlo vlivem transformace této fakulty k výraznému posunu: prakticky všechny projekty z oblasti přírodních věd, které byly evidované v databázi CEP přešly během tohoto roku spolu s řešiteli na nově vzniklou Přírodovědeckou fakultu. Podobná situace se v menší míře opakovala i u projektů z oblasti věd historických – v tomto případě přešly projekty na Ústav humanitních studií. Dále byly aktivity v oblasti výzkumu a vývoje negativně ovlivněny tou skutečností, že v tomto roce poprvé PF neměla žádný výzkumný záměr; v předchozích letech souviselo zaměření výzkumných a vývojových aktivit v rozhodující míře právě s řešením výzkumných záměrů, které však v roce 2004 všechny skončily a byly začátkem roku 2005 úspěšně obhájeny. Konkrétní oblasti výzkumu a vývoje, na které se fakulta v roce 2005 zaměřila jsou patrné z názvů CEPovských projektů uvedených v tabulce bodu 7.6.

7.2. Zaměření výzkumných záměrů na vysoké škole

V roce 2005 se na fakultě neřešil žádný výzkumný záměr.

7.3. V rámci ČR unikátní pracoviště vysoké školy pro výzkum a vývoj, jejich vybavení a jejich nejvýznamnější výsledky v roce 2005

Transformací PF všechna pracoviště této kategorie přešla na nově vzniklé součásti UJEP.

7.4. Významná spolupráce vysoké školy ve výzkumu a vývoji se subjekty v ČR

Většina kateder fakulty úzce spolupracuje se součástmi jiných vysokých škol České republiky, které jsou jim svým zaměřením blízké. Co se týče jiných subjektů v rámci ČR, jedná se především o Akademii věd, a to např. Ústav pro jazyk český, Ústav pro českou literaturu, Slovanský ústav a dále např. o Masarykův ústav.

7.5. Významná mezinárodní spolupráce vysoké školy ve výzkumu a vývoji

PF v oblasti vědy a výzkumu aktivně spolupracuje s následujícími institucemi:

Institut für Wirtschafts- und Sozialgeschichte der Universität Wien

Institut für Geschichte, Technische Universität Dresden

Sächsisches Hauptstaatsarchiv Dresden

Landesamt für Archäologie Sachsen, Dresden, Collegium Carolinum, München

Ackermann-Gemeinde, München

Sudetendeutsches Archiv, München

Thurn-Taxis-Archiv, Regensburg

Institut didaktiky matematiky, Univerzita v Oslo

Institut matematiky, Akademia Pedagogična Krakov

Pedagogická fakulta, KU Ružomberok

Přírodovědecká fakulta, Univerzita Trnava

Pedagogická fakulta, UMB Banská Bystrica

Právnická fakulta, RUDN Moskva

7.6 Významné projekty výzkumu a vývoje podporované z účelových prostředků státního rozpočtu, kterých se účastní vysoká škola

Zapojení fakulty v ministerských projektech a projektech GAČR

| Jméno a příjmení řešitele | Typ projektu | Název projektu | Získaná částka v roce 2005 |
|--|---------------------------------|--|----------------------------|
| Doc. PhDr. Josef Peřina, CSc. | GAČR 2005-2007 | Beletrie v českých a německých časopisech vydaných v Čechách ve 20. až 40. letech XIX. století jako pramen k poznání literárního vývoje | 202 000,- |
| Prof. RNDr. Jiří Cihlář, CSc. | Pokračující GAČR (ukončen 2005) | Statistické metody a nezaměstnanost | 195 000,- |
| PaedDr. Ivana Čepičková-Brtnová, Ph.D. | MPSV | Příčiny a mechanismy vytváření vzdělávacích blokad příslušníků skupin z odlišného sociokulturního prostředí formulace strategií k jejich překonávání | 1 107 000,- |
| PhDr. Ivo Brožek | Pokračující MŠMT | Informační zdroje pro oblast fyziky plazmatu, plazmatických technologií a jimi připravovaných materiálů. | 175 000,- |

7.6. Konkrétní využití institucionální podpory specifického výzkumu na vysokých školách

Institucionální podpora byla z části použita k vybavení pracovišť technikou umožňující další vědeckou a výzkumnou činnost. Celková částka byla jednak rozdělena řešitelům výzkumných záměrů a jednak použita na podporu výzkumu a vývoje na jednotlivých katedrách fakulty podle toho, jak se na tvorbě těchto zdrojů podílely. Část byla také poskytnuta Ústřední knihovně PF.

7.8 Umělecká činnost

Umělecká činnost je jednou z hlavních tvůrčích činností studentů a akademických pracovníků dvou kateder PF, a to katedry výtvarné a katedry hudební výchovy. Projevuje se především formou výstav a koncertů – viz následující dvě tabulky, které uvádějí umělecké aktivity těchto kateder v roce 2005.

| Druh a význam akce | Regionální | Celostátní | Mezinárodní | Celkem |
|--------------------------------|------------|------------|-------------|--------|
| Samostatná výstava | 9 | | 1 | 10 |
| Účast na výstavách s katalogem | 2 | 10 | 9 | 21 |

| | | | | |
|--------------------|---|---|---|----|
| Účast na výstavách | 5 | 5 | 5 | 13 |
|--------------------|---|---|---|----|

| Druh a význam akce | Regionální | Celostátní | Mezinárodní | Celkem |
|----------------------|--|------------|-------------|--------|
| Koncertní vystoupení | 97 sborových, komorních a sólových vystoupení + 120 výchovných koncertů pro ZŠ Ústeckého, Západočeského, Středočeského a Karlovarského kraje | 11 | 37 | 265 |
| Soutěže | 0 | 2 | 3 | 5 |

8. Zaměstnanci fakulty

8.1 Kvalifikační a věková struktura akademických pracovníků PF – evidenční počet

| Věk | Pedagogičtí pracovníci | | | | | | | | | | Vědečtí pracovníci | |
|--------------------|------------------------|----------|-----------|----------|-------------|-----------|-----------|----------|-----------|----------|--------------------|----------|
| | profesoři | | docenti | | odp. asist. | | asistenti | | lektori | | celkem | ženy |
| | celkem | ženy | celkem | ženy | celkem | ženy | celkem | ženy | celkem | ženy | | |
| do 29 let | | | | | 15 | 5 | 3 | 1 | 2 | 1 | | |
| 30 - 39 let | | | 1 | 1 | 34 | 11 | 2 | 1 | 4 | 3 | 2 | |
| 40 - 49 let | | | 6 | 1 | 29 | 15 | | | 3 | 2 | | |
| 50 - 59 let | 4 | | 9 | 2 | 23 | 15 | | | 2 | 2 | 2 | 1 |
| 60 - 69 let | 10 | 4 | 10 | 2 | 17 | 9 | | | | | | |
| nad 70 let | 5 | | 6 | 1 | 2 | | | | | | | |
| Celkem | 19 | 4 | 32 | 7 | 120 | 55 | 5 | 2 | 11 | 8 | 4 | 1 |

Kvalifikační struktura akademických pracovníků PF po katedrách

| Katedry PF | Prof. | Doc. | OA | A | L |
|--------------------------|-------|------|------|-----|-----|
| Anglistika | | 1 | 7,5 | | 2 |
| Bohemistika a slavistika | 4,5 | 3,2 | 17,2 | | 0,5 |
| Germanistika | 0,7 | 1 | 9,9 | | 3 |
| Hudební výchova | 1,2 | 5,5 | 10,8 | 1,5 | 1 |
| Matematika | 4,6 | 3,2 | 4,8 | 1 | |
| Pedagogika | 1 | 2,4 | 6,5 | | |
| Primární vzdělávání | | 1 | 6 | | |
| Psychologie | | 1,5 | 6 | | |
| Společenské vědy | | 2 | 11,3 | | |
| Tělesná výchova | 0,5 | 3,5 | 15 | 1 | 0,5 |
| Výtvarná výchova | 2,7 | 1 | 7,8 | | |
| | | | | | |
| CJP | | | 3,8 | | 2,5 |
| CIV, CCV, CP | | | 3 | | |

8.2 Kvalifikační a věková struktura akademických pracovníků PF – přepočtený počet

| Věk | Pedagogičtí pracovníci | | | | | | | | | | Vědečtí pracovníci | |
|--------------------|------------------------|------------|-------------|------------|--------------|-------------|------------|----------|------------|----------|--------------------|------------|
| | profesoři | | docenti | | odp. asist. | | asistenti | | lektori | | celkem | ženy |
| | celkem | ženy | celkem | ženy | celkem | ženy | celkem | ženy | celkem | ženy | | |
| do 29 let | | | | | 12,2 | 4,5 | 2 | 1 | 1,5 | 0,5 | | |
| 30 - 39 let | | | 1 | 1 | 32,6 | 10,3 | 1,5 | 1 | 4 | 3 | 0,6 | |
| 40 - 49 let | | | 5,7 | 1 | 25,7 | 13,6 | | | 2 | 1,5 | 0,2 | |
| 50 - 59 let | 2,6 | | 8,5 | 1,5 | 21,3 | 14 | | | 2 | 2 | 0,4 | 0,2 |
| 60 - 69 let | 8,7 | 3,7 | 6,9 | 1 | 16,8 | 8,3 | | | | | | |
| nad 70 let | 3,9 | | 4,7 | 1 | 1 | | | | | | | |
| Celkem | 15,2 | 3,7 | 26,8 | 5,5 | 109,6 | 50,7 | 3,5 | 2 | 9,5 | 7 | 1,2 | 0,2 |

8.3 Počet pracovníků v hlavním a vedleším pracovním poměru Počet interních (HP) a externích pracovníků

| Pracovníci | | Akademičtí pracovníci | | | | | |
|-------------------|------------|-----------------------|-------------|--------------|------------|------------|--------------|
| | | profesoři | docenti | odb. asist. | asistenti | lektoři | celkem |
| HPP ¹⁾ | Evidenční | 16 | 27 | 107 | 4 | 8 | 162 |
| | Přepočtený | 13,8 | 24,8 | 103,1 | 3 | 8 | 152,7 |
| VPP ²⁾ | Evidenční | 3 | 5 | 13 | 1 | 3 | 25 |
| | Přepočtený | 1,4 | 2 | 6,5 | 0,5 | 1,5 | 11,9 |
| Celkem | Evidenční | 19 | 32 | 120 | 5 | 11 | 187 |
| | Přepočtený | 15,2 | 26,8 | 109,6 | 3,5 | 9,5 | 164,6 |

¹⁾ HPP - hlavní pracovní poměr; ²⁾ VPP - vedlejší pracovní poměr

8.4 Vzdělávání akademických pracovníků

Zvyšování kvalifikace akad. pracovníků v hlavním pracovním poměru v roce 2005

| Jméno | Katedra, ateliér, sekce | Datum získání titulu |
|-------------------|-------------------------|----------------------|
| Svoboda Zdeněk | pedagogika, Ph.D. | 1. 2. 2005 |
| Cornejo Renata | germanistika, Ph.D. | 20. 4. 2005 |
| Hoblík Jiří | společenské vědy, Th.D. | 22. 6. 2005 |
| Dytrtová Kateřina | výtvarná výchova, Ph.D. | 21. 6. 2005 |

Počty akademických pracovníků studujících v doktorském studiu k 31. 12. 2005

| Rok studia | Počet pracovníků v doktorském studiu |
|---------------|--------------------------------------|
| 1. rok studia | 2 |
| 2. rok studia | 10 |
| 3. rok studia | 8 |
| 4. rok studia | 9 |
| 5. rok studia | 6 |
| 6. rok studia | 6 |
| 7. rok studia | 1 |
| Celkem | 42 |

Dle požadavku MŠMT připravilo v dubnu 2005 vedení Pedagogické fakulty ve spolupráci s vedoucí Centra jazykového vzdělávání koncepci jazykové přípravy akademických i neakademických pracovníků PF.

- německý i anglický jazyk – volba dle zaměření oboru činnosti uchazeče;
- pro akademické pracovníky byla zvolena „základní varianta“ – k navštěvování kurzů byli vyzváni děkan, proděkan, profesoři a docenti PF v produktivním věku; jazykově zdatnější kolegů se týkaly konverzační kruhy;
- pro neakademické pracovníky byla zvolena „úsporná varianta“ – k navštěvování kurzů byli vyzváni tajemník fakulty, pracovníce oddělení pro vědu a zahraniční styky, referentky studijního oddělení, pracovníce zajišťující agendu STAG, pracovníce sekretariátu děkana;

Kurzy byly zahájeny od počátku nového akademického roku 2005/2006.

8.5 Habilitační a jmenovací řízení

Před VR PF UJEP se v roce 2005 konala dvě jmenovací profesorská řízení:

9. 2. 2005 Vědecká rada souhlasila, aby návrhy na jmenování profesorem v oboru Hudební teorie a pedagogika Doc. PhDr. Borise Banáryho, CSc. rektora Katolické univerzity v Ružomberku, Slovenská republika a Doc. PhDr. Milana Holase, CSc. z Hudební fakulty AMU v Praze byly postoupeny rektorovi UJEP.

21. 6. 2005 bylo zahájeno habilitační řízení Mgr. Eduarda Douši, Ph.D. z Ústavu hudební vědy FF UK Praha a profesorské jmenovací řízení Doc. PaedDr. Miloše Honse, Ph.D. z katedry hudební výchovy PF UJEP Ústí nad Labem v oboru Hudební teorie a pedagogika .

8.6 Stimulace pracovníků v oblasti výzkumu a vývoje

V roce 2005 vedení PF pokračovalo ve snaze výrazněji motivovat své pracovníky k tomu, aby se aktivněji podíleli na navýšení institucionálních prostředků na specifický výzkum. Využil se k tomu nový modul PUBLIK programu OBDPro, který získala UJEP v roce 2004. Děkan doporučil vedoucím pracovišť přidělit osobní ohodnocení podle bodů, které jednotliví akademičtí pracovníci získali za své publikační aktivity uvedené v databázi OBDPro.

9. Hodnocení činnosti

9.1 Systém hodnocení kvality vzdělávání (včetně programů CŽV)

V rámci projektu Hodnocení kvality na UJEP, jehož se zúčastnila i Pedagogická fakulta, došlo na základě dodaných písemných podkladů a návštěvy hodnotící komise (rozhovor s vedením PF, vedoucími kateder, akademickými pracovníky i studenty) k hodnocení i kvality vzdělávání na PF. V současné době jsou zatím známy pouze neoficiální výsledky (případně stručné výsledky prezentované na semináři Hodnocení kvality VŠ, které proběhlo v lednu 2006).

Hodnocení kvality vzdělávání v rámci programů CŽV není systematicky prováděno. Každoročně jsou však kurzy posuzovány z hlediska spokojenosti účastníků (vlastní reflexe) a finanční rentability těchto kurzů.

9.2 Výsledky vnitřního a vnějšího hodnocení (vyhodnocení silných a slabých stránek, příležitostí, rizik)

Výsledky prováděné pracovníky CSVŠ (viz výše) nejsou vedení PF dosud známy. V rámci přípravy materiálů předkládaných pro hodnocení vyhodnotilo vedení PF některé aspekty a dospělo k následujícím závěrům:

- *Rozšiřování nabídky profesně orientovaných bakalářských studijních programů (programy reagující na potřeby trhu práce)*

Pro Pedagogickou fakultu je stěžejní zajistit vzdělávací příležitosti k získání odborné kvalifikace pro osoby vykonávající přímou pedagogickou činnost. V návaznosti na to byl připraven a nově úspěšně akreditován bakalářský studijní program Vychovatelství se studijním oborem Pedagogika volného času, který je vzdělávací cestou pro kategorii pedagog volného času. Druhým profesně orientovaným studiem v této oblasti je Učitelství pro mateřské školy.

Pedagogická fakulta se též stala jednou z fakult, kde lze graduovaným pedagogickým pracovníkům nabídnout - v souladu s připravovaným kariérním řádem – akreditované studium Školského managementu.

Ředitelé škol v regionu sami požadují, aby fakulta plnila úlohu instituce garantující nabídku studijních cest k dosažení učitelské kvalifikace nebo kvalifikace dalších kategorií pedagogických pracovníků. Tento tlak, vyvíjený z praxe, motivuje k rychlejšímu postupu v oblasti akreditací.

Přípravu dalších profesně orientovaných studií v roce 2005 poněkud odsunuly práce na strukturování učitelských studijních programů. Ty směřují k přípravě obecných, resp. neprofesních (též akademických) bakalářských studií, jež jsou primárně koncipovány jako příprava pro navazující magisterské studium učitelství. Vzhledem k dvouoborovému charakteru učitelských studií a zapojení téměř všech kateder PF (výjimkou je katedra primárního vzdělávání) bylo zajištění jejich akreditace pro PF ve sledovaném roce prioritou.

- *Rozšiřování nabídky studijních programů uskutečňovaných v kombinované formě*

Nabídkou kombinované formy vychází PF vstříc uchazečům, kteří jsou zaměstnáni a potřebují si vysokoškolským studiem v dané oblasti zvýšit kvalifikaci. V roce 2005 byla v kombinované formě nově akreditována studia: 1. Magisterské studium Učitelství pro ZŠ se studijním oborem Učitelství cizích jazyků pro ZŠ – německý jazyk (akreditace pro PF byla udělena v únoru 2005) - studium vychází vstříc neaprobovaným učitelům německého jazyka na základních školách; obor též poskytuje požadované vzdělávání učitelům německého jazyka na jazykových školách, které mají právo konat státní jazykové zkoušky a 2. Bakalářské studium Vychovatelství se studijním oborem Pedagogika volného času (akreditace pro PF byla udělena v květnu 2005)

Rozvoj kombinovaných forem je podporován informačním zázemím na UJEP. Toto zázemí tvoří zejména Ústřední knihovna Pedagogické fakulty UJEP a informační a

komunikační technologie pro komunikaci studentů a vyučujících (e- mail, www stránky, informační systém STAG s informacemi o předmětu, oporách, rozvrhu, termínech zkoušek aj.). Hrozbou rozvoje dalších kombinovaných forem studia je tvorba studijních opor, která je pro garanty časově náročná a neprestížní. Tento problém je řešen za pomoci rozvojových programů MŠMT.

- *Studijní programy rychleji reagující na potřeby praxe*

Možnost rychleji reagovat na potřeby praxe je u akreditovaných studií zajištěna flexibilitou studijního plánu. Na PF je flexibilita studijních plánů zajištěna podílem povinně volitelných a volitelných předmětů. Povinné kurzy jsou souborem základních kurzů, povinně volitelné moduly je dále rozšiřují.

Oborovou specializaci získává mj. i absolvent Učitelství pro 1. stupeň ZŠ, který si může zvolit prohloubenou pregraduální přípravu ve vybrané oblasti výchov (tělesná, výtvarná, hudební, dramatická), v anglickém jazyce nebo ve školském managementu. Absolvování specializace v plném rozsahu je posuzováno jako absolvování tzv. certifikátového programu, tzn. že je diplomem dokládáno, že student absolvoval studium „se zaměřením na zvolenou specializaci“.

Při koncipování flexibilních plánů se nabízí příležitost využít k profilaci studenta předmětů jiných, již akreditovaných studijních plánů a tím současně dosáhnout efektivity v zajištění výuky. Takto byly v roce 2005 připravovány flexibilní plány strukturovaných učitelských studií. Vzhledem k prioritě ponechat absolventu bakalářského stupně co největší prostor pro volbu další vzdělávací cesty bylo žádoucí studium bakalářského stupně připravit širěji tak, aby student získal vzdělání na úrovni obecného základu a podle své volby se profiloval v povinně-volitelných a volitelných předmětech.

Nevýhodou flexibilních plánů jsou nároky na organizační a finanční zajištění studia, a to zejména v případech, kdy není studium realizováno souběžně s dalšími studii. Po stránce organizační je nutné zajistit souběžné otevření všech povinně volitelných modulů, což vytváří nároky na výukové prostory. Po stránce finanční je nutné zajistit finanční prostředky pro případné odborníky z pracovišť jiných vysokých škol a pro odborníky z praxe, kteří zajišťují specializační přednášky.

- *Spolupráce s jinými součástmi UJEP při uskutečňování studijních programů*

Míra vzájemného zapojení PF a jiných součástí UJEP do uskutečňovaných studijních programů je vzhledem k jejich předcházejícímu společnému vývoji vysoká. V roce 2005 byl stav následující:

Výuka PF pro jiné součásti UJEP

- PF zajišťovala prostřednictvím Centra jazykové přípravy výuku cizích jazyků v oborech akreditovaných na ÚPV a ÚHS
- PF zajišťovala prostřednictvím katedry společenských věd výuku filosofie v bakalářském oboru Informační systémy (ÚPV) a Kulturně historická regionalistika (ÚHS)
- PF zajišťovala prostřednictvím katedry matematiky matematickou přípravu studentů v bakalářském a magisterském studijním programu Fyzika (ÚPV)
- PF zajišťovala prostřednictvím kateder pedagogiky a psychologie pedagogicko-psychologickou přípravu studentů magisterského studijního programu Výtvarná umění na FUUD

Výuka jiných součástí pro PF

- ÚTRV kompletně zajišťoval výuku studijního oboru Technická výchova pro 2. stupeň ZŠ v magisterském programu Učitelství pro ZŠ

- FUUD zajišťoval vybrané předměty teorie a dějin výtvarného umění v učitelských oborech Občanská výchova pro 2. stupeň ZŠ, Základy společenských věd, Výtvarná výchova pro 2. stupeň ZŠ, Výtvarná výchova pro SŠ, Výtvarná výchova pro ZŠ, SŠ a ZUŠ
- ÚPV zajišťoval předmět Biomechanika v bakalářském oboru Tělesná výchova a sport a v magisterských oborech učitelství tělesné výchovy pro 2. stupeň ZŠ a pro SŠ
- ÚPV zajišťoval předmět Základy práce s PC, resp. Základy informatiky nebo Výpočetní technika v magisterských oborech Učitelství pro 1. st. ZŠ a pro speciální školy a v bakalářských oborech Základy humanitní vzdělanosti, Obchodní ruština, Tělesná výchova a sport
- ÚPV zajišťoval předmět Biologie dětí a dorostu pro všechny magisterské obory učitelství pro 2. stupeň ZŠ, učitelství pro SŠ a učitelství pro ZŠ, SŠ a ZUŠ
- ÚPV zajišťoval předmět Reálie Ruska v bakalářském oboru Obchodní ruština

Hlavní hrozbou je absence jasných pravidel pro účtování vzájemné výuky na UJEP, nutící součásti (tj. hlavně PF) k separátnímu a často opakovanému (každoročnímu) vyjednávání. Podklady pro vyúčtování jsou připravovány každou součástí samostatně a při zjištěných rozdílech často i opakovaně, což zbytečně zatěžuje odpovědné pracovníky a management součástí. Spolupráce ve výuce předpokládá i spolupráci při tvorbě rozvrhu, harmonogramu, využití prostor apod. Se společnou tvorbou rozvrhu počítá v roce 2005 uzavřená smlouva mezi Pedagogickou fakultou a ÚPV, resp. ÚHS. Partneri se zavázali řešit související problémy vzájemnou dohodou.

- *Nabídka kurzů v cizím jazyce, absence studijních programů v cizím jazyce, míra zapojení studentů do výměnných programů*

V cizím jazyce jsou programově vyučovány pouze předměty v jazykových oborech (Obchodní ruština, Německý jazyk a literatura pro 2. st. ZŠ nebo SŠ, Anglický jazyk a literatura pro 2.st. ZŠ). V jiných oborech nejsou předměty v cizím jazyce součástí povinných modulů studijních plánů. Pokud jsou realizovány, pak pouze nepravidelně jako povinně volitelné specializační přednášky v oboru při příležitosti návštěvy zahraničního odborníka na PF. Primární cíl cizojazyčných kurzů být studijní příležitostí pro zahraniční studenty tak zůstává nenaplněn.

Na PF nebyl v roce 2005 akreditován a ani připravován studijní program vyučovaný v cizím jazyce. Pro studenty PF je výuka v cizím jazyce alternativně zajištěna v programech ERASMUS. V akreditovaných studijních plánech je proto výši volitelných kreditů vytvářen prostor pro účast studenta na jednosemestrálním pobytu na zahraniční univerzitě.

Absence studijních programů v cizím jazyce je příčinou minimálního počtu cizinců studujících na PF (studující cizinci musí složit zkoušku z českého jazyka) a fakticky tak znemožňuje dosáhnout na jeden z existujících finančních zdrojů (platby za studium).

Absence kurzů vyučovaných v cizích jazycích též vede k nepoměru mezi počtem vyjíždějících a přijíždějících studentů v rámci evropských výměnných programů. Neřešení této situace je hrozbou, a to i s ohledem na možné zapojení kritéria přijíždějících studentů mezi kritéria rozhodná pro financování vysokých škol. Oba momenty snižují prestiž PF.

V případě mobility je prvním krokem řešení vytvoření adekvátní nabídky výměnných programů. Zde je možné konstatovat pozitivní trend, neboť do výměnných programů se zapojuje stále více pracovišť. Dalším krokem řešení musí být respektování nezbytnosti komunikovat v cizím (prioritně v anglickém) jazyce při probíhající personální obměně neakademických pracovníků (studijní referentka, sekretářky kateder), tj. neopominout toto jako kritérium výběrového řízení. Posledním krokem (avšak nikoliv z hlediska významu) musí být prohlubování jazykové kompetence akademických pracovníků. Prohlubování kompetencí v anglickém jazyce bylo v roce 2005 na PF nově podporováno jazykovými kurzy

pro zaměstnance. Pro vlastní přípravu studijních programů v cizím jazyce však bude zcela nezbytné využít potenciálu všech pracovišť PF a pravděpodobně i dalších spolupracujících součástí UJEP.

- *Analýza studijní neúspěšnosti*

Neúspěšnost studia je na PF nutné hodnotit jako spíše vyšší. Hlavním důvodem neúspěšného studia bylo nesplnění podmínek vyplývajících ze studijního a zkušebního řádu podle studijního programu. Konkrétní nesplněnou podmínkou bylo nejčastěji nedosažení 45 kreditních bodů nezbytných pro zápis do druhého roku studia, resp. nedostavení se k tomuto zápisu.

Analýza studijní neúspěšnosti bude ovšem objektivnější až od roku 2005, ve kterém byla zrušena základní vojenská služba. Nadále sice bude existovat část uchazečů, kteří se dostaví k zápisu se spekulativním cílem získat statut studenta (nikoliv studovat), lze však očekávat, že jejich procento se v roce 2005 již sníží. Rovněž se v plné míře projeví důsledky transformace PF. Novou hrozbou pro úspěšnost ve studiu se mohou stát ekonomické podmínky studia. Nově jsou od tohoto roku v celostátním měřítku nastaveny podmínky pro ubytování studentů na kolejích a pro stravování studentů v menze.

9.3 Hodnocení kvality vzdělávací činnosti studenty

Hodnocení kvality vzdělávací činnosti studenty na PF probíhá oficiálně elektronicky přes systém STAG. Studenti mají možnost hodnotit dotazníkem kvalitu semestru (zimní, letní) a případně též konkrétní kurz. K tomu je však třeba, aby bylo hodnocení kurzu otevřeno jeho garantem z řad akademických pracovníků. V roce 2005 se opakovaně ukázalo velkým problémem, že tzv. dotazník B (hodnocení kvality konkrétního kurzu) otevřel jen nízký počet garantů (na PF bylo otevřeno pouze 25 dotazníků od 7 garantů). Tuto nepříznivou situaci bude třeba v příštích letech vylepšit.

Na druhou stranu se hodnocení kvality výuky nesetkalo v roce 2005 ze strany studentů s příliš velkou odezvou. Zimní semestr hodnotila 4,4% studentů, letní semestr dokonce jen 1,84%. Ve většině případů nebylo možno hodnocení statisticky vyhodnotit pro nízký počet respondentů.

9.4 Zhodnocení naplňování Dlouhodobého záměru PF na léta 2000 – 2005, SWOT analýza (silné a slabé stránky, příležitosti, rizika)

Dlouhodobý záměr PF na léta 2000 – 2005 byl v uplynulém období ve svých hlavních bodech průběžně naplňován. V oblasti pedagogické činnosti se podařilo reakreditovat již uskutečňované studijní programy i získat některé další, zvláště bakalářské učitelské. To vedlo mimo jiné i ke zvyšování počtu studentů studujících v prezenčním i kombinovaném studiu. Fakulta se tak snažila reagovat na měnící se požadavky trhu práce a připravovat absolventy jak pro potřeby všech typů škol i některých dalších specifických odvětví (veřejná správa, média, památková péče aj.). Podařilo se i rozšířit nabídku doktorských studijních programů (akreditován byl ve fyzice, připravován v historii), vzhledem k uskutečněné transformaci však oba uvedené programy přešly na nové součásti. Zvýšená pozornost byla věnována oborovým didaktikám a zvláště pak kvalitnímu personálnímu posílení katedry pedagogiky (nepodařilo se u katedry psychologie, což vedlo v závěru sledovaného období ke komplikacím při akreditaci strukturovaných učitelských programů). Dařilo se rozvíjet celoživotní vzdělávání, kde byl zaznamenán zvýšený počet studentů i studijních programů a různých krátkodobých kurzů. V roce 2004 byl na fakultě prodiskutován a schválen přechod na strukturované učitelské studium a v následujícím roce probíhala na všech katedrách příprava

nových bakalářských a navazujících studijních programů, které byly na konci roku předloženy ke schválení akreditační komisi.

Značný rozvoj prodělaly v uplynulém pětiletí informační zdroje a technologie. Uživatelé počítačové sítě UJEP měli možnost využívat stále větší množství elektronických informačních zdrojů z programu 1N Informační infrastruktura výzkumu. V minulých letech bylo na UJEP řešeno několik projektů zaměřených na e - laerning, jejichž výsledkem bylo několik systémů v různých fázích využití a naplnění. Projekty řešily potřeby jednotlivých fakult či ústavů, není celouniverzitní využití. V roce 2005 byl proto zprovozněn vzdělávací portál CCV PF, na kterém byly zpřístupněny e-kurzy z oblasti ICT. S konečnou platností bylo dohodnuto převzetí vzdělávacího serveru od katedry pedagogiky pro potřeby celé PF. S pomocí vedení PF bylo zajištěno místo vývojového pracovníka pro e-learning.

Do oblasti vědy a výzkumu se sice podařilo prosadit a zavést v rámci hodnocení akademických pracovníků stimulační systém, ani to však nevedlo ke zvýšení rozvoje vědecké aktivity na všech katedrách fakulty. Vcelku úspěšně bylo v roce 2004 dokončeno řešení tří výzkumných záměrů, ale v jejich rámci se nepodařilo na fakultě vytvořit takový vědecký tým, který by obstál v celostátní výběrové soutěži a získal pro fakultu nový výzkumný záměr na léta 2005 – 2009. Přesto však celkově vzrůstal počet získaných projektů v rámci GA ČR, FRVŠ a dalších externích agentur, jakož i výše získaných finančních prostředků. O jejich získání se zasloužilo podstatně více kateder i akademických pracovníků, než tomu bylo v předcházejícím období. Pokračující problémy přetrvávají s publikováním výsledků vědecké a výzkumné práce v prestižních domácích a zvláště zahraničních časopisech.

Na fakultě se relativně daří rozvíjet zahraniční spolupráci, a to jak v rámci fakulty, tak především jednotlivých pracovišť. Zahraniční spolupráce se uskutečňuje na bázi konkrétních dvoustranných smluv a na jejím základě průběžně roste počet vyjíždějících studentů i akademických pracovníků. Důraz byl kladen na podporu účasti našich pracovníků ve výzkumných programech EU a dalších mezinárodních institucí. Málo byla využívána přednášková činnost zahraničních odborníků na fakultě.

Poměrně nepříznivě se ve sledovaném období vyvíjela kvalifikační struktura akademických pracovníků, zvláště pokud se týká kategorie docentů a profesorů. Nejenže prakticky nevzrůstal jejich počet, stále nepříznivěji se do jejich stavu promítá věkové hledisko. Díky trvalému tlaku minulého i současného vedení fakulty se poměrně dařilo zapojovat mladé perspektivní akademické pracovníky do doktorského studia, jen pomalu však vzrůstá počet těch, kteří ho skutečně v reálné době ukončí. Relativně dobrá situace v tomto ohledu je pouze na těch katedrách, které mají akreditováno doktorské studium (hudební a výtvarná výchova). Značné potíže se dlouhodobě projevují se zapojením akademických pracovníků do habilitačního řízení na externích pracovištích. Do budoucna bude nutno nastavit stimulační systém fakulty tak, aby skutečně stimuloval ty akademické pracovníky, kteří usilují o zvýšení své kvalifikace ještě v produktivním věku a katedry, které získají doktorské studium a právo habilitačního a jmenovacího řízení a podílejí se tak na zvyšování kvalifikace interních i externích pracovníků.

Fakulta procházela pravidelnou akreditací, která komplexně hodnotila práci jednotlivých kateder i jejich akademických pracovníků. Významnou zpětnou vazbou působení jednotlivých akademických pracovníků se mělo stát i hodnocení výuky studenty. V uplynulém období byla vypracována jeho jednotná metodika, zapojovalo se však do něj zatím pouze mizivé procento studentů, takže jeho výsledky dosud není možné v širší míře zobecňovat. V roce 2005 prošla fakulta v rámci celé univerzity pilotním projektem hodnocení kvality prováděném pracovníky Centra pro studium vysokého školství, jeho výsledky nebyly v době přípravy Výroční zprávy vedení fakulty dosud známy.

V oblasti řídicí a vnitřní ekonomické činnosti vedení PF nastoupilo trend, kdy základním určujícím faktorem pro transformaci státní dotace i pro hodnocení součástí fakulty

je přepočtený počet financovaných studentů. Podle této kategorie je naplňována – vyjma vlastních výnosů – celá příjmová stránka rozpočtu PF. Počet financovaných studentů je zohledněn koeficientem náročnosti, který přiděluje každému akreditovanému studijnímu programu MŠMT. Tato hodnota je rozpočítána podle podílu výuky v týdenním studijním rozvrhu jednotlivým katedrám i centrům, které se podílejí na zabezpečení výuky aprobační i společného univerzitního základu (katedry pedagogiky a psychologie, centra jazykové přípravy, interkulturního vzdělávání aj.). Takto získané podíly studentů katedry či center jsou určující při rozdělení státní dotace. Algoritmus byl ve sledovaném období aplikován pro provozní oblast, pro oblast přidělení investičních zdrojů, připravuje se jeho zavedení i pro oblast mezd.

Podrobnější SWOT analýza některých oblastí byla provedena v 9.2.

9.5 Závěry hodnocení pro další období

Při zpracování nového Dlouhodobého záměru PF na léta 2006 – 2010 bude nutno provést důkladnou analýzu všech hlavních činností. Hlavním cílem PF v oblasti studia bude od akademického roku 2007/08 přechod na přijímání uchazečů do strukturovaných studijních oborů, přičemž dlouhá magisterská učitelská studia budou postupně dobíhat. Specifikou většiny oborů studovaných na PF je jejich provázanost s disciplínami pedagogicko-psychologickými a s didaktikami daných oborů. Tyto disciplíny by měly být důsledně chápány jako prvek integrace, nositelé mezipředmětových vazeb, díky nimž je vzdělání, které fakulta poskytuje, koncipováno jako široce založené studium, zajišťující absolventům dobré uplatnění na trhu práce, a to i mimo školství. Aktivita bude dále zaměřena na akreditaci dalších neučitelských studií a případně na akreditaci doktorských studijních programů či programů uskutečňovaných v cizím jazyce. Předpokladem rozvoje studií na PF v letech 2006 – 2010 bude po uskutečnění transformaci stabilizace fakulty z hlediska působení jednotlivých kateder a center (oddělení). Fakulta bude prostřednictvím Centra celoživotního vzdělávání pokračovat v rozvíjení všech forem celoživotního vzdělávání, od pořádání různých profesních a zájmových kurzů až po ucelené studijní programy.

Vědecké, výzkumné a umělecké aktivity budou (v souladu s posláním PF) zaměřeny na problematiku poznání a výchovu člověka a bude tak podporován především progresivně zaměřený pedagogický výzkum. Mimořádná pozornost bude v období let 2006 – 2010 věnována kvalitativní proměně vědeckovýzkumné práce v tom smyslu, že půjde zejména o specializaci a koncentraci kapacit a širší implementaci výsledků vědy do pedagogické praxe.

Bude nutno nadále sledovat vytížení akademických pracovníků i skladbu kateder tak, aby dařilo vytvářet srovnatelné podmínky na katedrách s ohledem na jejich vytížení pedagogickými povinnostmi i výsledky vědecké a umělecké práce. Aby nebyla ohrožena úroveň výuky, bude nutno usilovat o přenesení důrazu z přímé výukové zátěže na samostatnou práci studentů; v souvislosti s tím bude nutné zkvalitnit individuální práci akademických pracovníků se studenty.

Po provedené transformaci PF bude nutno optimalizovat řídicí a organizační strukturu, profesionalizovat řízení na všech úrovních a zavést integrovaný systém řízení, jehož součástí bude i systém řízení kvality. Pro podporu kvalifikovaného řízení bude postupně zaváděn a neustále zdokonalován integrovaný manažerský informační systém (IMIS). Do rozhodovacího procesu bude nutno na základě nejnovějších poznatků zapojovat řízení rizik. Na základě toho bude vypracován systém řízení rizik na úrovni vedení PF včetně opatření k jejich minimalizaci a stanovení odpovědnosti. Budou zavedeny konkrétní kontrolní postupy, které se stanou nedílnou součástí řídicí činnosti všech vedoucích pracovníků jednotlivých pracovišť.

Protože v rámci transformace PF odešly ty katedry, které nejvíce využívaly ve své vzdělávací činnosti počítačové vybavení, PF se tak musí ve své další činnosti zaměřit nejen na

zvýšení kvality a spolehlivosti informačních systémů, ale i na zvýšení kapacity zajištěním dostatečného počtu počítačových míst v učebnách. Největší pozornost zaměří vedení PF v letech 2006 – 2010 na rozvoj informačních systémů, multimediální a informační techniky a zvýšení informační vzdělanosti. V oblasti informatizace se předpokládá intenzivní spolupráce s ostatními součástmi univerzity, především s Centrem informatiky.

10. Mezinárodní spolupráce ve vzdělávání

10.1 Příímá mezinárodní spolupráce vysokých škol (fakult)

V roce 2005 spolupracovala PF na základě smluv o spolupráci s 18 zahraničními univerzitami a institucemi:

Maďarsko

György Bessenyei Institution of Higher Education in Nyíregyháza

Spolková republika Německo

Technische Universität Dresden

Hochschule für Technik, Wirtschaft und Sozialwesen (FH) Zittau/Görlitz

Universität Dortmund

Norsko

Universitetet i Oslo

Polsko

Akademia Pedagogiczna im. Komisji Edukacji Narodowej Krakow

Państwowa Wyższa Szkoła Zawodowa Wałbrzych

Vyžsza Szkoła Pedagogiczna w Częstochowie

Ruská federace

Vladimirskij Gosudarstvennyj Pedagogičeskij Universitet

Sočijskij Gasudarstvennyj Universitet Turysma i Kurortnogo Dela

Slovenská republika

Katolícka univerzita v Ružomberku

Prírodovedecká fakulta Univerzity P. J. Šafárika, Košice

Prešovská Univerzita

Univerzita Mateja Bela v Banskej Bystrici

Univerzita Sv. Cyrila a Metoda, Trnava

Vysoká škola výtvarných umení, Bratislava

Švédsko

Karlstads universitet

USA

The State University of New York College at Cortland

V rámci těchto smluv probíhaly v roce 2005 studentské a učitelské výměny, konference, pracovní návštěvy, semináře, konzultace a exkurze.

10.2 Zapojení do mezinárodních programů

Pedagogická fakulta byla v roce 2005 zapojena do řady programů, podporujících mezinárodní spolupráci a zejména pak mobilitu studentů a akademických pracovníků. Jednalo se o projekty např. v rámci programů Evropské unie, o Transformační a rozvojové programy MŠMT ČR, atd.

Prostřednictvím Centra interkulturního vzdělávání a katedry anglistiky byla PF v roce 2005 zapojena do programu *Socrates/Comenius* a prostřednictvím Centra celoživotního vzdělávání a katedry informatiky do programu *Grundtvig 3*.

| Program/Název | Koordinátor | Partneři | Aktivity | Termín řešení | Kontaktní osoba na UJEP |
|--|---|--|--|-----------------------|---------------------------|
| Comenius 2.1- Culture-competence – community | Centrum romistiky | IUFM de Versailles, Nottingham Trent Univeristy, Sorbonne/ Paris V – Centre de recherches Tsiganes | Interkulturní vzdělávání na PF UJEP | 2003–2006 | Bc. Petra Morvayová |
| Socrates-Comenius 2.1-Projekt MICALL | pro Českou republiku katedra anglistiky, pro celý projekt UA Barcelona | Hogeschool van Utrecht, Faculteit Educatieve Opleidingen - NL, Universitat Autònoma de Barcelona - SP, Université de Technologie de Compiègne - FR, Universitat Heidelberg - D, Universitat Wien – AUT | Internacionální a interkulturní komunikace ve výuce cizích jazyků (internetový portál) | 1.10.2004 - 30.9.2007 | Mgr. Jana Pavlíková, M.A. |
| Grundtvig 3 | Individuální granty dalšího vzdělávání pro pracovníky působící v oblasti vzdělávání dospělých | | 6. mezinárodní konference Virtuální univerzita | 15.12. - 16.12.2005 | ing. Jiří Soukup |

AKTION Česká republika - Rakousko je program na podporu spolupráce obou zemí ve vědě, výzkumu a vzdělávání. Katedra germanistiky PF řešila v rámci tohoto programu 6 projektů:

| Program/Název | Koordinátor | Partneři | Aktivity | Termín řešení | Kontaktní osoba na UJEP |
|---|--------------------|------------------|--------------------------------------|--------------------|-------------------------|
| 41p27 – Přednášky a semináře | Dr. Renata Cornejo | Universität Wien | přednášky a semináře | duben 2005 | Dr. Renata Cornejo |
| 41p28– Pedagogická praxe | Dr. Renata Cornejo | Universität Wien | pedagogická praxe | květen 2005 | Dr. Renata Cornejo |
| 41p31–Mezinárodní germanistická konference „Zlom, přelomy, kontinuita“ | Dr. Renata Cornejo | Universität Wien | mezinárodní germanistická konference | 12.-16. říjen 2005 | Dr. Renata Cornejo |
| 42p13 -Mezinárodní germanistická konference „Zlom, přelomy, kontinuita“ | Dr. Renata Cornejo | Universität Wien | mezinárodní germanistická konference | 12.-16. říjen 2005 | Dr. Renata Cornejo |
| 42p12–Zahraníční odborná exkurze | Dr. Renata Cornejo | Universität Wien | odborná zahraniční exkurze | 28.11.- 1.12. 2005 | Dr. Renata Cornejo |

| | | | | | |
|-----------------------------|--------------------------|------|------------------------|------------|--------------------------|
| 42p5–Odborná třídní exkurze | Doc. Otakar Veselý, CSc. | Linz | odborná třídní exkurze | říjen 2005 | Doc. Otakar Veselý, CSc. |
|-----------------------------|--------------------------|------|------------------------|------------|--------------------------|

10.3 Zahraniční mobilita studentů a akademických pracovníků (tab.) (přínosy a problémy - např. uznávání části studia absolvovaného v zahraničí apod.)

Programy EU

| Program | Socrates-Erasmus | Socrates-Erasmus IP | Socrates-Comenius | Grundtvig |
|--------------------------------|------------------|---------------------|-------------------|-----------|
| Počet vyslaných studentů | 55 | | - | - |
| Počet přijatých studentů | 9 | | - | - |
| Počet vyslaných ak. pracovníků | 11 | | 1 | 3 |
| Počet přijatých ak. pracovníků | | | - | - |

Ostatní programy

| Program | Ceepus | Aktion | Ostatní |
|--------------------------------|--------|--------|---------|
| Počet vyslaných studentů | - | 70 | - |
| Počet přijatých studentů | - | 28 | - |
| Počet vyslaných ak. pracovníků | - | 6 | 6 |
| Počet přijatých ak. pracovníků | - | 18 | - |

Programy MŠMT

| Program | Vládní stipendia | Transformační a rozvojové programy | |
|--------------------------------|------------------|------------------------------------|-------------|
| | | na základě smluv | free-movers |
| Počet vyslaných studentů | | 21 | |
| Počet přijatých studentů | | | |
| Počet vyslaných ak. pracovníků | 5 | | |
| Počet přijatých ak. pracovníků | | | |

Ostatní zahraniční výjezdy

| UJEP | Výjezdy | Přijetí |
|-----------------------|---------|---------|
| Studenti | 93 | |
| Akademičtí pracovníci | 83 | 3 |

K ostatním výjezdům akademických pracovníků univerzity patří účast na kongresech, konferencích, workshopech, výstavách, koncertech, exkurzích aj. Přínos těchto zahraničních mobilit je značný; v roce 2005 se např. již nevyskytly problémy s uznáváním části studia absolvovaného v zahraničí, jak tomu bývalo v předchozích letech

11. Činnost dalších součástí PF

11.1 Centrum celoživotního vzdělávání

Centrum celoživotního vzdělávání v roce 2005 získalo od MŠMT statut akreditovaného pracoviště v oblasti vzdělávání pedagogických pracovníků. V současné době má centrum 16 akreditovaných programů CŽV a 19 kurzů CŽV. Současný stav je výsledkem aktivní práce managementu CCV a kateder pedagogiky, psychologie, primárního vzdělávání, tělesné výchovy.

Pro centrum celoživotního vzdělávání pracuje 56 pedagogických pracovníků a odborníků z praxe. Centrum spolupracuje s Národním centrem distančního vzdělávání (NCDiV) v Praze, které je součástí Centra pro studium vysokého školství. Celá řada spolupracovníků centra má Osvědčení NCDiV o absolvování kurzu pro tutor, autory a administrátory distančního vzdělávání. Centrum spolupracuje s obdobnými pracovišti v Liberci, Chebu, Hradci Králové, Brně, Olomouci a Praze.

Vedoucí centra vydal v roce 2005 monografii zaměřenou na problematiku CŽV s názvem *Současné možnosti využití ICT v programech celoživotního vzdělávání*, ACTA UNIVERSITATIS PURKYNIANAE – STUDIA PAEDAGOGICA. V tomto roce se též pracovníci a spolupracovníci CCV zúčastnili 6. mezinárodní konference „VIRTUAL UNIVERSITY“ v Bratislavě, na které prezentovali své příspěvky s problematikou e-learningu a realizace programů CŽV.

Pejsar Z., Soukup, J. *Possible ways of E-learning course participants identification.*

Pejsar Z. *Current problems of the use of e-learning in life-long education programmes.*

Balcarová A. *Futher education of people placed in institutions with special mode.*

Balcarová A. *Use of e-education as a support of upgrading of pregradual preparation of students majoring in Math teaching.*

Soukup J. *Electronic course „Bases informative technology II“, Theme: „Multimedia“*

K dalším významným aktivitám v roce 2005 byly realizace kurzů „šitých na míru“ pro České dráhy, Český telecom, Úřad práce, Český telekomunikační úřad. O nabídkách studijních programů a kurzů dává vědět CCV prostřednictvím vlastních webových stránek, reklamními brožurami, brožurami se studijními programy a zastoupením v katalogu NCDiV. O programy nabízené centrem je trvalý zájem a v roce 2005 prošlo jeho studijními programy a kurzy 860 studujících.

V roce 2005 byl realizován pilotní e-kurz Etika a estetika na platformě EDEN od firmy Rentel a byly využívány e-kurzy Základy MS Office pro kurzy ČTÚ. Studujícím byl umožněn přístup k těmto kurzům pomocí vzdělávacího portálu CCV.

Po stránce ekonomické je centrum plně samofinancovatelnou složkou PF UJEP. V roce 2005 pracovalo s dosud nejvyšším finančním obrátem od svého vzniku.

11.2 Centrum jazykové přípravy

Centrum jazykové přípravy (CJP) zajišťuje výuku cizích jazyků pro posluchače bakalářských a magisterských studijních programů prezenčního i kombinovaného studia Pedagogické fakulty i jiných součástí UJEP. Cizojazyčná příprava je zaměřena na jazyk pro studijní a profesní účely. Studenti dostávají základy jazyka pro potřeby jejich oboru, to je jazyka pro účely společenských nebo přírodních věd, ekonomie a učitelství. Mimoto se CJP podílí na přípravě studentů doktorských programů.

V roce 2005 rozšířilo CJP svou nabídku jazykových kurzů pro zaměstnance UJEP. Organizuje kurzy angličtiny a němčiny na různých jazykových úrovních s cílem připravovat postupně kolegy na případné vedení výuky v cizím jazyce.

Kromě výuky se CJP angažuje i ve výzkumné, grantové a publikační činnosti. V říjnu 2005 byla zahájena práce na dvouletém grantovém projektu *Zlepšení profesních kompetencí učitele prostřednictvím kurzů cizího jazyka vybavených standardními a elektronickými materiály* (CZ.04.1.03/3.2.15.1./0084), který je financován z Evropského sociálního fondu a ze státního rozpočtu ČR. Projekt navazuje na projekt GAČR ukončený před rokem. Jeho cílem je umožnit učitelům veřejnosti jazykově se vzdělávat vlastními silami nebo prostřednictvím jazykových kurzů. Za tímto účelem jsou v rámci projektu připravovány jednak tištěné a elektronické učební materiály (publikace, CD nosiče, webové stránky) pro výuku cizích jazyků se specializací na potřeby profese učitele (angličtina, němčina, francouzština) a jednak jazykové kurzy stejného zaměření, které budou nabízeny Centrem celoživotního vzdělávání učitelů PF UJEP a podobnými institucemi v republice. Partneři projektu jsou tyto ústecké školy: Gymnázium Jateční, ZŠ Mírová, ZŠ Stříbrnická, ZŠ Neštémická a ZŠ Palachova.

Již sedm let organizuje CJP na podzim mezinárodní konference vysokoškolských učitelů jazykových center a kateder pedagogických a filozofických fakult v České a Slovenské republice s cílem iniciovat a pěstovat spolupráci mezi těmito pracovišti. Další spolupráce se uskutečňuje s Britskou radou a Centrem komunitní práce v Ústí nad Labem, s nímž je CJP již druhým rokem zapojeno do projektu *Na pracovním trhu se neztratím*.

11.3 Centrum pedagogické praxe

Centrum pedagogické praxe (CPP) organizačně a obsahově zajišťuje všechny formy praxí prezenčního, kombinovaného i doplňkového studia učitelství Pedagogické fakulty. Praktická výuka je vedena systémově s návazností na teoretickou přípravu a s postupnou gradací od náslechového hodiny klinické praxe, první samostatné výstupy studentů při praxi průběžné, až po několikátýdenní působení studentů na školách formou praxe souvislé. Centrum praxe spolupracovalo v roce 2005 s 312 školami a 796 cvičnými učiteli.

Cíle CPP byly směřovány ke zvyšování kvality pregraduálního praktického výcviku studentů pedagogické fakulty a to rozšířením stávajících praxí o přímou osobní spolupráci studenta a učitele, která by probíhala nezávisle na Centru praxe a řešila případné okamžité konkrétní potřeby a požadavky studenta samotného. V roce 2005 jako v letech předcházejících CPP bylo spoluřešitelem RP MŠMT, kterým byly finančně podpořeny ped. praxe na PF.

Mimo kurzy, které mají studenti zařazeny do studijního programu, jako jsou různé typy praxí od klinické, průběžné, souvislé praxe řízené až po dlouhodobé souvislé pedagogické praxe v závěru studia, byly v roce 2005 zařazeny praxe formou výběrových kurzů, které umožnily studentům seznámit se s chodem škol a zařízení a získat základní a rozšířené znalosti a i dovednosti pedagogické práce. Tyto výběrové kurzy (Asistentská praxe, Individuální pedagogická praxe) byly nabídnuty již studentům od prvních ročníků, a studentům tak byla dána možnost spolupracovat se školou, zařízením a konkrétním pedagogickým pracovníkem v průběhu celého studia. Byl také nově otevřen výběrový kurz Projektová praxe, který navázal na spolupráci Centra praxe s místními organizacemi regionu. Studenti pracují již na stávajících projektech a sami nově vytvářejí pro Regionální muzeum, knihovny, zoologickou zahradu. Učí se novým metodám a formám práce pedagoga, kterou vyžaduje nejenom RVP ale potřeba zpřístupnění a přiblížení obsahu učiva.

Pro léta 2005 – 2007 si centrum praxe dalo za cíl zintenzívnit spolupráci se školami a zařízeními, zaměřit se přímo na jednotlivé konkrétní učitele a pedagogické pracovníky. Byla zahájena jednání vedoucí k vytvoření sítě spolupracujících škol a zařízení, se kterými budou sepsány smlouvy s různou intenzitou spolupráce od škol spolupracujících po školy, kterým bude přidělen fakultní škola a Univerzitní gymnázium. Pedagogická fakulta ve spolupráci s ostatními součástmi UJEP bude začleňovat tyto školy do svých akcí a spolupracovat s vybranými učiteli na úrovni oborových kateder. Tento cíl byl finančně podpořen Evropskými sociálními fondy Fondem RLZ, kdy byl přidělen grant pod reg.č. CZ.04.1.03/3.2.15.1/0140 ve výši 5 mil. Kč na projekt s názvem *Zkvalitnění pedagogických praxí-zvýšení míry zapojení spolupracujících škol do pregraduální přípravy studentů učitelství*.

CPP bylo spoluřešitelem projektu 2005 Erasmus: Intensiv Program AIDA - Attention - Interest - Desire - Action, který je zaměřen na výměnu zkušeností mezi zahraničními školami, učiteli a studenty. Centrum se podílelo na organizaci a zajišťovalo návštěvy na školách a náslechy při výuce pro zahraniční studenty a učitele. Tato aktivita bude pokračovat i roce následujícím.

CPP participuje i na celoživotním vzdělávání. I nadále jsou vedeny kurzy, semináře a workshopy „na míru“ pro učitele spolupracujících škol regionu. V roce 2005 to byly kurzy speciálně zaměřené na didaktické využití ICT a multimédií, které navázaly na předchozí vzdělávání učitelů ze strany CPP za podpory PHARE 2000. Semináře věnované tomuto tématu byly centrem praxe realizovány i pro studenty učitelství 2. a 3. stupně, kteří nemají výpočetní techniku zařazenu do studijního oboru. V rámci celoživotního vzdělávání v oblasti ICT jsou za finanční podpory Evropského společenství pořádány centrem praxe kurzy i pro jiné cílové skupiny. Centrum praxe bylo partnerem projektů a samo získalo projekt na vzdělávání ICT z programu OP RLZ PHARE 2003.

Úkolem pro příští rok i nadále zkvalitňovat podmínky pro realizaci pedagogických praxí studentů, nadále vytvářet příznivé podmínky pro spolupráci se školami a zařízeními regionu. Pro studenty distančního vzdělávání a kombinovaných studií se jeví potřebným vytvoření podrobnějších studijních opor a snahou CPP bude jejich částečná podoba ve formě e-learningu. CPP bude i nadále zveřejňovat a publikovat své výsledky, bude se i nadále snažit o získání finančních prostředků z fondů Evropského společenství na pokrytí své činnosti a nadstandardní aktivity.

11.4 Centrum interkulturního vzdělávání

CIV se v roce 2005 rozvíjelo zcela v souladu se svou dlouhodobou koncepcí, která předpokládá rozšíření výukových a výzkumných aktivit, širší zapojení se do řešení lokální i regionální problematiky, získávání nových zahraničních zkušeností a zvyšování kvalifikace personálu, který se na aktivitách centra podílí.

Na počátku roku 2005 vedoucí centra absolvovala týdenní expertní pobyt v Nizozemském Haagu (tzv. Arion Study Visit, pracovní jazyk AJ, workshop + 36 hodin přednášek a exkurzí). Tématem bylo Intercultural Education: Raising standards in Urban areas: ethnic minority issues and challenging circumstances. Workshopu se účastnilo 14 expertů z 12 zemí Evropy a Turecka.

CIV je od počátku roku 2005 též spoluřešitelem výzkumného projektu CEP 1J 037/05-DP2.: Příčiny a mechanismy vytváření vzdělávacích blokad příslušníků skupin z odlišného sociokulturního prostředí a formulace strategií k jejich překonávání. Kromě CIV je řešitelský tým tvořen pracovníky několika kateder (pedagogiky, psychologie, primárního vzdělávání) Pedagogické fakulty UJEP a odborníky z Národního ústavu odborného vzdělávání a Katedry

sociální a kulturní antropologie Filosofické fakulty Západočeské univerzity v Plzni a dalšími externisty.

Partnerskou smlouvu CIV uzavřelo též se společností Člověk v tísni o.p.s. pro unikátní projekt POLIS/ EQUAL CZ.04.4.09 (2005 – 2008). Projekt vychází z úzké spolupráce mezi hlavním řešitelem, specializovanými nevládními organizacemi, orgány státní správy a samosprávy, úřady práce, zaměstnavateli a školskými a vzdělávacími zařízeními v projektových lokalitách (Ústí nad Labem, Plzeň, Bílina). Očekávanými výstupy projektu jsou strategické plány města, systémově řešící problémy diskriminace a sociální exkluze, model spolupráce mezi zaměstnavateli a zaměstnanci z řad obyvatel ohrožených rasismem a xenofobií, inspirovaný podobnými modely používanými v zahraničí; vytvořené a zavedené interkulturně přátelské vzdělávací programy na školských a vzdělávacích zařízeních v místech projektu. Komplexní a úzká spolupráce tak širokého spektra organizací v každé z lokalit je kontextu ČR ojedinělá.

Vedoucí CIV je též konzultantem projektu Polis pro Dobrovolnické centrum Ústí nad Labem, kde působí studenti PF UJEP a i nadále se studenti CIV v rámci výuky zapojují do pedagogické a soc. asistence v sociálně vyloučených lokalitách (Matiční, Předlice, Trmice). V průběhu roku se tzv. expertní skupina CIV rozrostla cca o 10 odborníků, dále byla navázána úzká spolupráce s Katedrou občanské výchovy a filosofie Ped. fakulty UK, která řeší projekt Problém vzdělávání v tzv. multikulturní realitě vzhledem k pregraduální a postgraduální přípravě učitelů. Na této katedře též vedoucí centra v roce 2005 zahájila studium v doktorském programu.

Výukové aktivity CIV se rozšířily zejména o přednáškovou činnost (Mgr. Morvayová) pro Univerzitu třetího věku - 16 hodin na téma Diverzita v Evropském prostoru a o spolupráci s FUUD v projektu Public Dreams (např. přednáška Socio-Spatial Structure of Ústí nad Labem Region, v anglickém jazyce).

11.5 Oddělení multimediálních prostředků

- Videostudio

V rámci projektu FRVŠ „Multimediální učebna a studovna zaměřená na videotvorbu“ byl pořízen pro individuální práci studentů na diplomových a seminárních pracích v oblasti videotvorby nový počítač se stříhovou kartou Edius PRO a digitální videorekordér DSR-25.

- Správa počítačových učeben PF

Po transformaci Pedagogické fakulty spravuje OMP počítačové učebny 226 a 223 (budova PF UJEP České mládeže) a počítačové učebny 139 a 013 (budova Hoření). Počítačová učebna 223 slouží zároveň jako studovna a je současně vybavena čtyřmi koncovými zařízeními Media Edge set –top-box pro příjem výukových a dokumentárních pořadů umístěných na serveru OMP, které byly nakoupeny z projektu FRVŠ „Multimediální učebna a studovna zaměřená na videotvorbu“. Učebna je nově vybavena dataprojektorem a elektrickým plátnem.

- Ediční středisko

V Edičním středisku bylo vytištěno 10 skript z edičního plánu fakulty, 6 skript pro PŘF a 50 publikací, sborníků, studijních opor a časopisů z prostředků kateder, grantové činnosti a dalších.

- Didaktická technika

Z prostředků FRIM bylo nakoupeno 6 dataprojektorů s počítači a postupně nainstalováno do učeben 021, 142 a 615 v budově PF UJEP České mládeže a do učeben 138, 149 a 150 v budově Hoření.

12. Další aktivity

12.1 Významné konference, semináře, výročí, čestné doktoráty, výstavy a koncertní vystoupení

Významné konference, semináře

- Ve dnech 2. až 4. června 2005 katedra matematiky uspořádala v Hluboší u Příbrami *mezinárodní konferenci XIIth Czech-Polish-Slovak Mathematical School*. Účastnilo se 44 matematiků z České republiky, Slovenska, Polska, Ukrajiny, Běloruska, Norska, Anglie a USA. Celkem bylo předneseno 16 referátů v sekci „Matematika a její aplikace“ a 23 referátů v sekci „Teorie vyučování matematice“. Jednacímí jazyky byla čeština, polština a angličtina. Sborník z konference (ISBN 80-7044-663-3) byl vydán v prosinci 2005 v anglickém jazyce, má 202 stran formátu A5. Přehled abstraktů je zveřejněn na www stránkách katedry matematiky.
- V rámci oslav 15. jubilea svého vzniku uspořádala katedra germanistiky 12.-16.10. 2005 ve spolupráci s katedrou germanistiky Univerzity Vídeň *mezinárodní germanistickou konferenci „Zlom – Přelom – Kontinuita“* za účasti předních germanistů z Německa, Rakouska a České republiky.
- Na půdě Univerzity J. E. Purkyně Ústí nad Labem v Hoření ulici se ve dnech 16. – 20. října 2005 uskutečnilo již VII. *Mezinárodní sympozium o sborovém zpěvu „Cantus choralis 05“*. Obsahem sympozia byla „Duchovní tematika ve sborové tvorbě 20. a 21. století“. Součástí sympozia byl i koncert vyučujících a studentů katedry hudební výchovy PF UJEP, který byl zaměřen na uvedenou tematiku (chrám „Apoštola Pavla“ v Ústí nad Labem).
- Dne 13. října 2005 pořádala katedra tělesné výchovy ve spolupráci s Ústavem zdravotních studií UJEP *vědecký seminář s mezinárodní účastí „Pohybové aktivity a zdraví člověka“*. Semináře se účastnilo 37 osob a přednesené příspěvky byly otištěny ve sborníku, který vyšel v listopadu 2005.

Čestné doktoráty

V roce 2005 byly na návrh děkana PF UJEP na slavnostním zasedání vědecké rady UJEP dne 16. 6. 2005 v Městském divadle uděleny čestné doktoráty honoris causa Prof. Dr. phil. Peteru Schmidtovi z Vysoké školy Žitava/Zhořelec (SRN) dlouhodobě spolupracujícímu s katedrou germanistiky PF UJEP a Prof. Dr. hab. Adamu Plockemu z Pedagogické akademie v polském Krakově dlouholetému spolupracovníkovi katedry matematiky PF UJEP.

Ocenění

Velkým uznáním a oceněním práce bylo rovněž udělení ceny Bedřicha Smetany za celoživotní úspěšnou sbormistrovskou činnost Prof. PhDr. Tomáši Fialovi, CSc. ze strany Hlavního výboru Unie českých pěveckých sborů, kterou obdržel dne 25.6.2005.

Výstavy a koncertní vystoupení

- *Jiří Bartůněk* – autorská výstava v galerii Suterén, účast na výstavách v Galerii E. Filly v Ústí nad Labem a v Galerii města Plzně v Plzni
- *Kateřina Dytrtová* – účast na mezinárodním výtvarném sympoziu Strömungen, Řehlovice
- *Jitka Géringová* – účast na výstavách v Galerii výtvarného umění v Hodoníně, v Muzeu Jana Amose Komenského v Uherském Brodě, na Novém zlínském salonu ve Zlíně a v Galerii města Plzně v Plzni
- *Yvonne Chládková* – účast na výstavě Feria Internacional de Cerámica Contemporánea Aragón v Zaragoze ve Španělsku

- *Alois Kračmar* – účast na výstavě v Gliwici v Polsku
 - *Milada Linhartová* – autorská výstava v Kulturním domě Corso v Ústí nad Labem
 - *Miloš Michálek* – účast na Grafice roku, Clam-Gallasův palác Praha- nominace na cenu, účast na výstavách v Galerii města Plzně v Plzni, v Městské knihovně v Mostě a v Činoherním studiu v Ústí nad Labem
 - *Martin Mrázik* – autorská výstava ve studiu Amt für Kunst und Wissenschaft ve Frankfurtu am Main v SRN a v Galerii E.Filly v Ústí nad Labem a účast na výstavě Kunst Asyl v Grazu a ve Vídni v Rakousku
 - *Jan Řezáč* – autorské výstavy v Galerii ABM v Hradci Králové a v Galerii Jídelna v České Lípě, účast na výstavách v Galerii města Plzně v Plzni a v Severočeské galerii výtvarného umění v Litoměřicích. Zabezpečení výstavního programu Galerie Na chodbě v prostorách PF UJEP v Ústí nad Labem
 - *Vladimír Šavel* – autorské výstavy v Městské galerii v Jirkově, v Galerii nad Botičem v Praze, účast na výstavách v Sint-Niklaasu v Belgii, v Bodiou Lomnago v Itálii, v Olotu ve Španělsku, v Galerii na mostě v Hradci Králové, v Muzeu policie v Praze, v Památníku národního písemnictví v Praze a ve výstavní síni Karla Pippicha v Chrudimi
- ◆ *Petr Slavík* interpretoval Klavírní koncert J. Brahmsa se Severočeskou státní filharmonií Teplice
 - ◆ *Roman Frič* interpretoval Klavírní koncert S. Rachmaninova se stejným orchestrem, Moravskou filharmonií Olomouc, Sofijskou státní filharmonií
 - ◆ trojice vyučujících klavírního oddělení (*Slavík, Frič, Krahulík*) uskutečnila desítky sólových recitálů s kladnou kritickou odezvou
 - ◆ *Petr Slavík* - sólová a komorní vystoupení na ostrově Ibiza (Španělsko) – pořadatel časopis Ibiza heute
 - ◆ *Václav Krahulík* - koncertní vystoupení na Českém hudebním festivalu v Paříži – pořadatel Centre Tcheque de Paris
 - koncertní vystoupení v sále B. Martinů na Hudební akademii múzických umění Praha
 - ◆ *Roman Frič* - nastudování a provedení klavírního koncertu L. v. Beethovena č.5 – Es-dur se Sofijskou filharmonií – Sofie
 - nastudování a provedení klavírního koncertu G. Gershwina na Mezinárodním hudebním festivalu L. v. Beethovena se Severočeskou filharmonií Teplice v Čechách
 - ◆ Jazzbanda (umělecký vedoucí *Marek Novotný*)
 - tři koncertní vystoupení v jazz clubu Neue Tonne Dresden
 - koncertní vystoupení v Goethe Institute s Jazzmanufacture Londýn
 - koncertní vystoupení na Mezinárodním jazzovém festivalu Ústí n.L.
 - Jazzmanufactur – koncert v Blue Note - Dresden

12.2 Vydavatelská činnost

V rámci ediční činnosti PF UJEP bylo vydáno v roce 2005 na Pedagogické fakultě celkem 38 titulů (+ 3 dotisky), z toho 9 titulů skript, 9 titulů sborníků, 12 titulů studijních opor, 4 tituly odborných textů, 1 titul publikace, 2 tituly CD-ROOM s bookletem a 1 titul (ERGO). Z prostředků PF byl uhrazen tisk 9 titulů skript a 3 dotisků.

12.3 Jiné nepedagogické aktivity

Katedra tělesné výchovy v roce 2005 úzce spolupracovala s úřady a orgány na krajské nebo komunální úrovni. Zde byly nebo jsou řešeny tři různě zaměřené projekty města Ústí nad Labem (PaedDr. Bláha, Ph.D., Mgr. Hnízdil, PaedDr. Jaroslav Vlach). Průběžná spolupráce je s Krajským úřadem (PaedDr. Marcel Žák), s Magistrátem Ústí nad Labem (PaedDr. Marcel Žák), s Úřadem městského obvodu Ústí nad Labem (PaedDr. Marcel Žák), s Krajským výborem Českého svazu tělesné výchovy (PaedDr. Jaroslav Vlach), s Tyflocentrem v Ústí nad Labem (PaedDr. Bláha, Ph.D.)

Sportovní reprezentace byla některými členy KTV také v tomto roce považována za „výkladní skříň“ jejich úspěšné činnosti, takže i přes nepříznivé podmínky (zejména finančního rázu) získali učitelé UJEP řadu ocenění.

Dále katedra KTV pořádala sportovní přebory UJEP v atletice, basketbalu, beachvolejbalu, volejbalu, lezení na umělé stěně, sportovní gymnastice, squashu, atd., přehlídku pohybových skladeb studentů UJEP, sportovní část Dne rektora UJEP a ve spolupráci s USK Slávie Ústí nad Labem tradiční pochod Ústí nad Labem – Milešovka (Memoriál Hany Vocáskové).

V rámci oslav 15. jubilea svého vzniku vydala katedra germanistiky sborník s názvem „*Festschrift zum 15. Gründungsjubiläum des Lehrstuhls für Germanistik der PF UJEP in Ústí nad Labem*“ (ed.: Hana Bergerová, Renata Cornejo, Ekkehard Haring). Jubilejní sborník si klade za cíl stručně načrtnout její historii a vývoj, představit současný stav a nastínit její perspektivy a možnosti v rámci změn spojených se vstupem do EU.

13. Péče o studenty

13.1 Poskytovaná stipendia

| | Z dotace MŠMT | Ostatní zdroje *) | | | | Stipendijní fond tis. Kč | Celkem k 31.12.05 |
|---|---------------------|-------------------|--|--|---------|-----------------------------|----------------------|
| | | | | | | | |
| Stipendia celkem: | | | | | | 2 404 440 | 2 404 440 |
| v tom: řádná | | | | | | | 0 |
| DSP-doktorandi (ukazatel „C“) | | | | | | | 0 |
| zahraniční studenti | | | | | | | 0 |
| prospěchová | | | | | 647 000 | | 647 000 |
| SOCRATES - ERASMUS | | | | | | | 0 |
| krátkodobí zahraniční studenti - vypláceno DZS | | | | | | | 0 |
| další stipendia dle SŘ PF | | | | | 647 000 | | 647 000 |
| sociální stipendia | | | | | 398 000 | | 398 000 |
| katedrální stipendia | | | | | 577 240 | | 577 240 |
| mimořádná stipendia | | | | | 135 200 | | 135 200 |

Dále byla vyplacena stipendia interním doktorandům ve výši 106 400 Kč.

13.2 Informační a poradenské služby

Informační a poradenské služby poskytovalo v roce 2005 na PF v základních otázkách studijní oddělení. V ostatních případech byli studenti odkazováni na činnost Univerzitního poradenského centra (spolupráce s vedoucí ÚPC Mgr. Šárkou Machátovou).

13.3 Tělovýchovná, sportovní, umělecká a další činnost studentů

■ Tělovýchovná a sportovní činnost

Studenti UJEP se v roce 2005 zúčastnili řady přeborů a kvalifikací vysokých škol v různých sportovních odvětvích a disciplínách. Vrcholem byla účast na Akademickém mistrovství Evropy v beachvolejbalu – Portorož (Slovinsko), České akademické hry v Olomouci a jednotlivá akademická mistrovství České republiky ve sportech, které nebyly (z organizačních důvodů) součástí Českých akademických her.

Dále katedra KTV pořádala sportovní přebory UJEP v atletice, basketbalu, beachvolejbalu, volejbalu, lezení na umělé stěně, sportovní gymnastice, squashi, atd., přehlídku pohybových skladeb studentů UJEP, sportovní část Dne rektora UJEP a ve spolupráci s USK Slávie Ústí nad Labem tradiční pochod Ústí nad Labem – Milešovka (Memoriál Hany Vocáskové).

Největší úspěchy:

Akademické mistrovství Evropy v beachvolejbalu – Portorož (Slovinsko)

- 1. místo - Veronika Pokorná (PF UJEP), Tereza Margráfova (FTVS UK Praha)
- 7. místo - Alena Pecháčková (PF UJEP), Veronika Jindrová (PF UJEP)
- 8. místo - Jaromír Trýzna (PF UJEP), Jakub Salon (PF UJEP)
- 15. místo - Jan Kadraba (FSE UJEP), Ondřej Žák (TU Liberec)

České akademické hry a akademická mistrovství ČR (umístění do 6. místa):

ATLETIKA:

- 2. místo Pavla DVOŘÁČKOVÁ trojskok
- 3. místo Petr MYKA trojskok
Pavla DVOŘÁČKOVÁ skok daleký
- 4. místo Luboš VINOHRADNÍK 400 m
Naďa FERENČÍKOVÁ 400 m př.
Klára ŠPAČKOVÁ disk
Kateřina BARTŮŇKOVÁ 400 m

FERENČÍKOVÁ, BARTŮŇKOVÁ 4 x 400 m
ČERMÁKOVÁ, BOČKOVÁ,

FERENČÍKOVÁ, BARTŮŇKOVÁ 4 x 100 m
BOČKOVÁ, PRAŽÁKOVÁ

MYKA, VINOHRADNÍK, 4 x 400 m
KALUS, HOCHMUT

BASKETBAL:

- 1. místo družstvo mužů UJEP
(Lukáš Houser, Jan Wiedner, Pavel Houška, Antonín Pištecký, Ladislav Hejl, Jiří Procházka, Ondřej Štych, Jan Štěpánek, Peter Daško, Roman Havel)

BEACHVOLEJBAL:

- 2. a 3. místo ženy (Veronika Pokorná, Tereza Margráfová - FTVS UK a Veronika Jindrová, Alena Pecháčková)
- 4. místo muži (Jan Kadraba, Václav Kopáček)

KARATE:

- 1. místo Jan Kalamen (kumite 78 kg)
- 1. místo družstva kumite team

SPORTOVNÍ GYMNASTIKA:

- 5. místo družstva mužů

VODNÍ SLALOM:

- 3. místo Michal HÁŠA, Ondřej MOŠTĚK C2 sprint
- 3. místo Michal HÁŠA, Ondřej MOŠTĚK C2 slalom

| | | |
|----------|---------------|-----------|
| 5. místo | Michal Háša | C1 sprint |
| 5. místo | Ondřej Moštěk | C1 slalom |

VOLEJBAL:

5. místo družstva mužů

Akademická mistrovství ČR (umístění do 6. místa):

TRIATLON:

3. místo Kateřina Loubková

Sportovní aktivity pro studenty a zaměstnance v roce 2005:

Den rektora 2005

Den rektora se uskutečnil 27.4. 2005 v prostorách sportovní haly KTV PF UJEP a dalších sportovištích v Ústí nad Labem. Celkem bylo studentům a zaměstnancům UJEP nabídnuto 11 sportovních aktivit (malá kopaná, nohejbal, streetball, spinning, stolní tenis, turistický pochod, cyklistický výlet, squash, kondiční posilování, lezení na umělé stěně, aerobik). Organizaci jednotlivých aktivit zajišťovali zaměstnanci KTV PF UJEP: Žák, Hnízdil, Novotný F., Vlach, Šíma, Louka, Pokorný, Valter, Kubátová, Trnková, Bláha, Kresta a Struž. Celkem se pohybových a sportovních aktivit zúčastnilo 290 osob. Hlavním organizátorem byl Mgr. Martin Nosek.

Přebor UJEP v lezení na rychlost

Dne 12. prosince se konal ve sportovní hale PF přebor Univerzity J. E. Purkyně v lezení na rychlost. Závodu se zúčastnilo 14 závodníků a 4 závodnice. Přesto že byl závod otevřený pro všechny příchozí, nejvíce byli mezi závodníky zastoupeni studenti UJEP. V celkovém pořadí zvítězili Edita Vopatová a Zdeněk Suchý (FŽP), který byl nejrychlejší i mezi studenty. Nejlepší výkon mezi studentkami podala Lucie Mudrochová (PF).

Přebory ve sportovní gymnastice žen

Ve středu 7. prosince 2005 se v gymnastické tělocvičně PF UJEP konaly Přebory ve sportovní gymnastice žen. Celkem se účastnilo 22 závodnic (z toho 6 ve čtyřboji a 16 ve dvojboji). Dívky z druhého ročníku předvedly své sestavy ve dvojboji na kladině a akrobacii a závodnice starších ročníků bojovaly ve čtyřboji na přeskoce, bradlech, kladině a akrobacii. Ve čtyřboji zvítězila Zádrapová Gabriela, která získala z možného maxima 40 bodů 39,500 bodů, druhé místo vybojovala Kateřina Rollová (38,575) a na třetí příčce se umístila Záleská Barbora se ziskem 37,000 bodů. Ve dvojboji první místo obsadila Kopencová Milena s 19,400 body z možných 20 bodů, jako druhá se umístila Korbová Martina (18,825) a na třetím místě skončila Hejlová Hana (18,750). Přebory organizovala Mgr. Hana Kubínová.

Přebor UJEP ve skoku vysokém

Ve středu 30. prosince se uskutečnil Přebor UJEP ve skoku vysokém. Závodu se zúčastnilo 27 studentů z UJEP, atletického oddílu VŠEM a středních škol. Tradiční soutěž organizovali PaedDr. L. Valter, Mgr. M. Nosek.

■ Umělecká a další činnost studentů

V oblasti umělecké *studenti katedry výtvarné* výchovy uspořádali 7 samostatných výstav, z toho jednu v zahraničí. Zúčastnili se 9 výstav, z toho jedné v zahraničí a uspořádali

6 prezentací výtvarných prací a videotvorby a měli účast na mezinárodním výtvarném sympoziu. Realizovali animační projekty v 5 prestižních výstavních institucích a galeriích. Zabezpečují výstavní činnost v MinyGalerii a v Galerii v průvanu v Ústí nad Labem. Získali 11 cen a čestných uznání ve výtvarných soutěžích, z toho 5 cen v národním měřítku.

Samostatná studentská výtvarná, publikační a kurátorská činnost studentů katedry výtvarné výchovy za rok 2005:

- Samostatné zahraniční výstavy
9.6. – 27.6. Über das Sehen zum Bild, Daniela Zemková, Institut für Kunst und Ihre Didaktik, Universität Köln

- Účast na zahraničních výstavách
3.6. – 22.7. Die Ausstellenden aus dem Seminar experimentelles Arbeiten, Daniela Zemková, GEOMuzeum der Universität zu Köln

- Mezinárodní výstavy
25.3. – 28.3. Růže,růže,rosa,rosa, Marie Haškovcová, Denisa Bížová, Michal Prokeš, Crossclub, Praha
30.3. – 1.4 Růže,růže,rosa,rosa, Marie Haškovcová, Denisa Bížová, Michal Prokeš, Muzeum města Ústí nad Labem

- Samostatné výstavy
7.3. Živé sochy, performance, Marcela Koutková, Mírové náměstí, Ústí nad Labem
Bibliografie: Vorlíček,Janni: Performance živých soch, Ústecký týdeník č.12/2005
3.5. Péče o tělo, Dita Klímová, prezentace diplomové práce, Výstavní prostor Na chodbě, PF UJEP Ústí n.L.
2.8. – 31.8. Tři, Gabriela Grünwaldová, Iva Božíková, Klára Motyčková, Galerie Lapidarium, Praha
31.8. – 23.9. Rozhlédni se, Richard Matíásek, Galerie Taurus, Znojmo
2.9. – 30.9. Dvě cesty, (výtvarná generační konfrontace), Kateřina Řeháková, Zámek Velké Březno
4.10. – 12.11 Holky, (výstava obrazů), Martina Hudcová, Galerie E.Filly, Muzeum města Ústí nad Labem

- Účast na výstavách
10.2. – 13.3. Grafika roku a jubilejní 10.ročník Ceny Vladimíra Boudníka, Lucie Balovičová, Eliška Čtvrtníková, Kamila Dlouhá, Štěpánka Hausdorová, Štěpán Holý, Jiří Charvát, Zuzana Kašubová, Dagmar Kotlíková, Miloš Makovský, Lucie Marková, Hana Pejčochová, Kateřina Rážová, Kateřina Řeháková, Vendula Svobodová, Petra Urbánková, Clam-Gallasův palác, Praha
17.3. – 24.3. 16.ročník Memoriálu Miroslava Proška, 23.studentů KVV, VŠ klub UNK Ústí nad Labem
Bibliografie: (dts): Umění je na memoriálu i nekonzumní rohlík, Ústecký deník 17.3.2005
(ula): Proškův memoriál-začíná tradiční výstava, MF Dnes, 16.3.2005
Řebíková,Barbora: O memoriálu pana Proška s Jiřím Bartůňkem, Ústecký

- týdeník, 24.3.2005
- 13.4. – 30.4. Enter/Prize (výtvavná soutěž o cenu vedoucího katedry VV), Eliška Čtvrtníková, Michaela Koucká, Michal Tlustý, Alena Wegerová, Alice Tomášková, Jana Kocourková, Lenka Cízová, Jiří Charvát, Josef Čevora, Dagmar Kotlíková, Činoherní studio Ústí n.L., Výstavní prostor Na chodbě PF UJEP Ústí n.L., prostory KVV, Ústí n.L.
- 3.5. – 29.5. Perspektivy, Cena T-Mobile pro mladé grafiky, Kateřina Řeháková, Chodovská tvrz, Praha
- 12.5. Periferní topografie, prezentace videotvorby studentů KVV a FUUD, Hudební klub Circus, Ústí nad Labem
- 18.5. – 15.6. Fenomén kniha, Petr Wlazlo, Jana Kocourková, Klára Motyčková, Galerie u dobrého pastýře, Brno
- 3.10. – 22.10 Fenomén kniha, Petr Wlazlo, Jana Kocourková, Klára Motyčková, Knihovna Jiřího Mahena, Brno
- 15.10. – 13.11 XI. trienále českého ex libris Chrudim, přehlídka současné tvorby českého ex libris, Renata Havlíková, Lucie Mikesková, Hana Pejčochová, Hana Pomykaczová, Michaela Postránecká, Vendula Ryšková, Kateřina Řeháková, Výstavní síň Karla Pippicha, Chrudim
Bibliografie: Katalog: XI. trienále ex libris Chrudim 2003-2005, Přehlídka současné tvorby českého ex libris.

- Kolektivní výstavy

- leden Výstava batik, studenti 1.stupně NŠ, výstava u příležitosti dne otevřených dveří, Areál Hoření Ústí n.L.
- květen Videoart, (velkoplošná projekce studentských filmů), Barbora Martínková Michal Tlustý, Michaela Koucká, Lucie Tovarová, Miloš Makovský, Jiří Charvát, Hudební klub Circus, Ústí nad Labem
- 31.5. – 11.6. Hry s portréty, (obrazy ze seminářů malby) studenti KVV, Muzeum města Ústí nad Labem
- 6.6. – 24.6. Hlasatelé, výstava grafiky, Jarmila Balková, Nikol Bílková, Jan Culek, Eliška Čtvrtníková, Kamila Dlouhá, Štěpánka Hausdorová, Pavla Hlaváčková, Jitka Juklová, Zuzana Kašubová, Dagmar Kotlíková, David Landa, Miloš Makovský, Lucie Marková, Lenka Manová, Barbora Martínková, Vendula Svobodová, Alena Wegerová, Činoherní studio, Ústí nad Labem
Bibliografie: Repro, Ústecký deník, 7.6.2005
- 12.10. – 11.11. Mezi psem a vlkem, práce z kurzu výtvavné tvorby v přírodě, Eliška Čtvrtníková, Jan Culek, Alena Wegerová, Lenka Manová, Jarmila Balková, Barbora Martínková, Štěpán Holý, Richard Matiašek, Ivana Červinková, Andrea Kapalínová, David Landa, Galerie V průvanu, Ústí nad Labem
- září Veřejná prezentace výtvavné činnosti z prostorové a interdisciplinární tvorby, 1. roč.JS a 3.roč. Čj-VV, prostory katedry VV, Ústí n.L.

- Účast na mezinárodních sympoziích a workshopech

- 18.6. – 25.6. Výtvavné sympozium Řehlovice 2005, Jana Kocourková, Alena Wegerová, Michaela Postránecká

- Kurátorská činnost

Celoroční kurátorská činnost pro Minygalerii a galerii V průvanu,

Richard Matiašek

Organizační spolupráce na ceně Exit (2.ročník bienále studentů českých výtvarných škol) Petr Wlazlo, Dita Klímová

- Realizace

Sluneční koróna /příloha Severočeského klubu spisovatelů a hostů/,č.6/2005
Michaela Postránecká (kresba), Jana Kocourková (grafika), vydalo o.s.
Ústecká kulturní platforma 98 a nakladatelství Kapucín

Humanizace interiéru Mateřského centra Chlumecko výtvarnými pracemi
Studentů KS

Panenko k adopci, účast na humanitárním projektu UNICEF (textilní
hračky), 1.st. NŠ, 4.ročník

- Animace

8.6. Oživé sochy, Marcela Koutková, animace při výstavě prací žáků
Výtvarného oboru ZUŠ Evy Randové, Muzeum města Ústí nad Labem

duben-květen animační programy studentů 4.ročníku JS KVV v severočeských
a pražských galeriích, pro žáky libereckých základních škol a gymnázia, pro
rómské děti z Komunitního centra v Matiční ulici v Ústí n.L., Oblastní
galerie v Liberci- stálá sbírka, Galerie Raketa Ústí n.L.- výstava M(alba)
Fortuna Praha- Insiders, Městská knihovna, Galerie Hl.Města Prahy-
Výstava A na co myslíš ty?

Publikační výstup: CD Animace, Pavel Jukl, Jana Kocourková, Lucie
Kopecká, Jana Kotrbová, Michaela Koucká, Tereza Lodrová,
Michaela Postránecká, Michal Tlustý, Alice Tomášková, Lucie
Tovarová, Hana Valtová, Radka Kožíšková

16.11. animační programy studentů 3.ročníku 1.st. ZŠ, VV specializace, J.
Blumentritová, I.Braunová, V.Březinová, A.Černohlávková,
V.Hanzlová, I.Holá, M.Kohoutová, H.Kubešová, A.Mátlová,
P.Pfortnerová, D.Ringesová, I.Tesárková, Severočeská galerie výt-
v. umění v Litoměřicích, výstava Parafráze

- Ceny a ocenění

Cenu vedoucího katedry ETER/PRIZE 2005 získal Josef Čevora

Ocenění za výtvarné práce prezentované na 16.roč. Memoriálu
Miroslava Proška získali: Richard Matiašek, Štěpán Holý, Jiří Charvát,
Josef Čevora, Alena Wegerová

15.10. Čestné uznání za ex libris na XI. Trienále ex libris v Chrudimi získala
Michaela Postránecká

18.5. Cenu v kategorii volná tvorba ve studentské soutěži 7.ročníku Fenomén
Kniha na KVV PdF MU Brno získal Petr Wlazlo

Čestné uznání v 11.roč. soutěže Grafika roku, Praha získala Lucie Balovičová, Dagmar Kotlíková, Kateřina Řeháková

Katedra hudební výchovy výrazně ovlivňuje pedagogickou i uměleckou činnost v regionu. Pravidelně pořádá koncerty posluchačů na zámku Velké Březno, které jsou tematicky zaměřené na tvorbu jubilujících skladatelů a konají se ve spolupráci s různými kulturními zařízeními (např. Maďarské kulturní středisko, Kruhy přátel hudby, městská kulturní střediska, konzervatoř, Severočeská filharmonie Teplice v Č. a další), pěvecké sbory pořádají pravidelné „Jarní“ a „Vánoční“ koncerty a to i ve spolupráci s vokálními nebo instrumentálními sólisty.

Dívčí komorní sbor PF UJEP Ústí nad Labem (sbormistr Vladimír Kuželka)

ČR – Jihlava Mezinárodní festival sborového umění - zahajovací koncert na prestižním mezinárodním sborovém festivalu

Anglie, Belgie, Francie - koncertní turné

14. Rozvoj fakulty

14.1 Účast státního rozpočtu na financování reprodukce majetku

Účast státu na financování veřejných vysokých škol se každoročně zvyšuje. Tento vývojový trend je garantován rozhodnutím a strategií vlády ČR. Nejde ale o plošný nárůst státní dotace. Objem finančních prostředků je vázán i nadále na počet studentů v řádné délce studia modifikovaný podle náročnosti studia. U učitelství je určena náročnost studia koeficientem 1,2 - čili 20 %. Nově je státní dotace vázána i na počet absolventů studijních programů. Tato složka státní dotace se postupně stane dominantní. Vzrůstá i podíl dotace určený na tzv. institucionální prostředky – tzn. na rozvojové programy, na specifický výzkum apod.

14.2 Další investiční aktivity

Z fondu rozvoje investičního majetku byly prostřednictvím pracovišť PF realizovány v průběhu roku 2005 tyto nákupy investičního majetku:

| katedra | slovní popis | Kč |
|---------------------------------|---|------------------|
| knihovna PF | SW | 192 500 |
| odd. multimediálních prostředků | 6 ks dataprojektorů vč. řídicí jednotky | |
| | notebook | 890 000 |
| hudební výchova | 2x audiovizuální sestava | |
| | SW - 2x | |
| | LCD projektor - 2x | 370 000 |
| | SW - diagnostika | 60 000 |
| společenské vědy | televizor se zpětnou projekcí | |
| | dataprojektor | |
| | DVD rekordér | |
| | notebook | |
| | zpětný projektor | 245 000 |
| výtvarná výchova | audio-video systém | 140 000 |
| celkem | | 2 032 500 |

Veškeré požadavky kateder na financování nákupů investičních prostředků byly v roce 2005 v podstatě uspokojeny. Z této kapitoly rozpočtu jsou vylučovány jen běžné počítače, které lze jako neinvestiční majetek pořizovat z projektových zdrojů. Pokud se jedná o nákupy speciální počítačové techniky (např. pro katedru hudební a výtvarné výchovy) je požadavků vyhověno.

Z fondu rozvoje investičního majetku byly realizovány v průběhu roku 2005 tyto nákupy investičního majetku:

| pracoviště | slovní popis | Kč |
|------------|---------------------------------|---------|
| děkanát | nákup osobního automobilu FABIE | 500 000 |

14.3 Obnova a údržba objektů

Rok 2005 byl posledním rokem rekonstrukce budov ve správě PF UJEP. Závěrečná etapa zahrnovala rekonstrukce objektu vily, opravu šaten a sociálního zařízení tělocvičny a opravu fasády v areálu České mládeže 8. Součástí stavebních prací byla též instalace alegorických dětských postav na hlavní budově a rekolaudace spodních pater této budovy v důsledku změny užívání. I tato etapa, stejně jako ty předešlé, byla provázána celou řadou problémů, které ve svých důsledcích posunuly původně stanovený termín dokončení 31. leden 2005 na konec května téhož roku. Důvodem byly především nedostatky na straně investorských inženýrských činností a nepříznivé klimatické podmínky v únoru a březnu tohoto roku, které neumožnily práci na fasádě hlavní budovy. Přesto, že stavební práce již zasáhly do výuky letního semestru, snažili jsme se v tomto období upřednostnit kvalitu práce před rychlým dokončením stavby. Celková investice závěrečné části stavby dosáhla téměř 24 mil Kč.

Z fondu rozvoje investičního majetku byly realizovány v průběhu roku 2005 tyto investiční akce související s údržbou objektů:

| pracoviště | slovní popis | Kč |
|---------------------------|----------------------------------|----------------|
| děkanát | změna osvětlení suterénu ČM | 135 000 |
| sportovní hala | nátěr střechy | 160 000 |
| sportovní hala | zvýšení plotu | 200 000 |
| sportovní hala | instalace kamerového systému vně | 280 000 |
| budovy kateder a děkanátu | zabezpečení PC proti krádeži | 70 000 |
| celkem | | 845 000 |

U akcí spojených s rekonstrukčními pracemi na objektu sportovní haly PF bylo přistoupeno k metodě, kdy PF nakupuje ze svých zdrojů pouze materiál a USK Slávie provádí ve vlastní režii dodávku práce. Tak jsou eliminovány vzájemné zápočty závazků a pohledávek mezi těmito subjekty související se zápůjčkami sportovišť v majetku PF a fakulta tím šetří zdroje, které by jinak vynaložila na nákup prací od externích dodavatelů.

Vzhledem k tomu, že budovy PF prošly v uplynulých letech rozsáhlou rekonstrukcí, soustředila se PF v roce 2005 především na zabezpečení budov a majetku v nich.

14.4 Zapojení do projektů FRVŠ

| Tematický okruh | Počet přijatých projektů | Přidělené finanční prostředky v tis. Kč | | |
|-----------------|--------------------------|---|--------------|------------|
| | | investiční | neinvestiční | celkem |
| A | 1 | 539 | 0 | 539 |
| B | - | - | - | - |
| C | - | - | - | - |
| E | - | - | - | - |
| F | 4 | 0 | 392 | 392 |
| G | - | - | - | - |
| Celkem | 5 | 539 | 392 | 931 |

14. 5 Zapojení do Rozvojových programů

| Rozvojové programy pro veřejné VŠ | Počet podaných projektů | Počet přijatých projektů | Přidělené fin. prostředky v tis. Kč | |
|---|-------------------------|--------------------------|-------------------------------------|-----|
| | | | INV | NIV |
| Program na podporu rozvoje | 4 | 4 | 4 194 | |
| Program na podporu internacionalizace | | | | |
| Program na podporu přípravy dlouhodobých záměrů vzdělávací, vědecké, výzkumné, vývojové, umělecké a další tvůrčí činnosti veřejných vysokých škol a jejich součástí | | | | |
| CELKEM | | | 4 194 | |

14. 6 Využití finančních prostředků ze Strukturálních fondů EU

| Operační program (název) | Opatření (název) | Projekt | Doba realizace projektu | Přidělená částka (v tis.) Kč NIV/INV | Přidělená částka (v tis.) Kč na rok 2005 NIV/INV |
|--------------------------|---|---|-----------------------------------|---------------------------------------|--|
| ESF OP RLZ | 3.2 Podpora terciálního vzdělávání, výzkumu a vývoje | Zkvalitnění pedagogických praxí-zvýšení míry spolupracujících škol do pregraduální přípravy studentů učitelství | 25.10.2005 – 24.10.2007 (24 měs.) | 5 287,860 Kč/ 0 | 52,989 Kč/ 0 |
| Phare OP RLZ | 2.1 Integrace skupin obyvatelstva ohrožených sociálním vyloučením | Vytvoření systému získání ICT gramotnosti jako prevence před dlouhodobou nezaměstnaností | 1.11.2005 – 31.8.2006 (10 měs.) | 64,997 EUR/ 0 | 1,304 EUR/ 0 |
| PHARE 2003 | RLZ | VIA | (15 měs.) | 112,880 Kč/ 0 | 70,433 Kč/ 0 |
| Phare 2003 RLZ | 2.1 Integrace skupin ohrožených sociálním vyloučením | Sykapo – Systém kariérového poradenství pro žáky ohrožené sociální exkluzí | 05.2005 – 31.07.2006 (15 měs.) | 129, 684 EUR/ 0 | 83,504 EUR/ 0 |
| Celkem RLZ | | | | 5 400,740 Kč/ 0 194,681 EUR/ 0 | 123,442 Kč/ 0 84,808 EUR/ 0 |

15. Závěr

15.1 Shrnutí podstatných skutečností z jednotlivých kapitol výroční zprávy s explicitním uvedením těch událostí, které fakulta pokládá za významné pro vysoké školství v ČR

Přírodovědná a humanitně zaměřená pracoviště podnikla v roce 2005 druhý pokus o transformaci PF v přesvědčení, že se tím vytvoří lepší podmínky pro rozvoj přírodovědných, humanitních i učitelských studií na UJEP. AK ČR byl předložen návrh na rozdělení dosavadní PF na tři subjekty: Pedagogickou fakultu, Ústav přírodních věd (ÚPV) a Ústav humanitních studií (ÚHS). Rozhodnutím Akreditační komise ČR však byly na navrhované ústavy převedeny pouze neučitelské studijní programy, což ve svých důsledcích znamenalo, že zatímco na ÚPV odešlo z PF v první fázi pět kateder (k 1. 10. 2005 došlo k rozdělení katedry matematiky, když na PF zůstala pouze část pracovníků zajišťujících výuku 1. stupně ZŠ), ÚHS mohla vytvořit pouze katedra historie. Další, zejména katedra společenských věd a jazykovědné katedry usilovaly v průběhu roku o akreditaci alespoň bakalářského neučitelského studijního programu. Úspěšné byly pouze katedra společenských věd a katedra germanistiky, což naznačilo, že proces transformace PF nebyl ukončen a bude nutné v modifikované podobě pokračovat i v roce 2006.

V návaznosti na společenský požadavek strukturovat dlouhá magisterská studia se pro Pedagogickou fakultu UJEP v roce 2005 stala stěžejní příprava strukturovaných učitelských studií (kromě studia 1. stupně ZŠ). Prakticky po celý rok probíhala na jednotlivých katedrách příprava bakalářských a navazujících magisterských studijních programů. Celospolečenský požadavek po zvýšení absolventů vysokých škol vedl k tomu, že prakticky všechny katedry PF, zabývající přípravou učitelů 2. stupně ZŠ a SŠ, připravily nové bakalářské a navazující magisterské obory, které mají v průběhu následujícího roku nahradit stávající dlouhé magisterské obory. V reálu to znamená, že uchazeč o studium učitelství se již nebude moci na tuto profesi připravovat přímo, ale bude nucen projít dvoustupňovým vzděláváním – bakalářským stupněm, kterým ale nezíská kvalifikaci pro výkon učitelské profese a navazujícím magisterským, orientovaným již převážně na učitelskou přípravu.

Všechny katedry PF připravily obě varianty bakalářského studia – jak ryze odborné, tak se zaměřením na vzdělávání (tedy s pedagogicko-psychologickou přípravou). To umožní v budoucnu pestrá kombinace oborů v nabídce uchazečům o studium na PF (ale počítá se i s nabídkou kombinace oborů s PřF a ÚHS). Dále byla připravena i navazující magisterská studia – a sice taková, která umožňují získat kvalifikaci učitele pro 2. stupeň ZŠ (katedry anglistiky a germanistiky připravily i jednooborová studia) nebo kvalifikaci pro 2. stupeň ZŠ a SŠ (katedry hudební výchovy, výtvarné výchovy a bohemistiky připravily i jednooborové studium, navazující magisterské studium učitelství pro SŠ nepřipravovala pouze katedra anglistiky).

V oblasti výzkumu a vývoje se pozornost zaměřila na přípravu a získání výzkumného záměru. Celkově neuspokojivý stav v této oblasti na fakultě i UJEP podtrhla skutečnost, že fakulta nezískala v roce 2004 žádný výzkumný záměr na období 2005 - 2009. Vedení UJEP proto podpořilo značnou finanční částkou všechny neúspěšné projekty a jednou z priorit řešení měla být příprava a předložení výzkumného záměru na období od roku 2006.

Pokud se týká získávání dalších projektů, ani zde nemůžeme být spokojeni s jejich strukturou. Pokud chtějí mít pracovníci vyšší ambice, je do budoucna žádoucí směřovat úsilí na získávání projektů evidovaných v databázi CEP, popř. zahraničních vědeckých projektů obdobné úrovně. Jen pomalu se rovněž zlepšuje publikační činnost pracovníků fakulty a to i přes kvantitativní nárůst publikačních výstupů.

Pedagogická fakulta byla v roce 2005 zahrnuta v rámci UJEP do pilotního projektu Hodnocení kvality vysokých škol, prováděného pracovníky CSVŠ. Na základě dodaných

písemných podkladů a návštěvy hodnotící komise (rozhovor s vedením PF, vedoucími kateder, akademickými pracovníky i studenty) došlo k podrobnému prověření kvality vzdělávání na PF. V době příprav Výroční zprávy za rok 2005 byly však známy pouze neoficiální výsledky.

15.2 Zásadní problémy v činnosti fakulty a možnosti jejich řešení

V činnosti PF se neprojevíly v roce 2005 natolik zásadní problémy, které by bezprostředně ohrozily její fungování. Fakulta naopak provedla poměrně úspěšnou transformaci na tři subjekty a zahájila přípravou nových studijních programů přechod na strukturované učitelské i neučitelské studium, kdy studenti projdou od akademického roku 2007/2008 v první fázi bakalářským stupněm a ve fázi druhé navazujícím magisterským stupněm. Zásadní problém, který přitom vystoupil do popředí, a který ohrožoval akreditaci učitelských studijních programů jak na PF, tak i na nově vzniklých součástech, byla nevyhovující kvalifikační struktura pracovníků katedry psychologie, kterou se vedení PF podařilo na přechodné dvouleté období vyřešit získáním externích akademických pracovníků. V poměrně krátké době bude nutno tuto situaci vyřešit vlastním pracovníkem s titulem docent nebo profesor.

Souběžně s transformací PF a přechodem řady kateder na jiné součásti řešilo vedení PF i otázku financování, když základním určujícím faktorem pro rozdělování státní dotace i pro hodnocení jednotlivých součástí fakulty se důsledně stal přepočtený počet financovaných studentů. Přijatý algoritmus byl ve sledovaném období zatím aplikován pro provozní oblast, pro oblast přidělování investičních zdrojů, od roku 2005 se postupně začalo připravovat jeho zavedení i pro oblast mezd.

Tato výroční zpráva byla schválena AS PF UJEP dne 15. 3. 2006.

Doc. PhDr. Zdeněk Radvanovský, CSc., v.r.
děkan PF UJEP