

Výroční zpráva

**Pedagogické fakulty
Univerzity Jana Evangelisty Purkyně
V Ústí nad Labem**

za rok 2006



1. Úvod	5
1.1 Úvod.....	5
1.2 Úplný název součásti, zkratka názvu, adresa	5
1.3 Organizační schéma Pedagogické fakulty.....	6
1.4 Akademický senát.....	7
1.5 Vědecká rada	7
1.6 Disciplinární komise	8
1.7 Zastoupení součásti v reprezentaci českých VŠ, v mezinárodních organizacích, v profesních organizacích.....	8
2. Kvalita a excelence akademických činností	9
2.1 Řízení a integrace Pedagogické fakulty.....	10
2.2 Přístup ke vzdělávání, prostupnost, CZV	11
2.3 Zájem o studium na součásti.....	14
2.4 Studenti v akreditovaných studijních programech.....	16
2.5 Absolventi PF, jejich uplatnění na trhu práce - hodnocení nabídky studijních programů z hlediska této uplatnitelnosti, spolupráce PF s absolventy	17
2.6 Neúspěšní studenti na PF, opatření vedoucí ke snižování studijní neúspěšnosti.....	18
2.7 Využívání kreditního systému, udělování dodatku k diplomu	19
2.8 Odborná spolupráce PF s regionem, propojení teorie a praxe	19
2.9 Kvalifikační a věková struktura akademických pracovníků	19
2.10 Rozvoj výzkumné, vývojové, umělecké a další tvůrčí činnosti a posílení vazby mezi činností vzdělávací a touto činností	21
2.11 Infrastruktura součásti (materiální, technické a informační zajištění), dostupnost informačních zdrojů a rozvoj informační infrastruktury	22
Infrastruktura výzkumu a vývoje na národní i mezinárodní úrovni.....	23
3. Kvalita a kultura akademického života	24
3.1 Sociální záležitosti studentů a zaměstnanců.....	24
3.2 Znevýhodněné skupiny uchazečů/studentů na součásti	25
3.3 Mimořádně nadaní studenti.....	25
3.4 Partnerství a spolupráce.....	25
4. Internacionalizace	27
4.1 Strategie součásti v oblasti mezinárodní spolupráce, prioritní oblasti	27
4.2 Zapojení součásti do mezinárodních vzdělávacích programů výzkumu a vývoje	29
4.3 Členství akademických pracovníků součásti v mezinárodních a profesních organizacích a sdruženích (stručný přehled).....	29
4.4 Mobilita studentů a akademických pracovníků	34
4.5 Nabídka studia v cizích jazycích.....	34
4.6 Společné studijní programy.....	35
5. Zajišťování kvality činností realizovaných na VŠ	35

5.1 Systém hodnocení kvality vzdělávání na součásti - vnitřní a vnější hodnocení	35
5.2 Vnitřní hodnocení:	35
5.3 Vnější hodnocení, včetně mezinárodního hodnocení	35
5.4 Údaje o finanční kontrole na součásti:	36
6. Rozvoj PF	37
6.1 Zapojení do Rozvojových programů MŠMT	37
6.2 Zapojení do projektů FRVŠ	37
6.3 Zapojení do projektů ze Strukturálních fondů EU	38
6.4 Investiční akce na PF	39
7. Závěr	39
7.1 Shrnutí podstatných skutečností z jednotlivých kapitol výroční zprávy ...	39
7.2 Silné stránky součásti, její hlavní problémy a zásadní představy o jejich řešení (SWOT analýza)	40
7.3 Součást uvede, v čem je její činnost a rozvoj ve shodě s Dlouhodobým záměrem UJEP, dále uvede svá specifika a odlišnosti od DZ UJEP	41
Přílohy	43
Přehled umělecké činnosti Katedry výchov uměním PF	43
Přehled umělecké činnosti Katedry hudební výchovy PF	48
Přehled umělecké činnosti Katedry výtvarné výchovy PF UJEP	52
Umělecké aktivity členů Katedry bohemistiky PF UJEP v roce 2006	53
Sportovní aktivity členů a studentů Katedry tělesné výchovy PF UJEP v roce 2006	54

1. Úvod

1.1 Úvod

Rok 2006 byl rokem dokončení transformace Pedagogické fakulty, neboť akademickými senáty fakulty a univerzity bylo rozhodnuto, že od počátku akademického roku 2006/07 na nově zřízenou Filozofickou fakultu přejdou katedry germanistiky a společenských věd. Definitivně se tak podařilo uskutečnit snahy, které se objevily již při zrodu univerzity před patnácti lety, a sice, vyčlenit z Pedagogické fakulty přírodovědně a humanitně se profilující pracoviště a z nich vytvořit samostatné fakulty.

Prakticky až do poloviny roku 2006 probíhal proces strukturace učitelských studií, který byl nastartován již v roce předcházejícím. Akademičtí pracovníci fakulty připravili v průběhu uplynulého jeden a půl roku ve strukturované podobě celkem 9 programů a v nich 44 studijních oborů. Akreditační komisí byly následně schváleny 3 bakalářské programy se 17 studijními obory a 4 navazující magisterské programy se 17 studijními obory. Od budoucího akademického roku bude fakulta přijímat nové studenty již pouze do nově akreditovaných strukturovaných učitelských oborů. Celkem bylo k 31.12. 2006 na PF akreditováno 17 studijních programů a 92 oborů, což je nejvíce na celé UJEP.

V průběhu roku byly v diskusích mezi vedením a katedrami připraveny, ve vědecké radě fakulty projednány a akademickým senátem schváleny nové zásadní dokumenty: Dlouhodobý záměr rozvoje PF UJEP na léta 2006-2010 (jeho Aktualizace na rok 2006) a Strategie vědecké, výzkumné a tvůrčí činnosti na PF UJEP na období 2006 – 2010.

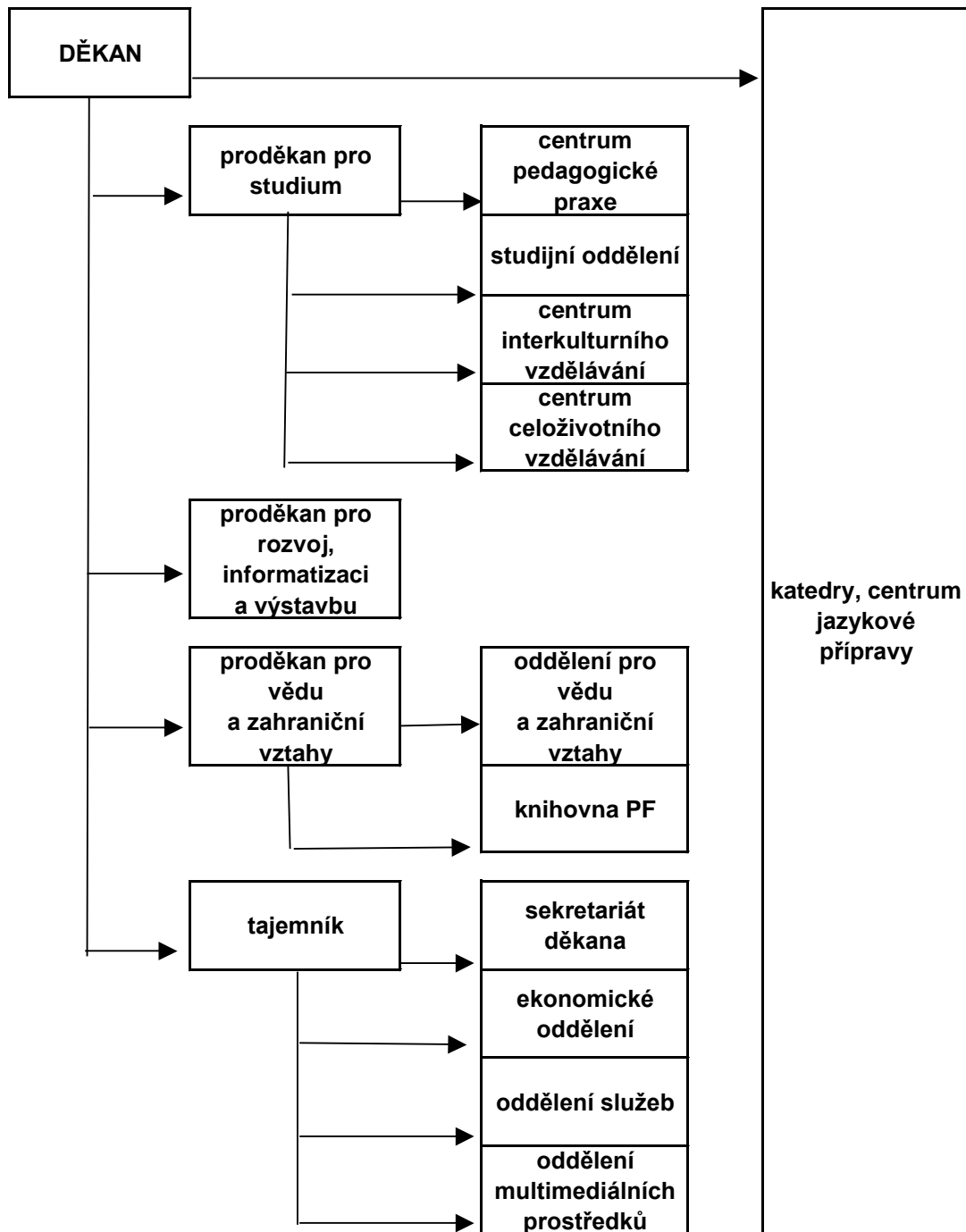
V Dlouhodobém záměru byly přijaty základní směry dalšího rozvoje fakulty, která má i v příštím pětiletém období vyvíjet odpovídající pedagogickou, vědeckovýzkumnou a uměleckou činnost a jejímž hlavním posláním je poskytovat vysokoškolské vzdělání budoucím učitelům a dalším pedagogickým pracovníkům pro různé stupně a druhy škol, školských i mimoškolských výchovných a vzdělávacích zařízení. Dlouhodobým strategickým cílem Pedagogické fakulty UJEP v Ústí nad Labem v oblasti výzkumu a vývoje je přeměnit a následně kvantitativně i kvalitativně posilovat vědecko-výzkumný a umělecký potenciál fakulty, který byl v předcházejícím období v důsledku uskutečněné transformace značně pozmeněn a zredukován. Vědecké, výzkumné a umělecké aktivity bude proto nutno v následném období zaměřit především na jejich metodologické aspekty a na fakultě bude podporován v první řadě progresivně zaměřený pedagogický a oborově didaktický výzkum a dále výzkum směřující k rozšíření vědecké základny na fakultě vyučovaných studijních oborů. Bohužel ani v tomto roce fakulta nezískala, vzhledem k omezeným finančním prostředkům, tímto směrem zaměřený Výzkumný záměr, i přesto, že byl odbornými oponenty navržen k financování.

V přijímacím řízení podalo přihlášku ke studiu celkem 3818 uchazečů, kteří usilovali o přijetí ke studiu v 5 bakalářských, ve 3 magisterských a v 1 doktorském studijním programu. Zájem uchazečů o studium oproti roku 2005 mírně vzrostl, což lze vzhledem k proběhlé transformaci PF a odchodem některých kateder (včetně rozšíření akreditace studijních oborů na další součásti) považovat příznivý stav. Nadále se zvyšuje počet studentů v bakalářských oborech, naopak podíl uchazečů zapsaných do magisterských programů má klesající tendenci. Velký zájem jeví uchazeči o obory v kombinované formě studia.

1.2 Úplný název součásti, zkratka názvu, adresa

Pedagogická fakulta Univerzity Jana Evangelisty Purkyně
PF
České mládeže 8, 400 96 Ústí nad Labem

1.3 Organizační schéma Pedagogické fakulty



1.4 Akademický senát

Akademičtí pracovníci:

PhDr. Petr Zeman, PhD.
Mgr. Jan Cívín

Prof. RNDr. Jiří Cihlář, CSc.
Mgr. Radek Fridrich
Mgr. Radim F. Holeček
Doc. MgA. Petr Slavík
Mgr. Zdeněk Svoboda, PhD.
PaedDr. Marcel Žák

Katedra hudební výchovy – předseda
Katedra společenských věd
do 17. 5. 2006

Katedra matematiky – od 17.5. 2006
Katedra bohemistiky a slavistiky
Centrum jazykové přípravy
Katedra hudební výchovy
Katedra pedagogiky
Katedra tělesné výchovy

Studenti:

Zdeněk Andrej
Michaela Horejsková
Radka Matyášová
Martin Sršeň
Pavel Vágai
Anna Zoulová

1.5 Vědecká rada

Interní členové:

Doc. PhDr. et Mgr. Zdeněk Radvanovský, CSc.
Prof. Jiří Bartůněk
Prof. RNDr. Jiří Cihlář, CSc.
Doc. PhDr. Ing. Lenka Hajer-Müllerová, PhD.
Prof. PaedDr. Miloš Hons, PhD.
Doc. Mgr. Vladimír Horkel, CSc.
Prof. PhDr. Karel Kamiš, CSc.

Prof. RNDr. Jan Melichar, CSc.
Prof. PhDr. Dobrava Moldanová, CSc.

Prof. PhDr. Josef Říha
Doc. Vladimír Šavel
Doc. RNDr. Tomáš Zdráhal, CSc.

Externí členové:

Doc. PaedDr. Jana Coufalová, CSc.

Doc. PaedDr. Josef Horák, CSc.

Doc. PhDr. Zbyněk Janáček, CSc.

Doc. PaedDr. Jana Miňhová, CSc.
Prof. PaedDr. Michal Nedělka, PhD.

Děkan PF UJEP
Katedra výtvarné výchovy
Katedra matematiky
Katedra pedagogiky
Katedra hudební výchovy
Katedra tělesné výchovy
Katedra primární jazykové
výchovy
Katedra matematiky
Katedra bohemistiky
a slavistiky
Katedra hudební výchovy
Katedra výchov uměním
Proděkan pro vědu
a zahraniční vztahy

Proděkanka pro studijní
a pedagogickou činnost FP ZU
Plzeň
Proděkan pro vědu a kvalifikační
růst pracovníků PdF TU Liberec
Proděkan pro rozvoj PdF
Ostravské univerzity
Děkanka FP ZU Plzeň
Proděkan pro studijní záležitosti
PdF UK Praha

1.6 Disciplinární komise

Akademičtí pracovníci:

PaedDr. Pavel Doulík, Ph.D. – proděkan pro studium
Mgr. Alois Kračmar – katedra výtvarné výchovy
Mgr. Bohumila Roubalová – centrum jazykové přípravy
Mgr. Zdeněk Svoboda, Ph.D. – katedra pedagogiky

Studenti:

Michaela Horejsková – 3. r. biologie – chemie pro střední školy
Markéta Pavlovičová – 2.r. – Vychovatelství pro speciální zařízení
Radek Rybář – 3.r. německý jazyk a literatura – dějepis pro střední školy
Jaromír Ondráček – 2.r. – Vychovatelství pro speciální zařízení

1.7 Zastoupení součásti v reprezentaci českých VŠ, v mezinárodních organizacích, v profesních organizacích

Tabulka 1

Přehled členství součásti v organizacích sdružujících VŠ, v mezinárodních a profesních organizacích

Organizace	Stát	Status
Rada vysokých škol	ČR	Člen (PhDr. Petr Ježil, PhD.)

Pozn: Statut - postavení VVŠ v organizaci, např. člen, předseda, místopředseda apod.

2. Kvalita a excelence akademických činností

PF dokončila v roce 2006 strukturaci učitelství studií a od následujícího akademického roku otevře kompletní nabídku studijních oborů pouze ve strukturované podobě, přičemž většina kateder poskytne kromě tradičních dvouoborových studií i studia jednooborová. Vedle toho byly úspěšně akreditovány takové obory, jako je např. Čeština pro cizince nebo Sociální pedagogika (určená mj. i pro pracovníky Policie ČR). PF v roce 2006 započala ve spolupráci s dalšími součástmi UJEP s realizací programu přípravy navazujících magisterských studijních oborů zaměřených na učitelství odborných předmětů pro střední školy. V roce 2006 byl spolu s Ústavem zdravotnických studií (ÚZS) UJEP připraven k akreditaci NMGr. studijní program Učitelství zdravotnických předmětů. V současné době probíhá spolu s Fakultou sociálně ekonomickou (FSE) UJEP příprava NMGr. studijního programu Učitelství ekonomických předmětů. Cílem tohoto programu PF UJEP je nabídnout absolventům odborných bakalářských studijních oborů UJEP možnost pokračování v NMGr. studiu a získání kvalifikace učitele odborných předmětů pro střední školy.

Prostřednictvím Centra celoživotního vzdělávání (CCV) PF úspěšně pokračovala v rozvíjení všech forem celoživotního vzdělávání, od pořádání různých profesních a zájmových kurzů až po ucelené studijní programy. S platností §60 zákona 111/1998 Sb. se CCV snaží získávat akreditace programů zajišťujících „Další vzdělávání pedagogických pracovníků“. Řada těchto nově akreditovaných programů (Školský management, Výchovné poradenství a Pracovník pro výchovně vzdělávací činnost dětí a mládeže ve volném čase) reaguje na aktuální trendy současné školské politiky (RVP). V souladu s novelou vysokoškolského zákona byla dále rozšířena nabídka studijních programů s možností návaznosti studia v bakalářských a magisterských studijních programech.

Nesmírně významné z hlediska PF bylo zapojení šesti akademických pracovníků v OP RLZ 3.2 ESF, kde získali značné finanční prostředky mj. na rozvoj elektronických forem vzdělávání, na podporu programu Čeština jako cizí jazyk, zvýšení kvality vzdělávání v matematice, zlepšení profesních kompetencí učitele nebo zkvalitnění pedagogických praxí. Obdobně úspěšná v roce 2006 byla PF i v OP RLZ 3.1 ESF, kde pět akademických pracovníků řešilo projekty k využití *free open* licencí ve školství, k využití ICT v přípravě učitele, ke zkvalitnění vzdělávání terénních sociálních pracovníků, pedagogů v oblasti hudební výchovy nebo k inovaci studia školského managementu.

Jinou významnou činností, která z dlouhodobého hlediska přispívá k větší adaptabilitě studentů PF z hlediska jejich profesního uplatnění, se jeví mobilita studentů v rámci programu ERASMUS. Zde byl v roce 2006 zaznamenán další podstatný nárůst jak z hlediska počtu vyslaných studentů, tak celkového počtu tzv. studentoměsíců, tj. počtu měsíců, které studenti strávili na zahraniční vysoké škole v rámci EU. Konkrétní počty viz tabulka 11 a) v části 4.4.

Jedním z měřítek kvality a excelence akademických pracovníků a studentů PF je také umělecká a sportovní činnost. Umělecká činnost je jednou z hlavních tvůrčích činností studentů a akademických pracovníků tří kateder PF, a to katedry výtvarné výchovy, katedry hudební výchovy a katedry výchov uměním. Sportovní činnost je prezentována katedrou tělesné výchovy. Umělecké a sportovní aktivity akademických pracovníků a studentů těchto kateder v roce 2006 jsou podrobně zaznamenány v **Příloze** výroční zprávy.

2.1 Řízení a integrace Pedagogické fakulty

PF je organickou a nedílnou součástí UJEP. V roce 2006 ještě probíhala a byla dokončena transformace PF plánovaným přechodem katedry germanistiky a katedry společenských věd na nově konstituovanou Filozofickou fakultu UJEP. Po dokončení transformačního procesu nastalo období konsolidace stávající PF. Pokračovala a zejména v následujícím období bude pokračovat restrukturalizace některých kateder PF UJEP podle v České republice zcela unikátního modelu, kdy se strukturace některých kateder postupně harmonizuje s diferenciací inspirovanou vzdělávacími oblastmi podle Rámcového vzdělávacího programu pro základní vzdělávání. Tato interní restrukturalizace je nezbytným předpokladem pro definici určité jednotící linie dlouhodobého rozvoje PF UJEP.

Řízení a vzájemná zodpovědnost akademických a neakademických pracovníků PF vyplývá z vysokoškolského zákona, vyhlášek, předpisů a případně interních směrnic, konkrétně je zachycena v organizačním schématu PF (s. 6). Vedle toho má PF zpracovanou i konkrétní zodpovědnost členů vedení PF za jednotlivé vytypované rizikové oblasti. Ta vypadala v roce 2006 následujícím způsobem:

pořadí	identifikace rizika	zodpovědný člen vedení
1.	Příprava nových studijních programů k akreditaci	Doulík
2.	Inovační a vědecká aktivita	Zdráhal
4.	Dodržování obecně závazných předpisů	Radvanovský, Bertl
5.	Sestavení rozpočtu	Bertl
6.	Zajištění výuky	Doulík
7.	Úroveň informatiky	Horkel
8.	Ztráta finanční hotovosti	Bertl
9.	BOZP a PO	Bertl
10.	Účetní a daňová správnost	Bertl
11.	Rizika stanovení pravomocí a odpovědnosti	Radvanovský, Bertl
12.	Rizika vyplývající z obchodních kontraktů	Bertl
13.	Nakládání s majetkem	Bertl
14.	Veřejné zakázky	Bertl
15.	Investiční záměry	Bertl
16.	Vnitřní komunikace	Radvanovský
17.	Vhodná struktura fakulty	Radvanovský
18.	Využívání lidských zdrojů	Radvanovský
19.	Styk s médii	Radvanovský, Bertl
20.	Webová prezentace	Bertl

2.2 Přístup ke vzdělávání, prostupnost, CŽV

Tabulka 2a

Přehled akreditovaných studijních programů

Skupiny studijních programů	Studijní programy								Celkem
	bak.		mag.		mag. nav.		dokt.		st. prog./oborů
	P	K	P	K	P	K	P	K	
přírodní vědy a nauky			1						1/2
technické vědy a nauky									
zemědělské, lesnické a veter. vědy a nauky									
zdrav., lékař. a farm. vědy a nauky		1							1/1
společenské vědy, nauky a služby	4	1			3				8/17
ekonomie									
právo, právní a veřejnospr. činnost									
pedagogika, učitelství a sociál. péče	2	2	3	2	2		1	1	13/73
obory z oblasti psychologie									
vědy a nauky o kultuře a umění									
Celkem	6	4	4	2	5		1	1	23/93

Pozn: P - prezenční forma, K - kombinovaná forma

Skupiny studijních programů jsou děleny podle kódů „studprog“: Přírodní vědy a nauky 11 až 18; technické vědy a nauky 21 až 39; zemědělské, lesnické a veterinární vědy a nauky 41 až 43; zdravotní, lékařské a farmaceutické vědy a nauky 51 až 53; společenské vědy, nauky a služby 61, 65, 67, 71 až 74; ekonomie 62; právo, právní a veřejnosprávní činnost 68; pedagogika, učitelství a sociální péče 75; obory z oblasti psychologie 77; vědy a nauky o kultuře a umění 81 a 82.

Tabulka 2b

Přehled počtu kurzů celoživotního vzdělávání

Skupiny studijních programů	Kurzy orientované na výkon povolání			Kurzy zájmové			U3V	Celkem
	do 15 hod.	do 100 hod.	více	do 15 hod.	do 100 hod.	více		
přírodní vědy a nauky								
technické vědy a nauky								
zemědělské, lesnické a veter. vědy a nauky								
zdrav., lékař. a farm. vědy a nauky								
společenské vědy, nauky a služby								
ekonomie								
právo, právní a veřejnospr. činnost			1					1
pedagogika, učitelství a sociál. péče	1	7	7					15
obory z oblasti psychologie								
vědy a nauky o kultuře a umění								
Celkem	1	7	8					16

Tabulka 2c

Přehled účastníků kurzů celoživotního vzdělávání

Skupiny studijních programů	Kurzy orientované na výkon povolání			Kurzy zájmové			U3V	Celkem
	do 15 hod.	do 100 hod.	více	do 15 hod.	do 100 hod.	více		
přírodní vědy a nauky								
technické vědy a nauky								
zemědělské, lesnické a veter. vědy a nauky								
zdrav., lékař. a farm. vědy a nauky								
společenské vědy, nauky a služby								
ekonomie								
právo, právní a veřejnosprávní činnost			15					15
pedagogika, učitelství a sociál. péče	34	205	709					948
obory z oblasti psychologie								
vědy a nauky o kultuře a umění								
Celkem	34	205	724					963

PF UJEP nabízí pestrou škálu studijních programů a oborů (a to jak v prezenční, tak v kombinované formě studia), které odpovídají odbornému zaměření kateder PF (viz tab. 2a). PF v roce 2006 dokončila proces strukturace většiny studijních programů, přičemž akreditovala i další studijní obory (zejména bakalářské) vycházející z potřeb regionu a praxe. PF také rozšířila nabídku kurzů v rámci Centra celoživotního vzdělávání, programy související se získáním kvalifikace pedagogického pracovníka byly akreditovány MŠMT. U vybraných programů CCV je umožněn vstup (přes přijímací řízení) do bakalářského nebo magisterského studia v souladu s § 60 zákona č. 111/1998 Sb.

2.3 Zájem o studium na součásti

Tabulka č. 3

Zájem uchazečů o studium

Skupiny oborů	Počet				
	Podaných přihlášek ¹⁾	Přihlášených ²⁾	Přijetí ³⁾	Přijatých ⁴⁾	Zapsaní ⁵⁾
Celkem					
přírodní vědy a nauky	14	14	14	14	14
technické vědy a nauky					
zemědělské, lesnické a veterinární vědy a nauky					
zdrav., lékař. a farm. vědy a nauky					
společenské vědy, nauky a služby	322	317	161	156	126
ekonomie					
právo, právní a veřejnosprávní činnost					
pedagogika, učitelství a sociál. péče	3482	2906	1624	1505	1140
obory z oblasti psychologie					
vědy a nauky o kultuře a umění					

Vysvětlivky:

- 1) Počet všech podaných přihlášek.
- 2) Počet uchazečů o studium. Vyjadřuje počet fyzických osob, ve skupinách oborů jsou zahrnuty vícenásobné přihlášky.
- 3) Počet všech kladně vyřízených přihlášek.
- 4) Počet přijatých uchazečů. Údaj celkem vyjadřuje počet fyzických osob, ve skupinách oborů jsou zahrnuti vícenásobně přijatí.
- 5) Počet přijatých studentů, kteří se zapsali ke studiu.

V roce 2006 byla děkanem fakulty vyhlášena dvě kola přijímacího řízení pro akademický rok 2006/2007. Podmínky 1. kola přijímacího řízení byly zveřejněny v prosinci 2006, 2. kolo přijímacího řízení bylo vypsáno na základě vyhodnocení aktuálního zájmu uchazečů o jednotlivé obory v dubnu 2006. V rámci 2. kola bylo mimo jiné vyhlášeno přijímací řízení pro bakalářský studijní program Specializace v pedagogice se studijním oborem Učitelství pro mateřské školy (prezenční forma) a studijní program Filologie se studijním oborem Bohemistika se slavistickým zaměřením (prezenční forma, pro malý počet zájemců nebyl obor nakonec otevřen). Akreditaci obou oborů získala fakulta v průběhu roku.

Pro každé kolo přijímacího řízení byly stanoveny podmínky dle vyhlášky MŠMT č. 343/2002 Sb., o postupu a podmínkách při zveřejňování průběhu přijímacího řízení na vysokých školách.

1. kolo

Termín přijímacích zkoušek:

24. - 28. 4. 2006 praktické zkoušky z hudební, výtvarné a tělesné výchovy s výjimkou oborů Učitelství pro 1. st. ZŠ, Učitelství pro 1. st. ZŠ a speciální školy, Vychovatelství pro speciální zařízení, Pedagogika volného času a Učitelství pro MŠ

12. - 16. 6. 2006 praktické přijímací zkoušky pro všechny obory Učitelství pro 1. st. ZŠ, Učitelství pro 1. st. ZŠ a speciální školy, Vychovatelství pro speciální zařízení, Pedagogika volného času a Učitelství pro MŠ

12. - 16. 6. 2006 písemné zkoušky a ústní zkoušky pro všechny ostatní obory bakalářských, magisterských a doktorských studijních programů

Náhradní termín nebyl s výjimkou praktických přijímacích zkoušek z hudební a tělesné výchovy vypsán.

Vydání rozhodnutí o přijetí ke studiu: 1.5. - 30. 6. 2006

Vydání rozhodnutí k žádosti o přezkum: 21. – 23. 8. 2006

2. kolo

Termíny konání přijímacích zkoušek:

11. 9. 2006 – praktické, písemné a ústní zkoušky ve všech otevřených oborech

Náhradní termín přijímacích zkoušek nebyl ve 2. kole vypsán.

Vydání rozhodnutí o přijetí ke studiu: 12.9. - 15. 9. 2006

Vydání rozhodnutí k žádosti o přezkum: 29.10. – 10. 11. 2006

Tyto i všechny ostatní požadované informace k průběhu přijímacího řízení pro akademický rok 2005/2006 jsou zveřejněny na internetové adrese

http://star.ujep.cz/stag/prijimacky/2006/pf_2006.html

Zájem uchazečů o studium

V obou kolech podalo přihlášku ke studiu celkem 3818 uchazečů, kteří usilovali o přijetí ke studiu v 5 bakalářských studijních programech (B 6107 Humanitní studia, B 7310 Filologie, B 7401 Tělesná výchova a sport, B 7507 Specializace v pedagogice, B 7505 Vychovatelství), ve 3 magisterských studijních programech (M 7503 Učitelství pro ZŠ, M 7504 Učitelství pro SŠ, M 7505 Vychovatelství) a v 1 doktorském studijním programu (P 7507 Specializace v pedagogice).

V přijímacím řízení pro akademický rok 2006/2007 byla Pedagogickou fakultou naposledy otevírána tzv. dlouhá magisterská studia v oborech učitelství pro 2. stupeň ZŠ, učitelství pro SŠ a vychovatelství. Nabídka byla rozšířena o nové bakalářské obory – Interkulturní germanistika, Sociálně pedagogická asistence, Učitelství pro mateřské školy v prezenční formě a Bohemistika se slavistickým zaměřením.

Zájem uchazečů o studium oproti roku 2005 mírně vzrostl (zhruba o 5% podaných přihlášek, o 21 více zapsaných), což lze vzhledem k proběhlé transformaci PF a odchodem některých kateder (včetně rozšíření akreditace studijních oborů na další součásti) považovat příznivý stav. Nadále se zvyšuje počet studentů v bakalářských oborech, naopak podíl uchazečů zapsaných do magisterských programů má klesající tendenci. Velký zájem jeví uchazeči o obory v kombinované formě studia.

2.4 Studenti v akreditovaných studijních programech

Tabulka č. 4

Přehled počtu studentů v akreditovaných SP k 31. 10. 06

Skupiny studijních programů	Studenti ve studijním programu								Celkem studentů
	bak.		mag.		mag. nav.		dokt.		
	P	K	P	K	P	K	P	K	
přírodní vědy a nauky			85						85
technické vědy a nauky									
zemědělské, lesnické a veterinární vědy a nauky									
zdrav., lékař. a farm. vědy a nauky									
společenské vědy, nauky a služby	192	101			6				299
ekonomie									
právo, právní a veřejnosprávní činnost									
pedagogika, učitelství a sociál. péče	63	353	2667	625			7	23	3738
obory z oblasti psychologie									
vědy a nauky o kultuře a umění									
Celkem	255	454	2752	625	6		7	23	4122

2.5 Absolventi PF, jejich uplatnění na trhu práce - hodnocení nabídky studijních programů z hlediska této uplatnitelnosti, spolupráce PF s absolventy

Tabulka č. 5

Přehled počtu absolventů akreditovaných SP v období od 1. 1. 06 do 31. 12. 06

Skupiny studijních programů	Absolventi ve studijním programu								Celkem absolventů
	bak.		mag.		mag. nav.		dokt.		
	P	K	P	K	P	K	P	K	
přírodní vědy a nauky			6						6
technické vědy a nauky									
zemědělské, lesnické a veterinární vědy a nauky									
zdrav., lékař. a farm. vědy a nauky									
společenské vědy, nauky a služby	49				5				54
ekonomie									
právo, právní a veřejnosprávní činnost									
pedagogika, učitelství a sociál. péče		34	369	88				4	495
obory z oblasti psychologie									
vědy a nauky o kultuře a umění									
Celkem	47	34	375	88	5			4	555

V roce 2006 bylo podle údajů Střediska vzdělávací politiky zaznamenáno celkem 24 nezaměstnaných, z toho nově nezaměstnaných 13. Celková neúspěšnost absolventů PF UJEP byla v roce 2006 2%, což je pod průměrnou hodnotou pedagogických fakult v ČR (2,5%). Z toho vyplývá, že absolventi PF UJEP nacházejí uplatnění na trhu práce. Zásadní opatření pro snížení neúspěšnosti absolventů jsou – akreditace a otevírání takových studijních oborů (zejména bakalářských – např. Sociálně pedagogická asistence, obory v kombinované formě studia), které vycházejí z potřeb praxe, dále pak přechod na strukturovaná studia, což umožňuje větší variabilitu v přípravě vysokoškolských studentů a jejich následné uplatnění na trhu práce.

PF UJEP samostatně se svými absolventy nespolupracuje (vyjma vlastních iniciativ jednotlivých pracovníků fakulty), aktivně se však podílí na činnosti Spolku absolventů a přátel UJEP, který byl zřízen rektorátem univerzity.

2.6 Neúspěšní studenti na PF, opatření vedoucí ke snižování studijní neúspěšnosti

Tabulka č. 6

Přehled počtu neúspěšných studentů v akreditovaných SP od 1. 1. 2006 do 31. 12. 2006

Skupiny studijních programů	Neúspěšní studenti ve studijním programu								Celkem studentů
	bak.		mag.		mag. nav.		dokt.		
	P	K	P	K	P	K	P	K	
přírodní vědy a nauky	4		35						39
technické vědy a nauky									
zemědělské, lesnické a veterinární vědy a nauky									
zdrav., lékař. a farm. vědy a nauky									
společenské vědy, nauky a služby	24	7							31
ekonomie									
právo, právní a veřejnosprávní činnost									
pedagogika, učitelství a sociál. péče	4	16	434	48					502
obory z oblasti psychologie									
vědy a nauky o kultuře a umění									
Celkem	32	23	469	48					572

Pozn: Neúspěšný student - student, který neúspěšně ukončil studium a nepokračuje ve studiu nikde

V roce 2006 bylo na PF UJEP celkově 572 neúspěšných studentů (ukončili studium jinak než absolvováním příslušného studijního programu). Studijní neúspěšnost však tvořila jen 80,6% neúspěšnosti v roce 2005 (absolutní pokles o 137 neúspěšných studentů), což lze považovat za pozitivní posun. Opatření pro snížení studijní neúspěšnosti lze rozdělit do tří skupin:

- Striktní zavádění strukturovaných studií (bakalářský a na něj navazující magisterský stupeň namísto „dlouhých“ magisterských studií) všude tam, kde to umožňuje charakter studovaného oboru. Student tak bude mít možnost dosáhnout alespoň bakalariátu a poté se rozhodne pro případné navazující magisterské studium a pokud bude přijat, může získat vyšší stupeň vysokoškolské kvalifikace.
- Zavedení Studijního a zkušebního řádu UJEP (na místo Studijního a zkušebního řádu PF UJEP), který umožňuje větší volnost studia, volbu vlastního studijního plánu (v souvislosti se systémem ECTS) a ruší některé podmiňující prvky ve studijních plánech.
- Sjednocení zejména bakalářských studijních programů v rámci PF i celé univerzity, čímž je zaručena větší prostupnost mezi jednotlivými studijními obory (prvky modularizace studijních oborů).

2.7 Využívání kreditního systému, udělování dodatku k diplomu

Pro kvantifikované hodnocení průběhu studia v bakalářských, navazujících magisterských a magisterských studijních programech je v souladu se Studijním a zkušebním řádem UJEP používán jednotný kreditní systém, který je kompatibilní s ECTS (European Credit Transfer System). Výhodou tohoto kreditní systému spočívající ve vzájemné převoditelnosti kreditních bodů využili zejména studenti, žádající o uznání studijních výsledků z evropských vzdělávacích programů (zejména studenti, kteří vycestovali v rámci programů Socrates/Erasmus). Kreditní systém pak umožňuje hodnotit také zahraniční studenty, kteří se rozhodli absolvovat část studia na PF UJEP.

Jednotlivé kurzy jsou ohodnoceny počtem kreditních bodů na základě jejich náročnosti (vycházející ze způsobu zakončení a časové dotace). Obecně je stanoven minimální počet kreditních bodů, které musí student získat, v bakalářských studijních programech 180, v navazujících magisterských 120 a ve dlouhých magisterských 240 či 300 podle standardní doby studia (obecné schéma: 60 kreditů x standardní doba studia).

Na základě novely zákona č. 111/1998 Sb., o vysokých školách a o změně a doplnění dalších zákonů byl všem absolventům (s datem absolvování po 1. 1. 2006) vydáván k diplomu namísto vysvědčení dodatek k diplomu (tzv. diploma supplement). Dodatek k diplomu je generován pomocí informačního systému STAG a je ve dvoujazyčné mutaci – v jazyce českém a anglickém. Absolventům před 1. 1. 2006 byl dodatek k diplomu vydáván ve dvoujazyčné mutaci na základě jejich žádosti.

2.8 Odborná spolupráce PF s regionem, propojení teorie a praxe a spolupráce s odběratelskou sférou

V rámci partnerství v regionu působí zejména *Centrum interkulturního vzdělávání* (CIV), a sice v projektech Sociální integrace realizovaných spol. Člověk v tísní při ČT., o.p.s. Tyto projekty jsou mimo jiné zaměřeny i na využití volného času dětí a mladých lidí ze socio-kulturně znevýhodněného prostředí.

Ve vybraných lokalitách organizují pracovníci společnosti Člověk v tísní program vzdělávání a doučování dětí ze socio-kulturně znevýhodněného prostředí. CIV úzce spolupracuje s koordinátory programů Podpora vzdělávání a řediteli Nízkoprahových klubů ve správě spol. Člověk v tísní. Studenti CIV poskytují tutežské služby dětem ohroženým sociálním vyloučením přímo v domácnostech. CIV se podílí na přípravném a průběžném vzdělávání těchto tutorů a zajišťuje těmto tutorům pedagogickou supervizi a technický a materiální servis. CIV se v regionální spolupráci orientuje zejména na primární prevenci školní neúspěšnosti a sekundárního sociálního propadu, snížení či odstranění systémových bariér ve školských zařízeních a eliminaci negativního vlivu *directing systému* vzdělávacích zařízení. Ve spolupráci se společností Člověk v tísní probíhá přípravná fáze realizace cíle a opatření 3. Komunitního plánu sociálních služeb Statutárního města Ústí nad Labem, kterým je vznik společného Poradenského, metodického a asistenčního centra zaměřeného na práci výchovně vzdělávacích institucí, dětských domovů a pedagogicko psychologických poraden s dětmi ohroženými sociálním vyloučením. Orientace služeb bude stanovena též na základě výsledků výzkumného projektu řešeného na PF a zadaného MPSV Příčiny a mechanismy vytváření vzdělávacích blokády příslušníků skupin z odlišného sociokulturního prostředí a formulace strategií k jejich překonávání. (Hlavní řešitel PhDr. Ivana Čepičková, Ph.D., PF UJEP Ústí nad Labem, 2005-2008.) CIV koordinuje pracovní skupinu pro realizaci cíle Komunitního plánu, prozatím s aktivní účastí odborníků z Pedagogické fakulty UJEP a spol. Člověk v tísní, probíhají jednání o standardech a formátech budoucích služeb.

Centrum pedagogické praxe (CPP) je v úzkém kontaktu se školami regionu, domlouvá konkrétní kontakty a jedná s představiteli škol a školských zařízení o praktické spolupráci. CPP spolupracuje více než 300 školami a 700 cvičnými učiteli, v rámci realizace praxí pak s různými formami výchovných a sociálních zařízení a jejich pracovníky.

Byla zahájena jednání vedoucí k vytvoření sítě spolupracujících škol a zařízení, se kterými budou sepsány smlouvy s různou intenzitou spolupráce od škol spolupracujících po školy, kterým bude přidělen fakultní škola a Univerzitní gymnázium. Pedagogická fakulta ve spolupráci s ostatními součástmi UJEP bude začleňovat tyto školy do svých akcí a spolupracovat s vybranými učiteli na úrovni oborových kateder.

CPP participuje i na celoživotním vzdělávání. I nadále jsou vedeny kurzy, semináře a workshopy „na míru“ pro učitele spolupracujících škol regionu. Byl také nově otevřen výběrový kurz Projektová praxe, který navázal na spolupráci Centra praxe s místními organizacemi regionu. Studenti pracují již na stávajících projektech a sami nové vytvářejí pro Regionální muzeum, knihovny, zoologickou zahradu. Školy spolupracují na řešení projektů Centra pedagogické praxe, vybrané školy jsou přímo partnery projektů.

Katedra primárního vzdělávání přispěla k rozvoji vzdělávání obyvatel regionu nabídkou a realizací kurzů pro učitele žáků ohrožených sociálním vyloučením v regionu NUTS II., které vznikly v rámci projektu Phare 2003 (květen 2005 až srpen 2006). Partnerem v projektu byl Sociálně právní institut v Mostě a katedra psychologie PF UJEP. V rámci projektu byla navázána spolupráce s pilotními školami v regionu (ZŠ Krupka, ZŠ Osek, Speciální škola Litoměřice) a s učilišti v kraji (Odborné učiliště a praktická škola Jirkov; ISS, OU, U Údlice; OU a U Trmice; Střední škola obchodu a služeb s r.o. ÚnL) a KÚ v Ústí nad Labem.

Cílem projektu bylo vytvoření soustavy opatření pro pomoc žákům ohrožených sociálním vyloučením, hledání cest pro jejich uplatnění v dalším vzdělávání a na trhu práce, a zároveň maximální snížení rizik spojených s nevhodnou volbou vzdělávací a profesní dráhy.

V rámci projektu byly mimo jiné vytvořeny dva vzdělávací kurzy pro učitele – výchovné poradce. Pro začínající výchovné poradce kurz Enter. Výchovným poradcům, kteří již byli proškoleni byl určen vzdělávací kurz s názvem Know How. Kurzem Eneter prošlo celkem 50 učitelů – výchovných poradců. Kurzu Know How se zúčastnilo 25 výchovných poradců.

Do výuky jsou zapojováni zkušení učitelé (metodici), kteří seznamují studenty formou výběrových kurzů a prakticky zaměřených seminářů s novými metodami práce podle rozdílných programů např. Začít spolu (ZŠ Povrly), Tvořivá škola (23. ZŠ, České mládeže).

Odborníci z praxe jsou zapojováni i do tvorby diplomových a bakalářských prací. Externisté z praxe vedou DP i BP nebo práce oponují. Řada odborníků je členem komisí pro obhajoby diplomových a bakalářských prací.

Spolupráce katedry s dalšími organizacemi (exkurze, seminární a závěrečné práce):

Zoologické oddělení muzea v Teplicích a v Litvínově
Severočeská pobočka ČBS (Česká botanická společnost)
Zoologická zahrada - Ústí nad Labem
ZOO Děčín
Hydrometeorologický ústav - Ústí nad Labem - Kočkov
Hvězdárna a planetárium - Teplice
Okresní muzeum - Ústí nad Labem
Botanická zahrada - Teplice
Skanzen Zubrnice
Archiv města Ústí nad Labem

2.9 Kvalifikační a věková struktura akademických pracovníků

Tabulka 7a

Věková struktura akademických pracovníků

Věk	Akademičtí pracovníci										Vědečtí pracovníci	
	profesoři		docenti		odp. asist.		asistenti		lektori		celkem	ženy
	celkem	ženy	celkem	ženy	celkem	ženy	celkem	ženy	celkem	ženy		
do 29 let	-	-	-	-	3	1	3	1	1	1	1	1
30 - 39 let	-	-	1	1	30	11	1	-	2	2	1	-
40 - 49 let	1	-	5	2	23	12	-	-	2	1	-	-
50 - 59 let	1	-	7	4	14	9	-	-	2	1	1	-
60 - 69 let	5	-	6	2	13	7	-	-	-	-	2	2
nad 70 let	8	3	5	2	2	1	-	-	-	-	-	-
Celkem	15	3	24	11	85	41	4	1	7	5	5	3

Tabulka 7b

Přehled o počtu akademických pracovníků k 31. 12. 2006

Personální zabezpečení	Celkem	Prof.	Doc.	Ostatní	DrSc.	CSc.	Dr., Ph.D., Th.D.
Rozsahy úvazků AP	143	15	25	71	3	32	33
do 30 %	9	2	1	6		2	
do 50 %	19	2	4	10	1	5	3
do 70 %	8	1	5	2		5	3
do 100 %	107	10	15	53	2	20	27

Pozn.: Pokud je např. prof. XX, CSc., vyplní se údaj ve sloupci prof. i CSc.

2.10 Rozvoj výzkumné, vývojové, umělecké a další tvůrčí činnosti a posílení vazby mezi činností vzdělávací a touto činností

Tabulka 8

Přehled grantů, výzkumných projektů, patentů a dalších tvůrčích aktivit

Název grantu, výzk. projektu, patentu nebo dalších tvůrčích aktivit	Zdroj	Finanční podpora
Integrace cizinců – doc. Zimová, KBOH PF	C - MŠMT	100 000
Integrace cizinců – dr. Balkó, KBOH PF	C - MŠMT	100 000
Vzdělávací blokády – dr. Čepičková, KPRIM PF	C – MPSV	1 397 000
Informační zdroje – dr. Brožek, KNIH PF	C - MPSV	192 000
Profesní sebepojetí učitelů – dr. Heřmanová, KPSYCH PF	C - MŠMT	30 000
Vliv jazykových zvláštností – dr. Heřmanová, PSYCH PF	C - MŠMT	14 000
Gradu Studies – dr. Cornejo, KGER PF	C - MŠMT	93 000
Kooperace Linz - prof. Maroušková, KGER PF	C - MŠMT	61 000
vnitřní grant – prof. Marvan, KBOH PF	C - MŠMT	35 000
tvůrčí činnost KMAT PF	C - MŠMT	41 000
tvůrčí činnost KBOH PF	C - MŠMT	42 000
tvůrčí činnost – primární vzdělávání PF	C - MŠMT	169 000
tvůrčí činnost – knihovna PF	C - MŠMT	100 000
Beletrie českých a německých zemí - doc. Peřina, KBOH PF	B - GA ČR	131 000
Hybridní složeniny – dr. Mitter, KBOH PF	B - GA ČR	108 000

Pozn.: Ve sloupci „Zdroj“ u grantů uvést: A = mezinárodní a zahraniční granty, B = GAČR, C = rezortní ministerské granty (včetně výzkumných záměrů MŠMT, s výjimkou FRVŠ); u ostatních uvést název instituce, která výzkum. projekt zadala

2.11 Infrastruktura součásti (materiální, technické a informační zajištění), dostupnost informačních zdrojů a rozvoj informační infrastruktury

Tabulka 9

Vysokoškolské knihovny, knihovnicko-informační služby
údaje za knihovnu PF (slouží pro PF, PŘF, FF)

Přírůstek knihovního fondu za rok	5 561
Knihovní fond celkem	256 072
Počet odebíraných titulů periodik:	
- fyzicky	368
- elektronicky (odhad) ⁴	0
Otevírací doba za týden ¹ (fyzicky)	55
Počet absenčních výpůjček ²	42 220
Počet uživatelů ³	3 154
Počet studijních míst	148
Počet svazků umístěných ve volném výběru	35 200

- 1) Rozumí se počet otevíracích hodin týdně toho provozu vysokoškolské knihovny, který má nejdelší otevírací dobu. Otevírací doby jednotlivých provozů se nesčítají!
Termínem „fyzicky“ se rozumí osobní návštěva knihovny, nikoli elektronická komunikace.
- 2) Včetně prolongace.
- 3) Uvádějí se zaregistrovaní uživatelé k 31.12.2006, tj fyzické nebo právnické osoby zaregistrované v knihovně, které jsou oprávněné půjčovat si dokumenty z jejího fondu (domů nebo prezenčně) a které během vykazovaného období byly nově zaregistrovány nebo jejich registrace byla obnovena.

- 4) Uvádějí se pouze tituly periodik, které knihovna sama předplácí (resp. získává darem, výměnou) v papírové nebo elektronické verzi; nezahrnují se další periodika, k nimž mají uživatelé knihovny přístup v rámci konsorcií na plnotextové zdroje.

Infrastruktura výzkumu a vývoje na národní i mezinárodní úrovni

Ústřední knihovna Pedagogické fakulty UJEP je zapsána do evidence knihoven Ministerstva kultury ČR podle zákona č. 257/2001 Sb. jako základní knihovna se specializovaným knihovním fondem (evid. č. 3228/2002). Od transformace fakulty poskytuje služby též Přírodovědecké fakultě UJEP a Filozofické fakultě UJEP.

Knihovna získala v roce 2006 celkem 5561 knihovních jednotek a odebírala 368 titulů periodik, celkový počet knihovních jednotek činí 256 072. Na nákup knih a periodik bylo vynaloženo 1 963 tis. Kč (včetně prostředků z grantů).

Uživatelé počítačové sítě Univerzity J. E. Purkyně měli možnost využívat řadu elektronických informačních zdrojů z kooperativních projektů programu *1N Informační infrastruktura výzkumu*:

1N04033 Informační zdroje pro ekonomický výzkum (DSI Full Campus Solution, EIU ViewsWire); 1N04057 Pokračování licence Literature Online pro akademické instituce; 1N04060 Konsorciální zpřístupnění základních uměleckohistorických a teoretických informačních zdrojů pro vizuální umění a architekturu. (Art Full Text, Art Index Retrospective 1929-1984, Grove Art Online); 1N04124 Primární elektronické informační zdroje z oblasti technických a aplikovaných přírodních věd pro vědu a výzkum (Elsevier Science Direct, Kluwer, Springer Link, Wiley Interscience); 1N04129 Databáze EBSCO - zdroj vědeckých informací pro humanitní a společenské obory; 1N04144 Multilicence na vstup do Web of Knowledge (přístup do Web of Science a Journal Citation Reports); 1N04186 Multilicence pro zajištění kontinuity přístupu k přírodovědným informačním zdrojům (EnviroNetBase, Environmental Sciences & Pollution Management Database, GeoBase, GeoRef, Knovel). Další informační zdroje byly zpřístupňovány mimo rámec programu 1N (Oxford Reference Online, Encyclopedia of Education, SCOPUS, Česká národní bibliografie). Knihovna PF zajišťovala v rámci UJEP propagaci těchto elektronických informačních zdrojů na seminářích „Prezentace elektronických informačních zdrojů“ konaných 7. 3. 2006 (v rámci celostátní akce „Březen měsíc Internetu“) a 3. 10. 2006 (v rámci „Týdne knihoven“), poskytovala individuální konzultace uživatelům.

Knihovna realizovala základní knihovnicko-informační služby. 3154 registrovaných uživatelů uskutečnilo 42220 protokolovaných absenčních výpůjček. Meziknihovní výpůjční službou bylo z jiných knihoven v České republice vypůjčeno pro naše uživatele 248 svazků a ze zahraničí 44 svazků. Knihovní fondy byly zpřístupněny též v několika studovnách na katedrách. Knihovna působila jako zpracovatelské pracoviště pro zhotovování elektronických kopií v rámci projektů VPK (Virtuální polytechnická knihovna) a ePK (Elektronická pedagogická knihovna).

Pokračovaly dříve zavedené elektronické služby (online katalog knihovny, naskenované lístkové katalogy, výběr přírůstků). Knihovna PF dokončila retrokonverzi lístkového katalogu (jako dílčí projekt rozvojového projektu 186 „Modernizace a rozvoj IT technologií a služeb na UJEP“).

V programu 1N *Informační infrastruktura výzkumu* pokračoval projekt 1N04148 Informační zdroje pro oblast fyziky plazmatu, plazmatických technologií a jimi připravovaných materiálů (řešitel PhDr. Brožek). PhDr. Brožek je též spoluřešitelem projektu 1N04144 Multilicence na vstup do Web of Knowledge. Knihovna se podílela na aktivitách Sdružení knihoven České republiky, Asociace knihoven vysokých škol České republiky a Svazu knihovníků a informačních pracovníků České republiky. PhDr. Brožek vystoupil

s příspěvky na odborných konferencích (Knihovny současnosti 2006) a publikoval v odborném tisku.

V budově České mládeže OMP PF UJEP v roce 2006 inovovalo počítačovou učebnu s 20ks PC, vznikla odborná učebna hudební informatiky katedry hudební výchovy s 10 ks PC. V budově Hoření CCV PF UJEP inovovalo počítačovou učebnu s 16 ks PC, na katedře matematiky vznikla nová počítačová studovna s 5 ks PC. Do 3 učeben byla instalována plátna, dataprojektory s počítačem a DVD přehrávačem. Byly inovovány počítače umístěné na chodbě Pedagogické fakulty určené pro přístup do STAGu. Celkový počet PC k dispozici pro studenty je 141 ks.

3. Kvalita a kultura akademického života

3.1 Sociální záležitosti studentů a zaměstnanců

Studentům PF UJEP je vypláceno několik typů stipendií. Vyplácení ubytovacích a sociálních stipendií, která nově definuje zákon, se v roce 2006 řídila Stipendijním řádem UJEP. Na základě Stipendijního řádu PF UJEP pak byla studentům vyplácena další stipendia – prospěchová, mimořádná, katedrální, sociální a stipendia pro studenty ve studovnách a PVS. Celkový objem stipendií vyplacených v roce 2006 studentům PF UJEP zachycuje následující přehled:

Stipendia 2006	
Prospěchová	460 000,- Kč
Sociální	339 000,- Kč
Katedrální	483 195,- Kč
Mimořádné	461 500,- Kč
SVOČ, PVS, Studovny	397 092,- Kč
Celkem	2 140 787,- Kč

Příjmy stipendijního fondu PF UJEP tvoří zejména poplatky spojené se studiem, které platí studenti překračující standardní dobu studia zvětšenou o jeden rok, nebo studenti studující další studijní program. Od roku 2006 byl způsob vyměření poplatků sladěn s novelou vysokoškolského zákona, kdy studenti dostávají od PF rozhodnutí. Snížení či prominutí poplatků je pak v kompetenci rektora UJEP, který se však řídí doporučením děkana PF. V tomto ohledu byly poplatky spojené se studiem prominuty či výrazně sníženy studentům sociálně slabším či studentům, kteří se v rámci svého studia zúčastnili vzdělávacího programu Socrates/Erasmus a část studia absolvovali na zahraniční vysoké škole.

Akademickým i neakademickým pracovníkům byly přiznávány odměny k pracovním a životním výročím. Vedení PF se snaží podporovat postižené občany tím, že v rámci tzv. náhradního plnění odebírá služby a zboží chráněných dílen a každoročně obnovuje spolupráci s teplickou společností ARKADIA. Pracovníci fakulty si v průběhu roku mohou vybírat ze dvou druhů stravování, pracovníci nepřetržitého provozu (recepce) si mohou objednávat mražené potraviny i na noc a dny pracovního volna. V roce 2006 byla uskutečněna u všech akademických a neakademických pracovníků valorizace mzdy o 5%.

3.2 Znevýhodněné skupiny uchazečů/studentů na součásti

Přístup pro tělesně handicapované studenty (vozičkáře) je umožněn do nově rekonstruované hlavní budovy PF („stará budova“) bezbariérovým vchodem u recepcce, kde je pro tyto studenty umístěno sociální zařízení (WC). Podobné sociální zařízení je ještě ve 4. patře této budovy. Do jednotlivých podlaží budovy vyveze studenty nový výtah, do suterénních a půdních prostor, kde také probíhá výuka, je přístup umožněn pohyblivými plošinami pro vozičkáře.

Znevýhodněné skupiny uchazečů nejsou v rámci přijímacího řízení na PF UJEP žádným konkrétním opatřením řešeny, k uchazečům je přistupováno individuálně tam, kde je součástí přijímací zkoušky motivační pohovor. Možnosti studia handicapovaných jedinců diskutovala v roce 2006 např. katedra tělesné výchovy, tato opatření vstoupí v platnost v dalších letech.

3.3 Mimořádně nadaní studenti

Mimořádně nadaní studenti jsou na PF UJEP cílevědomě využíváni na pozicích pomocných vědeckých sil, práce nejlepších studentů se pak prezentují v rámci soutěží, jako jsou např. SVOČ. Těmto studentům jsou také určena stipendia vyplácená podle Stipendijního řádu PF UJEP – jedná se o stipendia prospěchová, katedrální, mimořádná a stipendia za SVOČ a PVS (celkem bylo v rámci těchto stipendií v roce 2006 vyplaceno 1 801 787 Kč, což je 84% veškerých prostředků vyplacených na stipendiích).

Profilaci mimořádně nadaných studentů pak umožňují na některých katedrách povinně volitelné a volitelné kurzy, případně zadání obtížnějších diplomových úkolů. V oborech hudební výchova a výtvarná výchova pak mohou nadaní studenti pokračovat v doktorském studijním programu.

3.4 Partnerství a spolupráce

Tabulka 10

PF má uzavřeny následující smlouvy o spolupráci (stav k 31. 12. 2006):

partner	předmět spolupráce	smlouva uzavřena	poznámka
SUWECO CZ s.r.o. Štířín	dodávka zahraničních periodik	17. 10. 2006	<i>rok 2007</i>
MU Brno, UK Praha	společná oborová rada - doktorský studijní program na KVV PF UJEP	19. 6. 2006	<i>po dobu akreditace</i>
Technická univerzita v Liberci	zajištění programu Pregraduální a rozšiřující vzdělávání na pedagog. fakultách	6. 6. 2006	
Centrum pro studium vysokého školství	zajištění programu Rozvoj elektronických forem vzdělávání v rámci nabídky CCV PF UJEP	6. 6. 2006	<i>do 30. 6. 2008</i>
Vězeňská služba ČR	společné vytvoření systému ICT gramotnosti jako prevence dlouhodobé nezaměstnanosti	10. 4. 2006	
Dopravní vzdělávací institut a.s.	zajištění kurzů CCV	16. 1. 2006	
Úřad práce v Ústí n. Lab.	spolupráce při praktické výuce	1. 12. 2005	
Most k naději, obč. sdr., Most	spolupráce při praxích studentů	30. 11. 2005	

Arkádie Teplice	spolupráce při zajištění pedagogických praxí	2. 11. 2005	
ZŠ Bílina (při utečeneckém táboře)	spolupráce při zajištění pedagogických praxí	30. 10. 2005	
Ústav sociální péče Teplice	spolupráce při praxích studentů	30. 10. 2005	
Centrum komunitní práce v Ústí n. L.	spolupráce při zajištění rekvalifikačního programu	18. 7. 2005	
Vysoká škola výtvarných umění Bratislava	spolupráce vysokých škol	23. 2. 2005	do 17. 4. 2008
Západočeská universita v Plzni	společné uskutečňování doktorského studijního programu - bohemistika	20. 10. 2004	po dobu akreditace
Kristianstad University, Švédsko	vědecká spolupráce, sympozia, konference, vzdělávací programy, výměna informací	9. 6. 2003	
Prešovská univerzita, Slovensko	vědecká spolupráce, publikace, informace, získávání zaměstnanců, odborná pomoc, granty	5. 6. 2003	na 5 let
Vladimírská státní pedagogická univerzita Ruská federace	výměny, sympozia, přijímání studentů, výzkumné záměry	8. 10. 2003	
Masarykova nemocnice v Ústí n. L.	zvyšování kvalifikace zdravotnických pracovníků, věda a vývoj. Propagace, témata DP	30. 9. 2003	
Krajská hospodářská komora Ústí nad Labem	výzkum, konzultace, přednášky, komise, investiční záměry	16. 9. 2003	
Ústav anorganické chemie AV ČR, Řež u Prahy	věda, témata prací, praktikantské pobyty, propagace, výzkum, konzultace, kurzy	1. 5. 2003	
Vltava - Labe Press a.s., Ústí nad Labem	reklama, tombola	11. 2. 2003	15. 2. 03 - 28. 2. 03
Katolická univerzita v Ružomberoku, Slovensko	věda a pedagogika	26. 9. 2002	
Technische Universitat Dresden, SRN	germanistika, pedagogika, filosofie	27. 6. 1995	
University of Huddersfield School of Education, Huddersfield, Velká Británie	věda, výměna studentů, informace, konference, publikace	27. 6. 1995	
Pedagogická vysoká škola ve Freiburgu, SRN	výměna studentů a učitelů, evropské programy, informace	4. 5. 1994	
Gyorgy Bessenyei Institution of Higher Education in Nyiregyháza, Maďarsko	výměny studentů i pedagogiů, projekty, informace	6. 5. 1994	
Hogskolan I Karlstad, Švédsko	studentská výměna, výměna učitelů, projekty	28. 5. 1993	
Hochschule fur Technik, Wirtschaft und Sozialwesen, Zittau/Gorlitz, SRN	spolupráce, věda, výměna studentů, projekty, publikace, informace	12. 11. 1993	
Společnost při České televizi Člověk v tísni o.p.s.	spolupráce na projektech projektech Varianty - PHARE, Polis - EQUAL a SROP	2004	2008

4. Internacionalizace

4.1 Strategie součásti v oblasti mezinárodní spolupráce, prioritní oblasti

V roce 2006 pokračovala PF UJEP v rozvíjení spolupráce s těmito zahraničními vysokými školami nebo jejich součástmi:

- Technische Universität Dresden, Německo
- Hochschule für Technik, Wirtschaft und Sozialwesen Zittau/Görlitz, Německo
- Universität Dortmund, Německo
- Pedagogische Hochschule, Freiburg, Německo
- Nyíregyházi Főiskola, Maďarsko
- Universitetet i Oslo, Norsko
- Karlstads Universitet, Švédsko
- Přírodovedecká fakulta Univerzity P. J. Šafárika, Košice, Slovensko
- Katolícka univerzita v Ružomberku, Slovensko
- Univerzita Mateja Bela v Banskej Bystrici, Slovensko
- Prešovská Univerzita, Slovensko
- Univerzita Sv. Cyrila a Metoda v Trnavě, Slovensko
- Wyższą Szkołą Pedagogiczną w Częstochowie, Polsko
- Państwowa Wyższa Szkoła Zawodowa w Walbrzychu, Polsko
- Akademia Pedagogiczna im. Komisji Edukacji Narodowej, Kraków, Polsko
- Владимирский Государственный Педагогический Университет, Rusko
- Сочинский Государственный Университет Туризма и Курортного Дела, Rusko
- State University of New York College, Cortland, USA
- Российский Университет Дружбы Народов, Moskva, Rusko

V oblasti mezinárodní spolupráce se rozvíjí činnost především na jednotlivých pracovištích, ale i v rámci celé PF UJEP. Prioritou fakulty je spolupráce s partnerskými pracovišti především v rámci zemí Visegrádské čtyřky, kde má fakulta tradiční a dlouholeté vazby. Mezinárodní spolupráce se zaměřuje na společné pořádání mezinárodních konferencí, seminářů a symposií, na oblast mobility akademických pracovníků a studentů, na řešení společných otázek problematiky výzkumné a pedagogické činnosti, na přípravu společných publikací pracovníků PF UJEP a partnerských pracovišť. Strategie PF UJEP v oblasti mezinárodní spolupráce se zaměřuje zejména na posílení vzájemné přednáškové činnosti, jak formou mobility akademických pracovníků, tak formou zvaných přednášek, dále pak na rozvoj spolupráce v oblasti výzkumu a vývoje, která by měla vyústit v podávání návrhů společných grantových projektů zaměřených především do oblasti pedagogicko-psychologických aspektů přípravy budoucích učitelů a jejich dalšího vzdělávání. do oblasti metodologických a oborově didaktických otázek výuky jednotlivých aprobačních předmětů. Prioritou je rovněž rozvoj spolupráce PF UJEP s pracovišti v ostatních zemích Evropské unie.

Mobility akademických pracovníků a studentů byly v roce 2006 realizovány v rámci následujících bilaterálních smluv:

Katedra	Kód uni	Název	Kód oboru	TM	Kód oboru	SM
anglistiky	D CHEMNIT01	Technische Universität Chemnitz	09.1	2	09.1	3x4
anglistiky	UK LOUGHBO01	Loughborough University, Leicestershire	09.1	1	09.1	2x10
bohemistiky	D LEIPZIG01	Universität Leipzig	09.0	2	09.0	2x10
bohemistiky	D WURZBUR01	Bayerische Julius-Maximilians- Universität Würzburg	09.0	1	09.0	4x5
psychologie	D DRESDEN07	Hochschule für soziale Arbeit Dresden	14.5	2	14.5	2x5

tělesné výchovy	D PORTO01	Universidade do Porto	-	0	16.1	1x10
výtvarné výchovy	D KOLN01	Universität zu Köln	-	0	03.3	1x10
výtvarné výchovy	D OSNABRU01	Universität Osnabrück	-	0	03.3	1x10
germanistiky*	D ZITTAU01	Hochschule Zittau/Görlitz	09.3	4	09.3	5x5
germanistiky*	D DRESDEN02	Technische Universität Dresden	09.1	3	09.1	4x5
germanistiky*	D CHEMNIT01	Technische Universität Chemnitz	09.1	1	09.1	1x5
germanistiky*	D HANNOVER01	Universität Hannover	05.1	2	05.1	4x5

* katedra germanistiky je od 1. 9. 2006 součástí Filozofické fakulty UJEP.

TM – mobility akademických pracovníků

SM – mobility studentů (počet studentů x počet měsíců)

V rámci programu Socrates/Erasmus 1 se v roce 2006 katedra psychologie PF UJEP podílela na následujících intenzivních programech:

Program:	ERASMUS 1 / 29274-IC-3-2004-1-AT-ERASMUS-IPUC-16
Název:	AIDA: Attention-Interest-Desire-Action
Koordinátor:	Pädagogische Akademie des Bundes in Wien, Rakousko

Program:	ERASMUS TFPC –2005 –1-AT –ERASMUS – IPUC
Název:	TFPC: Towards Fascinating Physics and Chemistry
Koordinátor:	Pädagogische Akademie des Bundes in Wien, Rakousko

V rámci programu EU Socrates/Comenius 2 se v roce 2006 katedra anglistiky PF UJEP podílela na těchto programech:

Program:	Comenius 2.1 / 118762-CP-1-2004-NL
Název:	MICaLL - Moderating Intercultural Collaboration and Language Learning
Koordinátor:	Universitat Autònoma de Barcelona, Španělsko

Program:	Comenius 2.1 / 128865-CP-1-2006-BE-COMENIUS-C21
Název:	Kleine Helden in Not – Jungem auf der Suche nach ihren Identitäten
Koordinátor:	EHSAL Europese Hogeschool Brusel, Belgie

V roce 2006 byla katedra psychologie zapojena do programu Grundtvig 2:

Program:	Grundtvig 2 / G2-P-2006-8
Název:	SGE – Safety Goes Europe
Koordinátor:	Pädagogische Akademie des Bundes in Wien, Rakousko

V roce 2006 se katedra psychologie a katedra germanistiky zúčastnila těchto projektů AKTION Česká republika – Rakousko:

Program:	Aktion ČR-Rakousko / 45p5
Název:	Gemeinsames didaktisches Kolloquium der PADÄK Linz und der Pädagogischen Fakultät der UJEP Ústí zur interkulturellen Gestaltung des Sprachunterrichts an österreichischen und tschechischen Grundschulen / Hauptschulen mit unterrichtspraktischem Modul

Program:	Aktion ČR-Rakousko / 45p13
Název:	Einfluss der sprachlichen Besonderheiten auf die Zahlenverarbeitung bei Kindern

Program:	Aktion ČR-Rakousko / 45p15
Název:	Institutionalisierung der Gender Studies am Lehrstuhl für Germanistik der UJEP Ústí n. L. und gemeinsame editorische Tätigkeit

4.2 Zapojení součásti do mezinárodních vzdělávacích programů výzkumu a vývoje

V roce 2006 se PF UJEP nepodílela na žádném mezinárodním programu výzkumu a vývoje.

4.3 Členství akademických pracovníků součásti v mezinárodních a profesních organizacích a sdruženích (stručný přehled)

Katedra bohemistiky:

Prof. PhDr. Marie Čechová, DrSc.:

- členka redakční rady mezinárodního slavistického časopisu Stylistyka - Polsko
- členka redakční rady mezinárodního časopisu Bohemistyka - Polsko
- členka komise pro poetiku a stylistiku při mezinárodním komitétu slavistů
- členka komise pro školskou jazykovědnou terminologii při MŠMT a JS AV ČR
- vedoucí komise pro stylistiku, rétoriku a pragmalinguistiku
- vedoucí redaktorka časopisu ČJL

Prof. PhDr. Dobrava Moldanová, CSc.:

- členka PEN klubu
- členka Obce spisovatelů
- členka LVS AV ČR
- členka redakční rady mezinárodního časopisu Bohemistyka - Polsko

Doc. PhDr. Josef Peřina, CSc.:

- člen hlavního výboru LVS AV ČR
- předseda společnosti Podřipské muzeum - Roudnice nad Labem

Doc. PhDr. Ludmila Zimová, CSc.:

- vedoucí pobočky JS ČR - Ústí nad Labem

Katedra tělesné výchovy:

PaedDr. Ladislav Bláha, PhD.:

- reprezentant Federation International de Tchoukball
- člen výboru České kinantropologické společnosti
- člen České kinantropologické společnosti

Mgr. Jiří Kirchner, PhD.:

- Asociace psychologů sportu
- Česká kinantropologická společnost
- Masarykova Českomoravská sociologická společnost
- ISSP Internacional Society of Sport Psychologist
- FEPSAC European Society of Sport Psychologist
- EOE - European Institut for Outdoor Adventure Education and Experiential Learning
- člen International Adventure Therapy Committee
- člen České kinantropologické společnosti

Mgr. Hana Horklová:

- členka České kinantropologické společnosti
- členka republikové komise všeobecné gymnastiky Českého svazu moderní gymnastiky (KVG ČSMG)

Doc. Mgr. Vladimír Horkel, CSc.:

- člen České kinantropologické společnosti

Mgr. Jan Hnízdil, PhD.:

- člen České kinantropologické společnosti

PaedDr. Oto Louka, CSc.:

- Ústřední lektorský sbor ASČR /snowboarding/
- MŠMT ČR komise lektorů snowboardingu
- Interski ČR komise ÚZL, komise snowboardingu

Doc. MUDr. Ladislav Pyšný, CSc.:

- člen České kinantropologické společnosti
- člen České lékařské společnosti J. E. Purkyně
- člen České lékařské komory
- člen České společnosti tělovýchovného lékařství
- člen Společnosti pro sportovní traumatologii a artroskopii ČLS JEP

PaedDr. Ladislav Valter:

- člen metodické komise Českého atletického svazu
- člen komise atletiky ČAUS

Mgr. Martin Nosek:

- INTERSKI ČR, Svaz lyžařů ČR

Katedra matematiky:

Prof. RNDr. Jiří Cihlár, CSc.:

- člen Jednoty českých matematiků a fyziků, vědecké společnosti při ČSAV

Prof. RNDr. Jan Melichar, CSc.:

- člen Jednoty českých matematiků a fyziků, vědecké společnosti při ČSAV

Doc. RNDr. Tomáš Zdráhal, CSc.:

- člen Jednoty českých matematiků a fyziků, vědecké společnosti při ČSAV.

Mgr. Lukáš Círus:

- člen Jednoty českých matematiků a fyziků, vědecké společnosti při ČSAV.

Mgr. Jitka Hlaváčková:

- členka Jednoty českých matematiků a fyziků, vědecké společnosti při ČSAV.

Katedra anglistiky:

PhDr. Anna Kinovičová:

- členka Fulbright Scholars (Fulbrightovy nadace)

- členka Jednoty tlumočnicků a překladatelů (JTP)
- členka Komory soudních tlumočnicků ČR (KST ČR)

Doc. Natalia Orlová, CSc.:

- členka mezinárodní asociace TESOL (Teachers of English to Speakers of Other Languages, Inc.)

PhDr. Dana Sedlmajerová, CSc.:

- členka Fulbright Scholars (Fulbrightovy nadace)

Katedra hudební výchovy:

Prof. PhDr. Josef Říha:

- člen mezinárodní poroty sborového festivalu Svátky písní; pořadatel – Festa Musicale Olomouc, za podpory MŠMT, MK ČR, Krajského úřadu Olomouc.

Doc. PhDr. Ivana Ašenbrennerová, Ph.D.

- členka poroty mezinárodní soutěže pěveckých sborů MUNDI CANTAT v Olomouci .
- členka mezinárodní poroty sborového festivalu Svátky písní; pořadatel – Festa Musicale Olomouc, za podpory MŠMT, MK ČR, Krajského úřadu Olomouc.

Doc. PaedDr. Jiří Holubec, Ph.D.

- ředitel Mezinárodního symposia o sborovém zpěvu Cantus choralis (od r. 2003).

Doc. PaedDr. Vladimír Kuželka:

- člen mezinárodní poroty sborového festivalu Svátky písní; pořadatel – Festa Musicale Olomouc, za podpory MŠMT, MK ČR, Krajského úřadu Olomouc.

Doc. Petr Slavík:

- předseda odborné poroty mezinárodní klavírní soutěže „Virtuosi per musica di pianoforte“.

PhDr. Lenka Příbylová, Ph.D.:

- členka přípravného výboru Sasko-český hudební festival, spolek Drážďany.
- členka Společnosti Z. Fibicha.
- členka České společnosti pro hudební vědu.

Katedra psychologie:

Doc. PhDr. Marta Langová, CSc.:

- členka Asociace školních psychologů.
- členka České asociace pedagogického výzkumu.

Doc. PhDr. Dobromila Trpišovská, CSc.:

- členka Asociace školních psychologů.
- členka České asociace pedagogického výzkumu.

Doc. PhDr. Lenka Hříbková, CSc.:

- členka Asociace školních psychologů.

- členka České asociace pedagogického výzkumu.

PhDr. I. Wedlichová, Ph.D.:

- členka Asociace školních psychologů.
- členka České asociace pedagogického výzkumu.
- členka Česká lékařská společnosti.

PhDr. Vladislava Heřmanová, Ph.D.:

- členka Asociace školních psychologů.
- členka České asociace pedagogického výzkumu.
- členka České pedagogické společnosti.

Centrum pedagogické praxe:

Mgr. Anita Balcarová:

- členka České asociace pedagogického výzkumu.- od roku 2003.
- členka České pedagogické společnosti – od roku 2003.

Centrum jazykové přípravy:

Mgr. Bohumila Roubalová:

- členka CASAJC.

Katedra výtvarné výchovy:

Mgr. Jitka Géringová, Ph.D.:

- od 1998 členka o.p.s Lidé výtvarnému umění - Výtvarné umění lidem.
- od 1995 členka Unie výtvarných umělců ústecké oblasti.
- od 1998 členka české sekce International Society for Education through Art (INSEA).
- od 1999 členka České arteterapeutické asociace (ČAA).
- od 2001 Fellow of Civic Education Project Central Europe (CEP CE).

Mgr. Martin Mrázik, Ph.D.:

- od 1997 předseda Unie výtvarných umělců ústecké oblasti.
- od 1997 člen rady Unie výtvarných umělců České republiky.
- od 1998 předseda občanského sdružení KENTAURA.

Mgr. Jan Řezáč:

- od 1997 člen UVU ústecké oblasti.
- od 2000 člen Klubu konkréťistů.

Mgr. Kateřina Dytrtová, Ph.D.:

- od 1996 členka české sekce International Society for Education through Art (INSEA).

Mgr. Martin Raudenský:

- od r. 2004 člen Klubu ilustrátorů dětské knihy (kolektivní člen IBBY)

Prof. Miloš Michálek:

- od r. 1989 člen Unie výtvarných umělců Ústecké oblasti v Ústí n.L.
- od r. 1991 člen české sekce International Society for Education through Art (INSEA).
- od r. 2001 člen o.p.s. Lidé výtvarnému umění - Výtvarné umění lidem.
- od r. 2006 člen nákupní komise jako poradní sbor ředitele pro oblast sbírkotvornou, Severočeská galerie výtvarného umění v Litoměřicích

Prof. Jiří David:

- člen české sekce International Society for Education through Art (INSEA).
- člen redakční rady Listy INSEA, periodikum České sekce INSEA v Praze.
- člen redakčního okruhu spolupracovníků odborného časopisu Výtvarná výchova v Praze

Prof. Jiří Bartůněk:

- od r. 1989 člen Unie výtvarných umělců Ústecké oblasti v Ústí n.L.
- od 2001 předseda správní rady Obecně prospěšné společnosti „Lidé výtvarnému umění - výtvarné umění lidem“ v Ústí nad Labem.

Katedra pedagogiky:

PhDr. Jiří Škoda, Ph.D.

- člen České asociace pedagogického výzkumu
- člen České pedagogické společnosti
- člen České společnosti chemické

PaedDr. Pavel Doulík, Ph.D.

- člen České asociace pedagogického výzkumu
- člen České pedagogické společnosti

Prof. PhDr. Martin Bílek, Ph.D.

- Místopředseda výboru Odborné skupiny pro chemické vzdělávání a člen České společnosti chemické
- člen České asociace pedagogického výzkumu
- člen České sekce Mezinárodní společnosti pro inženýrskou pedagogiku
- Garant pracovní skupiny "Knowledge Management and ICT in Education" Mezinárodní společnosti pro inženýrskou pedagogiku
- člen Mezinárodní organizace pro přírodovědné a technické vzdělávání IOSTE
- tajemník České sekce Mezinárodní akademie věd
- člen sdružení Czechdidac
- Člen Sekce pro výchovu a vzdělávání České komise pro UNESCO

PhDr. Slavomil Fischer, Ph.D., MBA

- člen České asociace pedagogického výzkumu
- člen České psychopedické společnosti

Doc. PhDr. Ing. Lenka Hajerová-Müllerová, Ph.D.

- člen České asociace pedagogického výzkumu
- člen Slovenské perinatologické společnosti

4.4 Mobilita studentů a akademických pracovníků

Tabulka 11 a, b, c

Programy EU pro vzdělávání a přípravu na povolání

Program	Socrates Erasmus	Socrates				Leonardo
		Comenius	Grundtvig	Lingua	Minerva	
Počet projektů	1 celouniverzitní	2	1			1 spolupráce UJEP, Úřadu práce a Centra komunitní práce
Počet vyslaných studentů/celkový počet studentoměsíců	83/415					
Počet přijatých studentů/ celkový počet studentoměsíců	5/25					
Počet vyslaných AP / celkový počet učitelotýdnů	34/34	1/1	1/1			2/2
Počet přijatých AP / celkový počet učitelotýdnů	13/13					
Dotace (v tis. Kč)	4400	187	22			-

Ostatní programy

Program	Ceepus	Aktion	Ostatní
Počet projektů		3	4
Počet vyslaných studentů/celkový počet studentoměsíců		16/64 dnů	1/10
Počet přijatých studentů/ celkový počet studentoměsíců		11/44 dnů	
Počet vyslaných AP / celkový počet učitelotýdnů		11/44 dnů	3/31
Počet přijatých AP / celkový počet učitelotýdnů		11/53 dnů	5/5
Dotace (v tis. Kč)		168	330

Pozn.: Ve sloupci Ostatní uveďte všechny programy VVŠ, které není možno jinak zařadit

Další studijní pobyty v zahraničí

Program	Vládní stipendia	Přímá meziuniverzitní spolupráce / z toho Rozvojové programy (RP)	
		v Evropě / z toho RP	mimo Evropu / z toho RP
Počet projektů		1	
Počet vyslaných studentů/celkový počet studentoměsíců		29/113	
Počet přijatých studentů/ celkový počet studentoměsíců			
Počet vyslaných AP / celkový počet učitelotýdnů	5/32		
Počet přijatých AP / celkový počet učitelotýdnů			

4.5 Nabídka studia v cizích jazycích

PF UJEP nemá v současné době akreditovaný žádný studijní program a obor v cizím jazyce. V roce 2006 byl Akreditační komisi Vlády ČR předložen návrh studijního oboru Hra na klavír v anglickém jazyce (The Piano Playing) v bakalářském studijním programu B 8202 Hudební umění (Musical Arts). Akreditace však tomuto studijnímu oboru nebyla udělena.

4.6 Společné studijní programy

Na PF UJEP nebyly v roce 2006 akreditovány ani otevírány žádné studijní programy, které by PF UJEP zajišťovala společně s dalšími vysokými školami v ČR či v zahraničí. Ve spolupráci se PdF UK v Praze a s PdF ZČU v Plzni byl připraven návrh společného studijního oboru Teorie vzdělávání v bohemistice v doktorském studijním programu P 7507 Specializace v pedagogice. Akreditační komise však PF UJEP akreditaci pro tento obor neudělila.

PF UJEP se však podílí na přípravě akreditací a výuce některých předmětů (zejména z oborů pedagogika, psychologie a tělesná výchova) studijních oborů dalších součástí UJEP - Přírodovědecká fakulta, Filozofická fakulta, Fakulta výrobních technologií a managementu, Fakulta sociálně ekonomická a Ústav zdravotnických studií. Na této úrovni je společná spolupráce velmi rozvinuta a lze ji očekávat i do budoucna.

5. Zajišťování kvality činností realizovaných na VŠ

5.1 Systém hodnocení kvality vzdělávání na součásti - vnitřní a vnější hodnocení

V roce 2006 neproběhlo na fakultě žádné hodnocení kvality vzdělávání.

5.2 Vnitřní hodnocení:

Výsledky hodnocení a jejich využití

Vnitřní hodnocení akademických pracovníků bylo provedeno jako každoročně v souvislosti s jejich publikační aktivitou. Byl k tomu použit modul PUBLIK databázového systému osobní bibliografické databáze OBDPro. Nedílnou každoroční součástí hodnocení kvality vzdělávání na PF je i sledování doktorských studií, habilitačních řízení a řízení ke jmenování profesorem. Výsledky hodnocení mají rovněž přímou vazbu na mzdové ohodnocení pracovníků. Soustavný tlak na zvyšování kvalifikace pracovníků se projevuje i v meziročním nárůstu studujících i absolvujících v doktorských studijních programech.

Hodnocení kvality vzdělávací činnosti studenty na PF probíhá oficiálně elektronicky přes systém STAG. Studenti mají možnost hodnotit dotazníkem kvalitu semestru (zimní, letní) a případně též konkrétní kurz. K tomu je však třeba, aby bylo hodnocení kurzu otevřeno jeho garantem z řad akademických pracovníků. V roce 2006 se opakovaně ukázalo velkým problémem, že tzv. dotazník B (hodnocení kvality konkrétního kurzu) otevřel jen nízký počet garantů. Tato nepříznivá situace byla řešena na poradě vedoucích pracovníků, kteří v rámci svých pracovišť mají přímou zodpovědnost za své akademické pracovníky.

Na druhou stranu se hodnocení kvality výuky neseťkalo v roce 2006 ani ze strany studentů s příliš velkou odezvou. Ve většině případů nebylo možno hodnocení statisticky vyhodnotit pro nízký počet respondentů.

5.3 Vnější hodnocení, včetně mezinárodního hodnocení

V roce 2006 neproběhlo na fakultě žádné vnější hodnocení.

5.4 Údaje o finanční kontrole na součásti:

Zřízení, udržování a efektivnost vnitřního kontrolního systému

Finanční kontrola je na Pedagogické fakultě prováděna v souladu se zákonem 320/2001 Sb. a směrnice rektora UJEP č. 1/2005, popř. na základě dalších navazujících předpisů.

Systém vnitřní finanční kontroly na PF funguje konkrétně tak, že každému pracovišti fakulty je po dokončení rozpočtu PF přidělen limit finančních prostředků na rozpočtový rok a je vyhotoven podpisový vzor příkazce operace a jeho zástupce. Čerpání rozpočtových zdrojů, resp. takto definovaných limitovaných výdajů, je potom prováděno průběžně podle konkrétních potřeb pracoviště.

Obdobná situace je zavedena u externích finančních zdrojů – tzn. u financování provozních výdajů z projektů a grantů.

Jinak je tomu u tzv. individuálních výdajů – tzn. výdajů investičních. Zde je každý nákup předem schválen děkanem fakulty a zároveň je na každou akci vyhotoven individuální příslib. V tomto okamžiku je kontrolována účelnost, oprávněnost a výše výdaje. Teprve potom je nákup realizován. Konečný účetní doklad je potom podepsán, resp. odsouhlasen k účetní likvidaci, děkanem fakulty nebo jím určeným zástupcem – opět dle podpisového vzoru.

Určitou výjimku ve schvalování provozních výdajů má Centrum celoživotního vzdělávání PF, protože toto centrum není financováno rozpočtovými zdroji, ale vlastními výnosy z externí hlavní činnosti. Aby bylo možno realizovat výdaje CCV podle naplnění jeho výnosů, je zde zaveden nikoliv celoroční limit na výdaje, ale každý výdaj je předem odsouhlasen a pak teprve realizován – vždy vedením fakulty.

Aby byla ověřena účinnost jednotlivých rozhodnutí vedení PF, jsou v průběhu finančního roku prováděny dílčí namátkové kontroly.

Během prvního pololetí roku 2006 byly provedeny 4 kontroly:

- účtování o provozních zálohách PF – bez zjištění,
- účtování služeb OMP – bez zjištění,
- účtování reprografických služeb – knihovna Pasteurova ul. – bez zjištění,
- účtování reprografických služeb – knihovna Hoření – bez zjištění.

Během druhého pololetí roku 2006 bylo provedeno 2 kontroly:

- formální správnost účetních dokladů EO PF – bez zjištění,
- formální správnost účetních dokladů CCV PF – bez zjištění.

6. Rozvoj PF

6.1 Zapojení do Rozvojových programů MŠMT

Tabulka 13

Zapojení PF v Rozvojových programech na r. 2006

Rozvojové programy	Počet podaných projektů	Počet přijatých projektů	Poskytnuté fin. prostředky v tis. Kč	
			kapitálové	běžné
Program na podporu rozvoje struktury a modulární stavby studijních programů				
Program na přípravu a rozvoj studijních programů pro učitele	3	1 pokračující	0	800
Program na rozvoj moderních zdrojů	1	1		483
Program na podporu zdravotně handicapovaných studentů a uchazečů ze znevýhodněných sociálních skupin				
Program na podporu vytváření společných struktur mezi VŠ a odběratelskou sférou				
Program na podporu rozvoje internacionalizace				
Program na podporu zvýšení kvality řízení veřejných VŠ				
Program na podporu zvýšení zájmu nadané mládeže o studium technických a přírodovědných oborů				
Celkem	4	2	0	1283

6.2 Zapojení do projektů FRVŠ

Tabulka 14

Zapojení PF v programech FRVŠ

Tematický okruh	Počet přijatých projektů	Poskytnuté fin. prostř. v tis. Kč		
		kapitálové	běžné	celkem
A	1	1 324	80	1 404
B	1		111	111
C				
D				
E	1		152	152
F	9		821	821
G				
Celkem	12	1 324	1 164	2 488

A

Doc. Kuželka – 1.324 tis. Kč + 80 tis. Kč

B

Prof. Čechová – 111 tis. Kč

E

Dr. Brožek – 152 tis. Kč

F

Mgr. Nitsche – 69 tis. Kč

PhDr. Novotná – 120 tis. Kč

Mgr. Pyšná - Kubátová – 70 tis. Kč

Mgr. Nosek – 115 tis. Kč

PhDr. Bergerová – 93 tis. Kč

Mgr. Hnízdil – 115 tis. Kč

PhDr. Škoda – 114 tis. Kč

Mgr. Koten - 43 tis. Kč

Mgr. Trnková – 82 tis. Kč

6.3 Zapojení do projektů ze Strukturálních fondů EU

Tabulka 15

Čerpání finančních prostředků se Strukturálních fondů EU

Operační program (název)	Opatření (název)	Projekt	Doba realizace projektu	Poskytnutá částka (v tis. Kč) běžné/kapitálové	Poskytnutá částka (v tis. Kč) na rok 2006 běžné/kapitálové
OP RLZ 3.2 - ESF	Podpora terciálního vzdělávání	Zlepšení profesních kompetencí učitele (Kuncová)	10/2005 – 09/2007	2 530/0	644/0
OP RLZ 3.2 - ESF	Podpora terciálního vzdělávání	Zkvalitnění pedagogických praxí (Balcarová)	12/2005 – 11/2007	5 288/0	556/0
OP RLZ 3.2 - ESF	Podpora terciálního vzdělávání	Čeština jako cizí jazyk v rámci inovace (Šindelářová)	06/2006 - 06/2008	1 439/0	293/0
OP RLZ 3.2 - ESF	Podpora terciálního vzdělávání	Rozvoj elektronických forem vzdělávání (Pejsar)	06/2006 – 06/2008	4 837/0	1 031/0
OP RLZ 3.2 - ESF	Podpora terciálního vzdělávání	Zvýšená vzdělávání v matematice (Zdráhal)	01/2007 – 06/2008	2 903/0	0/0
OP RLZ 3.2 - ESF	Podpora terciálního vzdělávání	Zkvalitnění pedagogických praxí (Balcarová)	12/2006 – 05/2008	2 642/0	0/0
Celkem (za OP 3.2)				19 639/0	2 524/0
OP RLZ 3.1 - ESF	Podpora terciálního vzdělávání	Využití Free Open licencí ve školství (Zdráhal)	10/2006 – 06/2008	2 103/0	220/0
OP RLZ 3.1 - ESF	Vzdělávání poskytovatelů	VIA – Vzdělávání terénních sociálních pracovníků (Fleischmann)	10/2006 – 03/2008	3 641/0	287/0
OP RLZ 3.1 - ESF	Zkvalitňování vzdělávání učitelů	Zkvalitňování vzdělávání pedagogů v oblasti HV (Frič)	10/2006 – 06/2008	1 852/0	48/0
OP RLZ 3.1 - ESF	Zkvalitňování vzdělávání učitelů	Inovace studia školského managementu (Hajerová-Mullerová)	10/2006 – 06/2008	2 550/0	59/0
OP RLZ 3.1 - ESF	Zkvalitňování vzdělávání učitelů	Využití ICT k přípravě učitele (Balcarová)	10/2006 – 06/2008	2 954/0	62/0
Celkem (za OP 3.1)				13 100/0	676/0
Phare		Vzdělávání terénních soc. prac. (Fleischmann)	2005 -2006	3 726/0	1 504/0
Phare		Systém kariérového poradenství (Čepičková)	2005 - 2006	2 544/0	2 149/0
Phare		Vytvoření systému ICT gramotnosti (Balcarová)	2005 - 2006	1 824/0	1 785/0

Celkem (za Phare)				8 094/0	5 438/0
118 762 Cp-1/2004	Comenius	Pavlíková	2004 - 2007	194/0	145/0
2.2a	Comenius	Pavlíková	2006 - 2007	79/0	42/0
Gruntvig 2		Heřmanová	2006 - 2008	138/0	22/0
Celkem (za ostatní)				411/0	209/0

Celkem (za všechny OP)				41 244/0	8 847/0
----------------------------------	--	--	--	-----------------	----------------

6.4 Investiční akce na PF

Programové financování - jiné investice

Tabulka 16b

Přehled akcí v programovém financování - jiné investice

Číslo akce	Název akce	Plánovaná na počátku roku *)	Stadium **)	Celkový finanční náklad	Z toho dotace ze státního rozpočtu				V běžném roce náklad		
					Celkem	v tom			Celkem	v tom	
						Kapitola 333-MŠMT	Spolufinancování EU	Jiné zdroje SR		Kapitola 333-MŠMT	Jiné zdroje
0	0	0	0	0	0	0	0	0	0	0	0
Celkem											

*) Pokud byla stavba na počátku roku v rozpočtu - vyznačte A, pokud nebyla - vyznačte N

**) Akce je na konci roku ve stadiu přípravy - vyznačte P, akce je ve stadiu realizace - vyznačte R, akce byla během roku dokončena - vyznačte D

Do textové části výroční zprávy, kapitola „Rozvoj vysoké školy“, uveďte stručnou charakteristiku činnosti během roku ke každé akci, zejména uveďte, proč došlo ke změně nákladů, k časovým prodáváním a jak budou tyto okolnosti řešeny.

7. Závěr

7.1 Shrnutí podstatných skutečností z jednotlivých kapitol výroční zprávy

Pedagogická fakulta byla i v roce 2006 organickou a nedílnou součástí UJEP. Vytvořila odpovídající pedagogickou, vědeckovýzkumnou a uměleckou činnost a jejím hlavním posláním je poskytovat vysokoškolské vzdělání budoucím učitelům a dalším pedagogickým pracovníkům pro různé stupně a druhy škol, školských i mimoškolských výchovných a vzdělávacích zařízení. Vedle toho bylo na PF možno studovat odborné bakalářské a navazující magisterské studijní programy, které jsou zaměřeny na poskytnutí kvalifikačních předpokladů pro práci ve státní a podnikatelské sféře, v médiích, v kulturní sféře a v neziskových organizacích, a jež umožňují rekvalifikaci dospělých.

Rok 2006 byl rokem dokončení transformace a zahájení stabilizace fakulty, rovněž prakticky až do poloviny roku 2006 probíhal proces strukturace učitelských studií, který byl nastartován již v roce předcházejícím.

V rámci přijímacího řízení podalo přihlášku ke studiu na PF celkem 3818 uchazečů, kteří usilovali o přijetí ke studiu v 5 bakalářských studijních programech, ve 3 magisterských studijních programech a v 1 doktorském studijním programu. Pro akademický rok 2006/2007 byla na PF naposledy otevírána tzv. dlouhá magisterská studia v oborech učitelství pro 2. stupeň ZŠ, učitelství pro SŠ a vychovatelství.

Zájem uchazečů o studium oproti roku 2005 mírně vzrostl (zhruba o 5% podaných přihlášek, o 21 více zapsaných), což lze vzhledem k proběhlé transformaci PF a odchodem některých kateder (včetně rozšíření akreditace studijních oborů na další součásti UJEP) považovat za příznivý stav. Nadále se zvyšoval počet studentů v bakalářských oborech, naopak podíl uchazečů zapsaných do magisterských programů má klesající tendenci. Velký zájem jeví uchazeči o obory v kombinované formě studia.

V roce 2006 bylo na PF UJEP celkově 572 neúspěšných studentů (ukončili studium jinak než absolvováním příslušného studijního programu). Studijní neúspěšnost však tvořila jen 80,6% neúspěšnosti oproti roku 2005 (absolutní pokles o 137 neúspěšných studentů), což lze považovat za pozitivní posun. Celková neúspěšnost absolventů PF UJEP pak byla v roce 2006 pouze 2%, což je pod průměrnou hodnotou pedagogických fakult v ČR (2,5%). Z toho vyplývá, že absolventi PF UJEP poměrně dobře nacházejí uplatnění na trhu práce.

PF také rozšířila nabídku kurzů v rámci Centra celoživotního vzdělávání; programy související se získáním kvalifikace pedagogického pracovníka byly akreditovány MŠMT. U vybraných programů CCV je umožněn vstup (přes přijímací řízení) do bakalářského nebo magisterského studia v souladu s § 60 zákona č. 111/1998 Sb.

Na základě novely zákona č. 111/1998 Sb., o vysokých školách a o změně a doplnění dalších zákonů byl všem absolventům (s datem absolvování po 1. 1. 2006) vydáván k diplomu namísto vysvědčení dodatek k diplomu (tzv. diploma supplement). Dodatek k diplomu je generován pomocí informačního systému STAG a je ve dvoujazyčné mutaci – v jazyce českém a anglickém. Absolventům před 1. 1. 2006 byl dodatek k diplomu vydáván ve dvoujazyčné mutaci na základě jejich žádosti.

Studentům PF UJEP je vypláceno několik typů stipendií. Vyplácení ubytovacích a sociálních stipendií, která nově definuje zákon, se v roce 2006 řídila Stipendijním řádem UJEP. Na základě Stipendijního řádu PF UJEP pak byla studentům vyplácena i další stipendia – prospěchová, mimořádná, katedrální, sociální a stipendia pro studenty ve studovněch a pomocné vědecké síly. Celkový objem stipendií vyplacených v roce 2006 studentům PF UJEP činil 2 140 787,- Kč.

V průběhu roku byly v diskusích mezi vedením a katedrami připraveny, ve vědecké radě fakulty projednány a akademickým senátem schváleny nové zásadní dokumenty: Dlouhodobý záměr rozvoje PF UJEP na léta 2006 - 2010 (a jeho Aktualizace na rok 2006) a Strategie vědecké, výzkumné a tvůrčí činnosti na PF UJEP na období 2006 – 2010, které stanovily základní priority PF týkající se obecných aspektů studia, jakož i odborné a umělecké činnosti pro další období.

7.2 Silné stránky součásti, její hlavní problémy a zásadní představy o jejich řešení (SWOT analýza)

Silné stránky PF:

- Přechod na tzv. strukturovaná studia tam, kde to umožňuje charakter studijního oboru (zejména učitelství pro 2. stupeň základních a učitelství pro střední školy) – snížení počtu neúspěšných studentů, větší prostupnost mezi studijními obory, možnost pokračování studia v navazujících magisterských programech dle zájmu studenta, akreditace jiných než „učitelských“ studijních programů (např. N 7401 Tělesná výchova a sport).

- Akreditace studijních programů a oborů vycházejících z potřeb praxe, které jsou pro PF UJEP specifické – Popularizace hudby a organizace hudebního života, Tělesná výchova a sport, Sociální pedagogika, Čeština pro cizince.
- Příprava učitelů pro 1. stupeň základních škol – rozšíření nabídky studijních oborů, koncepce studia v souladu s Rámcovými vzdělávacími programy, posílání kateder, které se přípravu učitelů 1. stupně ZŠ zabývají (včetně vzniku dvou nových kateder).
- Vysoká úspěšnost v získávání projektů Evropské unie (ESF).
- Pokračovalo se v nabídce dříve zavedených elektronických služeb (online katalog knihovny, naskenované lístkové katalogy, výběr přírůstků). Knihovna PF v roce 2006 dokončila retrokonverzi lístkového katalogu (jako dílčí projekt rozvojového projektu 186 „Modernizace a rozvoj IT technologií a služeb na UJEP“).
- Centrum celoživotního vzdělávání získalo projekt z ESF „Rozvoj elektronických forem vzdělávání“ a zahájilo přípravné práce na realizaci rozvojového projektu UJEP EDU Portál.

Slabé stránky PF:

- Personální situace na některých katedrách (katedra anglistiky, katedra psychologie) ohrožující akreditace a reakreditace studijních programů a oborů (zejména učitelských).
- Nízká úspěšnost v získávání grantových projektů (výzkumné záměry, GAČR, FRVŠ).
- Neúspěšné pokusy o rozšíření doktorských studijních oborů (Teorie vzdělávání v bohemistice) a o akreditaci studijních programů v anglickém jazyce.
- Prostorové problémy některých kateder – pracovní vyučujících, výukové prostory.

Příležitosti:

- Potenciál některých kateder úspěšně akreditovat nové studijní obory vycházející z potřeb praxe (katedra tělesné výchovy) a ve spolupráci s dalšími součástmi UJEP (katedra pedagogiky).
- Personální složení některých kateder, které umožňuje akreditaci habilitačního řízení a řízení ke jmenování profesorem (katedra hudební výchovy, katedra výtvarné výchovy) a případně dalších doktorských studií (katedra tělesné výchovy).

Rizika:

- Nedostatečné personální zabezpečení psychologických disciplín (interní habilitovaný pracovník) může ohrozit reakreditace navazujících magisterských studií (učitelství pro základní školy, učitelství pro střední školy).
- Personální situace na některých katedrách (katedra anglistiky, katedra bohemistiky) – nedostatečný počet habilitovaných pracovníků, věková struktura. Tyto faktory mohou ohrozit platnost stávajících akreditací a reakreditace studijních oborů, které tyto katedry odborně garantují.

7.3 Součást uvede, v čem je její činnost a rozvoj ve shodě s Dlouhodobým záměrem UJEP, dále uvede svá specifika a odlišnosti od DZ UJEP

PF byla a zůstává nedílnou, největší a zároveň také nejstarší součástí UJEP. Z tohoto pohledu vystupuje jako základní regionální vysokoškolský vzdělavatel, jehož hlavním posláním je poskytovat vysokoškolské vzdělání budoucím učitelům a dalším pedagogickým pracovníkům pro různé stupně a druhy škol, školských i mimoškolských výchovných a vzdělávacích zařízení. Výrazně, i po uskutečněných etapách transformace, rozvíjí své výzkumné, vývojové a umělecké aktivity, které jsou se vzděláváním bezprostředně propojeny

a orientovány zejména na potřeby širěji vymezeného regionu. Tato regionalita přesahuje oblast Ústeckého kraje a zahrnuje také Karlovarsko, Liberecko a část Středočeského kraje.

PF na základě přijatého DZ UJEP na léta 2006 – 2010 od samého počátku podporuje univerzitní projekt KAMPUS, který by postupně odstranil nepříznivé rozložení univerzitních objektů na dvanácti místech města Ústí nad Labem. Dvě budovy a přilehlá sportovní hala, které PF v současnosti spravuje, se nacházejí mimo plánovaný objekt KAMPUSU, ale po jeho realizaci se stanou jeho nedílnou součástí. Ve staré budově PF byla v roce 2006 dokončena celková rekonstrukce, v nově budově (z r. 1986) probíhá rekonstrukce sociálních zařízení, připravuje se celkové zateplení a zaplášťování budovy, na sportovní halu budou instalovány sluneční kolektory na ohřev teplé vody.

Jestliže UJEP usiluje v následujících pěti letech o získání všech tří stupňů vysokoškolského vzdělávání na všech svých součástech, PF realizuje doktorské studium již od roku 1998 a v roce 2006 byla jedinou součástí UJEP, která má právo habilitačního a jmenovacího profesorského řízení.

Vedle pravidelného ročního hodnocení výsledků výzkumné, vývojové a další tvůrčí činnosti začala PF v roce 2006 uplatňovat vlastní motivační systém pro absolventy doktorského studijního programu a ty akademické pracovníky, kteří podle vypsání kritérií úspěšně absolvují habilitační nebo profesorské jmenovací řízení. Vedle byly v roce 2006 vydány směrnice č. 1A „Stimulační systém k podpoře doktorského studia a habilitačního a jmenovacího profesorského řízení na katedrách PF“ a směrnice č. 3 „Motivační systém podpory přípravy realizace akreditace studijních oborů PF“.

Nedílnou součástí života se stává celoživotní vzdělávání. DZ UJEP na to správně reagoval požadavkem dopracovat systém celoživotního vzdělávání na jednotlivých součástech. PF poskytuje v rámci UJEP nejširší a nejpropracovanější systém CŽV. Centrum celoživotního vzdělávání v loňském roce získalo od MŠMT statut akreditovaného pracoviště v oblasti vzdělávání pedagogických pracovníků. V současné době má centrum 16 akreditovaných programů CŽV a 19 kurzů CŽV. Tento stav je výsledkem aktivní práce managementu CCV a kateder pedagogiky, psychologie, primárního vzdělávání a tělesné výchovy.

Přílohy

Přehled umělecké činnosti Katedry výchov uměním PF

Do přehledu umělecké činnosti jsou zahrnuty aktivity akademických pracovníků i studentů

Druh a význam akce	Regionální	Celostátní	Mezinárodní	Celkem
Samostatná výstava	Ústí n.L.- Chládková, Ústí n.L. – Linhartová, Úštěk - Kračmar		Passau/ Německo - Šavel	4
Účast na výstavách s katalogem	Chomutov – Šavel, Chomutov Kračmar, Prachatice – Studenti, Ústí n.L.- Studenti	Praha – Kračmar, Praha – Kračmar, Praha – Šavel, Hradec Králové - Šavel	Varšava/ Polsko – Kračmar, Varšava/ Polsko – Šavel Passau/ Německo – Šavel, Ostrow Wielkopolski / Polsko – Kračmar, Passau/ Německo - Studenti	13
Účast na výstavách	Hradec Králové - Šavel	Karviná – Šavel, Karviná – Kračmar, Český Těšín – Kračmar, Český Těšín – Šavel, Brno - Chládková		6
Účast na sympoziu, workshopu ocenění				

PhDr. Petr Zeman, Ph.D.

Druh a význam akce	Regionální	Celostátní	Mezinárodní	Celkem
Koncertní vystoupení Ústeckého dětského sboru	12. 5. 2006 Jubilejní koncert ke 40. výročí založení Ústeckého dětského sboru (ÚDS, Luscinia, Cvrček), Severočeské divadlo opery a baletu v Ústí n/L v 18:00 ¹		21. 3. 2006 v 19.00 v SDOB v UL - XIII. Mezinárodní festival sborového zpěvu - 3. fest. koncert – úvodní vystoupení Cvrčci + řízení ÚDS	
			29. 4. 2006 - Sborový koncert dívčího sboru Luscinia, přípravného sboru Cvrček a Singgemeinschaft Frauenchor Hillesheim (SRN) – Národní dům v Ústí nad Labem v 18.00 hod	
Idaho International Choral festival – Pocatello, USA			6.7.2006 - Mezinárodní koncert Ústeckého dětského sboru v rámci koncertního zájezdu do USA - Jensen Hall Pocatello (Idaho) 20,00h.	

¹ - profilové CD Ústecký dětský sbor 40 let – 1966-2006 – nahráno v r. 2004 ve studiu Českého rozhlasu Sever za hud. režie Ivana Dolejšího, vydáno u příležitosti jub. koncertu v roce **2006** (Západ slunce, Kum-Ba-Yah, Túrót észik a cigány, Joshua) – sbormistři Anna a Vlastimil Koblívi, Petr Zeman, kl. doprovod Václav Krahulík.

			8.7.2006 - Mezinárodní koncert Ústeckého dětského sboru v rámci koncertního zájezdu do USA – Jensen Hall Pocatello (Idaho), 19,30	
			9.7.2006 – Mezinárodní koncert Ústeckého dětského sboru v rámci koncertního zájezdu do USA – Kostel Highland 6 Ward LDS Church, Pocatello (Idaho), 11,00	
			10.7.2006 Koncert Ústeckého dětského sboru v rámci koncertního zájezdu do USA –Dillon, BCHS Auditorium - High School, 19,30	
International Choral festival Missoula – Montana, USA			12.7.2006 - Mezinárodní koncert Ústeckého dětského sboru v rámci koncertního zájezdu do USA – Southgate Mall – JC Penney Court – .Missoula (Montana) 14,00 h	
			13.7.2006 - Mezinárodní koncert Ústeckého dětského sboru v rámci koncertního zájezdu do USA – University Theatre – Missoula (Montana) –14,00h.-	
			13.7.2006 - Mezinárodní koncert Ústeckého dětského sboru v rámci koncertního zájezdu do USA – St. Anthony´s Paris Church– Missoula (Montana) – 20,00h.-	
			14.7.2006 - Mezinárodní koncert Ústeckého dětského sboru v rámci koncertního zájezdu do USA - International Children´s Choir Concert v University Theatre– Missoula (Montana) – 14,00h ²	
			15.7.2006 - Mezinárodní koncert Ústeckého dětského sboru v rámci koncertního zájezdu do USA – Festival Finale Concert v UM Adams Center– Missoula (Montana) –19,30h	
			16.7.2006 - Mezinárodní koncert Ústeckého dětského sboru v rámci koncertního zájezdu do USA - St. Francis Xavier Church– Missoula (Montana) –10,00h	
	16. 12. 2006 - Vánoční koncert Ústeckého dětského sboru v Městském divadle v Ústí nad Labem - řízení ÚDS –			Celkem: reg. 2 mezin. 12

² Živá nahrávka pro Montana Public Radio.

	17.00 hod			
Koncertní vystoupení Komorního muž. sboru Consilium	30. 3. 2006 - Společný koncert - smíšený sbor Ventilky a Consilium kostel sv. Ignáce v Chomutově – v 19.00hod			
	9. 6. 2006 10 let smíšeného pěveckého sboru ROMANCE – pohostinské vystoupení Consilia v rámci jubilejního koncertu v 19:00 hod			
	9. 9. 2006 - kulturní pořad Divadlo na schodech – Kalvárie na Ostrém (u Úštěka) – samostatné vystoupení v 18:00 hod			
	11.10.2006 - Koncert KHV u příležitosti 15. výročí založení UJEP – vystoupení sboru v rámci programu			
	9. 11. 2006 – Slavnostní zasedání Vědecké rady FSE UJEP u příležitosti 15. výročí založení FSE –ve 13:00 v aule UJEP			
	15. 12. 2006 - 4.advent. koncert smíšeného pěveckého sboru Gauneramus při Gymnáziu dr. Václava Šmejkala (Stavbařů 5, UL) –v 19:00 hod v Chrámě apoštola Pavla – pohostinské vystoupení			celkem: reg. 6
Koncertní vystoupení – zpěv sólo	24. 4. 2006 Malý jarní koncert studentů a pedagogů KHV - aula ZŠ v ul. České mládeže v 15.30		18. 11. 2006 Zborový koncert – Dívčí komorní sbor PF UJEP a pěvecké sbory Katolické univerzity v Ružomberku (Schola cantorum, Dixit Dominus, Benedictus) – v rámci projektu Liptovské zborové dny (výměna v rámci Socrates-Erasmus) – přednes Jiří Laburda: Exaudi nos Domine	
	10. 11. 2006 Výroční koncert u příležitosti jubilejí hudebních skladatelů J. Ježka a W.A. Mozarta – Pěvecké sdružení litoměřických učitelů – aula ZŠ B. Němcové v Litoměřicích v 18:00			
	13. 12. 2004 Vánoční koncert pěveckého oddělení KHV – aula ZŠ v ul. České mládeže v 16.00 hod			

	18. 12. 2006 přednes sólového bas. partu – J. J. Ryba: Česká mše vánoční – Chorea Academica – kostel v Chlumci v 18:00			
	19. 12. 2006 přednes sólového bas. partu – J. J. Ryba: Česká mše vánoční (zkrácená verze) – Chorea Academica – chodba budova PF v ul. České mládeže v 11:00			
	21. 12. 2006 přednes sólového bas. partu – J. J. Ryba: Česká mše vánoční – Pěvecké sdružení litoměřických učitelů – katedrála v Roudnici v 18.00			
	22. 12. 2006 přednes sólového bas. partu – J. J. Ryba: Česká mše vánoční – Pěvecké sdružení litoměřických učitelů – katedrála v Litoměřicích v 18.00			celkem: reg. 7 mezinár. 1
Soutěže			40. Trampská Porta 2006 – člen poroty finále mezinárodního festivalu – Letní kino v Ústí nad Labem, 24. 6. 2006 - poř. Česká táborská unie, KS města Ústí n/L, DKCh Ústí n/L, Ars Porta Bohemica o. s., Porta Slovensko	celkem: mezinár. 1

Doc. PaedDr. Anna Koblrová, CSc.

Druh a význam akce	Regionální	Celostátní	Mezinárodní	Celkem
Koncertní vystoupení Ústeckého dětského sboru	12. 5. 2006 Jubilejní koncert ke 40. výročí založení Ústeckého dětského sboru (ÚDS, Luscinia, Cvrček), Severočeské divadlo opery a baletu v Ústí n/L v 18:00 ³		21. 3. 2006 v 19.00 v SDOB v UL - XIII. Mezinárodní festival sborového zpěvu - 3. fest. koncert – úvodní vystoupení Cvrčci + řízení ÚDS	
			29. 4. 2006 - Sborový koncert dívčího sboru Luscinia, přípravného sboru	

³ - profilové CD Ústecký dětský sbor 40 let – 1966-2006 – nahráno v r. 2004 ve studiu Českého rozhlasu Sever za hud. režie Ivana Dolejšího, vydáno u příležitosti jub. koncertu v roce **2006** (Západ slunce, Kum-Ba-Yah, Túrót észik a cigány, Joshua) – sbormistři Anna a Vlastimil Koblrovi, Petr Zeman, kl. doprovod Václav Krahulík.

			Cvrček a Singgemeinschaft Frauenchor Hillesheim (SRN) – Národní dům v Ústí nad Labem v 18.00 hod	
Idaho International Choral festival – Pocatello, USA			6.7.2006 - Mezinárodní koncert Ústeckého dětského sboru v rámci koncertního zájezdu do USA - Jensen Hall Pocatello (Idaho) 20,00h.	
			8.7.2006 - Mezinárodní koncert Ústeckého dětského sboru v rámci koncertního zájezdu do USA – Jensen Hall Pocatello (Idaho), 19,30	
			9.7.2006 – Mezinárodní koncert Ústeckého dětského sboru v rámci koncertního zájezdu do USA – Kostel Highland 6 Ward LDS Church, Pocatello (Idaho), 11,00	
			10.7.2006 Koncert Ústeckého dětského sboru v rámci koncertního zájezdu do USA –Dillon, BCHS Auditorium - High School, 19,30	
International Choral festival Missoula – Montana, USA			12.7.2006 - Mezinárodní koncert Ústeckého dětského sboru v rámci koncertního zájezdu do USA – Southgate Mall – JC Penney Court – .Missoula (Montana) 14,00 h	
			13.7.2006 - Mezinárodní koncert Ústeckého dětského sboru v rámci koncertního zájezdu do USA – University Theatre – Missoula (Montana) –14,00h.-	
			13.7.2006 - Mezinárodní koncert Ústeckého dětského sboru v rámci koncertního zájezdu do USA – St. Anthony´s Paris Church– Missoula (Montana) – 20,00h.-	
			14.7.2006 - Mezinárodní koncert Ústeckého dětského sboru v rámci koncertního zájezdu do USA - International Children´s Choir Concert v University Theatre– Missoula (Montana) – 14,00h ⁴	
			15.7.2006 - Mezinárodní koncert Ústeckého dětského sboru v rámci koncertního zájezdu do USA – Festival Finale Concert v UM Adams Center– Missoula (Montana) –19,30h	
			16.7.2006 - Mezinárodní koncert Ústeckého dětského sboru v rámci koncertního zájezdu do USA - St. Francis Xavier Church– Missoula	

⁴ Živá nahrávka pro Montana Public Radio.

			(Montana) –10,00h	
	16. 12. 2006 - Vánoční koncert Ústeckého dětského sboru v Městském divadle v Ústí nad Labem - řízení ÚDS –17.00 hod			Celkem: reg. 2 mezin. 12

PhDr. Petr Ježil, Ph.D.

Druh a význam akce	Regionální	Celostátní	Mezinárodní	Celkem
Provedení mužského sboru JDU KOLEM KRČMY	30.3.2006 Kostel sv. Ignáce Chomutov – mužský komorní sbor CONSILIUUM			
Provedení cyklů melodramů BABÍ LÉTO a USPÁVANKY	12.4.2006 KHV PF UJEP – Odpoledne s melodramem			
Provedení mužského sboru JDU KOLEM KRČMY	9.6.2006 Jubilejní koncert k 10.výročí smíšeného sboru ROMANCE – vystoupení mužského komorního sboru CONSILIUUM			
Provedení mužského sboru JDU KOLEM KRČMY	9.9.2006 Kulturní pořad Divadla na schodech – Kalvárie na Ostrém – samostatné vystoupení komorního mužského sboru CONSILIUUM			
Provedení mužského sboru JDU KOLEM KRČMY	11.10.2006 Dna vědy a kultury UJEP – Lidový dům v Ústí n/L – samostatné vystoupení komorního mužského sboru CONSILIUUM			
Provedení dětského sboru NA PROCHÁZCE	10.12.2006 Vánoční koncert Dětského pěveckého sboru SVÍTÁNÍ – KC Novodvorská, Praha 4			6

Přehled umělecké činnosti Katedry hudební výchovy PF

PhDr. Dagmar Zelenková, Ph.D.

Titul	Pořadatel	CODN	Datum
Koncert KHV	KHV PF UJEP	MIS	11.10.2006
Koncert KHV (sólové vystoupení)	KHV PF UJEP	MIS	4.5.2006
Malý jarní koncert (sólové vystoupení)	KHV PF UJEP	MIS	20.3.2006
Operní recitál	Pro Arte - ajuntament de Santa Eularia des Riu	EUR	27.8.2006
Operní recitál	Pro Arte - ajuntament de Santa Eularia des Riu	EUR	26.8.2006
Koncertní recitál (sólové vystoupení)	Zámek Velké Březno	REG	17.5.2006

Doc. PhDr. Ivana Ašebrennerová, Ph.D.

Titul	Pořadatel	CODN	Datum
Vánoční koncert "Na schodech" - Chorea academica (členka sboru)	KHV PF UJEP	MIS	19.12.2006
Koncert na Mezinárodním sborovém festivalu v Ústí n. L. (členka sboru Chorea academica)	KS Ústí nad Labem	EUR	19.3.2006
Koncert na zahájení celostátního kola matematické olympiády v Litoměřicích (členka sboru Chorea academica)	MŠMT ČR	CST	26.3.2006
Vánoční koncert sboru Chorea academica (členka sboru)	Obecní úřad Chlumec	REG	18.12.2006

Doc. PaedDr. Jiří Holubec, Ph.D.

Titul	Pořadatel	CODN	Datum
Koncert orchestru Bonit na Divadelním plese v Teplicích (klavírista)	Divadlo Teplice	REG	27.1.2006
Koncert orchestru Bonit v Litvínově (klavírista)	Chemopetrol Litvínov	REG	4.2.2006
Vánoční koncert "Na schodech" - Chorea academica (klavírní doprovod)	KHV PF UJEP	MIS	19.12.2006
Celovečerní koncert v Teplicích, Martinů: Polní mše (Děčínský pěvecký sbor - sbormistr)	Konzervatoř Teplice a DK Teplice	CST	10.5.2006
Koncert na Mezinárodním sborovém festivalu v Ústí nad Labem	KS Ústí nad Labem	EUR	19.3.2006
Koncert orchestru Bonit v Liberci (klavírista)	Magistrát města Liberec	REG	18.3.2006
Celovečerní koncert Děčínského pěveckého sboru - Mozart: Requiem (sbormistr)	Magistrát Teplice	REG	11.4.2006
Koncert na Divadelním plese (Cliff Canals Band - klavírista)	Město Bautzen a Německo-srbské divadlo Bautzen	EUR	30.9.2006
Koncert na Divadelním plese (Cliff Canals Band - klavírista)	Město Bautzen a Německo-srbské divadlo Bautzen	EUR	29.9.2006
Koncert orchestru Bonit v Bílině (klavírista)	Město Bílina	REG	11.2.2006
Celovečerní koncert Děčínského pěveckého sboru (sbormistr)	Město Děčín a partnerské město Duisburg (SRN)	EUR	8.10.2006
Celovečerní koncert na zámku Duchcov (Děčínský pěvecký sbor - sbormistr)	Město Duchcov	REG	1.6.2006
Koncert orchestru Bonit (klavírista) - vinobraní Litoměřice	Město Litoměřice	REG	23.9.2006
Koncert v Litoměřicích (orchestr Bonit-klavírista)	město Litoměřice	REG	21.1.2006
Celovečerní koncert Děčínského pěveckého sboru v Pirně (sbormistr)	Město Pirna	EUR	2.4.2006
Mezinárodní sborový festival - Spittal (Děčínský pěvecký sbor - sbormistr)	Město Spittal a spolková země Korutany	WRD	8.7.2006
Mezinárodní sborový festival - Spittal (Děčínský pěvecký sbor - sbormistr)	Město Spittal a spolková země Korutany	WRD	9.7.2006
Mezinárodní sborový festival - Spittal (Děčínský pěvecký sbor - sbormistr)	Město Spittal a spolková země Korutany	WRD	7.7.2006
Koncert na festivalu Swingové hody- Roudnice, orchestr Bonit (klavírista)	Městský úřad Roudnice n. L.	CST	20.6.2006
Koncert Chorea academica při zahájení celostátního kola Matematické olympiády (sbormistr)	MŠMT ČR	CST	26.3.2006
Celovečerní koncert Děčínského pěveckého sboru - Mozart: Requiem (sbormistr)	MÚ Děčín	REG	9.4.2006
Celovečerní koncert Děčínského pěveckého sboru - Mozart: Requiem (sbormistr)	MÚ Turnov a Klub přátel hudby Turnov	REG	11.10.2006
Celostátní hudební festival - Srbská Kamenice (Děčínský pěvecký sbor - sbormistr) - Mozart: Requiem	Obec Srbská Kamenice	CST	30.9.2006
Vánoční koncert sboru Chorea academica (klavírní doprovod)	Obecní úřad Chlumec	REG	18.12.2006
Koncert pro Senát (Big Band Bonit-klavírista)-Praha	Senát ČR	CST	3.8.2006
Koncert orchestru Bonit (klavírista)	Spolana Neratovice	REG	3.2.2006
Koncert Cliff Canals Band Dresden (klavírista)	Stadt Dresden	EUR	25.6.2006
Koncert Cliff Canals Band Dresden (klavírista)	Stadt Dresden	EUR	18.6.2006
Koncert Cliff Canals Band Dresden (klavírista)	Stadt Dresden	EUR	11.6.2006
Koncert Cliff Canals Band Dresden (klavírista)	Stadt Dresden	EUR	4.6.2006
Tereziánská tryzna (Děčínský pěvecký sbor - sbormistr)	Úřad vlády ČR a Památník Tereziín	EUR	20.5.2006
Celovečerní koncert na zámku Ploskovice (Děčínský pěvecký sbor - sbormistr)	Zámek Ploskovice	REG	29.9.2006
Koncert orchestru Bonit na Divadelním plese v Teplicích (klavírista)	Divadlo Teplice	REG	27.1.2006
Koncert orchestru Bonit v Litvínově (klavírista)	Chemopetrol Litvínov	REG	4.2.2006
Vánoční koncert "Na schodech" - Chorea academica (klavírní doprovod)	KHV PF UJEP	MIS	19.12.2006
Celovečerní koncert v Teplicích, Martinů: Polní mše (Děčínský pěvecký sbor - sbormistr)	Konzervatoř Teplice a DK Teplice	CST	10.5.2006
Koncert na Mezinárodním sborovém festivalu v Ústí nad Labem	KS Ústí nad Labem	EUR	19.3.2006
Koncert orchestru Bonit v Liberci (klavírista)	Magistrát města Liberec	REG	18.3.2006
Celovečerní koncert Děčínského pěveckého sboru - Mozart: Requiem (sbormistr)	Magistrát Teplice	REG	11.4.2006
Koncert na Divadelním plese (Cliff Canals Band - klavírista)	Město Bautzen a Německo-srbské divadlo Bautzen	EUR	30.9.2006
Koncert na Divadelním plese (Cliff Canals Band - klavírista)	Město Bautzen a Německo-srbské divadlo Bautzen	EUR	29.9.2006
Koncert orchestru Bonit v Bílině (klavírista)	Město Bílina	REG	11.2.2006
Celovečerní koncert Děčínského pěveckého sboru (sbormistr)	Město Děčín a partnerské město	EUR	8.10.2006

	Duisburg (SRN)		
Celovečerní koncert na zámku Duchcov (Děčínský pěvecký sbor - sbormistr)	Město Duchcov	REG	1.6.2006
Koncert orchestru Bonit (klavírista) - vinobraní Litoměřice	Město Litoměřice	REG	23.9.2006
Koncert v Litoměřicích (orchestr Bonit-klavírista)	město Litoměřice	REG	21.1.2006
Celovečerní koncert Děčínského pěveckého sboru v Pirně (sbormistr)	Město Pirna	EUR	2.4.2006
Mezinárodní sborový festival - Spittal (Děčínský pěvecký sbor - sbormistr)	Město Spittal a spolková země Korutany	WRD	8.7.2006
Mezinárodní sborový festival - Spittal (Děčínský pěvecký sbor - sbormistr)	Město Spittal a spolková země Korutany	WRD	9.7.2006
Mezinárodní sborový festival - Spittal (Děčínský pěvecký sbor - sbormistr)	Město Spittal a spolková země Korutany	WRD	7.7.2006
Koncert na festivalu Swingové hody- Roudnice, orchestr Bonit (klavírista)	Městský úřad Roudnice n. L.	CST	20.6.2006
Koncert Chorea academica při zahájení celostátního kola Matematické olympiády (sbormistr)	MŠMT ČR	CST	26.3.2006

Prof. PhDr. Josef Říha

Titul	Pořadatel	CODN	Datum
Koncert na Mezinárodním sborovém festivalu - sbormistr Chorea academica	Kulturní středisko Ústí nad Labem	MIS	19.12.2006
Koncert na zahájení Celostátního kola matematické olympiády - sbormistr Chorea academica	MŠMT ČR	EUR	19.3.2006
Vánoční koncert sboru Chorea academica (sbormistr)	Obecní úřad Chlumeč	CST	26.3.2006
Koncert na Mezinárodním sborovém festivalu - sbormistr Chorea academica	Kulturní středisko Ústí nad Labem	REG	18.12.2006

Mgr. Luboš Hána

Titul	Pořadatel	CODN	Datum
Koncert sboru NONA na Festivalu sborového umění - Jihlava (sbormistr)	FSU Jihlava	EUR	30.6.2006
Koncert sboru Ventilky na Festivalu sborového umění - Jihlava (sbormistr)	FSU Jihlava	EUR	30.6.2006
Koncert sboru NONA (sbormistr)	KHV PF UJEP	REG	11.4.2006
Koncert sboru Ventilky (10 let sboru Romance)	Komorní sbor Romance	REG	9.6.2006
Koncert sboru Chorea academica na Mezinárodním festivalu sborového zpěvu (sborový zpěvák)	KS Ústí nad Labem	WRD	19.3.2006
Lázeňský koncert Severočeského Bigbandu Bonit (kytarista)	Lázeňské město Teplice	REG	17.6.2006
Koncert Severočeského Bigbandu Bonit, Swingové velikonoce (kytarista)	Město Roudnice	CST	20.5.2006
Koncert Chorea academica u příležitosti Matematické olympiády (sborový zpěvák)	MŠMT ČR	CST	26.3.2006
Koncert Ventilky se sborem Perditus	Sbor Perditus	REG	10.6.2006
Koncert sborů Ventilky a NONA - Ventilky hřejí v létě (sbormistr)	SKKS Chomutov	REG	15.6.2006
Koncert sboru Ventilky, Ventilky hlásí podzim	SKKS Chomutov	REG	5.10.2006
Koncert Ventilky a Consilia UL ?Ventilky vítají jaro? (sbormistr Ventilky)	SKKS Chomutov	REG	30.3.2006
Koncert Ventilky na zámku Jezeří, pro společnost TBG	Společnost TBG	REG	7.5.2006
Koncert sboru NONA na Mezinárodním soutěžním festivalu Trnavské sborové dny (sbormistr) - 2. - sakrální hudba a 3. pásmo - světská hudba	TZD Trnava	EUR	12.- 14.10.2006
Tříkrálový koncert - sbor Ventilky (sbormistr)	Umělecká beseda, Lužná u Rakovníka	REG	7.1.2006

Doc. MgA. Petr Slavík

Titul	Pořadatel	CODN	Datum
Sólový a komorní koncert na zámku Velké Březno	zámek Velké Březno	REG	17.5.2006
Sólový a komorní koncert na zámku Velké Březno	Zámek Velké Březno	REG	17.5.2006
Sólový klavírní recitál v Plzni	ZČU Plzeň	CST	14.5.2006
Sólový klavírní recitál v Plzni	ZČU Plzeň	REG	14.5.2006
sólový klavírní recitál v Ústí nad Labem	ZUŠ E. Randové	MIS	29.5.2006
Sólový klavírní recitál v Ústí nad Labem	ZUŠ E. Randové Ústí nad Labem	MIS	29.5.2006

MgA. Roman Frič, Ph.D.

Titul	Pořadatel	CODN	Datum
Klavírní recitál	Akademie umění, Banská Bystrica	WRD	10.10.2006
Klavírní recitál	European Piano Teachers Association (EPTA)	EUR	11.7.2006
Koncert - klavírní duo	Kruh přátel hudby	CST	25.10.2006
Sólový koncert se Severočeskou filharmonií - F. Liszt Koncert A dur pro klavír a orchestr	Severočeská filharmonie	WRD	13.4.2006

MgA. Václav Krahulík

Titul	Pořadatel	CODN	Datum
Klavírní spolupráce na absolventském koncertě zpěvačky Ivany Housové	KHV PF UJEP	MIS	4.5.2006
Klavírní spolupráce na absolventském koncertě zpěvačky Lindy Koutné	KHV PF UJEP	MIS	2.5.2006
Klavírní vystoupení na koncertě KHV	KHV PF UJEP	MIS	24.4.2006
Klavírní vystoupení na koncertě KHV v Národním Domě	KHV PF UJEP	REG	11.10.2006
Klavírní spolupráce s pěveckým sborem: Chorea academica na XIII Mezinárodním festivalu sborového zpěvu v Ústí nad Labem	KS Ústí nad Labem	EUR	19.3.2006
Klavírní spolupráce s pěveckým sborem: Sbor pro duchovní hudbu na XIII Mezinárodním festivalu sborového zpěvu v Ústí nad Labem	KS Ústí nad Labem	EUR	18.3.2006
Klavírní spolupráce s pěveckým sborem: Ústecký dětský sbor na XIII Mezinárodním festivalu sborového zpěvu v Ústí nad Labem	KS Ústí nad Labem	EUR	21.3.2006
Sólový klavírní koncert a klavírní doprovod sopranistky Dagmar Zelenkové na ostrově Ibiza	Kulturní středisko Puig d'en Valls	EUR	26.8.2006
Sólový klavírní koncert a klavírní doprovod sopranistky Dagmar Zelenkové na ostrově Ibiza	Kulturní středisko Sant Carles	EUR	27.8.2006
Koncert s pěveckým sborem Chorea academica k zahájení celostátního kola matematicko-fyzikální olympiády (klavírní doprovod)	MŠMT ČR	CST	26.3.2006
Sólový klavírní koncert v Bezdědicích	Olga Paulusová, Bezdědice	REG	16.9.2006
Klavírní spolupráce na celostátní soutěži pedagogických fakult s mezinárodní účastí v Plzni - udělena Cena za mimořádný klavírní doprovod	PF Západočeské univerzity v Plzni	EUR	11.5.2006
Klavírní spolupráce na koncertě s Pěveckým sborem litoměřických učitelů	ZŠ Litoměřice	REG	27.5.2006

Doc. PaedDr. Vladimír Kuželka

Titul	Pořadatel	CODN	Datum
Koncertní vystoupení ? Dívčí komorní sbor - sbormistr	DLOUHÝ A SPOL. s.r.o., 563 01 LANŠKROUN	CST	3.12.2006
Koncertní vystoupení - Dívčí komorní sbor - samostatný koncert - sbormistr	domov důchodců V Klidu, Ústí nad Labem	MIS	20.6.2006
Mezinárodní festival sborového zpěvu "Liptovské sborové dny" - koncertní vystoupení ? Dívčí komorní sbor ? sbormistr	Katolická univerzita Ružomberok	EUR	15. ? 19.11.2006
"Velikonoční koncert pěveckých sborů katedry HV" - Dívčí komorní sbor, Smíšený sbor KHV - sbormistr	KHV PF UJEP Ústí nad Labem	MIS	11.4.2006
XIII. Mezinárodní festival sborového zpěvu v Ústí nad Labem	Kulturní středisko města Ústí nad Labem, garant Magistrát mě	EUR	IV/2006
19. Mezinárodní festival akademických sborů IFAS Pardubice (Stříbrné pásmo v kategorii ženských sborů , Stříbrné pásmo v kategorii folklorní, Stříbrné pásmo v kategorii pocta jubilantům, koncertní vystoupení)	MŠMT ČR, MK ČR, Statut. m. Pardubice, Un. Pardubice	EUR	27.6. ? 3.7.2006
"Vánoční koncert" - pěvecké sbory katedry HV ? sbormistr	PF UJEP	MIS	20.12.2006
Koncertní vystoupení ? Dívčí komorní sbor - sbormistr	PF UJEP Ústí nad Labem	MIS	4.4.2006
Koncertní vystoupení - Dívčí komorní sbor - sbormistr	UJEP - 15. výročí založení UJEP - Týden vědy a umění	CST	11.10.2006
Celostátní interpretační soutěž pedagogických fakult ČR s mezinárodní účastí	Západočeská univerzita Plzeň	EUR	3. - 5.5.2006
Koncertní vystoupení - Dívčí komorní sbor - samostatný koncert - sbormistr	ZŠ a ZUŠ Krásné Březno	MIS	13.6.2006

Kromě interpretační činnosti (klavíristi, sbormistři, pěvci) vykazují umělecko-pedagogickou práci svými kompozicemi (vlastními skladbami i úpravami) členové KHV: prof. PhDr. Josef Říha, PhDr. Petr Ježil, Ph.D., MgA. Václav Krahulík.

Ocenění pro členy, ev. studenty KHV v r. 2006:

doc. Slavík:

Vítězství studenta Václava Nováka (klavír) v Celostátní interpretační soutěži pedagogických fakult v Plzni - 10.-11.5.06

MgA. Krahulík:

Klavírní spolupráce na Celostátní interpretační soutěži pedagogických fakult s mezinárodní účastí v Plzni - udělena Cena za mimořádný klavírní doprovod. -10.-11.5.06

Doc. PaedDr. Vladimír Kuželka

19. Mezinárodní festival akademických sborů IFAS Pardubice (Stříbrné pásmo v kategorii ženských sborů, Stříbrné pásmo v kategorii folklorní, Stříbrné pásmo v kategorii pocta jubilantům, koncertní vystoupení). - 27.6. - 3.7.06

Ocenění studenta

Michal Kužela (klarinet) 1. místo v Celostátní interpretační soutěži pedagogických fakult v Plzni - 10.-11.5.06

Přehled umělecké činnosti Katedry výtvarné výchovy PF UJEP

Do přehledu umělecké činnosti jsou zahrnuty aktivity akademických pracovníků i studentů

Akademičtí pracovníci:

Druh a význam akce	Regionální	Celostátní	Mezinárodní	Celkem
Samostatná výstava	1	3		4
Účast na výstavách s katalogem	1	4	1	6
Účast na výstavách				
účast na sympoziu, workshopu	2	5	4	11
ocenění				

Studentská činnost:

Samostatné zahraniční výstavy

16. 10. - 17. 11.	Aus den Kurzen, 17 studentů I.stupně ZŠ prezenčního a kombinovaného studia Stará radnice, Passau, SRN
-------------------	---

Mezinárodní výstavy

10. 5. - 16. 6.	Fenomén kniha, mezinárodní soutěž studentů vysokých škol univerzitního typu Jana Kocourková, Miloš Makovský, Petr Wlazlo, Galerie U dobrého pastýře, Brno
4. 9. - 4. 10.	Společný prostor, práce z mezinárodního výtvarného sympozia v Řehlovičích, Jana Kocourková, Kostel sv.Vojtěcha, Ústí nad Labem

Samostatné výstavy

leden	Kresby, Petr Hrůza, Minygalerie, Ústí nad Labem
1. 3. - 31. 3.	Kresby a malby, Eliška Čtvrtníková, Jiří Charvát, Činoherní studio, Ústí n. L.
březen	Rozhraní, Jitka Juklová + Miloš Makovský, Minygalerie, Ústí nad Labem
27. 4. - 25. 5.	Jarní kolekce, David Landa, Minygalerie, Ústí nad Labem
20. 6. - 13. 9.	Školní uniforma, Daniela Zemková, Galerie v průvanu, Ústí nad Labem
18. 10. - 15. 11.	Stříženo na míru, Eliška Čtvrtníková, Galerie 2P, Ústí nad Labem
říjen	Koncept, Richard Matiašek, Minygalerie, Ústí nad Labem
listopad	Lahve, barevné linoryty, Dagmar Kotlíková, Minygalerie, Ústí nad Labem

Účast na výstavách

19. 1. - 19. 3.	12. ročník soutěže Grafika roku a jubilejní 11.ročník Ceny Vladimíra Boudníka, Kamila Dlouhá, Pavla Hlaváčková, Dagmar Kotlíková, Milena Lábková, Vendula Svobodová, Clam-Gallasův palác, Praha Bibliografie: Hošková, S.: Katalog výstavy. 12. Ročník soutěže Grafika roku a 11. Ročník Ceny Vladimíra Boudníka, Vydal Inter-Kontakt-Grafik Praha 2006
15. 3. - 22. 3.	17. ročník Memoriálu Miroslava Proška, 34.studentů KVV, VŠ klub UNK Ústí nad Labem Bibliografie: Strnad,R.: Hosté memoriálu mohli uplácat profesora z modelíny, Ústecký deník, 17. 3. 2005
10. 4. - 30. 4.	Enter/Prize (výtvarná soutěž o cenu vedoucího katedry VV), Josef Čevora, Dagmar Kotlíková, David Landa, Zdeňka Mítová, Tereza Záchová, Areál KVV Stará, Ústí nad Labem
10. 12. - 17. 12.	Ateliér Miřejovice, Markéta Palátová, Galerie Dvojče, Litoměřice

Kolektivní výstavy

20. 11. – 20. 1.	Malby studentů KVV (výběr ze seminářů prof. Bartůňka), Tomáš Bém, Alena Horká, Zuzana Kubínková, Milena Lábková, Pavlína Starostová, Milena Svádová, Anna Tomášková, Pavla Vargová, Tereza Záchová, Petr Zoufalý, Galerie v průvanu, Ústí nad Labem
1. 2. – 28. 2.	Teorie barvy, práce studentů KVV ze seminářů prof. J. Brožka, Výstavní prostor Na chodbě, PF Ústí nad Labem
březen	Prezentace semestrálních prací z malby ze semináře prof. Bartůňka, Jednoobor. Studium 1. ročník, Bi-VV 3. ročník, Areál KVV Stará, Ústí nad Labem
3. 3. – 5. 4.	Z kurzů, výstava prací posluchačů prezenčního a kombinovaného studia oddělení I.stupně NŠ KVV PF UJEP. (27 vystavujících), Kulturní dům Corso, Ústí nad Labem
3. 4. – 30. 4.	Stará škola, práce studentů JS, I. A II. ročník, Galerie 2P, Ústí nad Labem
3. 5. – 21. 5.	Oblast, práce ze semináře prof. Michálka, Josef Čevora, Jitka Juklová, Milena Lábková, Miloš Makovský, Barbora Martínková, Filip Papoušek, Milena Svádová, Alena Vyroubalová, Tereza Záchová, Galerie 2P, Ústí nad Labem Bibliografie: (tit): Ústecká fakulta má novou galerii. MF Dnes 3. 5. 2006 (dts): Studenti vystavují foto na téma Oblast. Ústecký deník 5. 5. 06
3. 5. – 3. 6.	Veřejná prezentace výtvarné činnosti z prostorové a interdisciplinární tvorby pod vedením odb. as. M. Mrázika PhD., 1. a 2. ročník jednooborového studia, Areál KVV Stará, Ústí nad Labem
16. 6. – 31. 7.	Z kurzů, výstava prací posluchačů prezenčního a kombinovaného studia oddělení I.stupně NŠ KVV PF UJEP. (27 vystavujících), Stará radnice, Prachátice
13. 9. – 13. 10.	Výstava semestrálních prací ze semináře prof. Bartůňka, Michaela Brábníková, Tereza Záchová, Vilém Vojtěch, Milena Lábková, Barbora Strnadová, Areál KVV Stará, Ústí nad Labem
2. 10. – 2. 11.	Létající přízraky, prezentace výsledků práce dílny vedené odb.as.Géringovou, PhD. a odb.as. Řezáčem z festivalu Jičín, město pohádky, Tereza Záchová, Petra Zeidlerová, Miloš Makovský, Lenka Manová, Andrea Kapalínová, Alena Wegerová. Mínygalerie, Ústí nad Labem

Účast na mezinárodních sympoziích a workshopech

18. 6. – 25. 6.	Výtvarné sympozium Řehlovice 2006, Jana Kocourková, Řehlovice
-----------------	---

Účast na sympoziích a workshopech

12. 9. – 17. 9.	Festival Jičín město pohádky, výtvarná dílna Létající přízraky, Tereza Záchová, Petra Zeidlerová, Miloš Makovský, Lenka Manová, Andrea Kapalínová, Alena Wegerová, Jičín
-----------------	--

Kurátorská činnost

	Celoroční kurátorská činnost pro Mínygalerii a galerii V průvanu, Richard Matiašek, Alena Wegerová
	Založení Galerie 2P a celoroční kurátorská činnost, Tereza Záchová, Jitka Juklová, Miloš Makovský

Animace

25. 4.	animace v Galerii moderního umění v Roudnici n.L. pro 1.třídou ZŠ podpořená grantem Městského úřadu v Roudnici, Dagmar Kotlíková, Vendula Svobodová, Eliška Čtvrtníková, Pavla Hlaváčková
5. 5.	animace v Severočeské galerii výtvarného umění v Litoměřicích pro Gymnázium Litoměřice, Barbora Martínková, Miloš Makovský, Jitka Juklová, Jarmila Balková
9. 5.	animace Ve Staroměstské radnici Praha, Alena Wegerová, Lucie Marková, Zuzana Kašubová, Kamila Dlouhá, Nikol Bílková
12. 12.	animace v Severočeské galerii výtvarného umění v Litoměřicích, studentky 1. stupně ZŠ, 3. ročník

Listopad/prosinec: Eliška Čtvrtníková, Alena Wegerová, Nikola Bílková, Galerie Emila Filly v Ústí nad Labem

Umělecké aktivity členů Katedry bohemistiky PF UJEP v roce 2006

PhDr. Ivo Harák, Ph.D.

V roce 2006 vydal básnickou sbírku Měkké gummy. Zasedal v redakčních radách kulturních časopisů Psi víno (časopis pro současnou poezii) a SAL VE (teologická revue). Pro Státní vědeckou knihovnu v Ústí nad Labem vytvořil cyklus pořadů o literárních tradicích a současné literární tvorbě v Ústeckém kraji V roce 2006 mě 15 autorských čtení.

Mgr. Jiří Koten

Byl nominován do užšího výběru na Ceně Jiřího Ortena za knihu Aby dům (vyd. 2005). Zúčastnil se autorského čtení v Ústí nad Labem (říjen; Galerie Emila Filly). Vystoupil jako host pořadu Czeskie rozmowy (České rozhovory v klubu Lokator v Krakově).

Mgr. Martin Fibiger

Podílel se na dramatinaci svého románu *Aussiger* v ústeckém Činoherním studiu (premiéra 18. 4. 2006). Spoluorganizoval 2. ročník Ústeckého literárního festivalu, který proběhl ve dnech 1. -2. 11. 2006 (aktivně se jej také zúčastnil čtením z rukopisu připravované knihy *Anděl odešel*). Účastnil se autorského čtení v Polsku v Krakově (12. -14. 6. 2006), přičemž jeho texty byly předtím přeloženy do polštiny.

Mgr. Radek Fridrich

Vydal v nakladatelství HOST knihu básní a próz *Žibřid*. S texty zde publikovanými reprezentoval Českou republiku na Lipském knižním veletrhu. Zasedal v porotě literární Ceny Vladimíra Vokolka (Děčín) a účastnil se přípravy Zarafestu (nezávislého kulturního festivalu) v Děčíně. Během roku uspořádal po republice cca 10 autorských čtení a besed se čtenáři.

Sportovní aktivity členů a studentů Katedry tělesné výchovy PF UJEP v roce 2006

AME v plážovém volejbalu - Itálie

Ve dnech 21. – 25.6.2006 se zúčastnila reprezentace plážových volejbalistů UJEP Ústí nad Labem 3. Akademického mistrovství Evropy v Latinu. Pořadatelem se stala Italská asociace univerzitního sportu. Mistrovství se zúčastnilo 46 dvojic z 31 univerzit 17 států (22 ženských a 24 mužských)!

Výsledky:

- 5. místo – Pokorná Veronika (PF), Žáčková Michaela (PF)
- 9. místo – Jindrová Veronika (PF), Pecháčková Alena (PF)
Kadraba Jan (FSE), Kopáček Václav (PF)
- 17. místo – Oplt Stanislav (PF), Salon Jakub (PF)

Mezinárodní turnaj v beachtchoukballu – Ženeva

Turnaj se konal 1.-3. července za účasti družstev ze Švýcarska, Anglie, Tchajwanu a ČR. Reprezentovala nás šestice hráčů (tým UJEP Ústí nad Labem – vyučující a 5 studentů: Pitelka, Procházka, Butal, Klupák, Šišulák a za mezinárodní tým zkušenosti sbíraly studentky a absolventka Pavlatová, Fantová, Mrázková. Vedoucí výpravy a aktivní hráč: PaedDr. Ladislav Bláha, Ph.D.

ME v tchoukballu – Švýcarsko

Naše pracoviště uvedlo v ČR do praxe tchoukball, přičemž dlouhodobě usilujeme o jeho šíření na jiné fakulty, do základních i středních škol a veřejnost. Naším vystoupením jsme úspěšně navázali na naši účast na 1. ME v tchoukballu v Rimini. V roce 2006 se evropský šampionát konal ve známém sportovním centru Švýcarska – Magglingenu. Nám se podařilo připravit a vypravit mužské a ženské družstva, které sklízela slova uznání, gratulace k předvedeným výkonům od dvou ze tří nejlepších týmů světa. Obě družstva se umístila na třetím místě, s ohledem na naše možnosti se v evropských podmínkách dá hovořit o nejvyšší dosažitelné metě. Všichni studenti, až na jednu členku ženského družstva, byli studující nebo absolventi studia Tv. Hráči: Pitelka, Procházka, Butal, Vele, Kudrna, Soukup, Štych, Budka, Šišulák, Mrázková, Budinská, Chotěborová, Pavlatová, Fantová, Mudrochová, Vavrušková, Dvořáčková, Voltrová. Vedoucí výpravy a aktivní hráč: PaedDr. Ladislav Bláha, Ph.D.

České akademické hry

ČAH se konaly od 30. 4. - 5. 5. 2006 v Brně. Organizátorem byla FSpS MU Brno ve spolupráci s ČAUS. Do programu her bylo zařazeno 28 sportů. Zúčastnilo se přes 2 400 studentů (!) vysokých škol z České republiky. Naši Univerzitu reprezentovalo 45 studentů

UJEP a 4 učitelé z Katedry tělesné výchovy PF. V celkovém bodovém hodnocení (hodnotí se pořadí do 6. místa) se UJEP umístila na 15. místě ze 34 vysokých škol.

Výsledky sportovců KTV PF UJEP:

Disciplína	Sportovci – 1. místo (Akademičtí mistři ČR)
atletika: 110 m př	Jinek Pavel
atletika: trojskok	Myka Petr, Václavková Žaneta
karate – kumite 80 kg	Kalamen Jan
plážový volejbal	Pokorná Veronika, Štorková Iva

Disciplína	Sportovci – 2. místo
atletika: sedmiboj	Václavková Žaneta
basketbal (muži)	Brabc Michal, Eisner Petr, Houška Pavel, Kodys Jakub, Pištěcký Antonín, Procházka Jiří, Štěpánek Jan, Štych Ondřej, Wiedner Jan, Wiedner Jakub - PaedDr. Marcel Žák (KTV PF - coach)
karate – kumite BRH	Pavlíček Tomáš
plážový volejbal	Jindrová Veronika, Pecháčková Alena

Disciplína	Sportovci – 4. místo
atletika: 400 m	Bočková Kamila
volejbal (muži)	Kadraba Jan, Kopáček Václav, Moník Vladislav, Maršner Roman, Nagy Zdeněk, Nedbal František, Salon Jakub, Strejček David, Trýzna Jaromír, Vácha Jan - PaedDr. Jaroslav Vlach (KTV PF – coach)

Disciplína	Sportovci – 5. místo
atletika: 400 m př.	Bočková Kamila

Disciplína	Sportovci – 5. – 8. místo
stolní tenis	Vítková Hana

Disciplína	Sportovci – 6. místo
atletika: skok daleký	Pražáková Iva

Disciplína	Sportovci – 8. místo
vodní slalom a sjezd	Voves Ladislav

Disciplína	Sportovci – 22. místo
horská kola	Zoser Pavel

AM ČR v atletice – hala

- 1. místo Krunka Kamil 1500 m
- 3. místo Myka Petr trojskok

AM ČR ve sportovním lezení na obtížnost

Akademického mistrovství ČR ve sportovním lezení na obtížnost pořádala FSpS MU Brno. K zápolení o titul akademického mistra ČR přihlásilo 56 mužů a 17 žen.

Výsledky:

- 1. místo Beneš Ondřej (UJEP)
- 3. místo Suchý Zdeněk (UJEP)
- 7. místo Culek Jan (UJEP)

AM ČR v přespolním běhu

- 4. místo Krunka Kamil

AM ČR ve sportovní gymnastice

Studenti PF UJEP (Stanislav Tykal, Marek Viliš, Tomáš Vytlačil) se 4. 5. 2006 zúčastnili akademického mistrovství VŠ ve sportovní gymnastice. V závodě družstev mužů naši obhájili páté místo s celkovým počtem bodů 159,50 ze sedmi družstev (jako jediní soutěžili v tříčlenném družstvu). Mezi jednotlivci se na 9. místo probojoval Stanislav Tykal, jehož nejvyšší známkou 9,50 byla ohodnocena sestava na prostných. Celkem získal 55,75 bodů. 13. místo obsadil Marek Viliš se součtem 54,05 bodů. Vynikl v přeskoku, kde získal druhou nejvyšší známku v závodě (9,60). Tomáš Vytlačil se celkovým součtem 49,70 umístil na 20. místě.

PaedDr. Oto Louka, CSc.

Účast na běžeckém závodě ve Švýcarsku světové série World Loped - ENGADIN MARATON, březen 2006, 1015. místo z 10 112 účastníků.

Výstup na Mt. Kenya a Kilimanjaro v Africe, srpen 2006.

Běžecké závody Krkonošská 70

Účast dvou družstev mužů, studenti a učitelé Katedry tělesné výchovy PF, na běžeckých závodech v březnu 2006 - 33. a 45. místo ze 115 družstev, vedoucí PaedDr. Oto Louka, CSc.

Doc. PhDr. et Mgr. Zdeněk Radvanovský, CSc.
děkan PF UJEP