

# Výroční zpráva

**Pedagogické fakulty  
Univerzity Jana Evangelisty Purkyně  
V Ústí nad Labem**

**za rok 2007**



**Výroční zpráva schválena Akademickým senátem PF UJEP dne 19. 3. 2008**

<b>1. Úvod .....</b>	<b>5</b>
<b>2. Struktura a orgány fakulty .....</b>	<b>6</b>
2.1 Úplný název, zkratka názvu, adresa .....	6
2.2 Organizační schéma.....	7
2.3 Akademický senát PF.....	8
2.4 Vědecká rada PF.....	8
2.5 Disciplinární komise .....	9
2.6 Zastoupení VVŠ v reprezentaci českých VŠ, v mezinárodních organizacích a profesních organizacích .....	10
2.7 Zastoupení žen v akademických orgánech.....	10
<b>3. Studium .....</b>	<b>11</b>
3.1 Seznam akreditovaných SP a SO a oborů habilitačního a jmenovacího řízení .....	11
3.2 Studijní programy realizované mimo sídlo PF UJEP .....	14
3.3 Programy celoživotního vzdělávání.....	14
3.4 Univerzita třetího věku.....	15
3.5 Výsledky přijímacího řízení.....	15
3.6 Počty studentů bakalářského, magisterského a doktorského studia.....	17
3.7 Počty zahraničních studentů bakalářského, magisterského a doktorského studia .....	17
3.8 Studenti v akreditovaných studijních programech .....	18
3.9 Počty absolventů bakalářského, magisterského a doktorského studia.....	18
3.10 Nové studijní programy – nově zahájené a akreditované.....	18
3.11 Studijní neúspěšnost, opatření vedoucí ke snižování studijní neúspěšnosti.....	20
3.12 Využívání kreditního systému, udělování dodatku k diplomu .....	21
3.13 Absolventi PF, uplatnění absolventů na trhu práce - hodnocení..... nabídky studijních programů/oborů z hlediska této uplatnitelnosti, .....	22
spolupráce PF s jejími absolventy.....	22
<b>4. Kvalita akademického života .....</b>	<b>23</b>
4.1 Řízení a integrace.....	23
4.2 Údaje o finanční kontrole .....	23
4.3 Sociální záležitosti studentů a zaměstnanců.....	23
4.4 Sociální záležitosti zaměstnanců .....	24
4.5 Kvalifikační a věková struktura zaměstnanců PF (AP) (tab. 4a) .....	24
4.6 Celkový a přepočtený počet AP a NAP k 31. 12. 07 (tab. 4d) .....	25
4.7 Počet pracovníků v hlavním a vedlejším pracovním poměru (tab. 4b) .....	25
4.8 Vzdělávání akademických pracovníků .....	25
4.9 Habilitační a jmenovací řízení .....	26
4.10 Znevýhodněné skupiny uchazečů/studentů na PF .....	26
4.11 Mimořádně nadaní studenti.....	27
4.12 Ubytovací a stravovací služby.....	27
4.13 Partnerství a spolupráce.....	27
4.13.1 Odborná spolupráce PF s regionem .....	27
4.13.2 Propojení teorie a praxe na PF .....	27
<b>5. Internacionalizace.....</b>	<b>28</b>
5.1 Strategie v oblasti mezinárodní spolupráce, prioritní oblasti .....	28
5.2 Zapojení PF do mezinárodních aktivit (výjezdy/příjezdy studentů a pedagogů).....	29

5.3	<i>Nabídka cizojazyčné výuky.....</i>	33
5.4	<i>Členství akademických pracovníků fakulty v mezinárodních a.....</i>	33
	<i>profesních organizacích a sdruženích.....</i>	33
<b>6.</b>	<b>Věda, výzkum a umělecká činnost .....</b>	<b>35</b>
6.1	<i>Zaměření vědecké, výzkumné a umělecké činnosti.....</i>	35
6.2	<i>Organizační, personální a materiální stránka.....</i>	35
6.3	<i>Mezinárodní spolupráce ve vědecké, výzkumné a umělecké činnosti .....</i>	36
6.4	<i>Spolupráce ve vědecké, výzkumné a umělecké činnosti s organizacemi.....</i>	36
	<i>y ČR .....</i>	36
6.5	<i>Řešené projekty – část CEP, ostatní a FRVŠ .....</i>	37
6.6	<i>Umělecká činnost na PF.....</i>	38
	<i>6.6.1 Hudební činnost.....</i>	38
	<i>6.6.2 Výtvarná činnost.....</i>	38
6.8	<i>Stimulace vědecké, výzkumné a umělecké činnosti .....</i>	39
6.9	<i>Plnění hlavních záměrů v oblasti v oblasti vědecké, výzkumné a .....</i>	39
	<i>umělecké činnosti v roce 2007.....</i>	39
6.10	<i>Hlavní záměry v oblasti vědecké, výzkumné a umělecké činnosti pro .....</i>	40
	<i>rok 2008 .....</i>	40
<b>7.</b>	<b>Rozvoj fakulty .....</b>	<b>40</b>
7.1	<i>Rozvojové a investiční aktivity, které mají celouniverzitní dosah .....</i>	40
7.2	<i>Univerzitní Kampus v Ústí nad Labem.....</i>	40
7.3	<i>Zapojení do Rozvojových programů MŠMT.....</i>	40
7.4	<i>Zapojení do projektů ze Strukturálních fondů EU.....</i>	41
<b>8.</b>	<b>Informatizace.....</b>	<b>42</b>
8.1	<i>Infrastruktura, dostupnost informačních zdrojů a rozvoj informační .....</i>	42
	<i>infrastruktury.....</i>	42
8.2	<i>Elektronické služby na PF .....</i>	44
8.3	<i>Knihovnicko-informační zdroje a služby.....</i>	44
<b>9.</b>	<b>Další činnost .....</b>	<b>45</b>
9.1	<i>Ediční činnost .....</i>	45
	<i>9.1.1 Vydané tituly na PF UJEP v roce 2007:.....</i>	45
	<i>9.1.2 Vydávané publikace.....</i>	46
9.2	<i>Významné konference, semináře, čestné doktoráty.....</i>	46
<b>10.</b>	<b>Kvalita vzdělávání.....</b>	<b>47</b>
10.1	<i>Systém hodnocení kvality vzdělávání na PF UJEP – vnější a vnitřní .....</i>	47
	<i>hodnocení.....</i>	47
10.2	<i>Vnitřní hodnocení.....</i>	47
<b>11.</b>	<b>Závěr .....</b>	<b>48</b>
11.1.	<i>Shrnutí podstatných skutečností .....</i>	48
11.2	<i>Silné stránky PF UJEP, její hlavní problémy a zásadní představy o .....</i>	50
	<i>jejich řešení (SWOT analýza).....</i>	50

# 1. Úvod

Rok 2007 byl pro Pedagogickou fakultu charakteristický přechodem na tzv. strukturovaná studia, jejichž akreditace byla úspěšně ukončena v roce 2006. To znamená, že veškerá učitelská studia pro základní a střední školy (vyjma oborů Učitelství pro 1. stupeň ZŠ, Učitelství pro 1. stupeň ZŠ a speciální pedagogiku a Učitelství pro 1. stupeň ZŠ a anglický jazyk, které zůstaly nestrukturované se standardní dobou studia 5 let) byla v přijímacím řízení 2007 nabízena jako strukturovaná – bakalářský stupeň se zaměřením na vzdělávání i bez něj a navazující magisterský stupeň učitelství pro 2. stupeň ZŠ a učitelství pro SŠ. Tento víceméně vynucený přechod byl ve znamení očekávání nižšího počtu přihlášených uchazečů v rámci přijímacího řízení – nakonec se však ukázalo, že počet přihlášených uchazečů poklesl o necelých 400, což však bylo způsobeno částečně i tím, že některé obory a kombinace oborů již otvírala PŘF a FF. Dalším faktem je, že část nabízených kombinací oborů vytvořila PF s obory akreditovanými na FF a PŘF, na druhou stranu byly některé kombinace s obory PF nabízeny na PŘF, kam se také studenti zapisovali. Pozitivní rovněž bylo, že se podařilo prolomit „magickou“ hranici 1000 zapsaných studentů do 1. roku studia – zapsáno bylo 1060.

Přijímací řízení v roce 2007 také ukázalo jeden zajímavý aspekt. Kromě dlouhodobě vzrůstajícího zájmu o studia v kombinované formě se významně projevil pokles zájmu uchazečů o dvouoborové kombinace v bakalářských studijních programech. Preferována byla zejména jednooborová studia a dále profesně orientovaná studia připravující pedagogické pracovníky pro různé oblasti (především obory Sociálně pedagogická asistence, Pedagogika volného času a Sociální pedagogika).

Za velmi významné považujeme, že se PF podařilo v letošním roce reakreditovat habilitační řízení a řízení ke jmenování profesorem v oboru Hudební teorie a pedagogika a dále pak nově získat akreditaci pro stejná řízení v oboru Výtvarná výchova – teorie a tvorba. Dalším významným krokem bylo rozšíření akreditace doktorského studijního programu Specializace v pedagogice o nový studijní obor Teorie vzdělávání v bohemistice, a to v prezenční i v kombinované formě.

Největším problémem, který v roce 2007 ohrožoval reakreditaci zejména učitelských navazujících programů nejen na PF, ale též na PŘF a FF bylo přetrvávající nedostatečné personální zabezpečení na Katedře psychologie. Akreditační komise přerušila na svém zářijovém zasedání projednávání prodloužení platnosti akreditace 27 učitelských oborů akreditovaných na PF, FF a PŘF a důsledně požadovala zabezpečit výuku v těchto oborech habilitovanými psychology v produktivním věku s dostatečnou publikační a výzkumnou činností. Vedení PF si tuto závažnou situaci již delší dobu uvědomovalo, neúspěšně se ji snažilo řešit v minulých letech a tak tentokrát ve spolupráci s vedením univerzity a v koordinaci s dalšími dvěma součástmi udělalo maximum (získání 1 docenta na 100% a 1 docenta na 50% úvazek), aby se podařilo tuto situaci vyřešit a prodloužení platnosti akreditací pro navazující magisterské programy získat. (AK ČR na svém zasedání 29. – 30.1. 2008 rozhodla o úspěšné reakreditaci všech navazujících programů učitelského studia na PF.)

Vědecká, výzkumná a vývojová a umělecká činnost na fakultě byla v roce 2007 realizována především v oblastech definovaných Aktualizací Dlouhodobého záměru PF UJEP na rok 2007. Prioritou jako v uplynulých letech bylo zejména získávání projektů evidovaných v tzv. Centrální evidenci projektů (CEP). V roce 2007 byly však na PF řešeny pouze 4 takovéto projekty. Získávání těchto projektů je vzhledem k oborovému zaměření pracovišť Pedagogické fakulty značně problematické, neboť priority podpory vědy a výzkumu v ČR jsou směřovány do zcela jiných oborů, než které jsou nyní rozvíjeny na fakultě. Přesto patří snahy o získávání tohoto typu grantových projektů mezi zásadní priority vedení PF UJEP, které v průběhu roku uvedlo do praxe soubor motivačních opatření v souvislosti s podporou této činnosti na fakultě. Na tradičně velmi vysoké úrovni byla v roce 2007 umělecká,

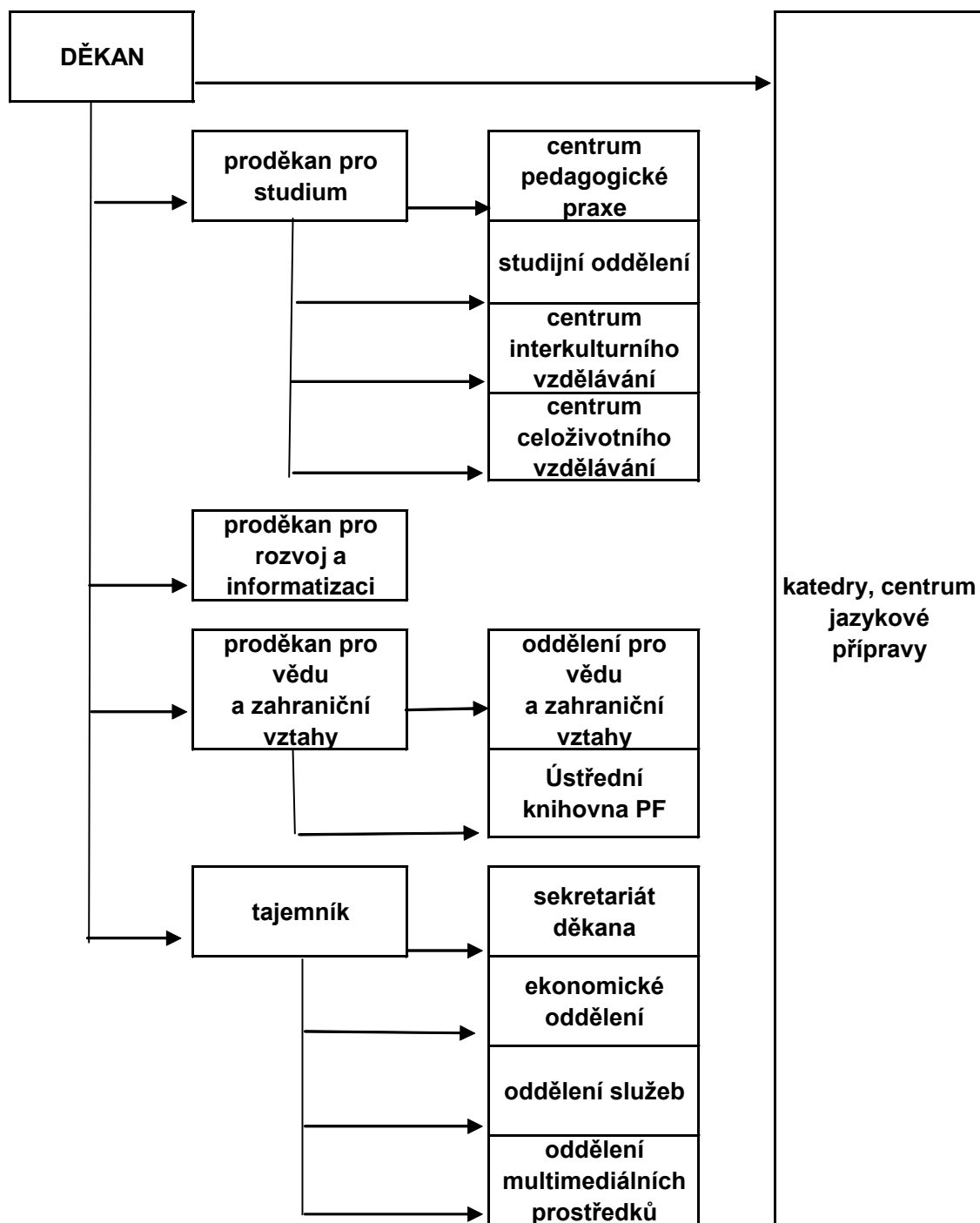
uměnovědní a pedagogická činnost umělecky zaměřených kateder PF UJEP. O excelenci těchto činností svědčí již zmíněné mimořádné úspěchy v akreditaci habilitačního řízení a řízení ke jmenování profesorem. Výsledky umělecké a sportovní činnosti významným způsobem reprezentují nejen Pedagogickou fakultu, ale celou UJEP. Pedagogická fakulta byla v letošním rovněž zapojena do pěti programů, podporujících mezinárodní spolupráci a zejména pak mobilitu studentů a akademických pracovníků. Jednalo se o 2 projekty v programu Socrates, 1 projekt v programu Erasmus, 1 projekt v programu Grundtwig a 1 projekt v programu Comenius.

## **2. Struktura a orgány fakulty**

### **2.1 Úplný název, zkratka názvu, adresa**

Pedagogická fakulta Univerzity Jana Evangelisty Purkyně  
PF  
České mládeže 8, 400 96 Ústí nad Labem

## 2.2 Organizační schéma



## 2.3 Akademický senát PF

### Akademičtí pracovníci:

Mgr. Zdeněk Svoboda, PhD.  
Mgr. Lukáš Círus

PhDr. Slavomil Fischer, PhD., MBA

PaedDr. Ivo Harák, PhD.  
PhDr. Jiří Kirchner, PhD.

PaedDr. Václav Miller

PhDr. Jiří Škoda, PhD.

PhDr. Iva Wedlichová, PhD.

PhDr. Petr Zeman, PhD.  
PaedDr. Marcel Žák

Katedra pedagogiky – předseda

Katedra matematiky

Do 30. 9. 2007

Katedra pedagogiky

Od 1. 3. 2007

Katedra bohemistiky a slavistiky

Katedra tělesné výchovy

Od 1. 7. 2007

Katedra bohemistiky a slavistiky

Do 30. 6. 2007

Katedra pedagogiky

Do 28. 2. 2007

Katedra psychologie

Od 17. 10. 2007

Katedra výchov uměním

Katedra tělesné výchovy

### Studenti:

Eliška Čtvrtníková

Jitka Faktorová

Klára Janošková

Ivana Koutná

Alžběta Krbcová

Lenka Millerová

Od 1. 11. 2007 místopředsedkyně

Do 31. 10. 2007 místopředsedkyně

PhDr. Ivo Brožek

Sekretář AS

## 2.4 Vědecká rada PF

### Interní členové:

Doc. PhDr. et Mgr. Zdeněk Radvanovský, CSc.

Prof. Jiří Bartůněk

Prof. RNDr. Jiří Cihlář, CSc.

PaedDr. Pavel Doulík, PhD.

Doc. PhDr. Ing. Lenka Hajer-Müllerová, PhD.

Prof. PaedDr. Miloš Hons, PhD.

Doc. Mgr. Vladimír Horkel, CSc.

Prof. PhDr. Karel Kamiš, CSc.

Prof. RNDr. Jan Melichar, CSc.

Prof. PhDr. Dobrava Moldanová, CSc.

Prof. MUDr. Ladislav Pyšný, CSc.

Prof. PhDr. Josef Říha

Děkan PF UJEP

Katedra výtvarné kultury

Katedra matematiky

Proděkan pro studium

Katedra pedagogiky

Katedra hudební výchovy

Katedra tělesné výchovy

Katedra primární jazykové  
výchovy

Katedra matematiky

Katedra bohemistiky  
a slavistiky

Katedra tělesné výchovy

Katedra hudební výchovy



Doc. Vladimír Šavel  
PhDr. Jiří Škoda, PhD.

Katedra výchov uměním  
Proděkan pro vědu  
a zahraniční vztahy

Externí členové:

Doc. PaedDr. Jana Coufalová, CSc.  
Ing. Štěpán Harašta

Doc. PaedDr. Josef Horák, CSc.

Doc. PhDr. Zbyněk Janáček, CSc.

PaedDr. Mgr. Jan Kobliha

Doc. PaedDr. Jana Miňhová, CSc.

Prof. PaedDr. Michal Nedělka, Dr.

Děkanka FP ZU Plzeň  
KÚ Ústí n. L. – vedoucí odboru  
školství, mládeže a tělovýchovy  
Proděkan pro vědu a kvalifikační  
růst pracovníků PdF TU Liberec  
Prorektor pro řízení vědy a vněj-  
ších vztahů Ostravské univerzity  
KÚ Ústí n. L. – odbor školství,  
mládeže a tělovýchovy  
proděkanka pro kvalifikační růst  
pracovníků, propagaci a styk  
s veřejností FP ZU Plzeň  
Katedra hudební výchovy  
PdF UK Praha

## 2.5 Disciplinární komise

Složení do 20. 11. 2007

Akademičtí pracovníci:

PaedDr. Pavel Doulík, Ph.D. – proděkan pro studium

Mgr. Alois Kračmar – katedra výchov uměním

Mgr. Bohumila Roubalová – centrum jazykové přípravy

Mgr. Zdeněk Svoboda, Ph.D. – katedra pedagogiky, předseda

Studenti:

Michaela Horejsková – biologie – chemie pro střední školy

Markéta Pavlovičová – Vychovatelství pro speciální zařízení

Radek Rybář – německý jazyk a literatura – dějepis pro střední školy

Jaromír Ondráček – Vychovatelství pro speciální zařízení

Složení od 21. 11. 2007

Akademičtí pracovníci:

Mgr. Zdeněk Svoboda, Ph.D. – katedra pedagogiky, předseda

PaedDr. Pavel Doulík, Ph.D. – proděkan pro studium

Mgr. Lukáš Círús – proděkan pro studium a informatizaci

Studenti:

Markéta Pavlovičová – Vychovatelství pro speciální zařízení

Jaromír Ondráček – Vychovatelství pro speciální zařízení

Jan Musil – dějepis – zeměpis pro SŠ

## 2.6 Zastoupení VVŠ v reprezentaci českých VŠ, v mezinárodních organizacích a profesních organizacích

### Tabulka 1

Přehled členství akademických pracovníků PF v organizacích sdružujících VŠ, v mezinárodních a profesních organizacích

Organizace	Stát	Status
Rada vysokých škol	ČR	Člen (Doc. PhDr. Petr Ježil, PhD.)
Fond rozvoje vysokých škol	ČR	Člen komise A (PaedDr. Zdeněk Pejsar, PhD.)
Asociace knihoven vysokých škol	ČR	Člen výkonného výboru (PhDr. Ivo Brožek)
Svaz knihovníků a informačních pracovníků	ČR	Předseda dozorčí komise (PhDr. Ivo Brožek)

Pozn: Statut - postavení VVŠ v organizaci, např. člen, předseda, místopředseda apod.

## 2.7 Zastoupení žen v akademických orgánech

Akademický senát      7 pedagogů celkem    - 1 žena  
                                 6 studentů celkem    - 6 žen

Vědecká rada            21 členů celkem        - 4 ženy

### 3. Studium

#### 3.1 Seznam akreditovaných SP a SO a oborů habilitačního a jmenovacího řízení

Tabulka 3

Seznam akreditovaných SP a SO na PF UJEP k 31. 12. 2007

Kód studijního programu	Název studijního programu	Kód studijního oboru	Název studijního oboru	Standardní doba studia v akademických rocích Forma studia			
				B	M, N	P	FS
B 7310	Filologie	7310R117	Obchodní ruština	3			P
		7310R040	Čeština pro cizince	3			P
		7310R033	Český jazyk a literatura (jednooborové)	3			P
		7504R268	Anglický jazyk a literatura se zaměřením na vzdělávání	3			P
		7310R248	Bohemistika se slavistickým zaměřením	3			P
B 7401	Tělesná výchova a sport	7401R005	Tělesná výchova a sport	3			P,K
		7401R013	Tělesná výchova (dvouoborové)	3			P
		7401R014	Tělesná výchova se zaměřením na vzdělávání	3			P
		7401R017	Aktivita v přírodě	3			P
B 7505	Vychovatelství	7505R004	Pedagogika volného času	3			P,K
B 7507	Specializace v pedagogice	6208R102	Školský management	3			K
		7531R001	Učitelství pro mateřské školy	3			P,K
		7507R035	Sociálně pedagogická asistence	3			P,K
		7502R011	Sociální pedagogika	3			P
		7504R238	Hudební výchova (dvouoborové)	3			P
		7504R238	Hudební výchova (jednooborové)	3			P
		7504R233	Hudební výchova se zaměřením na vzdělávání	3			P
		7504R168	Sbormistrovství (dvouoborové)	3			P
		7507R053	Popularizace hudby a organizace hudebního života	3			P
		7310R033	Český jazyk a literatura (dvouoborové)	3			P
		7504R269	Český jazyk a literatura se zaměřením na vzdělávání	3			P
		7310R033	Český jazyk a literatura (jednooborové)	3			P
		7507R054	Výtvarná výchova (jednooborové)	3			P
		7310R009	Anglický jazyk a literatura (jednooborové)	3			P
		N 7503	Učitelství pro základní školy	7503T147	Anglický jazyk a literatura pro 2. stupeň základních škol		2
7503T143	Český jazyk a literatura pro 2. stupeň základních škol				2		P
7503T144	Hudební výchova pro 2. stupeň základních škol				2		P
7503T145	Tělesná výchova pro 2. stupeň základních škol				2		P
7503T146	Výtvarná výchova pro 2. stupeň základních škol <sup>®</sup>				2		P
7503T014	Učitelství cizích jazyků pro základní školy – anglický jazyk				2		P
N 7401	Tělesná výchova a sport	7504T129	Učitelství tělesné výchovy pro střední školy		2		P
N 7504	Učitelství pro SŠ	7504T039	Učitelství českého jazyka a literatury		2		P

			<i>pro střední školy</i>				
		7504T038	<i>Učitelství českého jazyka pro 2. stupeň základních škol a střední školy (jednooborové)</i>		2		P
		7504T072	<i>Učitelství hudební výchovy pro střední školy<sup>®</sup></i>		2		P
		7504T297	<i>Učitelství hudební výchovy pro základní školy, střední školy a základní umělecké školy<sup>®</sup></i>		2		P
		7504T292	<i>Sbormistrovství pro střední školy<sup>®</sup></i>		2		P
		7504T162	<i>Učitelství výtvarné výchovy pro střední školy<sup>®</sup></i>		2		P
		7504T296	<i>Výtvarně edukativní studia<sup>®</sup></i>		2		P
M 1701	Fyzika	7503T028	<i>Učitelství fyziky pro 2. stupeň ZŠ*</i>		4		P
		7504T054	<i>Učitelství fyziky pro SS*</i>		5		P
M 7503	<i>Učitelství pro základní školy</i>	7503T047	<i>Učitelství pro 1. stupeň základních škol</i>		5		P,K
		7503T047	<i>Učitelství pro 1. stupeň základních škol*</i>		4		P,K
		7503T048	<i>Učitelství pro 1. stupeň základních škol a anglický jazyk</i>		5		P
		7503T060	<i>Učitelství pro 1. stupeň základních škol a speciální školy*</i>		5		P,K
		7503T132	<i>Učitelství pro 1. stupeň základních škol a speciální pedagogika</i>		5		P
		7503T015	<i>Učitelství cizích jazyků pro ZŠ – anglický jazyk*</i>		4		P
		7503T017	<i>Učitelství cizích jazyků pro ZŠ – německý jazyk*</i>		4		P,K
		7503T007	<i>Anglický jazyk a literatura pro 2. stupeň základních škol*</i>		4		P
		7503T011	<i>Biologie pro 2. stupeň základních škol*</i>		4		P
		7503T019	<i>Český jazyk a literatura pro 2. stupeň základních škol*</i>		4		P
		7503T023	<i>Dějepis pro 2. stupeň základních škol*</i>		4		P
		7503T030	<i>Geografie pro 2. stupeň základních škol*</i>		4		P
		7503T034	<i>Hudební výchova pro 2. stupeň základních škol<sup>®*</sup></i>		4		P
		7503T036	<i>Chemie pro 2. stupeň základních škol*</i>		4		P
		7503T039	<i>Matematika pro 2. stupeň základních škol*</i>		4		P
		7503T041	<i>Německý jazyk a literatura pro 2. stupeň základních škol*</i>		4		P
		7503T045	<i>Občanská výchova pro 2. stupeň základních škol*</i>		4		P
		7503T028	<i>Učitelství fyziky pro 2. stupeň základních škol*</i>		4		P
		7503T098	<i>Technická výchova pro 2. stupeň základních škol*</i>		4		P
		7503T100	<i>Tělesná výchova pro 2. stupeň základních škol*</i>		4		P
		7503T111	<i>Výtvarná výchova pro 2. stupeň základních škol*</i>		4		P
M 7504	<i>Učitelství pro střední školy</i>	7504T028	<i>Biologie*</i>		5		P
		7504T039	<i>Český jazyk a literatura*</i>		5		P
		7504T042	<i>Dějepis*</i>		5		P
		7504T058	<i>Geografie*</i>		5		P

		7504T238	Hudební výchova <sup>®*</sup>		5		P
		7504T067	Hra na nástroj <sup>®*</sup>		5		P
		7504T168	Sbormistrovství <sup>®*</sup>		5		P
		7504T122	Zpěv-sólo <sup>®*</sup>		5		P
		7504T074	Chemie*		5		P
		7504T088	Matematika*		5		P
		7504T092	Německý jazyk a literatura*		5		P
		7504T054	Fyzika*		5		P
		7504T129	Tělesná výchova*		5		P
		7504T158	Výpočetní technika*		5		P
		7504T240	Výtvarná výchova*		5		P
		7504T241	Základy společenských věd*		5		P
		7504T020	Učitelství hudební výchovy pro ZŠ, SŠ, ZUŠ*		5		P
		7504T022	Učitelství výtvarné výchovy pro ZŠ, SŠ, ZUŠ*		5		P
		7504T019	Učitelství českého jazyka a literatury pro 2. stupeň ZŠ a SŠ*		5		P
M 7505	Vychovatelství	7505T011	Vychovatelství se speciální pedagogikou*		4		P,K
		7505T014	Vychovatelství pro speciální zařízení*		4		P,K
P 7507	Specializace v pedagogice	7501V005	Hudební teorie a pedagogika			3	P,K
		7501V014	Teorie výtvarné výchovy			3	P,K
		7501V029	Teorie vzdělávání v bohemistice			3	P,K

### Obor habilitačního a jmenovacího řízení:

Hudební teorie a pedagogika

Výtvarná výchova – teorie a tvorba

#### Vysvětlivky:

studijní program - M – magisterský studijní program, N – magisterský studijní program navazující na bakalářský studijní program, P – doktorský studijní program.

forma studia - P – prezenční forma studia, K – kombinovaná forma studia.

\*) dobíhající studium, akreditace na dostudování

® obor, ve kterém univerzita získala oprávnění konat státní rigorózní zkoušky a udělovat titul PhDr.

#### Tabulka 3a

Přehled akreditovaných studijních programů PF UJEP

Skupiny studijních programů	Studijní programy								Celkem st. prog./oborů
	bak.		mag.		mag. nav.		dokt.		
	P	K	P	K	P	K	P	K	
přírodní vědy a nauky			1						1/2
společenské vědy, nauky a služby	2	1			1				4/10
pedagogika, učitelství a sociál. péče	2	2	3	2	2		1	1	13/72
<b>Celkem</b>	<b>4</b>	<b>3</b>	<b>4</b>	<b>2</b>	<b>3</b>		<b>1</b>	<b>1</b>	<b>18/84</b>

Pozn: P - prezenční forma, K - kombinovaná forma

Skupiny studijních programů jsou děleny podle kódů „studprog“: Přírodní vědy a nauky 11 až 18; technické vědy a nauky 21 až 39; zemědělské, lesnické a veterinární vědy a nauky 41 až 43; zdravotní, lékařské a farmaceutické vědy a nauky 51 až 53; společenské vědy, nauky a služby 61, 65, 67, 71 až 74; ekonomie 62; právo, právní a veřejnosprávní činnost 68; pedagogika, učitelství a sociální péče 75; obory z oblasti psychologie 77; vědy a nauky o kultuře a umění 81 a 82.

PF UJEP nabízí pestrou škálu studijních programů a oborů (a to jak v prezenční, tak v kombinované formě studia), které odpovídají odbornému zaměření kateder PF (viz tabulky 3 a 3a). PF v roce 2007 dokončila proces strukturace studijních programů a oborů, přičemž akreditovala i další studijní obory (zejména bakalářské) vycházející z potřeb regionu a praxe. PF také rozšířila nabídku kurzů v rámci Centra celoživotního vzdělávání, programy související se získáním kvalifikace pedagogického pracovníka byly akreditovány MŠMT. U vybraných programů CCV je umožněn vstup (přes přijímací řízení) do bakalářského nebo magisterského studia v souladu s § 60 zákona č. 111/1998 Sb., o vysokých školách a o změně a doplnění dalších zákonů.

### 3.2 Studijní programy realizované mimo sídlo PF UJEP

Pedagogická fakulta UJEP neměla v roce 2007 akreditovaný žádný studijní program a studijní obor mimo své sídlo (Ústí nad Labem), a proto nerealizovala žádný studijní program mimo Ústí nad Labem

### 3.3 Programy celoživotního vzdělávání

Programy a kurzy celoživotního vzdělávání akreditované a realizované na PF UJEP, včetně počtu účastníků těchto kurzů shrnují tabulky 3b a 3c. Celoživotní vzdělávání na PF UJEP zajišťovalo v roce 2007 Centrum celoživotního vzdělávání. Došlo k akreditaci významných programů a kurzů celoživotního vzdělávání a také k rozšíření nabídky centra v souladu s potřebami praxe a regionu (některé programy a kurzy celoživotního vzdělávání byly realizovány v souvislosti s řešením projektů ESF). Nadále se rozvíjela spolupráce CCV s pobočkami v Mostě a v Karlových Varech, nově byla dojednána spolupráce s pobočkou ve Varnsdorfu.

**Tabulka 3b**

Přehled počtu kurzů celoživotního vzdělávání PF UJEP

Skupiny studijních programů	Kurzy orientované na výkon povolání			Kurzy zájmové			U3V	Celkem
	do 15 hod.	do 100 hod.	více	do 15 hod.	do 100 hod.	více		
pedagogika, učitelství a sociál. péče		4	7					11
<b>Celkem</b>		<b>4</b>	<b>7</b>					<b>11</b>

**Tabulka 3c**

Přehled účastníků kurzů celoživotního vzdělávání

Skupiny studijních programů	Kurzy orientované na výkon povolání			Kurzy zájmové			U3V	Celkem
	do 15 hod.	do 100 hod.	více	do 15 hod.	do 100 hod.	více		
pedagogika, učitelství a sociál. péče		159	675					834
<b>Celkem</b>		<b>159</b>	<b>675</b>					<b>834</b>

### 3.4 Univerzita třetího věku

Univerzitu třetího věku na UJEP zabezpečuje rektorátní Univerzitní poradenské centrum. V roce 2007 se PF podílela na přípravě některých kurzů pro účastníky univerzity třetího věku, a to zejména kurzů z oblasti psychologie, matematiky a výtvarného umění.

### 3.5 Výsledky přijímacího řízení

Tabulka č. 3f

Výsledky přijímacího řízení na PF UJEP

Skupiny oborů	Počet				
	Podaných přihlášek <sup>1)</sup>	Přihlášených <sup>2)</sup>	Přijetí <sup>3)</sup>	Přijatých <sup>4)</sup>	Zapsaní <sup>5)</sup>
<b>Celkem</b>					
společenské vědy, nauky a služby	752	699	309	292	208
pedagogika, učitelství a sociál. péče	2679	2246	1177	1078	789
<b>Celkem</b>	<b>3431</b>	<b>2945</b>	<b>1486</b>	<b>1355</b>	<b>989</b>

Vysvětlivky:

1) Počet všech podaných přihlášek.

2) Počet uchazečů o studium. Vyjadřuje počet fyzických osob, ve skupinách oborů jsou zahrnuty vícenásobné přihlášky.

3) Počet všech kladně vyřízených přihlášek.

4) Počet přijatých uchazečů. Údaj celkem vyjadřuje počet fyzických osob, ve skupinách oborů jsou zahrnuti vícenásobně přijatí.

5) Počet přijatých studentů, kteří se zapsali ke studiu.

V roce 2007 byla děkanem fakulty vyhlášena dvě kola přijímacího řízení pro akademický rok 2007/2008. Podmínky 1. kola přijímacího řízení byly zveřejněny v říjnu 2006, 2. kolo přijímacího řízení bylo vypsáno na základě vyhodnocení aktuálního zájmu uchazečů o jednotlivé obory v dubnu 2007. V rámci 2. kola bylo mimo jiné vyhlášeno přijímací řízení pro bakalářský studijní program Specializace v pedagogice s novým studijním oborem Anglický jazyk a literatura (jednooborové) v prezenční formě. Akreditaci oboru získala fakulta v průběhu roku.

Pro každé kolo přijímacího řízení byly stanoveny podmínky dle vyhlášky MŠMT č. 343/2002 Sb., o postupu a podmínkách při zveřejňování průběhu přijímacího řízení na vysokých školách.

#### 1. kolo

Termíny konání přijímacích zkoušek:

23. - 27. 4. 2007 praktické zkoušky z hudební, výtvarné a tělesné výchovy s výjimkou oborů Učitelství pro 1. st. ZŠ, Pedagogika volného času dětí, mládeže a dospělých a Učitelství pro MŠ v kombinované formě

18. - 22. 6. 2007 praktické přijímací zkoušky pro všechny obory Učitelství pro 1. st. ZŠ, Pedagogika volného času dětí, mládeže a dospělých a Učitelství pro MŠ v kombinované formě

18. - 22. 6. 2007 písemné zkoušky a ústní zkoušky pro všechny ostatní obory bakalářských, magisterských a doktorských studijních programů

Náhradní termín nebyl s výjimkou praktických přijímacích zkoušek z hudební a tělesné výchovy vypsán.

Vydání rozhodnutí o přijetí ke studiu: 1.5. - 30. 6. 2007

Vydání rozhodnutí k žádosti o přezkum: 28. – 31. 8. 2007

## **2. kolo**

Termíny konání přijímacích zkoušek:

10. 9. 2007 – praktické, písemné a ústní zkoušky ve všech otevíraných oborech

Náhradní termín přijímacích zkoušek nebyl ve 2. kole vypsán.

Vydání rozhodnutí o přijetí ke studiu: 11.9. - 15. 9. 2007

Vydání rozhodnutí k žádosti o přezkum: 28.10. – 31. 10. 2007

Tyto i všechny ostatní požadované informace k průběhu přijímacího řízení pro akademický rok 2007/2008 jsou zveřejněny na internetové adrese

<http://star.ujep.cz/stag/prijimacky/2007/pf07.html>

## **Zájem uchazečů o studium - shrnutí**

V přijímacím řízení pro akademický rok 2007/08, kdy se na Pedagogické fakultě poprvé otevíralo strukturované studium učitelství (včetně kombinace vybraných oborů s obory FF a PŘF UJEP), se na PF přihlásilo celkem 3431 uchazečů (přihlášených osob 2945), přičemž k přijímacím zkouškám se dostavilo 2514 uchazečů (73,2%), 129 uchazečů bylo přijato bez přijímacích zkoušek. Podmínky pro přijetí splnilo 2216 uchazečů, naopak podmínky nesplnilo 1215 uchazečů. Ke studiu bylo přijato 1369 studentů (1276 v 1. kole, 93 ve 2. kole) a do 1. ročníku se jich zapsalo 1058. Celkem bylo podáno v 1. a ve 2. kole 425 žádostí o přezkum, přičemž po přezkumním řízení bylo 117 uchazečů přijato děkanem. Rektorovi UJEP bylo postoupeno 308 žádostí o přezkum, nebylo vyhověno žádné z nich.

Přijímací řízení na PF UJEP probíhalo ve dvou kolech. První kolo se uskutečnilo v dubnu (praktické zkoušky) a červnu (hlavní část) 2007, druhé kolo pak proběhlo 10. 9. 2007 a jeho cílem bylo doplnit počty studentů v těch oborech, které se nenaplnily v prvním kole. Nabídnuty byly také dva nové studijní obory – bakalářský studijní obor Anglický jazyk a literatura (jednooborové) v prezenční formě studia a doktorský studijní obor Teorie vzdělávání v bohemistice v prezenční a kombinované formě studia. Celkově proběhlo přijímací řízení ve 4 bakalářských, 3 navazujících a 1 nenavazujícím magisterském a 1 doktorském studijním programu, kde bylo nabízeno 77 různých studijních oborů, resp. kombinací těchto oborů, 8 z nich bylo nabízeno v kombinované formě studia.

Počet přihlášených, přijatých i zapsaných studentů oproti roku 2006 mírně poklesl, což byl ale očekávaný předpoklad. Nově vzniklá součásti (PŘF a FF) již otevíraly samostatně obory, které byly dříve akreditovány na PF. PF se také podílí na kombinaci některých oborů, které byly otevírány pod PŘF. Úbytek v počtu nabízených oborů byl kompenzován nabídkou dalších studijních oborů, které jsou v převážné většině připraveny na získání kvalifikace různých pedagogických pracovníků. Zejména nově akreditované obory nabízené ve 2. kole přijímací řízení se jeví jako velmi atraktivní.



### 3.6 Počty studentů bakalářského, magisterského a doktorského studia

Tabulka 3d

Počty studentů PF UJEP podle skupin kmenových oborů k 31. 10. 2007

Skupiny oborů	Kód skupiny kmen. oborů	Studijní programy obory				Celkem
		bak.	mag.	mag. navaz.	dokt.	
přírodní vědy a nauky	11 - 18	0	48	0	0	48
společenské vědy, nauky a služby	61, 65, 67, 71 - 74	427	0	0	0	427
pedagogika, učitelství a sociál. péče	75	964	2667	2	41	3674
<b>Celkem</b>	<b>11 až 82</b>	<b>1391</b>	<b>2715</b>	<b>2</b>	<b>41</b>	<b>4149</b>

Tabulka 3e

Počty studentů PF UJEP k 31. 10. 2007

Součást UJEP	Celkem	Podle typu programu				Podle formy studia	
		bak.	mag.	mag. navaz.	dokt.	prezenční	kombin.
PF	4149	1391	2715	2	41	2941	1196

### 3.7 Počty zahraničních studentů bakalářského, magisterského a doktorského studia

Tabulka 3d

Počty studentů PF UJEP podle skupin kmenových oborů k 31. 10. 2007

Skupiny oborů	Kód skupiny kmen. oborů	Studijní programy obory				Celkem
		bak.	mag.	mag. navaz.	dokt.	
přírodní vědy a nauky	11 - 18	0	1	0	0	1
společenské vědy, nauky a služby	61, 65, 67, 71 - 74	37	0	0	0	37
pedagogika, učitelství a sociál. péče	75	6	8	0	1	15
<b>Celkem</b>	<b>11 až 82</b>	<b>43</b>	<b>9</b>	<b>0</b>	<b>1</b>	<b>53</b>

Tabulka 3e

Počty studentů PF UJEP k 31. 10. 2007

Součást UJEP	Celkem	Podle typu programu				Podle formy studia	
		bak.	mag.	mag. navaz.	dokt.	prezenční	kombin.
PF	53	43	9	0	1	50	3

### 3.8 Studenti v akreditovaných studijních programech

Tabulka č. 3g

Přehled počtu studentů v akreditovaných SP k 31. 10. 07

Skupiny studijních programů	Studenti ve studijním programu								Celkem studentů
	bak.		mag.		mag. nav.		dokt.		
	P	K	P	K	P	K	P	K	
přírodní vědy a nauky	0	0	48	0	0	0	0	0	48
společenské vědy, nauky a služby	307	120	0	0	0	0	0	0	427
pedagogika, učitelství a sociál. péče	482	482	2101	566	2	0	13	28	3674
<b>Celkem</b>	<b>789</b>	<b>602</b>	<b>2149</b>	<b>566</b>	<b>2</b>	<b>0</b>	<b>13</b>	<b>28</b>	<b>4149</b>

### 3.9 Počty absolventů bakalářského, magisterského a doktorského studia

Tabulka 3d

Počty absolventů PF UJEP podle skupin kmenových oborů k 31. 10. 2007

Skupiny oborů	Kód skupiny kmen. oborů	Studijní programy obory				Celkem
		bak.	mag.	mag. navaz.	dokt.	
přírodní vědy a nauky	11 - 18	0	8	0	0	8
společenské vědy, nauky a služby	61, 65, 67, 71 - 74	47	0	2	0	49
pedagogika, učitelství a sociál. péče	75	56	389	0	5	450
<b>Celkem</b>	<b>11 až 82</b>	<b>103</b>	<b>397</b>	<b>2</b>	<b>5</b>	<b>507</b>

Tabulka 3e

Počty absolventů PF UJEP k 31. 10. 2007 - souhrn

Součást UJEP	Celkem	Podle typu programu				Podle formy studia	
		bak.	mag.	mag. navaz.	dokt.	prezenční	kombin.
PF	507	103	397	2	5	341	166

### 3.10 Nové studijní programy – nově zahájené a akreditované

Po završení strukturování studijních programů v roce 2006 byly v roce 2007 rozšířeny některé studijní programy o studijní obory, které vycházely z potřeb praxe, nebo rozšiřovaly nabídku a atraktivitu oborů na PF. Jednalo se konkrétně o následující studijní obory, jimž byla v roce 2007 udělena akreditace:

Studijní program	Studijní obor	Stupeň/st. doba studia	Forma
B 7401 Tělesná výchova a sport	7401R017 Aktivity v přírodě	Bc./3 roky	prezenční
B 7507 Specializace v pedagogice	7310R009 Anglický jazyk a literatura (jednooborové)	Bc./3 roky	prezenční
P 7507 Specializace v pedagogice	7501V029 Teorie vzdělávání v bohemistice	Ph.D./3 roky	prezenční kombinovaná

Největším úspěchem bylo rozšíření doktorského studijního programu P 7507 Specializace v pedagogice o studijní obor Teorie vzdělávání v bohemistice. Po oborech Hudební teorie a pedagogika a Teorie výtvarné výchovy tak PF nabízí již třetí doktorské studium (všechny obory v prezenční i kombinované formě studia). Na požadavek praxe reagovalo i rozšíření akreditace bakalářského studijního programu B 7507 Specializace v pedagogice o studijní obor Anglický jazyk a literatura (jednooborové). Tento obor tvoří první stupeň vysokoškolské přípravy učitelů anglického jazyka pro základní školy. Přestože byl tento obor nabízen až ve 2. kole přijímacího řízení, byl o něj dvojnásobný zájem uchazečů, než bylo možné přijmout. Z hlediska uchazečů se jako atraktivní jeví i třetí z uvedených oborů – Aktivity v přírodě. Tento obor je na PF nový a měl by přitáhnout uchazeče i z jiných oblastí, než je tomu zatím běžné.

Jak již bylo uvedeno výše, PF v roce 2007 poprvé uchazečům nabízela strukturovaná studia zaměřená na přípravu učitelů. Proto bylo v roce 2007 nově zahájeno velké množství studijních oborů, a to zejména bakalářských. Jednalo se celkem o 17 bakalářských studijních oborů (většinou nabízeny jako dvouoborové v kombinaci) ve 3 studijních programech, o 2 navazující magisterské obory ve 2 studijních programech (celkem bylo v přijímacím řízení nabídnuto 14 studijních oborů, ovšem uchazeči o ně nejevili zájem, proto nebyly zahájeny), 3 studijní obory v 1 magisterském studijním programu a 1 studijní obor v doktorském studijním programu. Přehledně zachycuje studijní obory nově zahájené v roce 2007 následující tabulka:

Kód studijního programu	Název studijního programu	Kód studijního oboru	Název studijního oboru	Standardní doba studia v akademických rocích Forma studia			
				B	M, N	P	FS
B 7310	Filologie	7310R040	Čeština pro cizince	3			P
		7310R033	Český jazyk a literatura (jednooborové)	3			P
		7504R268	Anglický jazyk a literatura se zaměřením na vzdělávání	3			P
		7310R248	Bohemistika se slavistickým zaměřením	3			P
B 7401	Tělesná výchova a sport	7401R013	Tělesná výchova (dvouoborové)	3			P
		7401R014	Tělesná výchova se zaměřením na vzdělávání	3			P
B 7507	Specializace v pedagogice	7502R011	Sociální pedagogika	3			P
		7504R238	Hudební výchova (dvouoborové)	3			P
		7504R238	Hudební výchova (jednooborové)	3			P
		7504R233	Hudební výchova se zaměřením na vzdělávání	3			P
		7504R168	Sbormistrovství (dvouoborové)	3			P
		7507R053	Popularizace hudby a organizace hudebního života	3			P
		7310R033	Český jazyk a literatura (dvouoborové)	3			P
		7504R269	Český jazyk a literatura se zaměřením na vzdělávání	3			P
		7310R033	Český jazyk a literatura (jednooborové)	3			P
		7507R054	Výtvarná výchova (jednooborové)	3			P

		7310R009	Anglický jazyk a literatura (jednooborové)	3			P
N 7503	Učitelství pro základní školy	7503T014	Učitelství cizích jazyků pro základní školy – anglický jazyk		2		P
N 7504	Učitelství pro SŠ	7504T038	Učitelství českého jazyka pro 2. stupeň základních škol a střední školy (jednooborové)		2		P
M 7503	Učitelství pro základní školy	7503T047	Učitelství pro 1. stupeň základních škol		5		P,K
		7503T048	Učitelství pro 1. stupeň základních škol a anglický jazyk		5		P
		7503T132	Učitelství pro 1. stupeň základních škol a speciální pedagogika		5		P
P 7507	Specializace v pedagogice	7501V029	Teorie vzdělávání v bohemistice			3	P,K

### 3.11 Studijní neúspěšnost, opatření vedoucí ke snižování studijní neúspěšnosti

Tabulka č. 3i

Přehled počtu neúspěšných studentů v akreditovaných SP od 1. 1. 07 do 31. 12. 07

Skupiny studijních programů	Neúspěšní studenti ve studijním programu								Celkem studentů
	bak.		mag.		mag. nav.		dokt.		
	P	K	P	K	P	K	P	K	
přírodní vědy a nauky	0	0	18	0	0	0	0	0	18
společenské vědy, nauky a služby	33	14	0	0	0	0	0	0	47
pedagogika, učitelství a sociál. péče	40	30	354	56	0	0	1	1	482
<b>Celkem</b>	<b>73</b>	<b>44</b>	<b>372</b>	<b>56</b>	<b>0</b>	<b>0</b>	<b>1</b>	<b>1</b>	<b>547</b>

Pozn.: Neúspěšný student - student, který neúspěšně ukončil studium a nepokračuje ve studiu nikde

V roce 2007 bylo na PF UJEP celkově 547 neúspěšných studentů (ukončili studium jinak než absolvováním příslušného studijního programu). Studijní neúspěšnost tak tvořila 95,6% neúspěšnosti v roce 2006 (absolutní pokles o 25 neúspěšných studentů), což je vzhledem k předchozím rokům spíše stagnující jev, který je také podpořen snížením celkového počtu studentů zapsaných na PF. Opatření pro další snížení studijní neúspěšnosti lze rozdělit do následujících skupin:

- Striktní realizace strukturovaných studií (bakalářský a na něj navazující magisterský stupeň namísto „dlouhých“ magisterských studií) všude tam, kde to umožňuje charakter studovaného oboru (na PF tvoří výjimku pouze Učitelství pro 1. stupeň ZŠ, Učitelství pro 1. stupeň ZŠ a anglický jazyk a Učitelství pro 1. stupeň ZŠ a speciální pedagogika). Student tak má možnost dosáhnout alespoň bakalariátu a poté se rozhodne pro případné navazující magisterské studium a pokud bude přijat, může získat vyšší stupeň vysokoškolské kvalifikace.
- Důsledná implementace univerzitních předpisů, zejména pak Studijního a zkušebního řádu UJEP, který umožňuje větší volnost studia, volbu vlastního studijního plánu (v souvislosti se systémem ECTS) a ruší některé podmiňující prvky ve studijních plánech.

- Sjednocení zejména bakalářských studijních programů v rámci PF i celé univerzity, čímž je zaručena větší prostupnost mezi jednotlivými studijními obory (možnosti přestupu, flexibilita a prvky modularizace studijních oborů).
- Přijímání studentů „z praxe“ (zejména u kombinovaných studií), kteří mají větší motivaci dokončit studium a využítovat při něm své praktické zkušenosti.
- Poradenská činnost pro studenty na studijním oddělení PF a u proděkana pro studium.

### **3.12 Využívání kreditního systému, udělování dodatku k diplomu**

- Pro kvantifikované hodnocení průběhu studia v bakalářských, navazujících magisterských a magisterských studijních programech je v souladu se Studijním a zkušebním řádem UJEP používán jednotný kreditní systém, který je kompatibilní s ECTS (European Credit Transfer System). Výhodu tohoto kreditní systému spočívající ve vzájemné převoditelnosti kreditních bodů využili zejména studenti, žádající o uznání studijních výsledků z evropských vzdělávacích programů (zejména studenti, kteří vycestovali v rámci programu Erasmus). Kreditní systém pak umožňuje hodnotit také zahraniční studenty, kteří se rozhodli absolvovat část studia na PF UJEP, což se potvrdilo i v roce 2007. Problém se ukazuje pouze u těch předmětů, které jsou zakončeny zápočtem, a to z důvodu převoditelnosti na hodnocení ECTS.
- Jednotlivé kurzy jsou ohodnoceny počtem kreditních bodů na základě jejich náročnosti (vycházející ze způsobu zakončení a časové dotace). Obecně je stanoven minimální počet kreditních bodů, které musí student získat, v bakalářských studijních programech 180, v navazujících magisterských 120 a ve dlouhých magisterských 240 či 300 podle standardní doby studia (obecné schéma: 60 kreditů x standardní doba studia).
- PF se v roce 2007 připojila ke snaze UJEP o certifikace v podobě ECTS Label. Během podzimu 2007 probíhala intenzivní editace studijních programů, studijních oborů a předmětů v informačním systému STAG tak, aby na jaře 2008 mohla univerzita poskytnout uchazečům ze zahraničí kompletní nabídku studií na UJEP v podobě brožury ECTS. Z toho důvodu byly editovány zejména základní charakteristiky jednotlivých předmětů a dále byly doplňovány uvedené informace v anglickém jazyce. Podobná certifikace probíhala i u vydávání dodatku k diplomu (Diploma Supplement Label).
- Na základě novely zákona č. 111/1998 Sb., o vysokých školách a o změně a doplnění dalších zákonů byl všem absolventům (s datem absolvování po 1. 1. 2006) vydáván k diplomu namísto vysvědčení dodatek k diplomu (tzv. diploma supplement). Dodatek k diplomu je generován pomocí informačního systému STAG a je ve dvoujazyčné mutaci – v jazyce českém a anglickém. Absolventům před 1. 1. 2006 byl dodatek k diplomu vydáván ve dvoujazyčné mutaci na základě jejich žádosti.

### 3.13 Absolventi PF, uplatnění absolventů na trhu práce - hodnocení nabídky studijních programů/oborů z hlediska této uplatnitelnosti, spolupráce PF s jejími absolventy

#### Tabulka č. 3h

Přehled počtu absolventů akreditovaných SP v období od 1. 1. 07 do 31. 12. 07

Skupiny studijních programů	Absolventi ve studijním programu								Celkem absolventů
	bak.		mag.		mag. nav.		dokt.		
	P	K	P	K	P	K	P	K	
přírodní vědy a nauky	0	0	6	0	0	0	0	0	6
společenské vědy, nauky a služby	34	11	0	0	0	0	0	0	45
pedagogika, učitelství a sociál. péče	0	58	276	89	0	0	0	5	428
<b>Celkem</b>	<b>34</b>	<b>69</b>	<b>282</b>	<b>89</b>	<b>0</b>	<b>0</b>	<b>0</b>	<b>5</b>	<b>479</b>

V roce 2007 bylo podle údajů Střediska vzdělávací politiky<sup>1</sup> zaznamenáno celkem 9 nezaměstnaných absolventů PF UJEP (uchazeči o práci registrovaní na úřadu práce k 30. 4. 2007, kteří úspěšně ukončili školu v předchozím roce). Míra nové neúspěšnosti (vážený průměr nové míry neúspěšnosti z dubna 2007 a nové míry neúspěšnosti ze září 2006) absolventů PF UJEP byla v roce 2007 1,8%, což řadí fakultu na 57. místo v rámci fakult vysokých škol z ČR (přičemž na prvních místech jsou fakulty s nejméně úspěšnými absolventy, poslední pořadí je 152. místo). Důležitým faktorem je hodnota „Vývoj“ - ukazuje, jak se nová míra neúspěšnosti absolventů jednotlivých škol a fakult měnila v posledních čtyřech letech. U institucí s ++ dochází k nejpříznivějšímu vývoji a tedy k největšímu poklesu míry neúspěšnosti – a právě do této skupiny je PF UJEP zařazena. Z toho tedy jednoznačně vyplývá, že absolventi PF UJEP nacházejí uplatnění na trhu práce. Zásadní opatření pro snížení neúspěšnosti absolventů jsou – akreditace a otevírání takových studijních oborů (zejména bakalářských – např. Sociálně pedagogická asistence, Pedagogika volného času, Učitelství pro 1. stupeň ZŠ, Anglický jazyk a literatura, Sociální pedagogika, obory v kombinované formě studia), které vycházejí z potřeb praxe, dále pak přechod na strukturovaná studia, což umožňuje větší variabilitu v přípravě vysokoškolských studentů a jejich následné uplatnění na trhu práce.

PF UJEP samostatně se svými absolventy nespolupracuje (vyjma vlastních iniciativ jednotlivých pracovníků fakulty), aktivně se však podílí na činnosti Spolku absolventů a přátel UJEP, který byl zřízen rektoriátem univerzity.

<sup>1</sup> K datu 30. 4. 2007 – poslední publikované výsledky dostupné online:  
<http://www.strediskovzdelavacipolitiky.info/download/NezamVys2007.pdf>

## **4. Kvalita akademického života**

### **4.1 Řízení a integrace**

Viz příslušná kapitola VZ UJEP.

### **4.2 Údaje o finanční kontrole**

Finanční kontrolu na UJEP upravuje interní celouniverzitní předpis (směrnice rektora 1/2005). Ten je rozpracován pro konkrétní podmínky na Pedagogické fakultě směrnicí děkana PF 7/2007.

Takto aplikovaný systém finanční kontroly představuje zřízení pozic správce fakultního rozpočtu (tajemník fakulty), který z hlediska obecných účetních a daňových předpisů a s ohledem na rozpočet fakulty dbá na dodržování všech pravidel. V rámci schváleného celofakultního rozpočtu rozepisuje dílčí rozpočty kateder, center a oddělení PF. Za tím účelem vyhotovuje finanční limity pro celý finanční rok a jednotlivá pracoviště fakulty, které přebírají a podpisem ztvrzují ustanovení jednotliví příkazci operací těchto pracovišť. Za tím účelem jsou tajemníkem fakulty vyhotoveny i podpisové vzory těchto příkazců.

Je-li schváleno poskytnutí projektu pro pracoviště PF, situace se opakuje v tom smyslu, že je k tomuto projektu vyhotoven finanční limit na aktuální finanční rok spolu s podpisovým vzorem příkazce – řešitele projektu.

Vlastní rozpočet Pedagogické fakulty je pak vyhodnocován měsíčně – v rámci pravomocí tajemníka fakulty spolu s informací pro kolegium děkana. K ultimu čtvrtletí je připravován navíc písemný materiál pro Akademický senát PF spolu s komentářem. V tomto hodnocení je vždy porovnávána aktuální výše čerpání jednotlivých kapitol rozpočtu s ohledem na dodržení rovnoměrného časového plánu čerpání. Odchytky plánu čerpání přesahující 10 % jsou individuálně komentovány, resp. je vyžadováno stanovisko a nápravná opatření od příslušných příkazců dílčích rozpočtů fakulty.

V rámci kontrolních pravomocí provádí během roku tajemník fakulty namátkové kontroly zaměřené především na dodržování účetních a daňových pravidel u operací realizovaných na PF. Např. se jedná o detailní kontrolu formálních náležitostí proplácených pokladních dokladů, kontrolu pokladních dokladů vystavovaných za poskytnuté reprografické služby, kontrolu poplatků vybíraných v knihovně, formální náležitosti dokladů vyplácených u externích projektů. O výsledcích těchto kontrol je informován děkan fakulty na jednání kolegia.

### **4.3 Sociální záležitosti studentů a zaměstnanců**

Studentům PF UJEP je vypláceno několik typů stipendií. Vyplácení ubytovacích a sociálních stipendií, která nově definuje zákon, se v roce 2007 řídilo Stipendijním řádem UJEP. Na základě Stipendijního řádu PF UJEP pak byla studentům vyplácena další stipendia – prospěchová, mimořádná, katedrální, sociální a stipendia pro studenty ve studovnách a PVS. Celkový objem stipendií vyplacených v roce 2007 studentům PF UJEP zachycuje následující přehled:

#### Stipendia 2007

Prospěchová	714.000,- Kč
Sociální	446.000,- Kč
Katedrální	404.350,- Kč
Mimořádné	758.940,- Kč
SVOČ, PVS, Studovny	571.373,- Kč
<b>Celkem</b>	<b>2.894.663,- Kč</b>

Celkový objem prostředků vyplacených na stipendia vzrostl oproti roku 2006 o 753.876,- Kč, což znamená, že v roce 2007 bylo vyplaceno o více než 35% finančních prostředků více, než v roce 2006. V tomto roce byla na PF udělována zejména stipendia prospěchová, stipendia za reprezentaci PF (o oblasti hudební, výtvarné a tělesné výchovy) a stipendia pro studenty v tíživé sociální situaci.

Příjmy stipendijního fondu PF UJEP tvoří poplatky spojené se studiem, které platí studenti překračující standardní dobu studia zvětšenou o jeden rok, nebo studenti studující další studijní program. Pro akademický rok 2007/2008 byla výše poplatků sjednocena pro všechny studijní programy bez ohledu na koeficient náročnosti a dále byla částka snížena s tím, že se bude snižovat či promíjet pouze ve výjimečných případech (1. a 2. období 8 600,- Kč, další období 13 700,- Kč). Konečné rozhodnutí o snížení či prominutí poplatků je v kompetence rektorky a vedení PF již v roce 2007 ve svých návrzích usilovalo o maximální zohlednění situace studentů. V tomto ohledu byly poplatky spojené se studiem prominuty či výrazně sníženy studentům v tíživé sociální situaci či studentům s výborným prospěchem či takovým, kteří se v rámci svého studia zúčastnili vzdělávacího programu Erasmus a část studia absolvovali na zahraniční vysoké škole. Na druhou stranu pokud studenti svou povinnost hradit poplatky spojené se studiem nesplnili, bylo s nimi zahájeno disciplinární řízení. V roce 2007 děkan na návrh Disciplinární komise PF UJEP, která zasedla celkem 6x, vyloučil podmíněčně ze studia celkem 42 studentů. Snahou je tyto studenty disciplinárně potrestat v souladu se zákonem, neboť to pak působí pozitivním efektem na ostatní studenty, kteří mají povinnost poplatky spojené se studiem hradit.

#### 4.4 Sociální záležitosti zaměstnanců

Sociální záležitosti zaměstnanců jsou řešeny kolektivní smlouvou uzavíranou mezi Vysokoškolským odborovým svazem UJEP a vedením UJEP. Další sociální záležitosti poskytované v rámci UJEP viz příslušná kapitola Výroční zprávy UJEP za rok 2007.

#### 4.5 Kvalifikační a věková struktura zaměstnanců PF (AP) (tab. 4a)

##### Tabulka 4a

Věková a kvalifikační struktura akad. pracovníků

Věk	Akademičtí pracovníci										Vědečtí pracovníci	
	profesoři		docenti		odb. asist.		asistenti		lektori		celkem	ženy
	celkem	ženy	celkem	ženy	celkem	ženy	celkem	ženy	celkem	ženy		
<b>do 29 let</b>	-	-	-	-	9	2	1	-	1	1	<b>1</b>	<b>1</b>
<b>30 - 39 let</b>	-	-	1	1	31	12	1	-	3	2	<b>1</b>	-
<b>40 - 49 let</b>	3	-	3	2	24	12	-	-	3	1	-	-
<b>50 - 59 let</b>	1	-	7	3	15	10	-	-	2	1	<b>1</b>	-
<b>60 - 69 let</b>	5	-	6	1	14	7	-	-	-	-	<b>2</b>	<b>2</b>
<b>nad 70 let</b>	7	3	5	2	1	1	-	-	-	-	-	-
<b>Celkem</b>	<b>16</b>	<b>3</b>	<b>22</b>	<b>9</b>	<b>94</b>	<b>44</b>	<b>2</b>	<b>-</b>	<b>10</b>	<b>6</b>	<b>5</b>	<b>3</b>



#### 4.6 Celkový a přepočtený počet AP a NAP k 31. 12. 07 (tab. 4d)

Tabulka 4d

Celkový a přepočtený počet akademických a neakademických pracovníků k 31. 12. 2007

Kategorie	počet	PF
<b>Profesoři</b>	evidenční	16
	přepočtený	13,4
<b>Docenti</b>	evidenční	21
	přepočtený	16
<b>Odborní asistenti</b>	evidenční	94
	přepočtený	82,4
<b>Asistenti</b>	evidenční	2
	přepočtený	1,5
<b>Lektoři</b>	evidenční	7
	přepočtený	4,4
<b>Celkem</b>	evidenční	<b>140</b>
	přepočtený	<b>117,7</b>
<b>Neakademiční pracovníci</b>	evidenční	86
	přepočtený	78,9
<b>Celkem</b>	evidenční	<b>226</b>
	přepočtený	<b>196,6</b>

#### 4.7 Počet pracovníků v hlavním a vedlejším pracovním poměru (tab. 4b)

Tabulka 4b

Personální zabezpečení	Celkem	Prof.	Doc.	Ostatní	DrSc.	CSc.	Dr., Ph.D., Th.D.
<b>Rozsahy úvazků AP</b>							
<b>do 30 %</b>	16	1	3	9	-	3	-
<b>do 50 %</b>	29	2	3	15	1	4	4
<b>do 70 %</b>	13	1	4	2	-	4	2
<b>do 100 %</b>	155	12	11	77	2	20	33

Pozn.: Pokud je např. prof. XX, CSc., vyplní se údaj ve sloupci prof. i CSc.

#### 4.8 Vzdělávání akademických pracovníků

Akademičtí pracovníci jednotlivých kateder se zapojují do doktorského studia dle své specializace. V roce 2007 se v denní i kombinované formě doktorského studia vzdělávalo celkem 40 akademických pracovníků. Situace na jednotlivých katedrách vypadala následovně:

Pracoviště	Počet AP
Anglistika	4
Bohemistika a slavistika	6
Hudební výchova	3
Matematika	3
Pedagogika	4
Primární jazyková výchova	1
Primární vzdělávání	1
Psychologie	1
Tělesná výchova	7

Výchov uměním	2
Výtvarná kultura	2
Centrum jazykové přípravy	3
Centrum celoživotního vzdělávání	1
Centrum interkulturního vzdělávání	1
Centrum praxe	1
Celkem	40

I v letošním roce na základě Dlouhodobého záměru PF UJEP pokračovaly jazykové kurzy (především angličtina) pro akademické i neakademické pracovníky zajišťované pracovníky CJP.

#### 4.9 Habilitační a jmenovací řízení

V roce 2007 úspěšně zakončili habilitační nebo jmenovací řízení v oboru „Hudební teorie a pedagogika“ tito akademičtí pracovníci:

**Doc. PhDr. Petr Ježil, Ph.D.** z Katedry výchov uměním PF UJEP Ústí nad Labem

- docentem v oboru Hudební teorie a pedagogika byl jmenován s účinností od 1. 8. 2007.

**Doc. PaedDr. Libor Fridman, Ph.D.** z Katedry hudby Fakulty FHV UMB v Banské Bystrici

- docentem v oboru Hudební teorie a pedagogika byl jmenován s účinností od 1. 8. 2007.

**Doc. MgA. Roman Frič, Ph.D.** z Katedry hudební výchovy PF UJEP Ústí nad Labem

- docentem v oboru Hudební teorie a pedagogika byl jmenován s účinností od 1. 12. 2007.

**Prof. PaedDr. Jiří Holubec, Ph.D.** z Katedry hudební výchovy PF UJEP Ústí nad Labem

- profesorem v oboru Hudební teorie a pedagogika byl jmenován s účinností od 5. 11. 2007.

Jmenovací řízení v oboru „Sociální práce“ na Vysoké škole zdravotnictví a sociální práce Svätej Alžbety v Bratislavě úspěšně dokončil **Prof. MUDr. Ladislav Pyšný, CSc.** Profesorem v oboru Sociální práce byl jmenován s účinností od 26. 6. 2007.

V roce 2007 došlo k reakreditaci práv vykonávat na PF UJEP habilitační řízení a řízení ke jmenování profesorem v oboru Hudební teorie a pedagogika a nově byla akreditována práva vykonávat na PF UJEP habilitační řízení a řízení ke jmenování profesorem v oboru „Výtvarná výchova – teorie a tvorba“. V závěru roku 2007 proběhla úprava kritérií pro habilitační řízení a řízení ke jmenování profesorem.

#### 4.10 Znevýhodněné skupiny uchazečů/studentů na PF

Přístup pro tělesně handicapované studenty (vozičkáře) je umožněn do nově rekonstruované hlavní budovy PF („stará budova“) bezbariérovým vchodem u recepcie, kde je pro tyto studenty umístěno sociální zařízení (WC). Podobné sociální zařízení je ještě ve 4. patře této budovy. Do jednotlivých podlaží budovy vyveze studenty nový výtah, do suterénních a půdních prostor, kde také probíhá výuka, je přístup umožněn pohyblivými plošinami pro vozičkáře.

Znevýhodněné skupiny uchazečů nejsou v rámci přijímacího řízení na PF UJEP žádným konkrétním opatřením řešeny, k uchazečům je přístupováno individuálně tam, kde je součástí přijímací zkoušky motivační pohovor (poplatek za přijímací řízení byl v roce 2007 na PF 540,- Kč za tištěnou a 440,- Kč za elektronickou přihlášku, proto bylo pro sociálně znevýhodněné uchazeče výhodné podat elektronickou verzi přihlášky).

V rámci přijímacího řízení byly vytvořeny speciální podmínky pro velmi těžce fyzicky handicapovaného uchazeče, který se hlásil na bakalářské studium českého jazyka a literatury

v kombinaci s historií. Díky vstřícnosti akademický pracovníků kateder bohemistiky PF a historie FF, kteří fungovali jako osobní asistenti, tento uchazeč zvládl vykonat přijímací řízení úspěšně a byl ke studiu přijat. Jeho další studium bude modifikováno s ohledem na jeho momentální zdravotní stav.

#### **4.11 Mimořádně nadaní studenti**

Mimořádně nadaní studenti jsou na PF UJEP cílevědomě využíváni na pozicích pomocných vědeckých sil, práce nejlepších studentů se pak prezentují v rámci soutěží, jako jsou např. SVOČ. Těmto studentům jsou také určena stipendia vyplácená podle Stipendijního řádu PF UJEP – jedná se o stipendia prospěchová, katedrální, mimořádná a stipendia za SVOČ a PVS (celkem bylo v rámci těchto stipendií v roce 2007 vyplaceno 2 448 663 Kč, což je 85% veškerých prostředků vyplacených na stipendiích).

Profilaci mimořádně nadaných studentů pak umožňují na některých katedrách povinně volitelné a volitelné kurzy, případně zadání obtížnějších diplomových úkolů. V oborech hudební výchova, výtvarná výchova a od roku 2007 také v bohemistice pak mohou nadaní studenti pokračovat v doktorském studijním programu.

Nově pak byl v roce 2007 vytvořen motivační systém tzv. grantových stipendií pro studenty bakalářských a magisterských studijních programů. Tato mimořádná grantová stipendia jsou určena na rozvoj vědecké, výzkumné, vývojové, umělecké a jiné tvůrčí činnosti vykonávané v rámci vysokoškolských kvalifikačních prací (bakalářské a diplomové) nebo v rámci realizace studentské vědecké, odborné a umělecké činnosti. Celková finanční podpora může činit až 30 000,- Kč ročně. Přihlášeno do grantové soutěže v roce 2007 bylo 15 návrhů, přičemž finančně bylo podpořeno 10 projektů.

#### **4.12 Ubytovací a stravovací služby**

Viz příslušná kapitola Výroční zprávy UJEP za rok 2007.

#### **4.13 Partnerství a spolupráce**

##### **4.13.1 Odborná spolupráce PF s regionem**

Spolupráce týkající se především sponzoringu akcí pořádaných PF UJEP (pořádání mezinárodních konferencí, symposií a workshopů) byla v roce 2007 realizována s organizacemi: Vltava-Labe-Press, a.s. divize Sever, Ústí nad Labem, Drinks Union, a.s., Ústí nad Labem, Glaverbel a.s. Teplice, Český porcelán, a.s. Dubí, Severočeská plynárenská, a.s., Dalkia ČR, a.s. Ústí nad Labem.

##### **4.13.2 Propojení teorie a praxe na PF**

Partnerské organizace, se kterými jednotlivá pracoviště PF UJEP v roce 2007 spolupracovala v oblasti vědecké, výzkumné a umělecké činnosti, jsou uvedena v bodě 6.4. Mezi další spolupracující instituce, které nespádají do specifikace uvedené pod tímto bodem, patří především mateřské, základní, speciální a střední školy, na kterých je realizována průběžná, klinická a souvislá pedagogická praxe studentů učitelství (vedení PF zahájilo jednání se zástupci vytipovaných subjektů o možnosti zřízení tzv. fakultních škol). Dále pak školská poradenská zařízení (Pedagogicko-psychologické poradny, Speciálně pedagogická centra) a speciální instituce (ústavy sociální péče, výchovné a diagnostické ústavy, dětské domovy, nízkoprahová centra, centra pro využití volného času atd.), ve kterých je realizována

praxe studentů studijních oborů Vychovatelství pro speciální zařízení, Pedagogika volného času. Na zajištění výuky či jako se členy komisí pro státní bakalářské zkoušky a státní závěrečné zkoušky spolupracovala PF UJEP s Vězeňskou službou ČR.

**Tabulka 4g**

Realizovaná spolupráce v roce 2007 (pokud není uvedeno v bodu 6.4)

Nositel spolupráce na UJEP/katedra	Předmět spolupráce	Partneři UJEP	Výstup
Katedra anglistiky	Spoluřešitelka pilotního projektu Z	VÚP Praha	Publikace, expertní činnost
Katedra matematiky	Řešení projektu ESF CZ.04.3.07/3.1.01.1/0137, Opatření 3.1	JČMF a PedF UK Praha	Rozpracování problematiky podílu učitele matematiky ZŠ na tvorbě školního vzdělávacího programu
Katedra matematiky	Řešení projektu ESF CZ.04.1.03/3.1.00.2/0007	CERMAT Praha	Vytvoření systému externího monitorování a hodnocení včetně zřízení Centra pro zjišťování výsledků vzdělávání - KVALITA
Katedra matematiky	Řešení projektu ESF	PedF UP Olomouc	Zvýšení úrovně vzdělávání v matematice ve studijním oboru Učitelství pro 1. stupeň ZŠ
Katedra pedagogiky	Řešení projektu ESF	CZESHA – Unie školských asociací ČR	Inovace a modularizace studia školského managementu v rámci celoživotního vzdělávání
Katedra hudební výchovy	Řešení projektu ESF	Národní institut pro další vzdělávání	Přednášková a expertní činnost
Katedra výchov uměním	Lektorská činnost	Základní škola v Benešově nad Ploučnicí	Výtvarné dílny pro učitele daného regionu z grafiky a textilní tvorby

## 5. Internacionalizace

### 5.1 Strategie v oblasti mezinárodní spolupráce, prioritní oblasti

V roce 2007 byla v oblasti mezinárodní spolupráce na PF UJEP zaměřena pozornost především na prohlubování kvality navázané mezinárodní spolupráce na úrovni jednotlivých kateder (výměna přednášejících, účast na konferencích, uměleckých festivalech a workshopech, publikační činnost apod.). Dalším z cílů byla snaha o navyšování počtu studentských a učitelských mobilit v rámci evropských vzdělávacích programů (zejména Erasmus a Comenius) a zkvalitnění organizace zahraničních mobilit na PF UJEP.

V roce 2007 probíhalo intenzivní řešení problematiky spojené s uznáváním kontrol studia absolvovaných na zahraničních pracovištích vyjíždějícími studenty. Na PF UJEP byla rovněž připravena nabídka předmětů vyučovaných angličtině, která bude v rámci UJEP poskytnuta k výběru zahraničním studentům přijíždějícím v rámci evropských vzdělávacích programů.

Prioritní oblastí, jejíž naplňování však zatím zaostává za očekáváním, zůstává vzhledem k excelenci této oblasti na PF UJEP realizace kurzů českého jazyka pro zahraniční studenty. Pro přijíždějící studenty v rámci programu Erasmus realizovala v roce 2007 Katedra bohemistiky PF UJEP kurzy českého jazyka v rozsahu 6 hodin týdně. V kurzu pro začátečníky studovalo 8 studentů, v kurzu pro mírně pokročilé (studenti ze slovanských národů) 8 studentů, v kurzu pro velmi pokročilé (bohemisti ze zahraničí) 9 studentů. V roce 2007 studovalo v celoročním kurzu českého jazyka v rozsahu 800 hodin v rámci CCV celkem 6 studentů (2 Turci, 1 Ukrajinka, 1 Ruska, 2 Vietnamci). Zájem však již projeví i studenti z Indie, Malediv, Nepálu, Angoly, Egypta, Turecka a Vietnamu.

## 5.2 Zapojení PF do mezinárodních aktivit (výjezdy/příjezdy studentů a pedagogů)

### Tabulka 5a

Programy EU pro vzdělávání a přípravu na povolání:

Program	Socrates Erasmus	Socrates				Leonardo
		Comenius	Grundtvig	Lingua	Minerva	
Počet projektů						
Počet vyslaných studentů/celkový počet studentoměsíců	64/341					
Počet přijatých studentů/celkový počet studentoměsíců	19/95					
Počet vyslaných AP / celkový počet učitelotýdnů	25/43	4/4	4/4			1/1
Počet přijatých AP / celkový počet učitelotýdnů	7/9					
<b>Dotace (v tis. Kč)</b>	3 709	273	113			-

### Tabulka 5b

Ostatní programy:

Program	Ceepus	Aktion	Ostatní
Počet projektů			Glaverbel grant
Počet vyslaných studentů/celkový počet studentoměsíců			
Počet přijatých studentů/celkový počet studentoměsíců			3/15
Počet vyslaných AP / celkový počet učitelotýdnů		1/1	
Počet přijatých AP / celkový počet učitelotýdnů		3/1	
<b>Dotace (v tis. Kč)</b>		14	45

Pozn.: Ve sloupci Ostatní uveďte všechny programy VVŠ, které není možno jinak zařadit

**Tabulka 5c**

Další studijní pobyty v zahraničí:

Program	Vládní stipendia	Přímá meziuniverzitní spolupráce / z toho Rozvojové programy (RP)	
		v Evropě / z toho RP	mimo Evropu / z toho RP
Počet projektů			
Počet vyslaných studentů/celkový počet studentoměsíců	2/5	0/19/66,5	-
Počet přijatých studentů/ celkový počet studentoměsíců		6/3/16	-
Počet vyslaných AP / celkový počet učitelotýdnů	1/3	0/9/9	-
Počet přijatých AP / celkový počet učitelotýdnů		0/7/7	-

**Tabulka 5 e**

Přehled schválených zahraničních vzdělávacích a mobilitních projektů s participací UJEP v roce 2007:

Program*	Název projektu	Hlavní řešitel** (koordinátor)	Řešitel na UJEP/katedra***	Partneři UJEP	Celkový objem získaných financí v projektu v roce 2007	Objem financí, které získá pouze UJEP na realizaci aktivit projektu v roce 2007	Výstup****
Aktion	Vliv jazykových zvláštností na zpracovávání početních operací u dětí	UJEP, Psychologický institut PŘF Salcburk, Rakousko	Dr. Heřmanová Vladimíra, k. psychologie	Psychologický institut Salcburk, Rakousko	31 550 Kč	14 000 Kč	Výzkum, 1 ak. pracovník na PŘF Rakousko, 1 ak. pracovník na PF UJEP 3x
Grundtvig	Bezpečnost pro občany Evropy (Safety Goes Europe)	Prof. Hans Fibi, Wien, Rakousko	Dr. Heřmanová Vladimíra, k. psychologie	Padagogische Hochschule des Bunde Wien, Rakousko, UNI Kréta, VŠ Suceava, Rumunsko, MU Brno	1 080 000 Kč	113 567 Kč	2 ak. pracovníci v Rakousku, 2 ak. pracovníci na Krétě
Sokrates – Comenius	Projekt MICALL Internacionální a interkulturní komunikace ve výuce cizích jazyků	UA Barcelona	Mgr. Jana Pavlíková, k. anglistiky	Hogeschool van Utrecht, Faculteit Educatieve Opleidingen - NL, Universitat Autňnoma de Barcelona - SP, Université de Technologie de Compičgne - FR, Universitat Heidelberg - D, Universitat Wien - AUT	-	460 284 Kč	2 studenti do Francie, 3 ak. Pracovníci do Francie
Sokrates - Comenius	Mladí hrdinové v ohrožení – chlapi hledající svou identitu (Small heroes in trouble)	Dr. Oliver Holze, EHSAL Europese, Brussel	Mgr. Otakar Fleischmann	A, BE, D, E, H, PL, E, GB	4 544 288 Kč	67 732 Kč	1 ped. pracovník v Rakousku
Sokrates – IP ERASMUS	Experimental Education and Outdoor Studes Summer School	UJEP, Dr. Kirchner Jiří	Dr. Kirchner Jiří	Slovensko, Velká Británie, Španělsko, Polsko, Portugalsko, Norsko	40 134 EUR	884 227 Kč	Příprava organizace letní školy





### 5.3 Nabídka cizojazyčné výuky

PF UJEP nemá v současné době akreditovaný žádný studijní program a obor v cizím jazyce. V roce 2007 byl Akreditační komisi Vlády ČR opětovně předložen návrh studijního oboru Hra na klavír v bakalářském studijním programu B 7507 Specializace v pedagogice. O udělení akreditace tomuto oboru se rozhodne na začátku roku 2008, a pokud bude žádost o akreditaci úspěšná, podá fakulta žádost o možnost vyučovat tento obor v anglickém jazyce (The Piano Playing).

Dále byl na univerzitním webu vytvořen seznam předmětů studijních oborů PF vyučovaných v cizím jazyce (zejména anglický, německý a ruský jazyk) tak, aby byl přístupný zahraničním studentům, kteří mají zájem na PF UJEP studovat.

### 5.4 Členství akademických pracovníků fakulty v mezinárodních a profesních organizacích a sdruženích

Doc. PhDr. Ivana Ašenbrennerová, PhD.	Festa Musicale Olomouc
Mgr. Anita Balcarová	Česká asociace pedagogického výzkumu Česká pedagogická společnost Jednota českých matematiků a fyziků
Prof. PhDr. Martin Bílek, PhD.	Česká asociace pedagogického výzkumu (ČAPV) Česká společnost chemická Mezinárodní akademie věd (AIS) San Marino Mezinárodní organizace pro přírodovědné a technické vzdělávání IOSTE (International Organisation for Science and Technology Education) Mezinárodní společnosti pro inženýrskou pedagogiku (IGIP) Knowledge Management and ICT in Education <sup>™</sup> Mezinárodní společnosti pro inženýrskou pedagogiku (IGIP) Czechdidac
PhDr. Ladislav Bláha, PhD.	Česká kinantropologická společnost
PhDr. Jaroslava Celerová, CSc.	Jazykovědné sdružení AV ČR Česká asociace rusistů
Prof. RNDr. Jiří Cihlář, CSc.	Jednota českých matematiků a fyziků
Mgr. Lukáš Círus	Jednota českých matematiků a fyziků Jednota českých informatiků Česká asociace pedagogického výzkumu
Prof. PhDr. Marie Čechová, DrSc.	Jazykovědné sdružení AV ČR
PaedDr. Pavel Doulík, PhD.	Česká asociace pedagogického výzkumu (ČAPV) Česká pedagogická společnost
PhDr. Slavomil Fischer, PhD., M.B.A.	Česká psychopedická společnost
Mgr. Ota Fleischmann	Asociace školních psychologů Česká asociace pedagogického výzkumu
Doc. PhDr. Ing. Lenka Hajer-Müllerová, PhD.	Česká asociace pedagogického výzkumu
PhDr. Marie Hádková, PhD.	International Association of Teachers of Czech International Pragmatics Association Jazykovědné sdružení AV ČR Asociace učitelů češtiny jako cizího jazyka Divize moderních jazyků Rady Evropy Mezinárodní organizace testérů jazyka ALTE, EALTA, ILTA
PhDr. Ivo Harák, Ph.D.	Nadační fond Obce spisovatelů Obec spisovatelů

	Literárněvědná společnost AV ČR
PhDr. Vladislava Heřmanová, PhD.	Česká pedagogická společnost
Mgr. Jitka Hlaváčková	Jednota českých matematiků a fyziků
Mgr. Jan Hnízdil, PhD.	Česká kinantropologická společnost
Doc. Mgr. Vladimír Horkel, CSc.	Česká kinantropologická společnost
Mgr. Hana Horklová	Česká kinantropologická společnost
Doc. PhDr. Lenka Hříbková, CSc.	Asociace školních psychologů Česká asociace pedagogického výzkumu
PhDr. Anna Kinovičová	IATEFL – Mezinárodní asociace učitelů anglického jazyka Fulbright Scholars Jednota tlumočnicků a překladatelů Komora soudních tlumočnicků ČR
PhDr. Jiří Kirchner, PhD.	Česká kinantropologická společnost Masarykova Českomoravská sociologická společnost International Society of Sport Psychologist EOE – Europiem Institut for Outdoor Adventure Education and Experiential Learning International Adventure Therapy Committee
Mgr. Alois Kračmar	Unie výtvarných umělců ČR
PhDr. Antonie Kreislová, CSc.	Literárněvědná společnost AV ČR
Doc. PaedDr. Vladimír Kuželka	Festa Musicale Olomouc
Doc. PhDr. Marta Langová, CSc.	Asociace školních psychologů Česká asociace pedagogického výzkumu
PaedDr. Otto Louka, CSc.	Interski ČR
Prof. PhDr. Jiří Marvan, Ph.D.	Australian Academy of the Humanities American Biographic Society Pražský lingvistický kroužek
Mgr. Mira Marvanová	International Association for Semiotic Studies
PhDr. Jan Mattioli, PhD.	Česká asociace pedagogického výzkumu
Prof. RNDr. Jan Melichar, CSc.	Jednota českých matematiků a fyziků
Prof. PhDr. Dobrava Moldanová, CSc.	PEN klub Obec spisovatelů
Mgr. Petra Morvayová	Česká asociace pedagogického výzkumu
Mgr. Martin Nosek	Interski, Svaz lyžařů ČR
Doc. Natalia Orlová, CSc.	TESOL – Teachers of English to Speaker of Other Languages, Inc.
Doc. PhDr. Josef Peřina, CSc.	Literárněvědná společnost AV ČR Společnost Podřipské muzeum
Doc. PhDr. Lenka Příbylová, PhD.	Sasko-český hudební festival, spolek Dresden Společnost Zdeňka Fibicha Česká společnost pro hudební vědu
PhDr. Jana Pyšná, PhD.	Česká kinantropologická společnost
Mgr. Bohumila Roubalová	CASAJC
Prof. PhDr. Josef Říha	Festa Musicale Olomouc
PhDr. Dana Sedlmajerová, CSc.	Fulbright Scholars
PaedDr. Michal Slavík	Masarykova česká sociologická společnost
Doc. Petr Slavík	Virtuosi per musica di pianoforte
Doc. Vladimír Šavel	Unie výtvarných umělců ČR
PhDr. Jiří Škoda, PhD.	Česká společnost chemická Česká asociace pedagogického výzkumu Česká pedagogická společnost
PhDr. Renata Šikulová, PhD.	Česká pedagogická společnost
Prof. PhDr. Zdeňka Trösterová, CSc.	Jazykovědné sdružení AV ČR
Mgr. Ladislav Valter	Český atletický svaz
Mgr. Radka Vencovská	Česká kinantropologická společnost
PaedDr. Jaroslav Vlach	Česká asociace univerzitního sportu – ČAUS – předseda

	komise plážového volejbalu
PhDr. Iva Wedlichová, PhD.	Česká lékařská společnost Asociace školních psychologů Česká asociace pedagogického výzkumu
Doc. PhDr. Ludmila Zimová, CSc.	Jazykovědné sdružení AV ČR
Doc. PhDr. Tomáš Zdráhal, CSc.	Jednota českých matematiků a fyziků

## 6. Věda, výzkum a umělecká činnost

### 6.1 Zaměření vědecké, výzkumné a umělecké činnosti

Vědecká, výzkumná, vývojová, umělecká a další tvůrčí činnost na PF UJEP byla v roce 2007 zaměřena na pedagogický, psychologický a oborově didaktický výzkum a dále na výzkum směřující k rozšíření vědecké základny všech na fakultě vyučovaných oborů, a to zejména v následujících oblastech:

- Transformace školského systému v ČR v souvislosti s evropskou dimenzí vzdělávání.
- Řízení učební činnosti žáků.
- Pohybové aktivity a zdraví člověka.
- Literárně historický výzkum literatury posledních tří set let (se zřetelem na česko-německé vztahy).
- Lingvistický výzkum jazykového systému a jeho popis.
- Lingvodidaktické aspekty při výuce češtiny jako cizího jazyka.
- Didaktika literatury a jazyka jako teoretický a praktický problém.
- Rozvoj umělecko-literárních oborů, tvůrčí psaní a publicistika se zaměřením na potřeby regionu.
- Analytické stylové sondy české sborové tvorby 20. století.
- Česká hudební teorie 20. století.
- Aplikace a využití ICT ve vyučování matematice.
- Rozvoj uměleckých oborů ve vztahu k integračním trendům současné školské praxe.
- Didaktika informačních technologií, mateřského jazyka a literatury, anglického jazyka, hudební a výtvarné a tělesné výchovy.
- Problematika omezeného přístupu ke vzdělávání sociokulturně a socioekonomicky znevýhodněných skupin.

### 6.2 Organizační, personální a materiální stránka

Vědecká, výzkumná a umělecká činnost na PF UJEP byla v roce 2007 orientována do oblasti sociálních věd, lingvistiky, pedagogiky, psychologie, speciální pedagogiky, oborových didaktik, teorie výchovy a vzdělávání, literárněvědných disciplín, uměnověd, kinantropologie. Na této činnosti se vedle akademických pracovníků podílí výzkumní pracovníci (9,0 úvazku), studenti doktorských studijních programů PF UJEP (30) a studenti doktorských studijních programů FTVS UK Praha (4).

V rámci PF UJEP pracovaly v roce 2007 dvě specializované laboratoře:

- Laboratoř funkční diagnostiky a sportovní motoriky vybudovaná v roce 2004 investicí ve výši 2,6 mil Kč. Laboratoř jako vědecko-výzkumné pracoviště slouží primárně akademickým pracovníkům a studentům katedry tělesné výchovy při realizaci řešení výzkumných úloh, disertačních, diplomových a bakalářských prací v oblasti fyziologie

zátěže, výkonu, výkonnosti, fyziologického a somatického testování, biomedicínských aspektů motorických aktivit a sportu. Sekundárně pracoviště funguje jako komerční subjekt s nabídkou zátěžového testování, stanovení základních somatických parametrů, návrhů tréninkových, dietologických, rehabilitačních či kompenzačních pohybových programů

- Fonetická laboratoř vybudovaná v roce 2005 investicí ve výši 250 tis. Kč. Laboratoř slouží k fonetickým experimentům (měření tempa artikulace, trvání pauz, trvání slabik, hezitačních zvuků v mluvené řeči v stylově odlišných komunikátech), k nahrávání mluvených projevů, které se využívají k fonetické analýze, k měření temporálních kvalit řeči, k záznamu výslovnosti cizinců při výuce češtiny, k výzkumům zvukové stránky řeči.

### **6.3 Mezinárodní spolupráce ve vědecké, výzkumné a umělecké činnosti**

Spolupráce se zaměřuje na společné pořádání mezinárodních konferencí, seminářů a sympozií, na oblast mobilit akademických pracovníků a studentů, na řešení společných otázek problematiky výzkumné a pedagogické činnosti, na přípravu společných publikací pracovníků PF UJEP a partnerských pracovišť. V roce 2007 probíhala spolupráce s těmito zahraničními institucemi:

- Hochschule für Technik, Wirtschaft und Sozialwesen Zittau/Görlitz, Německo
- Pedagogische Hochschule, Freiburg, Německo
- Universitetet i Oslo, Norsko
- Karlstads Universitet, Švédsko
- Katolícka univerzita v Ružomberku, Slovensko
- Univerzita Mateja Bela v Banskej Bystrici, Slovensko
- Prešovská Univerzita v Prešově, Slovensko
- Akademia im. Jana Długosza w Częstochowie, Polsko
- Panstwowa Wyzsza Szkola Zawodowa w Walbrzychu, Polsko
- Akademia Pedagogiczna im. Komisji Edukacji Narodowej, Kraków, Polsko
- Владимирский Государственный Педагогический Университет, Rusko
- State University of New York College, Cortland, USA
- Российский Университет Дружбы Народов, Moskva, Rusko
- Sectie Volwassenenonderwijs, Centrum voor Taal en Onderwijs / Steunpunt GOK, Katholieke Universiteit Leuven

### **6.4 Spolupráce ve vědecké, výzkumné a umělecké činnosti s organizacemi v ČR**

V oblasti vědecké, výzkumné a umělecké činnosti spolupracovala PF UJEP v roce 2007 s následujícími organizacemi v ČR:

- Ústav pro jazyk český Akademie věd ČR
- Psychologický ústav Akademie věd ČR
- Fakulta Pedagogická Technické univerzity v Liberci
- Pedagogická fakulta Masarykovy Univerzity v Brně
- Pedagogická fakulta Univerzity Karlovy v Praze
- Fakulta tělesné výchovy a sportu Univerzity Karlovy v Praze
- Ústav korpusové lingvistiky Filozofické fakulty Univerzity Karlovy v Praze
- Ústav sociálního lékařství Lékařské fakulty UK Hradec Králové

- Pedagogická fakulta Západočeské Univerzity v Plzni
- Pedagogická fakulta Univerzity Palackého v Olomouci
- Hudební fakulta Akademie múzických umění v Praze
- Pedagogická fakulta Jihočeské univerzity v Českých Budějovicích
- Centrum pro studium vysokého školství Praha
- Vězeňská služba ČR
- Úřad práce v Ústí nad Labem
- Centrum komunitní práce v Ústí nad Labem
- Český hydrometeorologický ústav Praha, pobočka Ústí nad Labem - Kočkov
- Okresní muzeum v Ústí nad Labem
- Archiv města Ústí nad Labem
- Státní oblastní archiv Litoměřice
- SEVER - Středisko ekologické výchovy: Horní Maršov, pobočka Litoměřice
- Státní okresní archivy - zvláště v Ústeckém kraji
- Člověk v tísni o.p.s.
- Národní ústav odborného vzdělávání
- Oddělení sociální a kulturní antropologie Západočeské univerzity v Plzni
- Národní institut dalšího vzdělávání
- Národní ústav odborného vzdělávání
- Ústavy, instituty a centry distančního a celoživotního vzdělávání v Liberci, Plzni, Olomouci, Hradci Králové.
- Středisko integrace menšin pobočka Most
- Magistrát města Ústí nad Labem
- Centrum aplikované antropologie a terénního výzkumu při Katedře antropologie Filozofické fakulty Západočeské Univerzity v Plzni

Spolupráce s organizacemi v ČR se zaměřuje především na realizaci výzkumných projektů akademických pracovníků, doktorandů a v některých případech diplomantů na PF UJEP, realizaci společných výzkumných úkolů plněných v rámci grantových projektů, terénní výzkumy, přednáškovou činnost, vzájemnou výměnu a poskytování výzkumných dat atd.

## 6.5 Řešené projekty – část CEP, ostatní a FRVŠ

### **Tabulka 6a**

Zapojení VŠ v programech FRVŠ

Tematický okruh	Počet přijatých projektů	Poskytnuté fin. prostř. v tis. Kč		
		kapitálové	běžné	celkem
A				
B				
C				
D				
E				
F	1	0	104	104
G				
<b>Celkem</b>	<b>1</b>	<b>0</b>	<b>104</b>	<b>104</b>

Název grantu, výzk. projektu, patentu nebo dalších tvůrčích aktivit	Zdroj dle klasifikace MŠMT	Finanční podpora (v tis. Kč)
Beletrie v českých a německých časopisech vydávaných v Čechách ve 20. až 40. letech XIX. století jako pramen k poznání literárního vývoje.	B	214
Hybridní sloučeniny v současné češtině	B	84
Příčiny a mechanismy vytváření vzdělávacích bloků příslušníků skupin z odlišného sociokulturního prostředí a formulace strategií k jejich překonávání	C	1 443
Informační zdroje pro oblast fyziky plazmatu, plazmatických technologií a jimi připravovaných materiálů	C	212
<b>Celkem</b>		<b>1 983</b>

Pozn.: A = mezinárodní a zahraniční granty, B = GAČR, C = rezortní ministerské granty (včetně výzkumných záměrů MŠMT, s výjimkou FRVŠ)

## 6.6 Umělecká činnost na PF

Umělecká činnost na PF byla v roce 2007 realizována v oblasti hudební, výtvarné a literární. Na této činnosti se podílí katedra hudební výchovy, katedry výtvarné kultury, katedra výchov uměním a katedra bohemistiky PF UJEP.

### 6.6.1 Hudební činnost

Přehled umělecké činnosti - katedra hudební výchovy PF (aktivity akademických pracovníků):

Druh a význam akce	Regionální	Celostátní	Mezinárodní	Celkem
Koncertní vystoupení	16	6	10	28
Soutěže a festivaly			2	2
Ocenění			2	2

Přehled umělecké činnosti - katedra výchov uměním PF – oddělení hudební (aktivity akademických pracovníků):

Druh a význam akce	Regionální	Celostátní	Mezinárodní	Celkem
Koncertní vystoupení	14	3	2	19
Soutěže a festivaly	1	1	2	4
Ocenění		1	1	2
Natáčení zvukových záznamů		2		2

### 6.6.2 Výtvarná činnost

Přehled umělecké činnosti - katedra výchov uměním PF – oddělení výtvarné (aktivity akademických pracovníků):

Druh a význam akce	Regionální	Celostátní	Mezinárodní	Celkem
Samostatná výstava	2	3		5
Účast na výstavách s katalogem		3	3	6
Účast na výstavách		1		1

Účast na sympoziu, workshopu		4	5	9
Ocenění				

Přehled umělecké činnosti - katedra výtvarné výchovy PF (aktivity akademických pracovníků):

Druh a význam akce	Regionální	Celostátní	Mezinárodní	Celkem
Samostatná výstava	1	4		5
Účast na výstavách s katalogem	2		3	5
Účast na výstavách	2	5	4	11
Účast na sympoziu, workshopu	3		1	4
Ocenění				

## 6.8 Stimulace vědecké, výzkumné a umělecké činnosti

Vedení PF UJEP se v roce 2007 snažilo souborem motivačních opatření stimulovat akademické pracovníky k větší aktivitě při vědecké, výzkumné a umělecké činnosti. Jedná se o tato opatření:

- Podpora grantových projektů (směrnice děkana PF UJEP č. 2/2007), která definuje soubor jednorázových odměn a bonusů pro řešitele při získání různých typů grantových projektů.
- Podpora vnitřních grantů (směrnice děkana PF UJEP č. 3/2007), která stimuluje vědecké, výzkumné, umělecké, tvůrčí a reprezentační aktivity akademických pracovníků s doktorandů na PF UJEP.
- Rozdělení prostředků na specifický výzkum všem řešitelům grantových projektů evidovaných v CEP a na podporu výzkumu a vývoje na jednotlivých pracovištích fakulty podle toho, jak se na tvorbě těchto zdrojů podílely, v celkové výši 381.000,- Kč.
- Mimořádná grantová stipendia pro studenty PF UJEP (směrnice děkana PF UJEP č. 9/2007), které podporují vědeckou, výzkumnou, vývojovou, uměleckou a jinou tvůrčí činnost studentů PF UJEP částkou až 30.000,- Kč ročně.
- Mzdové ohodnocení akademických pracovníků PF UJEP je v nadtarifní složce z 65% vázáno na výsledky jejich vědeckých a publikačních aktivit zanesených v databázi OBDDPro, přičemž publikace zanesené v RIV jsou hodnoceny trojnásobným počtem bodů vzhledem ke stejným typům publikací, které však v RIV zaneseny nejsou (směrnice děkana PF UJEP č. 11/2007).
- Systém podpory přípravných prací realizovaných v rámci podávání návrhů projektů evidovaných v CEP (zajištění překladatelských služeb).

## 6.9 Plnění hlavních záměrů v oblasti v oblasti vědecké, výzkumné a umělecké činnosti v roce 2007

Vědecká, výzkumná a vývojová činnost na Pedagogické fakultě UJEP byla v roce 2007 realizována především v oblastech definovaných Aktualizací Dlouhodobého záměru PF UJEP na rok 2007. Jedná se především o výzkum v oblasti příčin a mechanismů vytváření vzdělávacích blokad příslušníků skupin z odlišného sociokulturního prostředí a formulací strategií k jejich překonávání, výzkum v oblasti psychodidaktiky a jednotlivých oborových didaktik, literárně historický výzkum literatury posledních 300 let se zřetelem na česko-

německé vztahy, lingvistický výzkum jazykového systému, analytické stylové sondy české sborové tvorby ve 20. století, výzkum české hudební teorie 20. století.

Problémem však zůstává nízká vzájemná koordinovanost a propojenost vědecké a výzkumné činnosti na jednotlivých pracovištích PF UJEP. Chybějí dostatečně nosná interdisciplinární témata s možností širší mezioborové spolupráce, která by zvyšovala šance získávat projekty evidované v CEP.

## **6.10 Hlavní záměry v oblasti vědecké, výzkumné a umělecké činnosti pro rok 2008**

Hlavní záměry v oblasti vědecké, výzkumné a umělecké činnosti jsou definovány v Aktualizaci Dlouhodobého záměru PF UJEP na rok 2008:

- Rozvíjet vědeckou, výzkumnou a vývojovou činnost v prioritních oblastech zaměřených na aplikovaný výzkum v pedagogických a psychologických oborech. Rozšířit a prohloubit výzkumnou činnost v oblasti speciálních vzdělávacích potřeb jedinců s různým typem znevýhodnění.
- Zaměřit se na posílení a zkvalitnění vědecké a výzkumné činnosti v oblasti oborových didaktik (didaktika matematiky, využití informačních a komunikačních technologií ve výuce, didaktika elementární přírodovědy, didaktika českého jazyka a literatury, anglického jazyka, hudební, tělesné, výtvarné výchovy a výchovy ke zdraví).
- Posilovat výzkum v profilujících disciplínách všech oborů pěstovaných na PF UJEP (literárněvědný výzkum, lingvistický výzkum, výzkum české sborové tvorby 20. století, výzkum v oblasti hudební teorie a pedagogiky, výzkum česko-německých hudebních vztahů v příhraniční oblasti).
- Pokračovat v rozvoji a podpoře umělecké činnosti v hudební, výtvarné a umělecko-literární oblasti.

## **7. Rozvoj fakulty**

### **7.1 Rozvojové a investiční aktivity, které mají celouniverzitní dosah**

Fakulta v roce 2007 nerealizovala žádné rozvojové ani investiční akce s celouniverzitním dosahem.

### **7.2 Univerzitní Kampus v Ústí nad Labem**

PF výhledově plánuje umístění všech svých pracovišť (nyní v objektech Hoření a Stará) do budov v ulici České Mládeže. V nově vznikajícím areálu Kampusu vedení PF počítá pouze s využíváním společných prostor (univerzitní knihovna, multifunkční sál aj.) k výstavám a koncertům, popř. některých diagnostických laboratoří s ÚZS.

### **7.3 Zapojení do Rozvojových programů MŠMT**

#### ***Tabulka 7b***

Zapojení PF v Rozvojových programech na r. 2007



Rozvojové programy	Počet podaných projektů	Počet přijatých projektů	Poskytnuté fin. prostředky v tis. Kč	
			kapitálové	běžné
Program na podporu rozvoje struktury a modulární stavby studijních programů				
Program na přípravu a rozvoj studijních programů pro učitele		1		1 950
Program na rozvoj přístrojového vybavení a moderních technologií		1		3 944
Program na podporu zdravotně handicapovaných studentů a uchazečů ze znevýhodněných sociálních skupin				
Program na podporu vytváření společných struktur mezi VŠ a odběratelskou sférou				
Program na podporu rozvoje internacionalizace				
Program na podporu zvýšení kvality řízení veřejných VŠ				
Program na podporu zvýšení zájmu nadané mládeže o studium technických a přírodovědných oborů				
<b>Celkem</b>		<b>2</b>		<b>5 894</b>

## 7.4 Zapojení do projektů ze Strukturálních fondů EU

### Tabulka 7c

Čerpání finančních prostředků se Strukturálních fondů EU

Operační program (název)	Opatření (název)	Projekt	Doba realizace projektu	Poskytnutá částka (v tis. Kč) běžné/kapitálové	Poskytnutá částka (v tis. Kč) na rok 2006 běžné/kapitálové
Rozvoj lidských zdrojů	3.2	Zlepšení profesních kompetencí učitele prostřednictvím kurzů cizího jazyka vybavených klasickými i elektronickými materiály	10/2005-09/2007	2 530 /0	644/0
Rozvoj lidských zdrojů	3.2	Zkvalitnění pedagogických praxí - zvýšení míry zapojení spolupracujících škol do pregraduální přípravy studentů učitelství	12/2005-11/2007	5 287,860/0	556/0
Rozvoj lidských zdrojů	3.2	Rozvoj elektronických forem vzdělávání v rámci nabídky Centra celoživotního vzdělávání	06/2006-06/2008	4 836,542/0	1 031/0
Rozvoj lidských zdrojů	3.2	Čeština jako cizí jazyk v rámci inovace výuky	06/2006-06/2008	1 439,100/0	293/0

		učitelských programů v oborech Český jazyk a literatura pro ZŠ a SŠ			
Rozvoj lidských zdrojů	3.2	Zkvalitnění ped. Praxí za podpory nových forem vzdělání	12/2006-05/2008	2 642 /0	0/0
Rozvoj lidských zdrojů	3.2	Zvýšení úrovně vzdělání v matematice ve studijním oboru Učitelství pro 1. stupeň ZŠ	01/2007-06/2008	2 903,3/0	0/0
Rozvoj lidských zdrojů	3.1	Využití ICT k přípravě učitele na výuku a při její realizaci - kurz ČZV	10/2006-06/2008	2 953,572/0	62/0
Rozvoj lidských zdrojů	3.1	Zkvalitnění vzdělávání pedagogů v oblasti výuky hudební výchovy	10/2006-06/2008	1 852,340/0	48/0
Rozvoj lidských zdrojů	3.1	Inovace a modularizace studia školského managementu v rámci celoživotního vzdělávání	10/2006-06/2008	2 549,6/0	59/0
Rozvoj lidských zdrojů	3.1	Využití Free a Open Source licencí ve školství	10/2006-06/2008	2 102,85/0	220/0
Rozvoj lidských zdrojů	3.1	VIA II Vzdělávání terénních pracovníků	10/2006-03/2008	3 641,8 /0	287/0
<b>Celkem (za každý OP)</b>	<b>3.1</b>			<b>13 100/0</b>	<b>676/0</b>
<b>Celkem (za každý OP)</b>	<b>3.2</b>			<b>19 639/0</b>	<b>2 524/0</b>

## 8. Informatizace

### 8.1 **Infrastruktura, dostupnost informačních zdrojů a rozvoj informační infrastruktury**

Uživatelé počítačové sítě Univerzity J. E. Purkyně měli možnost využívat řadu elektronických informačních zdrojů z kooperativních projektů programu 1N Informační infrastruktura výzkumu: 1N04033 Informační zdroje pro ekonomický výzkum (DSI Full Campus Solution, EIU ViewsWire); 1N04057 Pokračování licence Literature Online pro akademické instituce; 1N04060 Konsorciální zpřístupnění základních uměleckohistorických a teoretických informačních zdrojů pro vizuální umění a architekturu. (Art Full Text, Art Index Retrospective 1929-1984, Grove Art Online); 1N04124 Primární elektronické informační zdroje z oblasti technických a aplikovaných přírodních věd pro vědu a výzkum (Elsevier Science Direct, Kluwer, Springer Link, Wiley Interscience); 1N04129 Databáze EBSCO -

zdroj vědeckých informací pro humanitní a společenské obory; 1N04144 Multilicence na vstup do Web of Knowledge (přístup do Web of Science a Journal Citation Reports); 1N04186 Multilicence pro zajištění kontinuity přístupu k přírodovědným informačním zdrojům (EnviroNetBase, Environmental Sciences & Pollution Management Database, GeoBase, GeoRef, Knovel, BioOne). Další informační zdroje byly zpřístupňovány mimo rámec programu 1N (Oxford Reference Online, Encyclopedia of Education, Institute of Physics, Česká národní bibliografie). Knihovna PF zajišťovala v rámci UJEP jejich propagaci a poskytovala individuální konzultace uživatelům.

Na Pedagogické fakultě UJEP byly vytvořeny v e-systému PF - Eden následující e-learningové kurzy:

### 1. Čeština pro cizince – PhDr. Jaromíra Šindelářová, CSc.

ESF projekt katedry primární jazykové výchovy

"Čeština jako cizí jazyk v rámci inovace výuky učitelských programů v oborech Český jazyk a literatura pro ZŠ a SŠ."

2. Kurzy katedry pedagogiky původně vypracovány v Pro Autoru, do konce roku 2007 byly převedeny do systému Eden a vyvěšeny na e-learningovém portálu katedry pedagogiky:

- Strategie rozvoje školy a řízení pedagogického procesu – Lenka Hajer-Müllerová
- Vzdělávací politika a řízení škol v zemích EU - Zdeněk Kolář
- Úvod do personálního managementu a vedení lidí v organizaci – Lenka Hajer-Müllerová
- Osobnostně sociální rozvoj manažera a manažerských dovedností - Marie Vacínová
- Ekonomika vzdělávání a finanční management školy - Ivana Kratochvílová
- Řízení organizace - Miroslav Hajer, Lenka Hajerová-Müllerová
- Základy práva a rodinné právo - Ivana Kratochvílová
- Pracovní a školské právo - Jan Koblíha
- Úvod do teorie managementu a operační management - Slavomil Fischer
- Public relations a image manažera - Ottakar Fleischmann
- (ESF projekt katedry pedagogiky - Inovace a modularizace studia školského managementu v rámci celoživotního vzdělávání)

### 3. Využití free a open source licencí ve školství – R. Baran

(použit e-learningový systém "Claroline")

ESF projekty katedry matematiky

"Využití FREE a Open Source licencí ve školství."

"Zvýšení úrovně vzdělávání v matematice ve studijním oboru Učitelství pro základní školy"

### 4. Kurzy Centra pedagogické praxe PF UJEP

- a) Didaktické využití ICT
- b) Počítačová úprava multimediálních komponent
- c) Základy tvorby e-learningových kurzů

Rozvoj infrastruktury

V učebnách 411 a 140 byl instalován dataprojektor s PC, který je připojen do sítě Internet, v zasedací místnosti 502 byla instalována plazmová obrazovka včetně řídicí jednotky připojené do sítě Internet. Na katedře bohemistiky a matematiky byly instalovány interaktivní tabule.

ESF projekty Centra praxe z oblasti e-learningu

Využití ICT k přípravě učitele na výuku a při její realizaci – kurz CŽV

Zkvalitnění pedagogických praxí za podpory nových forem vzdělávání

## **8.2 Elektronické služby na PF**

V průběhu roku 2007 byl realizován rozvojový projekt Automatizovaný knihovní systém pro knihovny UJEP, který představoval výběr a zavedení knihovního systému nové generace (jeden společný systém pro všechny knihovny na UJEP), současně implementaci čipové karty studenta a zaměstnance UJEP jako čtenářského průkazu. Byl vybrán systém Advanced Rapid Library (ARL) firmy Cosmotron Bohemia. Následně proběhla analýza stávajících pracovních procesů v knihovnách, nastavení parametrů systému, proškolení knihovníků, analýza a konverze knihovních dat, provoz v novém systému začal 4. 9. 2007. Nový knihovní systém představuje spojení pěti dosud samostatných fakultních systémů do jednoho katalogu, záznamy v novém standardu MARC21, širší možnosti vyhledávání (jednoduché, rozšířené, expertní), různé možnosti zobrazení, samoobslužné služby (čtenář má možnost si přes Internet knihy vyhledávat, objednat, rezervovat, prodlužovat výpůjčky).

## **8.3 Knihovnicko-informační zdroje a služby**

Ústřední knihovna Pedagogické fakulty UJEP je zapsána do evidence knihoven Ministerstva kultury ČR podle zákona č. 257/2001 Sb. jako základní knihovna se specializovaným knihovním fondem (evid. č. 3228/2002). Od transformace fakulty poskytuje služby též Přírodovědecké fakultě UJEP a Filozofické fakultě UJEP.

Knihovna získala v roce 2006 celkem 5274 knihovních jednotek a odebírala 365 titulů periodik, celkový počet knihovních jednotek činí 260 320. Na nákup knih a periodik bylo vynaloženo 2 133 tis. Kč (včetně prostředků z grantů a dalších zdrojů těchto fakult).

Knihovna realizovala základní knihovnicko-informační služby. 3458 registrovaných uživatelů uskutečnilo 36 569 protokolovaných absenčních výpůjček. Meziknihovní výpůjční službou bylo z jiných knihoven v České republice vypůjčeno pro naše uživatele 319 svazků a ze zahraničí 64 svazků. Knihovní fondy byly zpřístupněny též v několika studovnách na katedrách. Knihovna působila jako zpracovatelské pracoviště pro zhotovování elektronických kopií v rámci projektů VPK (Virtuální polytechnická knihovna) a ePK (Elektronická pedagogická knihovna). V průběhu roku 2007 byl realizován přechod na nový knihovní systém Advanced Rapid Library (viz bod 8.2).

V programu 1N Informační infrastruktura výzkumu pokračoval projekt 1N04148 Informační zdroje pro oblast fyziky plazmatu, plazmatických technologií a jimi připravovaných materiálů (řešitel PhDr. Brožek). PhDr. Brožek je též spoluřešitelem projektu 1N04144 Multilicence na vstup do Web of Knowledge. Knihovna se podílela na aktivitách Sdružení knihoven České republiky, Asociace knihoven vysokých škol České republiky a Svazu knihovníků a informačních pracovníků České republiky.

**Tabulka 8a**

Vysokoškolské knihovny, knihovnicko-informační služby

Přírůstek knihovního fondu za rok	5 274
Knihovní fond celkem	260 320
Počet odebíraných titulů periodik:	
- fyzicky	365
- elektronicky (odhad) <sup>4</sup>	0
Otevírací doba za týden <sup>1</sup> (fyzicky)	55
Počet absenčních výpůjček <sup>2</sup>	36 569
Počet uživatelů <sup>3</sup>	3 458
Počet studijních míst	158
Počet svazků umístěných ve volném výběru	36 200

**9. Další činnost****9.1 Ediční činnost**

9.1.1 Vydané tituly na PF UJEP v roce 2007:

Autor	Název	Formát	Počet stran	Náklad	Vydání	ISBN
Kirchner, J.; Louka, O. (ed.)	Prožitek – zážitek - zkušenost	A5	19 (+160ww w)	100	1.	978-80-7044-849-6
Ašenbrennerová, I.; Říha, J. (ed.)	Aktuální otázky současné hudebně výchovné teorie a praxe II.	A5	19str.+CD	60	1.	978-80-7044-853-3
Fischer, S; Škoda, J.	Základy speciální pedagogiky	A5	188	100	1.	978-80-7044-855-7
Dytrtová, K.	Inspirační zdroje v oblasti Umění a kultura	A5	113+CD	100	1.	978-80-7044-856-4
Hajer M.; Hajerová-Müllerová, L.	Úvod do personálního managementu a vedení lidí v organizaci	A4	138	100	1.	978-80-7044-859-5
Hajer M.; Hajerová-Müllerová, L.	Řízení organizace	A4	122	100	1.	978-80-7044-860-1
Hajerová-Müllerová, L.; Hajer M.	Strategie rozvoje školy a řízení pedagogického procesu	A4	125	100	1.	978-80-7044-861-8
Koten, J; Mitter, P. (eds.)	Prostor v jazyce a v literatuře. Sborník z mezinárodní konference	A5	418	170	1.	978-80-7044-863-2
Kirchner, J. a kol.	Aktivity v přírodě - vybrané kapitoly	A5	165	100	1.	978-80-7044-864-9
Kratochvílová, I.	Základy práva a rodinné právo	A4	116	100	1.	978-80-7044-867-0
Kratochvílová, I.	Ekonomika vzdělávání a finanční management školy	A4	105	100	1.	978-80-7044-865-6
Fischer, S.	Úvod do teorie managementu a operačního managementu	A4	127	100	1.	978-80-7044-866-3
Bělík, M.	Geometrie s didaktikou (učební text pro studium učitelství prvního stupně základní školy)	A5	47	150	1.	978-80-7044-875-5
Němec, D.; Nosková, T.; Novotná, D.	Bicí nástroje	A5	80 str.+CD	100	1.	978-80-7044-876-2
Procházková, Z.	Anglický jazyk pro profesní potřeby učitele A	A4	119 + CD	150	1.	978-80-7044-884-7
Roubalová, B.	Anglický jazyk pro profesní potřeby učitele B	A4	171 + CD	150	1.	978-80-7044-885-4

Holeček, R., F.	Německý jazyk pro profesní potřeby učitele A	A4	132 + CD	120	1.	978-80-7044-886-1
Filípek, D.	Německý jazyk pro profesní potřeby učitele B	A4	138 + CD	120	1.	978-80-7044-887-8
Tampírová, H.; Celerová, J.	Francouzský jazyk pro profesní potřeby učitele A	A4	172 + CD	100	1.	978-80-7044-888-5
Horák, J.; Kolář, Z.	Vzdělávací politika a řízení škol v zemích EU	A4	164	100	1.	978-80-7044-894-6
Vacínová, M.	Osobnostně sociální rozvoj manažera a manažerských dovedností	A4	118	100	1.	978-80-7044-895-3
Kobliha, J.	Pracovní a školské právo změna názvu (Základy školského a pracovního práva)	A4	204	100	1.	978-80-7044-896-0
Fleischmann, O.	Public relations a image manažera	A4	74	100	1.	978-80-7044-897-7
Moldanová, D.; Balowski, M. (VR)	Co všechno slovo znamená	B5	382	110	1	978-80-7044-901-1
Zimová, L.	Obtížnější jevy syntaktického rozboru I. díl	A5	78	200	1.	978-80-7044-903-5
Nosek, M.	Vybrané problémy edukace ve školní TV	A5	104	60	1.	978-80-7044-912-7
Chupáč, A. (ed.)	Člověk a příroda	A5	126	70	1.	978-80-7044-918-9
Škoda, J.; Doulík, P.	Tvorba a hodnocení didaktických testů	A5	74	100	1.	978-80-7044-919-6
Kolektiv autorů	Almanach k 15. výročí existence katedry pedagogiky na Pedagogické fakultě UJEP v Ústí nad Labem	A5	84	150	1.	978-80-7044-920-2
Kamiš, K.	Nárys valenčně-intenční skladby pro studující učitelství 1. stupně základní školy	A5	46	200	1.	978-80-7044-927-1
Trpišovská, D.	Psychologie osobnosti - výkladový slovník	A5	136	200	1.	978-80-7044-928-8
Heřmanová, V.; Langová, M.	Vybrané problémy utváření sociálního klimatu školy a třídy	A5	72	200	1.	978-80-7044-934-9
Valter, L.; Nosek, M.	Vybrané kapitoly z atletiky	A5	132	200	1.	978-80-7044-940-0
Čepičková Brtnová, I. a kol.	Kapitoly z předškolní pedagogiky III.	A4	164	200	1.	978-80-7044-941-7
Kirchner, J.	Emotivní pohybové aktivity jako součást kvality života	A5	1	100	1.	978-80-7044-958-5
Falář, J.	Vliv prožitku na sportovní výkonnost	A5	50	200	1.	978-80-7044-959-2
Pejsar, Z.	Elektronické vzdělávání	A4	108	100	1.	978-80-7044-968-4

### 9.1.2 Vydávané publikace

Mezi další vydávané publikace patří internetový časopis USTA ad Albim BOHEMICA, který je orientovaný na odborné příspěvky, kritiky a recenze, edice a studentské odborné, případně umělecké texty. Vychází v periodicitě 2 čísla ročně od roku 2002.

V roce 2007 byla rovněž vydána první dvě čísla literárně-kulturního časopisu H\_aluze (19. října 2007 a 12. prosince 2007). Časopis je určen pro prezentaci literárních děl mladých, dosud neznámých autorů. Předpokládaná periodicitu je 4-5 čísel ročně.

## 9.2 Významné konference, semináře, čestné doktoráty

V roce 2007 byly na PF UJEP pořádány tyto významné konference a semináře:

- Mezinárodní sympozium o sborovém zpěvu Cantus choralis '07 (říjen 2007)
- Mezinárodní konference Aktuální otázky současné hudebně výchovné teorie a praxe (listopad 2007)
- Celouniverzitní seminář o programech a možnostech sociální integrace, spojený s prezentací partnerského projektu POLIS (EQUAL) (leden 2007)
- Vědecký seminář s mezinárodní účastí Pohyb, výchova a zdraví (říjen 2007)
- Konference Prožitek jako základní element zážitkové pedagogiky (květen 2007)
- Tři mezinárodní workshopy zaměřené na výtvarnou výchovu s důrazem na netradiční grafické techniky a textilní tvorbu v Benešově nad Ploučnicí
- Druhá mezinárodní konference Challenges of EFL Teaching II. (listopad 2007)
- Mezinárodní konference Literární výchova jako cesta k četbě (září 2007)

V roce 2006 navrhla katedra hudební výchovy PF UJEP (jmenovitě prof. Říha), aby čestný doktorát UJEP byl udělen prof. D. K. Andersonové z USA. Prof. Andersonová v posledních deseti letech úzce spolupracovala s KHV zejména v těchto oblastech:

- předala katedře svou odbornou knihovnu v hodnotě cca 1 mil. Kč.
- uspořádala na SUNY Cortland NY Dny české kultury, na které byli pozváni členové katedry prof. Říha a prof. Holubec, aby zde nacvičili a premiérovali své sborové skladby
- založila Zvláštní stipendijní fond D. K. Andersonové pro financování studentů KHV
- zúčastnila se při svých návštěvách PF UJEP v Ústí nad Labem akcí KHV a sboru Chorea academica

Z těchto a dalších důvodů doporučily všechny instituce PF i UJEP udělení čestného doktorátu prof. Andersonové. K slavnostnímu udělení došlo dne 21. 11. 2007.

## **10. Kvalita vzdělávání**

### **10.1 Systém hodnocení kvality vzdělávání na PF UJEP – vnější a vnitřní hodnocení**

#### **10.2 Vnitřní hodnocení**

Hodnocení kvality vzdělávací činnosti studenty na PF probíhá oficiálně elektronicky přes systém STAG. Studenti mají možnost hodnotit dotazníkem kvalitu semestru (zimní, letní) a případně též konkrétní předmět, který měli v daném semestru zapsaný. K tomu je však třeba, aby bylo hodnocení kurzu otevřeno jeho garantem z řad akademických pracovníků, resp. garantem předmětu či tajemníkem katedry. V roce 2007 došlo ze strany akademických pracovníků k výraznému nárůstu počtu otevřených dotazníků typu B – celkem se jednalo 463 dotazníků, což je oproti předchozím letům značný nárůst.

Na druhou stranu se hodnocení kvality výuky nesetkalo v roce 2007 ze strany studentů s příliš velkou odezvou, což je na PF bohužel trvalý jev. Zimní semestr hodnotilo 18 studentů, kteří vyplnili celkem jen 29 dotazníků. Ve většině případů nebylo možno hodnocení statisticky vyhodnotit pro nízký počet respondentů. Přesto se vedení PF seznámilo s konkrétními připomínkami studentů k jednotlivým předmětům a ty, které se opakovaly častěji, vyhodnotilo i s konkrétními opatřeními (a to nejen ty negativní, ale též pozitivní).

### 10.3. Vnější hodnocení, včetně mezinárodního hodnocení

Na PF UJEP nebylo v roce 2007 provedeno žádné systematické vnější hodnocení kvality vzdělávání. Probíhá však permanentní hodnocení kvality studijních oborů předkládaných k akreditaci či reakreditaci Akreditační komisi Vlády ČR.

## 11. Závěr

### 11.1. Shrnutí podstatných skutečností

Pedagogická fakulta v roce 2007 vyvíjela pedagogickou, vědeckovýzkumnou a uměleckou činnost a jejím hlavním posláním bylo poskytovat vysokoškolské vzdělání budoucím učitelům a dalším pedagogickým pracovníkům pro různé stupně a druhy škol, školských i mimoškolských výchovných a vzdělávacích zařízení. Vedle toho bylo na PF možno studovat odborné bakalářské a navazující magisterské studijní programy, které jsou zaměřeny na poskytnutí kvalifikačních předpokladů pro práci ve státní a podnikatelské sféře, v médiích, v kulturní sféře a v neziskových organizacích, a jež umožňují rekvalifikaci dospělých.

PF nabízela pestrou škálu studijních programů a oborů (a to jak v prezenční, tak v kombinované formě studia), které odpovídají odbornému zaměření jednotlivých kateder. V roce 2007 úspěšně akreditovala některé nové studijní obory (zejména bakalářské) vycházející z potřeb regionu a praxe. Největším úspěchem bylo rozšíření doktorského studijního programu P 7507 Specializace v pedagogice o studijní obor Teorie vzdělávání v bohemistice.

Rok 2007 byl pro PF charakteristický především přechodem na tzv. strukturovaná studia. Tento víceméně vynucený přechod byl ve znamení očekávání nižšího počtu přihlášených uchazečů, což se naštěstí zcela nepotvrdilo vzhledem k tomu, že některé kombinace oborů (s PF) již otevírala přírodovědecká nebo filozofická fakulta. Důvodem je možnost otevřít dané kombinace oborů ve studijních programech s vyššími koeficienty (zvláště v případě PřF), a tím získat vyšší dotaci na studenta. Pozitivní v přijímacím řízení roku 2007 však byla především skutečnost, že se poprvé podařilo prolomit „magickou“ hranici 1000 zapsaných studentů do 1. roku studia – přesně jich bylo 1060.

Přijímací řízení v roce 2007 se vyznačovalo ještě jedním zajímavým aspektem. Kromě dlouhodobě vzrůstajícího zájmu o studia v kombinované formě se významněji projevil pokles zájmu uchazečů o dvouoborové kombinace v bakalářských studijních programech. Preferována byla zejména jednooborová studia a dále profesně orientovaná studia připravující pedagogické pracovníky pro různé oblasti (především obory Sociálně pedagogická asistence, Pedagogika volného času a Sociální pedagogika).

PF také rozšířila v souladu s požadavky praxe a regionu nabídku kurzů v rámci Centra celoživotního vzdělávání; programy související se získáním kvalifikace pedagogického pracovníka byly akreditovány MŠMT. Měnila se nabídka programů a kurzů celoživotního vzdělávání (CŽV), vedle tradičních programů jako je doplňující pedagogické studium byly zavedeny nově akreditované programy v rámci dalšího vzdělávání pedagogických pracovníků (DVPP) jako je Výchovné poradenství nebo Kurz speciální pedagogiky pro pedagogy speciálních zařízení a ve spolupráci s Centrem jazykové přípravy Kurz FCE (First certificat of English – první stupeň certifikace v angličtině). Katedra pedagogiky a katedra primárního vzdělávání rozšířily nabídku programů CŽV o programy souběžné s bakalářskými studijními obory Sociální pedagogika a Sociálně pedagogická asistence. K realizaci jsou připraveny programy z oblasti informačních a komunikačních technologií (ICT), jako je Informační



technologie, Softwarové systémy nebo Tvorba multimediálních prezentací. V rámci DVPP jsou navíc akreditovány dvě desítky nejrůznějších sportovních a tělovýchovných kurzů.

U vybraných programů celoživotního vzdělávání byl umožněn vstup (přes přijímací řízení) do bakalářského nebo magisterského studia v souladu s § 60 zákona č. 111/1998 Sb., o vysokých školách a o změně a doplnění dalších zákonů. Některé programy a kurzy celoživotního vzdělávání se podařilo realizovat v souvislosti s řešením projektů ESF. Nadále se rozvíjela spolupráce CCV s pobočkami v Mostě a v Karlových Varech, nově byla dojednána spolupráce s pobočkou ve Varnsdorfu.

Potěšitelné je, že v roce 2007 bylo podle zaznamenáno pouze 9 nezaměstnaných absolventů PF. Z toho tedy poměrně jednoznačně vyplývá, že absolventi PF díky své kvalitní všestranné přípravě stále nacházejí uplatnění na trhu práce.

Jen pomalu a s obtížemi, obdobně jako v minulých letech, se dařilo měnit věkovou strukturu a naplňovat kvalifikační růst akademických pracovníků fakulty. A to i přesto, že doktorská studia ukončili čtyři akademičtí pracovníci a habilitační řízení úspěšně absolvovali dva a jmenovací profesorské řízení rovněž dva akademičtí pracovníci fakulty. Jednalo se vesměs o obory, které je možno absolvovat na PF, pouze jeden akademický pracovník (do 50 let!) úspěšně absolvoval jmenovací profesorské řízení na jiné vysoké škole.

Vědecká, výzkumná a vývojová a umělecká činnost na Pedagogické fakultě UJEP byla v roce 2007 realizována především v oblastech definovaných Aktualizací Dlouhodobého záměru PF UJEP na rok 2007. Prioritou bylo zejména získávání projektů evidovaných v tzv. Centrální evidenci projektů (CEP). Výsledky vztahující se k řešení těchto projektů jsou zanášeny do celostátního Rejstříku informací o výsledcích (RIV) a jsou podkladem jednak pro přidělování finančních prostředků na tzv. specifický výzkum a jednak jsou důležitým kritériem vnějšího hodnocení úspěšnosti a efektivity jednotlivých vysokoškolských pracovišť. V roce 2007 byly však na PF UJEP řešeny pouze čtyři takovéto projekty. Získávání těchto projektů je vzhledem k oborovému zaměření pracovišť pedagogické fakulty značně problematické, neboť priority podpory vědy a výzkumu v ČR jsou směřovány do zcela jiných oborů, než které jsou rozvíjeny na PF. Přesto patří snahy o získávání tohoto typu grantových projektů mezi zásadní priority vedení fakulty, které věnovalo větší podporu a výraznější systém motivací ve směru k potenciálním navrhovatelům těchto projektů. Vědecká a výzkumná činnost pracovišť na PF je však částečně i v důsledku jejich různorodosti stále velmi málo koordinovaná, partikulární a jen v omezené míře je schopna vygenerovat nosná témata s možností širší mezioborové spolupráce.

Na tradičně velmi vysoké úrovni byla v roce 2007 umělecká, uměnovědní a pedagogická činnost umělecky zaměřených kateder PF UJEP. O excelenci těchto činností svědčí již zmíněné mimořádné úspěchy v akreditaci habilitačního řízení a řízení ke jmenování profesorem. V oblasti hudební pedagogiky má značný význam oboustranně přínosná spolupráce se slovenskými vysokoškolskými pracovišti. Ke zvyšování kvality přispívají i pravidelná výroční setkání zástupců hudebních kateder ČR a SR organizovaná KHV PF UJEP. Výsledky umělecké a sportovní činnosti významným způsobem reprezentují nejen Pedagogickou fakultu, ale celou UJEP (dvě studentky katedry tělesné výchovy – Lucie Zbořilová, Jitka Papežová - získaly ve svých disciplínách tituly mistryň světa, jedna z nich - L. Zbořilová - byla zvolena nejlepší sportovkyní ústecké regionu v roce 2007).

V roce 2007 probíhala spolupráce PF UJEP celkem s 19 zahraničními vysokými školami nebo jejich součástmi z Německa, Maďarska, Norska, Švédska, Polska, Slovenska, Ruska, USA. Mezinárodní spolupráce se zaměřuje především na společné pořádání mezinárodních konferencí, seminářů a symposií, na oblast mobilit akademických pracovníků a studentů, na řešení společných otázek problematiky výzkumné a pedagogické činnosti, na přípravu společných publikací pracovníků PF UJEP a partnerských pracovišť.

Vzhledem ke snižujícímu se počtu uchazečů o studium věnovalo vedení fakulty velkou pozornost propagaci Pedagogické fakulty. Tradičně prezentujeme naši nabídku středoškolským studentům v Atlasu vzdělávání a nově v obdobném katalogu TRIBUN. Samozřejmě se už stala prezentace PF na akcích pořádaných ve spolupráci s Centrem komunitní práce v Ústí nad Labem, s Eurocentrem a s filmovým klubem AULA. Poprvé se podařilo prezentovat publikace našich akademických pracovníků ve Slovenské republice – konkrétně v bratislavském vydavatelství IRIS, které má své zastoupení na několika slovenských univerzitách.

V provozní oblasti související s Pedagogickou fakultou je velmi důležitý fakt, že se fakultě daří poměrně dobře spolupřebývat v areálu budov v ulici České mládeže s dalšími dvěma se rozvíjejícími se součástmi univerzity (PřF a FF). Rovněž se celkově zatím i v roce 2007 podařilo udržet poměr zdrojů rozpočtu a čerpaných částek v optimálním poměru. V oblasti reprodukce majetku se podařilo elektronickým kamerovým systémem kompletně zabezpečit okolí areálu budov tak, že kamery „vidí“ případného narušitele pořádku a majetku i v noci. Záznamové zařízení bylo vyměněno v roce 2007 za dokonalejší – s lepším rozlišením, nově byly zabezpečeny i učebny umístěné v přízemí budovy kateder proti vniknutí neoprávněné osoby.

Aby se podařilo snížit nákladovou náročnost provozu budov ve správě PF, byl úspěšně zpracován a podán projekt na ohřev teplé užitkové vody ve sportovní hale pomocí solární energie. Nejen že po zprovoznění by mělo dojít k úspoře 60 % stávajících nákladů, ale na tuto investici se podařilo získat nevratnou dotaci ve výši 900 tis. Kč od Státního fondu životního prostředí.

## 11.2 Silné stránky PF UJEP, její hlavní problémy a zásadní představy o jejich řešení (SWOT analýza)

Silné stránky	Slabé stránky
<ul style="list-style-type: none"> <li>• Přechod na tzv. strukturovaná studia tam, kde to umožňuje charakter studijního oboru (zejména učitelství pro 2. stupeň základních a učitelství pro střední školy) – snížení počtu neúspěšných studentů, větší prostupnost mezi studijními obory, možnost pokračování studia v navazujících magisterských programech dle zájmu studenta, akreditace jiných než „učitelských“ studijních programů (např. N 7401 Tělesná výchova a sport).</li> <li>• Akreditace habilitačního řízení a řízení ke jmenování profesorem v oboru Výtvarná výchova – teorie a tvorba, reakreditace habilitačního řízení a řízení ke jmenování profesorem v oboru Hudební teorie a pedagogika.</li> <li>• Akreditace 3 doktorského studijního oboru Teorie vzdělávání v bohemistice v prezenční i kombinované formě studia.</li> <li>• Akreditace bakalářského studijního oboru</li> </ul>	<ul style="list-style-type: none"> <li>• Nízký počet získávaných projektů evidovaných v CEP.</li> <li>• Zapojení doktorandů do vědecké a výzkumné činnosti.</li> <li>• Nízká úroveň spolupráce mezi jednotlivými součástmi PF ale i UJEP.</li> <li>• Malá nabídka předmětů vyučovaných v angličtině.</li> <li>• Personální situace na některých katedrách (katedra anglistiky) ohrožující akreditace a reakreditace studijních programů a oborů.</li> <li>• Nízká úspěšnost v získávání grantových projektů (výzkumné záměry, GAČR, FRVŠ).</li> <li>• Prostorové problémy některých kateder – pracovní vyučujících, výukové prostory.</li> <li>• Studentské hodnocení kvality výuky, o které není ze strany studentů zájem, a neumožňuje tak tvorbu validních závěrů.</li> </ul>

<p>Anglický jazyk a literatura (jednooborové) s ohledem na požadavky základních škol.</p> <ul style="list-style-type: none"> <li>• Příprava učitelů pro 1. stupeň základních škol a v oblasti speciální pedagogiky.</li> <li>• Vysoká úspěšnost v získávání projektů Evropské unie (ESF).</li> <li>• Umělecká a uměnovědní činnost.</li> <li>• Spolupráce s dalšími organizacemi v ČR i zahraničí.</li> <li>• Výzkumná činnost v oblasti edukace a rozvoje osob z nepříznivého sociokulturního prostředí.</li> <li>• Spolupráce s akademickými pracovišti Ruské federace.</li> </ul>	
<b>Příležitosti</b>	<b>Ohrožení</b>
<ul style="list-style-type: none"> <li>• Rozšíření doktorských studií, habilitačních řízení a řízení ke jmenování profesorem, které umožní kvalifikační růst pracovníkům PF.</li> <li>• Personální složení některých kateder, které umožňuje akreditaci dalších doktorských studií (katedra tělesné výchovy).</li> <li>• Personální posílení katedry psychologie a změna koncepce vědecko-výzkumné činnosti této katedry, včetně přípravy vlastních studijních oborů (zejména bakalářských).</li> <li>• Rozvoj uměnovědně zaměřené vědecké práce a výzkumu.</li> <li>• Celouniverzitní didaktické fórum oborových didaktiků.</li> <li>• Rozvoj výzkumu v oblasti aplikované psychologie a kvality života.</li> <li>• Realizace kurzů českého jazyka pro incomingové studenty.</li> </ul>	<ul style="list-style-type: none"> <li>• Nezájem akademické obce (akademiků i studentů) o současnou situaci fakulty a její další vývoj (minimální účast na shromáždění akademické obce).</li> <li>• Personální situace na některých katedrách (katedry anglistiky, bohemistiky) – nedostatečný počet habilitovaných pracovníků, věková struktura. Tyto faktory mohou ohrozit platnost stávající akreditaci a reakreditace studijních oborů, které tyto katedry odborně garantují.</li> <li>• Zmrazení výše státní dotace a nedostatečná vícezdrojovost financování fakulty (a s tím související nízké platové ohodnocení některých akademických pracovníků).</li> <li>• Pokles zájmu o studium na fakultě daný nízkým platovým ohodnocením učitelů ZŠ a SŠ a dále poklesem demografické křivky v ČR (úbytek populace ve věku 15 – 18 let, který dnes pociťují na středních školách, se začíná projevovat i na školách vysokých).</li> <li>• Další transformace PF UJEP.</li> <li>• Malý zájem akademických pracovníků o vědeckou a výzkumnou činnost.</li> <li>• Nízké finanční ohodnocení vědecké a výzkumné práce.</li> <li>• Absence studijního oboru akreditovaného v angličtině.</li> </ul>

# Příloha Výroční zprávy PF UJEP za rok 2007:

## 1. SPORTOVNÍ REPREZENTACE UJEP 2007

Studenti UJEP se v roce 2007 zúčastnili řady přeborů a kvalifikací vysokých škol v různých sportovních odvětvích a disciplínách. Vrcholem byla účast reprezentace UJEP na 4. Univerzitním mistrovství Evropy v beachvolejbalu (Valencie – Španělsko), dále pak České akademické hry v Liberci a jednotlivá Akademická mistrovství České republiky ve sportech, které nebyly (z organizačních důvodů) součástí Českých akademických her 2007.

Dále katedra KTV pořádala například kvalifikaci na ČAH 2007 ve futsalu, sportovní přebory UJEP v atletice, basketbalu, beachvolejbalu, futsalu, lezení na umělé stěně, nohejbalu, sportovní gymnastice, squashu, ve skoku vysokém (Mikulášská laťka), volejbalu, přehlídku pohybových skladeb, přespolní běh, sportovní část Dne rektora a ve spolupráci s USK Slávie Ústí nad Labem pak tradiční pochod Ústí nad Labem – Milešovka a řadu dalších akcí.

Studenti PF v letošním roce dosáhli vynikajících úspěchů i na poli neakademického sportu v mezinárodním měřítku. Lucie Zbořilová se stala mistryní světa v karate, Jitka Papežová vicemistryní Evropy v bodyfitness a mistryní světa ve stejné kategorii!

### **Akce:**

#### 4. Evropské univerzitní mistrovství v beachvolejbalu - Valencie (Španělsko)

Ve dnech 16. – 19. července 2007 se ve Španělské Valencii uskutečnilo 4. Evropské univerzitní mistrovství v beachvolejbalu mužů a žen.

Mistrovství se zúčastnilo 33 univerzit z 18 států Evropy (včetně výpravy Izraele!). V mužské kategorii startovalo 20 týmů, v ženské kategorii týmů 19.

Složení výpravy:

PaedDr. Jaroslav Vlach

PaedDr. Marcel Žák

Zdeněk Rytíř – asistent

Studenti:

Bezděka Miroslav (PřF), Jindrová Veronika (PF), Kadraba Jan (FSE), Oplt Stanislav (PF), Pecháčková Alena (PF), Pokorná Veronika (PF), Salon Jakub (PřF), Žáčková Michaela (PF),

Umístění:

5. místo – Pokorná Veronika, Žáčková Michaela

9. místo – Jindrová Veronika, Pecháčková Alena

13. místo – Oplt Stanislav, Kadraba Jan

17. místo – Bezděka Miroslav, Salon Jakub

#### České akademické hry 2007 – Liberec

České akademické hry se konaly 29.4. – 5.5.2007 v Liberci. Umístění studentů do 6. (bodovaného) místa:

### **ATLETIKA**

3. místo Jinek Pavel	110 m překážek
3. místo Kalus Jan	200 m
5. místo Krunka Kamil	5 000 m
6. místo Bočková Kamila	400 m
6. místo Myka Petr	trojskok

### **KARATE**

1. místo Zbořilová Lucie	(kumite – 61 kg)
1. místo Pavlíček Tomáš	(kumite – 75 kg)
1. místo Kalamen Jan	(kumite – 84 kg)

2. místo Emingerová Anna (kumite + 61 kg)  
2. místo Zbořilová Lucie (kumite BRH)

## PLÁŽOVÝ VOLEJBAL

2. místo Pokorná Veronika, Žáčková Michaela  
3. místo Jindrová Veronika, Pecháčková Alena

## SPORTOVNÍ GYMNASTIKA

3. místo Šulcová Petra (jednotlivci)  
3. místo Šlosrová Petra,  
Štěrbová Vlasta,  
Štichauerová Vendula,  
Šulcová Petra (družstva)  
5. místo Štěrbová Vlasta (jednotlivci)  
6. místo Chytrý Vlastimil  
Tykal Stanislav  
Vácha Jan  
Viliš Marek (družstva)

## SPORTOVNÍ LEZENÍ

2. místo Beneš Ondřej  
6. místo Culek Jan  
6. místo Suchý Zdeněk

## STOLNÍ TENIS

3. místo Vítková Hana (dvouhra)

Dne 2.5. 2007 se zúčastnily reprezentanti UJEP, v rámci gymnastických soutěží, přehlídky pohybových skladeb na ČAH v Liberci. Reprezentanti PF předvedli dvě pohybové skladby. Přesto, že v této kategorii nebyla vyhlášena oficiální soutěž, předvedli své skladby na vysoké úrovni a dosáhly všeobecného uznání z řad pořadatelů i zúčastněných vysokých škol. Přehlídka pohybových skladeb letos proběhla po tříleté pauze na ČAH za účasti dvou vysokých škol, tři skladby z FTVS UK Praha a dvě z PF UJEP Ústí nad Labem.

## MARIONETTES (10 studentů PF)

Vedoucí skladby: Petr Šmídl, PF, 2.ročník TV - Geo, SŠ

Členové skupiny:

Iva Kratochvílová, PF, 2.ročník, TV-BI  
Jan Lukášek, PF, 2. ročník, TV-GEO  
Zdeněk Rytíř, PF, 2. ročník, TV-AJ  
Lukáš Procházka, PF, 2. ročník, TV-ČJ  
Jakub Ševcovic, PF, 2. ročník, TV-AJ  
Matěj Sahula, PF, 1. ročník, TV-AJ  
Jakub Halama, PF, 2. ročník, TV-ČJ  
Alena Hájková, PF, 1. ročník, TVS  
Ondřej Michálek, PF, 2. ročník, TV-M

## FC UJEP (9 studentů PF)

Vedoucí skladby: Lucie Kloudová, PF, 2.ročník TV – Geo, SŠ

Členové skupiny:

Martina Bartůňková, PF, 2.ročník, TV – Geo, SŠ  
Eliška Slachová, PF, 2.ročník, TV – Geo, SŠ  
Ondřej Lelek, PF, 2.ročník, TV – Geo, SŠ  
Michal Neustupa, PF, 2.ročník, TV – Geo, SŠ

Adéla Hrubá, PF, 2.ročník, TV – Bio, SŠ  
David Schenk, PF, 2.ročník, TV – Čj, 2.st.  
Stanislava Slavětínská, PF, 3.ročník, TV – Čj, 2.st.  
Klára Šarochová, PF, 1.ročník, TVS, Bc

### Mistrovství světa v karate

1. místo – Lucie Zbořilová - mistryně světa kumite (55 kg)

Ve dnech 22. – 24.6. 2007 proběhlo 6. Mistrovství světa WKC v karate v italském Bergamu. Šampionátu se zúčastnila výprava reprezentace ČR, včetně Lucie Zbořilové – studentky KTV PF UJEP.

### Mistrovství světa v bodyfitness

1. místo - Jitka Papežová - absolutní mistryni světa v bodyfitness

Ve dnech 30. listopadu - 3. prosince se v maďarském hlavním městě Budapešti konalo Mistrovství světa v kulturistice, fitness a bodyfitness juniorů a masters pro rok 2007. V české výpravě byla i Jitka Papežová – studentka KTV PF UJEP.

## Umělecká reprezentace PF:

### 1. Výstavní činnost členů a studentů KVVU PF UJEP Ústí n.L.

Mgr.Alois Kračmar

- samostatná výstava - Prachatice – Zimní zahrada Městského úřadu Prachatice
- kolektivní výstava - Ostrava – Knihovna – Ex libris
- Praha – Clam-Gallasovský palác – Grafika roku
- Varšava/Polsko – Knihovna – České ex libris

Doc.Vladimír Šavel

- samostatné výstavy - Děčín – Galerie Hefaistos
- Mníšek pod Brdy – Státní zámek
- Úštěk – Galerie U brány
- Benešov u Prahy – Galerie Na Karlově
- kolektivní výstavy - Ostrava – Knihovna – Ex libris
- Hradec Králové – Galerie Na mostě – Žeň ex libris
- Hradec Králové – Galerie Na mostě – Novoročenky
- Varšava/Polsko – Knihovna – České ex libris

Jiná umělecká činnost:

Mgr.Jiří Závora – film Dovolena – ČT Praha – hudba a hudební režie

Sympozia:

- Mgr.Alois Kračmar - Bukovina - účast
- Mgr.Milada Linhartová – Bukovina - účast
- Mgr. Jiří Závora – Bukovina, Bratislava - účast

Vedení workshopů:

- Mgr Alois Kračmar – Benešov nad Ploučnicí - 3x – jeden mezinárodní
- Mgr.Milada Linhartová – Benešov nad Ploučnicí – 2x – jeden mezinárodní

Výstavní činnost studentů:

- Ústí nad Labem – Kulturní dům Corso - Z kurzů II
- Benešov nad Ploučnicí – Výstavní síň ZŠ – Z kurzů II /A/
- Benešov nad Ploučnicí – Výstavní síň ZŠ – Z kurzů II /B/
- Michaela Čermáková - Karlovy Vary – Hotel Thermal – Ex libris

Ceny studentů:

Michaela Čermáková – čestné uznání v mezinárodní studentské soutěži Ex libris Karlovy Vary

## 2. Umělecká a hudebněvědní činnost členů a studentů KHV PF UJEP Ústí n.L.

Akce pořádané katedrou Hv:

1. Mezinárodní symposium o sborovém zpěvu Cantus choralis 07 (říjen 07)
2. Mezinárodní konference „Aktuální otázky současné hudebně výchovné teorie a praxe“
3. Koncerty sborů KHV

Účast na mezinárodních akcích:

1. Mezinárodní sborový festival „Akademická Banská Bystrica“ (Chorea academia, CHA – stříbrné pásmo, Dívčí komorní sbor, DKS – stříbrné pásmo)
2. Koncert u příležitosti Cantus choralis 07 (sbory a orchestr KHV)
3. Koncertní cesta DKS v Chorvatsku
4. Účast na konferenci PedF UK Praha (doc. Ašenbrenerová, prof. Říha)
5. Účast na konferenci PF UMB v Banské Bystrici (doc. Ašenbrenerová, prof. Říha)
6. Účast na konferenci UP v Olomouci (doc. Ašenbrenerová, prof. Říha)
7. Účast na mezinárodním setkání Orffovy společnosti v Nitře (doc. Ašenbrenerová)
8. Účast na VIII. mezinárodním operním festivalu na Ibize, pořádaném baleárskou vládou (Mgr. Krahulík, dr. Zelenková)
9. Účast na webových konferencích OU Ostrava (dr. Příbylová)
10. Účast studentů na francouzsko-německého projektu Fórum mladých umělců v německém Bayreuth (Mgr. Hána)
11. Účast na mezinárodní sborové soutěži International Choir Festival Musica Mundi na Maltě – listopad 07 (Mgr. Hána)
12. Předvánoční koncerty 2007 v Miláně a Bergamu (Itálie) pro agenturu Palmieart. (dr. Zelenková)
13. Provedení Missa brevis J. Říhy Děčínským pěveckým sborem (prof. J. Holubec) v SRN- město Moers (článek ve Westdeutsche Allgemeine Zeitung)
14. spoluúčast na vydání troj-CD pod názvem „Gaudete in Domino“ – výběr ze slovenské sakrální hudby, Katolická univerzita v Ružomberku (doc. Kuželka)

Účast na celostátních akcích:

1. Celostátní kurz Hv (Liberec srpen 07) pořádaný CCV UJEP (prof. Holubec, prof. Hons)
2. Účast mužského sboru NONA na prestižní přehlídce FESTA ACADEMICA v Praze
3. Účast na konferenci pořádané Divadelním ústavem Praha (dr. Příbylová)

Účast na akcích pořádaných UJEP:

1. Vystoupení sboru Chorea academia u příležitosti čestného doktorátu prezidenta republiky V. Klause (Chorea academia)
2. Vystoupení sboru Chorea academia u příležitosti čestného doktorátu D. K. Anderson (Chorea academia, orchestr KHV, dr. Zelenková, doc. Slavík)
3. Koncert ke Dni rektorky (květen 07) – DKS, CHA, orchestr KHV a další