

Pedagogická fakulta

Výroční zpráva o činnosti

2009

Výroční zpráva PF UJEP byla projednána Vědeckou radou PF UJEP dne 16. března 2010.

Výroční zpráva byla schválena Akademickým senátem PF UJEP dne 21. dubna 2010.

1. ÚVOD

Rok 2009 v životě Pedagogické fakulty byl poznamenán nástupem finanční a následné hospodářské krize, která svými postupnými dopady poznamenala prakticky všechny sféry veřejného života. Její dopady se projevily hned při tvorbě rozpočtu. Při jeho sestavování muselo vedení fakulty vycházet jednak z faktu navýšení rezervy UJEP v souvislosti s přípravou projektů do operačních programů VaVpl (Kampus) a dále z obecného doporučení vytvořit 5% rezervu z objemu normativního rozdělení rozpočtu a blokovat ji ve Fondu provozních prostředků (FPP). Přitom již podruhé za sebou nedošlo k navýšení normativu na studenta a snížila se částka vyplácená za absolventa. Celkový rozpočet fakulty se sice v celkovém objemu poněkud zvýšil, ale pouze za cenu navýšení počtu přijatých studentů. To je však ukazatel značně jednostranný a navíc nepřiměřeně zatěžující prakticky jedny a tytéž katedry, o jejichž studijní programy (SP) a studijní obory (SO) je v posledních letech ze strany uchazečů eminentní zájem.

Možno konstatovat, že i za této, od samého počátku napjaté finanční situace, se vedení PF podařilo dosáhnout za rok 2009 kladného hospodářského výsledku. Toho bylo dosaženo především v důsledku těchto skutečností: úsporami v energiích, úsporami ostatních nákladů na úrovni děkanátu PF, navýšením příspěvku z rozpočtu MŠMT, převodem prostředků od jiných součástí za výuku a rozpuštěním rezervy rektorátu UJEP. Tyto dosažené úspory (cca 9 800 000,- Kč) měly vytvořit jakýsi „polštář“ pro avizované krácení rozpočtu v roce 2010.

Oblast studia byla v roce 2009 zásadním způsobem ovlivněna výsledky komplexní evaluace UJEP a PF Akreditační komisí na sklonku roku 2008 a opatřeními, která byla v souvislosti s ní přijata. Velkým úspěchem se jevil zejména fakt, že celá univerzita, včetně PF, získala prodloužení platnosti akreditace stávajících SP a SO o 6 let. Navíc se podařilo akreditovat jeden nový SP a dva nové SO – rozšířením akreditace SP Specializace v pedagogice o SO Výtvarná výchova se zaměřením na vzdělávání (dvouoborové) se po takřka čtyřech letech podařilo úspěšně završit kompletní strukturaci učitelských studií. Novým SP se pak stal navazující magisterský program Vychovatelství se studijním oborem Vychovatelství pro speciálně pedagogické instituce. Přijímací řízení pro akademický rok 2009/2010 nedoznalo žádných zásadních změn proti předchozímu roku. Nabízena byla již jen strukturovaná studia a nově akreditované studijní obory. I nadále nabídka obsahovala kombinace studijních oborů akreditovaných na PF s obory z FF a PřF. Stejně tak zůstala nabídka bakalářských studijních programů tam, kde to bylo možné, diverzifikována na obory se zaměřením na vzdělávání a bez něj. Do 1. ročníku se zapsalo 1236 studentů (o 191 více než v roce předchozím), což vedení fakulty vzhledem k demografickému vývoji považovalo za významný úspěch. V souladu s Dlouhodobým záměrem PF na léta 2006 - 2010 vzrostl počet studentů v bakalářských studijních programech – v současné době tvoří tito studenti již více než polovinu všech studentů PF (57,4%).

Vědecká, výzkumná, vývojová a další tvůrčí činnost na PF byla v roce 2009 rovněž zaměřena především na postupnou realizaci doporučení vyplývajících ze závěrů komplexní evaluace UJEP ze strany Akreditační komise. Zásadním požadavkem v oblasti vědecké a výzkumné činnosti bylo „*výrazně posílit tvůrčí a výzkumnou činnost realizovanou v souvislosti s výukou a odbornou orientací fakulty.*“ Za klíčové obory pro Pedagogickou fakultu vedení PF považuje především rozvoj vědecké a výzkumné činnosti v oblasti pedagogiky, psychologie a oborových didaktik. Specifika regionu Ústeckého kraje indukují dále potřebu výzkumu v oblasti

edukace a rozvoje osob z nepříznivého sociálního prostředí, osob sociálně exkludovaných či osob z lokalit ohrožených sociální exkluzí, zejména příslušníků romského etnika. V těchto oblastech probíhaly významné výzkumné aktivity, a to jak v rámci kvalifikačních prací, tak v rámci grantových projektů. Jedním z požadavků Akreditační komise bylo i vytváření perspektivních vědeckých týmů s mezioborovým zaměřením. To se dařilo a daří zatím spíše ad hoc na bázi řešených grantových projektů, na kterých se podílejí širší tvůrčí týmy. O systematický a intencionální přístup ve vytváření perspektivních mezioborových týmů se snaží Didaktické fórum UJEP, jehož úkole je mj. definovat společná výzkumná témata v oblasti oborových didaktik jednotlivých oborů pěstovaných na UJEP. V roce 2008 vstoupila v platnost nová Metodika hodnocení výzkumné a vývojové činnosti vypracovaná Radou vlády ČR. V roce 2009 byl na PF vytvořen materiál s názvem „*Strategie hodnocení VaV na PF UJEP*“. Pedagogická fakulta zvolila kompozitní model hodnocení vědecké a výzkumné činnosti, který se opírá jak o hodnocení publikační činnosti v databázi OBDPro, tak o hodnocení podle Metodiky Rady vlády ČR.

Již tradičně bohatá byla v roce 2009 umělecká činnost. Její výsledky významným způsobem reprezentují Pedagogickou fakultu a výrazně přispívají ke zlepšování jejího image i odborného a uměleckého renomé v očích laické i odborné veřejnosti. Rok 2009 byl i rokem významných sportovních úspěchů, které studenti KTV v rámci reprezentace UJEP dosáhli na MS a ME v karate, na XXIV. Zimní univerziádě v Číně nebo na Českých akademických hrách.

V oblasti vnějších vztahů spolupracuje PF s celou řadou zahraničních vysokoškolských pracovišť. Spolupráce se zaměřuje zvláště na společné pořádání mezinárodních konferencí, seminářů a sympozií, na oblast mobilit akademických pracovníků a studentů. Spolupráce s fakultami, vysokými školami a výzkumnými institucemi v ČR je z kvantitativního hlediska rovněž relativně rozsáhlá. Zaměřuje se především na realizaci výzkumných projektů akademických pracovníků, doktorandů a v některých případech diplomantů, realizaci společných výzkumných úkolů plněných v rámci grantových projektů, terénní výzkumy, přednáškovou činnost, vzájemnou výměnu a poskytování výzkumných dat atd.

Úspěšně se rozvíjí i spolupráce s organizacemi v rámci regionu. Při řešení regionální problematiky PF spolupracuje s celkem 27 regionálními institucemi, včetně nevládních organizací.

Značný potenciál v oblasti vnějších vztahů se pro PF otevírá v možnosti využití svých specifík ve vzdělávacím segmentu. V roce 2009 se podařilo získat dva významné a prestižní projekty zaměřené na mezinárodní spolupráci ve vzdělávání dotované z prostředků Národní agentury pro evropské vzdělávací programy (NAEP). Letní školy outdoorových aktivit se zúčastnili studenti i akademičtí pracovníci celkem z 12 evropských univerzit, jazykového kurzu českého jazyka pro studenty přijíždějící do ČR v rámci programu Erasmus se zúčastnilo 42 studentů z 9 zemí EU.

Velmi významnou činnost vykazovalo v roce 2009 oddělení public relations. Zabezpečovalo nejen propagaci v katalogích a na veletrzích pomaturitního vzdělávání, ale zajišťovalo i další formy propagace vně i uvnitř Pedagogické fakulty.

2. STRUKTURA A ORGÁNY

2.1 STRUKTURA

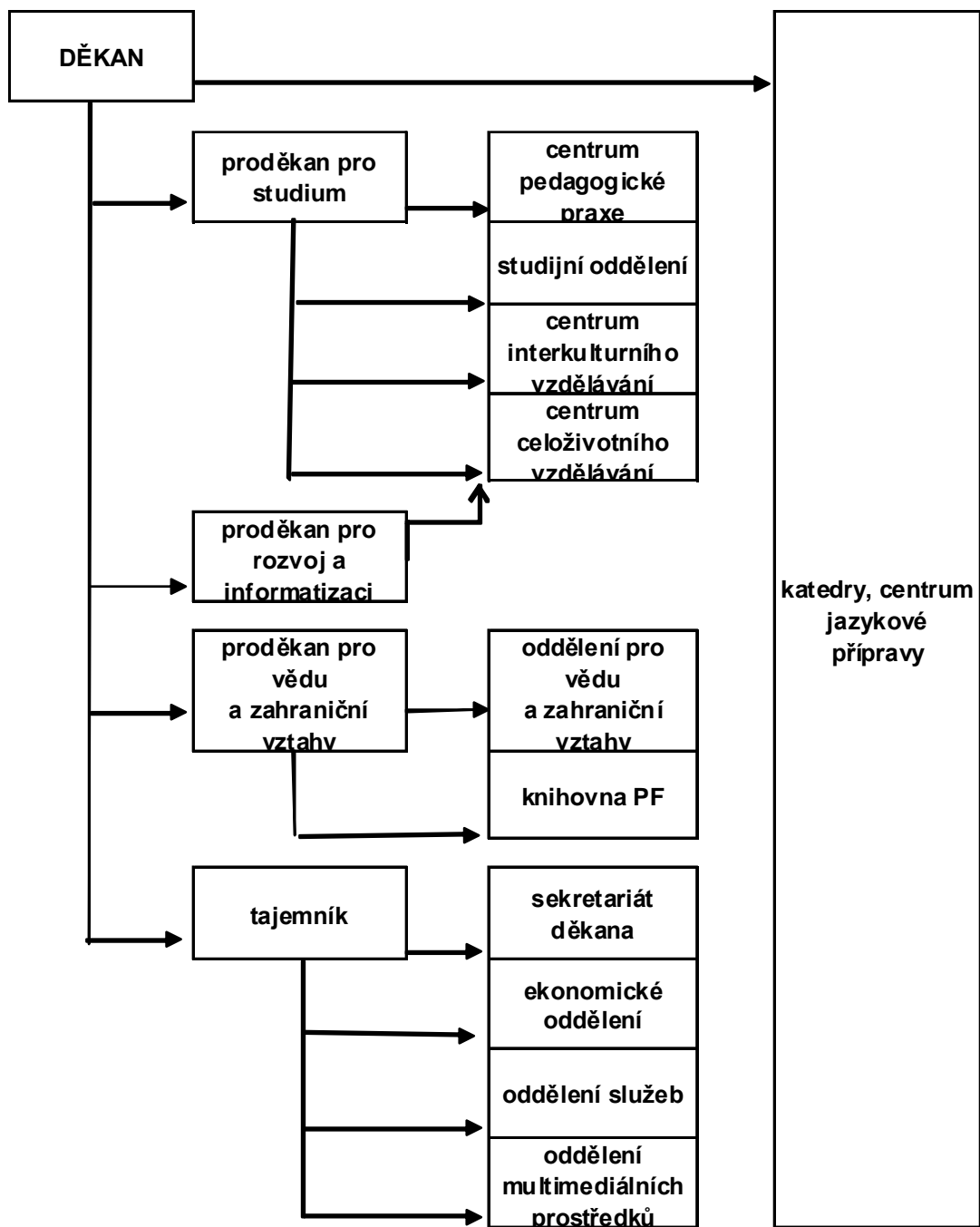
Pedagogickou fakultu tvoří 11 kateder, 4 centra a 1 oddělení:

Katedra anglistiky
Katedra bohemistiky a slavistiky
Katedra primární jazykové výchovy
Katedra hudební výchovy
Katedra matematiky a ICT
Katedra pedagogiky
Katedra preprimárního a primárního vzdělávání
Katedra psychologie
Katedra tělesné výchovy
Katedra výtvarné kultury
Katedra výchov uměním

Centrum interkulturního vzdělávání
Centrum celoživotního vzdělávání
Centrum jazykové přípravy
Centrum pedagogické praxe

Oddělení multimediálních prostředků

2.2 ORGANIZAČNÍ SCHÉMA SOUČÁSTI



2.3 AKADEMICKÝ SENÁT

Mgr. Zdeněk Svoboda, PhD. – předseda
Soňa Bártlová – místopředsedkyně

Členové:

PhDr. Marie Hádková, PhD.
Doc. PhDr. Zdeněk Havel, CSc.
Mgr. Petra Morvayová, PhD.
PaedDr. Jaromíra Šindelářová, CSc.
PhDr. Iva Wedlichová, PhD.
PaedDr. Marcel Žák
Markéta Lancová
Tomáš Oravec
Mgr. František Paikrt
Johana Štroblová
Ladislav Zilcher

Sekretář:

PhDr. Ivo Brožek

2.4 VĚDECKÁ RADA

Interní členové:

Doc. PhDr. et Mgr. Zdeněk Radvanovský, CSc.
Prof. Jiří Bartůněk
Doc. PaedDr. Pavel Doulík, PhD.
Prof. PhDr. Ing. Lenka Hajer-Müllerová, PhD.
Doc. PhDr. Běla Hátlová, CSc.
Prof. PaedDr. Miloš Hons, PhD.

Doc. Mgr. Vladimír Horkel, CSc.
Prof. PhDr. Karel Kamiš, CSc.

Prof. RNDr. Jan Melichar, CSc.
Prof. PhDr. Dobrava Moldanová, CSc.

Prof. MUDr. Ladislav Pyšný, CSc.
Prof. PhDr. Josef Říha

Doc. Vladimír Šavel
Doc. PhDr. Jiří Škoda, PhD.

Děkan PF UJEP
Katedra výtvarné kultury
Proděkan pro studium
Katedra pedagogiky
Katedra psychologie
Katedra hudební
výchovy
Katedra tělesné výchovy
Katedra primární
jazykové výchovy
Katedra matematiky
Katedra bohemistiky
a slavistiky
Katedra tělesné výchovy
Katedra hudební
výchovy
Katedra výchov uměním
Proděkan pro vědu
a zahraniční vztahy

Externí členové:

Doc. PaedDr. Jana Coufalová, CSc.
Ing. Štěpán Harašta

Děkanka FP ZU Plzeň
KÚ Ústí n. L. – vedoucí
odboru školství, mládeže
a tělovýchovy

Doc. PaedDr. Josef Horák, CSc.

Katedra pedagogiky a
psychologie FPHP TU
Liberec

Doc. PhDr. Zbyněk Janáček, CSc.

Děkan Fakulty umění
Ostravské univerzity
KÚ Ústí n. L. – odbor
školství, mládeže a

PaedDr. Mgr. Jan Kobliha

tělovýchovy

Doc. PaedDr. Jana Miňhová, CSc.

Proděkanka pro
kvalifikační růst
pracovníků, propagaci a
styk s veřejností FP ZU
Plzeň

Prof. PaedDr. Michal Nedělka, Dr.

Katedra hudební
výchovy PdF UK Praha

2.5 DISCIPLINÁRNÍ KOMISE

Akademičtí pracovníci:

Mgr. Zdeněk Svoboda, Ph.D. – katedra pedagogiky, předseda

Doc. PaedDr. Pavel Doulík, Ph.D. – proděkan pro studium

Mgr. Lukáš Círús – proděkan pro rozvoj a informatizaci

Studenti:

Markéta Pavlovičová – Vychovatelství pro speciální zařízení, do 29. 4. 2009

Jan Musil – Učitelství pro SŠ, dějepis – zeměpis, do 21. 11. 2009

Jaromír Ondráček – Vychovatelství pro speciální zařízení

Tereza Císařová - Učitelství pro 1. stupeň ZŠ a spec. pedagogika, od 22. 11. 2009

Markéta Lancová - Učitelství pro 1. stupeň ZŠ a spec. pedagogika, od 22. 11. 2009

2.6 ZASTOUPENÍ V REPREZENTACI ČESKÝCH VYSOKÝCH ŠKOL

Organizace	Stát	Status
Rada vysokých škol	ČR	člen

2.7 ZASTOUPENÍ ŽEN V AKADEMICKÝCH ORGÁNECH

Akademičtí členové 7 pedagogů celkem - 4 ženy

6 studentů celkem - 3 ženy

Vědecká rada 21 členů celkem - 5 žen

3. STUDIUM

3.1 SEZNAM AKREDITOVANÝCH STUDIJNÍCH PROGRAMŮ A OBORŮ HABILITAČNÍHO A JMENOVACÍHO ŘÍZENÍ

Kód stud. progr.	Název studijního programu	Kód studijního oboru	Název studijního oboru	Standardní doba studia v akademických rocích Typ ¹⁾ a forma ²⁾ studia			
				B	M,N	P	FS
B 7310	Filologie	7504R268	Anglický jazyk a literatura se zaměřením na vzdělávání	3			P
		7310R248	Bohemistika se slavistickým zaměřením	3			P
		7310R040	Čeština pro cizince	3			P
		7310R117	Obchodní ruština	3			P
B 7401	Tělesná výchova a sport	7401R017	Aktivity v přírodě	3			P
		7401R005	Tělesná výchova a sport	3			PK
		7401R013	Tělesná výchova (dvouoborové)	3			P
		7401R014	Tělesná výchova se zaměřením na vzdělávání	3			P
B 7505	Vychovatelství	7505R004	Pedagogika volného času	3			PK
B 7507	Specializace v pedagogice	7310R009	Anglický jazyk a literatura (jednooborové)	3			P
		7310R033	Český jazyk a literatura (jednooborové)	3			P
		7310R033	Český jazyk a literatura (dvouoborové)	3			P
		7504R269	Český jazyk a literatura se zaměřením na vzdělávání	3			P
		8201R026	Hra na klavír	3			P
		7504R238	Hudební výchova (jednooborové)	3			P
		7504R238	Hudební výchova (dvouoborové)	3			P
		7504R233	Hudební výchova se zaměřením na vzdělávání	3			P
		7501R030	Pedagogicko-psychologická způsobilost	3			K
		7507R053	Popularizace hudby a organizace hudebního života	3			P
		7504R168	Sbormistrovství (dvouoborové)	3			P
		7502R011	Sociální pedagogika	3			P
		7507R035	Sociálně pedagogická asistence	3			PK
		6208R102	Školský management	3			K
		7531R001	Učitelství pro mateřské školy	3			PK
		7507R054	Výtvarná výchova (jednooborové)	3			P
		7504R235	Výtvarná výchova se zaměřením na vzdělávání	3			P
B 7507	Specialization in Education	8201R026	Piano Playing	3			P
N 7401	Tělesná výchova a sport	7504T129	Učitelství tělesné výchovy pro střední školy		2		P
N 7503	Učitelství pro základní školy	7503T147	Anglický jazyk a literatura pro 2. stupeň základních škol		2		P

		7503T143	Český jazyk a literatura pro 2. stupeň základních škol®		2		P
		7503T144	Hudební výchova pro 2. stupeň základních škol		2		P
		7503T145	Tělesná výchova pro 2. stupeň základních škol		2		P
		7503T146	Výtvarná výchova pro 2. stupeň základních škol®		2		P
		7503T014	Učitelství cizích jazyků pro základní školy – anglický jazyk		2		P
N 7504	Učitelství pro střední školy	7504T292	Sbormistrovství pro střední školy®		2		P
		7504T296	Výtvarně edukativní studia®		2		P
		7504T038	Učitelství českého jazyka a literatury pro 2. stupeň základních škol a střední školy (jednooborové) ®		2		P
		7504T039	Učitelství českého jazyka a literatury pro střední školy®		2		P
		7504T072	Učitelství hudební výchovy pro střední školy®		2		P
		7504T297	Učitelství hudební výchovy pro ZŠ, SŠ a ZUŠ®		2		P
		7504T162	Učitelství výtvarné výchovy pro střední školy®		2		P
N 7505	Vychovatelství	7505T021	Vychovatelství pro speciálně pedagogické instituce		2		P
M 1701	Fyzika	7503T028	Učitelství fyziky pro 2. stupeň základních škol*		4		P
		7504T054	Učitelství fyziky pro střední školy*		5		P
M 7503	Učitelství pro základní školy	7503T047	Učitelství pro 1. stupeň základních škol*		4		PK
		7503T047	Učitelství pro 1. stupeň základních škol		5		PK
		7503T015	Učitelství cizích jazyků pro ZŠ-anglický jazyk*		4		P
		7503T017	Učitelství cizích jazyků pro ZŠ – německý jazyk*		4		PK
		7503T048	Učitelství pro 1. stupeň základních škol a anglický jazyk		5		P
		7503T060	Učitelství pro 1. stupeň ZŠ a speciální školy*		5		P
		7503T132	Učitelství pro 1. stupeň základních škol a speciální pedagogika		5		P
		7503T007	Anglický jazyk a literatura pro 2. stupeň ZŠ*		4		P
		7503T011	Biologie pro 2. stupeň ZŠ*		4		P
		7503T019	Český jazyk a literatura pro 2. stupeň ZŠ*		4		P
		7503T023	Dějepis pro 2. stupeň ZŠ*		4		P
		7503T030	Geografie pro 2. stupeň ZŠ*		4		P
		7503T034	Hudební výchova pro 2. stupeň ZŠ®*		4		P
		7503T036	Chemie pro 2. stupeň ZŠ*		4		P
		7503T039	Matematika pro 2. stupeň ZŠ*		4		P
		7503T041	Německý jazyk a literatura pro 2. stupeň ZŠ*		4		P
		7503T045	Občanská výchova pro 2.		4		P

			stupeň ZŠ*			
		7503T098	Technická výchova pro 2. stupeň ZŠ*		4	P
		7503T100	Tělesná výchova pro 2. stupeň ZŠ*		4	P
		7503T028	Učitelství fyziky pro 2. stupeň ZŠ*		4	P
		7503T111	Výtvarná výchova pro 2. stupeň ZŠ*		4	P
M 7504	Učitelství pro střední školy	7504T028	Biologie*		5	P
		7504T039	Český jazyk a literatura*		5	P
		7504T042	Dějepis*		5	P
		7504T054	Fyzika*		5	P
		7504T058	Geografie*		5	P
		7504T238	Hudební výchova ®*		5	P
		7504T067	Hra na nástroj ®*		5	P
		7504T074	Chemie*		5	P
		7504T088	Matematika*		5	P
		7504T092	Německý jazyk a literatura*		5	P
		7504T168	Sbormistrovství ®*		5	P
		7504T129	Tělesná výchova*		5	P
		7504T158	Výpočetní technika*		5	P
		7504T240	Výtvarná výchova*		5	P
		7504T241	Základy společenských věd*		5	P
		7504T122	Zpěv-sólo ®*		5	P
		7504T019	Učitelské studium českého jazyka a literatury pro 2. stupeň ZŠ a SŠ*		5	P
		7504T020	Učitelské studium hudební výchovy pro ZŠ, SŠ, ZUŠ®*		5	P
		7504T022	Učitelské studium výtvarné výchovy pro ZŠ, SŠ, ZUŠ*		5	P
M 7505	Vychovatelství	7505T014	Vychovatelství pro speciální zařízení*		4	PK
P 7507	Specializace v pedagogice	7501V005	Hudební teorie a pedagogika		3	PK
		7501V014	Teorie výtvarné výchovy		3	PK
		7501V029	Teorie vzdělávání v bohemistice		3	PK

@ - obor, ve kterém fakulta získala oprávnění konat státní rigorózní zkoušky a udělovat titul PhDr.

*) pouze na dostudování stávajících studentů

Obory habilitačního a jmenovacího řízení:

Hudební teorie a pedagogika (doc., prof.)

Výtvarná výchova – teorie a tvorba (doc., prof.)

Počet akreditovaných studijních programů

Skupiny studijních programů	Studijní programy/studijní obory				Celkem studijních prog./oborů
	bak.	mag.	mag. nav.	dokt.	
přírodní vědy a nauky		1/2			1/2
technické vědy a nauky					
zemědělské, lesnické a veterinární vědy a nauky					
zdrav., lékař. a farm. vědy a nauky					
společenské vědy, nauky a služby	2/8		1/1		3/9
ekonomie					

právo, právní a veřejnosprávní činnost					
pedagogika, učitelství a sociál. péče	3/19	3/41	3/14	1/3	10/77
obory z oblasti psychologie					
vědy a nauky o kultuře a umění					
Celkem	5/27	4/43	4/15	1/3	14/88

Pozn: Skupiny studijních programů jsou děleny podle kódů „studprog“: Přírodní vědy a nauky 11 až 18; technické vědy a nauky, 21 až 39; zdravotní, lékařské a farmaceutické vědy a nauky 51 až 53; společenské vědy, nauky a služby 61, 65, 67, 71 až 74; ekonomie 62; pedagogika, učitelství a sociální péče 75; vědy a nauky o kultuře a umění 81 a 82.

PF UJEP nabízí pestrou škálu studijních programů a oborů (a to jak v prezenční, tak v kombinované formě studia), které odpovídají odbornému zaměření kateder PF (viz tabulky výše). PF v roce 2009 již nabízela všechny studijní programy a studijní obory jako strukturované (s výjimkou Učitelství pro 1. stupeň základních škol), přičemž akreditovala i 1 nový navazující magisterský program s 1 studijním oborem a rozšířila studijní program B 7507 Specializace v pedagogice o 1 nový studijní obor (viz tabulka v bodě 3.2). PF také rozšířila nabídku kurzů v rámci Centra celoživotního vzdělávání, programy související se získáním kvalifikace pedagogického pracovníka byly akreditovány MŠMT. U vybraných programů CCV je umožněn vstup (přes přijímací řízení) do bakalářského nebo magisterského studia v souladu s § 60 zákona č. 111/1998 Sb., o vysokých školách a o změně a doplnění dalších zákonů.

3.2 NOVÉ BAKALÁŘSKÉ, MAGISTERSKÉ, DOKTORSKÉ STUDIJNÍ PROGRAMY A OBORY HABILITAČNÍHO A JMENOVACÍHO ŘÍZENÍ AKREDITOVANÉ V ROCE 2009

Bakalářské studijní programy

Kód studijního programu	Název studijního programu	Kód studijního oboru	Název studijního oboru
B7507	Specializace v pedagogice	7504R235	Výtvarná výchova se zaměřením na vzdělávání

Navazující magisterské studijní programy

Kód studijního programu	Název studijního programu	Kód studijního oboru	Název studijního oboru
N7505	Vychovatelství	7505T021	Vychovatelství pro speciálně pedagogické instituce

3.3 STUDIJNÍ PROGRAMY REALIZOVANÉ MIMO SÍDLO UJEP

Pedagogická fakulta UJEP neměla v roce 2009 akreditovaný žádný studijní program a studijní obor mimo své sídlo (Ústí nad Labem), a proto nerealizovala žádný studijní program mimo Ústí nad Labem.

3.4 PROGRAMY CELOŽIVOTNÍHO VZDĚLÁVÁNÍ

Počet kurzů celoživotního vzdělávání

Skupiny studijních programů	Kurzy orientované na výkon povolání			Kurzy zájmové			U3V	Celkem
	do 15 hod.	do 100 hod.	více	do 15 hod.	do 100 hod.	více		
přírodní vědy a nauky	1	5						6
technické vědy a nauky								
zemědělské, lesnické a veterinární vědy a nauky								
zdrav., lékař. a farm. vědy a nauky								
společenské vědy, nauky a služby ekonomie		14	1					15
právo, právní a veřejnosprávní činnost								
pedagogika, učitelství a sociál. péče		25	8					33
obory z oblasti psychologie								
vědy a nauky o kultuře a umění		1						1
Celkem	1	45	9					55

Počet účastníků kurzů celoživotního vzdělávání

Skupiny studijních programů	Kurzy orientované na výkon povolání			Kurzy zájmové			U3V	Celkem
	do 15 hod.	do 100 hod.	více	do 15 hod.	do 100 hod.	více		
přírodní vědy a nauky								
technické vědy a nauky								
zemědělské, lesnické a veterinární vědy a nauky								
zdrav., lékař. a farm. vědy a nauky								
společenské vědy, nauky a služby ekonomie		26	48					74
právo, právní a veřejnosprávní činnost								
pedagogika, učitelství a sociál. péče		212	714					926
obory z oblasti psychologie								
vědy a nauky o kultuře a umění		110						110
Celkem		348	762					1110

Programy a kurzy celoživotního vzdělávání akreditované a realizované na PF UJEP, včetně počtu účastníků těchto kurzů shrnují následující dvě tabulky. Celoživotní vzdělávání na PF UJEP zajišťovalo v roce 2009 Centrum celoživotního vzdělávání. Došlo k akreditaci významných programů a kurzů celoživotního vzdělávání a také k rozšíření nabídky centra v souladu s potřebami praxe a regionu. Nadále se rozvíjela spolupráce CCV s pobočkami v Mostě, Karlových Varech a ve Varnsdorfu.

Dále bylo jednáno o možnosti spolupráce v Roudnici nad Labem. Podle zájmu bude realizováno v roce 2010.

V roce 2009 CCV PF nabízelo tyto programy a kurzy celoživotního vzdělávání (buď jako programy a kurzy akreditované MŠMT či MV nebo jako souběh

s akreditovanými bakalářskými studijními obory): Využití free a open source licencí ve školství, Instruktor snowboardingu, Instruktor lyžování pro mateřské školy, Instruktor lyžování, Instruktor canyoningu, Instruktor cykloturistiky, Instruktor potápění na nádech, Instruktor kanoistiky na divoké vodě, Instruktor lyžařské turistiky, Instruktor orientačního sportu, Instruktor raftingu, Instruktor skialpinismu a skitouringu, Instruktor vysokých lanových překážek, Kurz telemarského lyžování, Instruktor školního golfu, Sportovně tělovýchovná průvodcovská činnost, Doplnující pedagogické studium učitelů SŠ, Doplnující pedagogické studium učitelů OV, Doplnující pedagogické studium PV, Doplnující pedagogické studium vychovatelů, Nové trendy ve výuce tělesné výchovy, Letní škola hudební výchovy, Instruktor horské turistiky, Instruktor letního sportovně turistického kurzu, Kurz carvingu, Instruktor vodní turistiky, Dějiny českých zemí v kostce, Instruktor skalního lezení, Instruktor lanových překážek, Instruktor lezení na umělé stěně, Rozšiřující studium angličtiny pro 1. a 2. stupeň ZŠ, DPS učitelů matematiky 2. stupně ZŠ, DPS učitelů občanské nauky 2. stupně ZŠ, Hra na klavír, Sbormistrovství, Čeština pro cizince, Angličtina pro profesní potřeby A, Angličtina pro profesní potřeby B, Němčina pro profesní potřeby A, Němčina pro profesní potřeby B, Francouzština pro profesní potřeby A, Didaktické využití ICT, Počítačová úprava multimediálních komponent, Základy tvorby e-learningových kurzů, Datové schránky, Informační technologie, Softwarové systémy, Výchovné poradenství, Kurz speciální pedagogiky pro pedagogy speciálních zařízení, Přípravný kurz ke zkoušce FCE (First Certificate in English), Komunikativní dovednosti, Sociální pedagogika, Sociálně pedagogická asistence, Asistent pedagoga mateřské školy.

3.5 VÝSLEDKY PŘIJÍMACÍHO ŘÍZENÍ PRO AKAD. ROK 2009/2010

Podle skupin kmenových oborů

Skupiny oborů	Počet				
	Podaných přihlášek ¹⁾	Přihlášených ²⁾	Přijetí ³⁾	Přijatých ⁴⁾	Zapsaní ⁵⁾
přírodní vědy a nauky					
technické vědy a nauky					
zemědělské, lesnické a veterinární vědy a nauky					
zdrav., lékař. a farm. vědy a nauky					
společenské vědy, nauky a služby	869	753	498	457	361
ekonomie					
právo, právní a veřejnosprávní činnost					
pedagogika, učitelství a sociál. péče	2564	2088	1373	1178	864
obory z oblasti psychologie					
vědy a nauky o kultuře a umění					
Celkem	3433	2841	1871	1725	1236

Vysvětlivky:

- 1) Počet všech podaných přihlášek.
- 2) Počet uchazečů o studium. Vyjadřuje počet fyzických osob, ve skupinách oborů jsou zahrnuty vícenásobné přihlášky.
- 3) Počet všech kladně vyřízených přihlášek
- 4) Počet přijatých uchazečů. Údaj celkem vyjadřuje počet fyzických osob, ve skupinách oborů jsou zahrnuti vícenásobně přijatí.
- 5) Počet přijatých studentů, kteří se zapsali ke studiu, ve skupinách oborů jsou zahrnuti vícenásobně zapsaní.

V přijímacím řízení pro akademický rok 2009/10, kdy se na Pedagogické fakultě otvíralo třetím rokem strukturované studium učitelství (včetně kombinace vybraných oborů s obory FF a PřF UJEP), se na PF přihlásilo celkem 3433 uchazečů, což bylo o 383 více než v předchozím roce (přihlášených osob 2716, nárůst o 240 osob), přičemž k přijímacím zkouškám se dostavilo 2225 uchazečů

(64,8 %), 491 uchazečů bylo přijato bez přijímacích zkoušek. Podmínky pro přijetí splnilo 2388 uchazečů, naopak podmínky nesplnilo 1045 uchazečů. Ke studiu bylo přijato 1871 studentů a do 1. ročníku se jich zapsalo 1236 (o 191 více než v roce předchozím). Celkem bylo podáno v 1. a ve 2. kole 269 žádostí o přezkum, přičemž po přezkumním řízení bylo 67 uchazečů přijato děkanem. Rektorce UJEP bylo postoupeno 202 žádostí o přezkum, nebylo vyhověno žádné z nich.

Přijímací řízení na PF UJEP probíhalo ve dvou kolech. První kolo se uskutečnilo v dubnu (praktické zkoušky) a červnu (hlavní část) 2009, druhé kolo pak proběhlo 7. 9. 2009 a jeho cílem bylo doplnit počty studentů v těch oborech, které se nenaplnily v prvním kole. Nabídnut byl také nový navazující studijní obor v prezenční formě studia Vychovatelství pro speciálně pedagogické instituce. Celkově proběhlo přijímací řízení v 5 bakalářských, 4 navazujících a 1 nenavazujícím magisterském a 1 doktorském studijním programu, kde bylo nabízeno 89 různých studijních oborů, resp. kombinací těchto oborů, 9 z nich bylo nabízeno v kombinované formě studia.

V tomto přijímacím řízení PF poprvé nabízela studijní program v anglickém jazyce (Specialization in Education) se studijním programem Piano Playing. Zájem o tento obor byl však nulový. Naopak 3 studenti byli přijati na jeho českou verzi Hra na klavír (tento studijní obor byl nově otevřen). Nadále PF využívala u vybraných oborů testy obecných studijních předpokladů organizovaných společnostmi Scio, které nahradily v přijímací zkoušce zejména talentové zkoušky a ústní pohovory. U některých oborů, resp. jejich kombinací nebyla přijímací zkouška vypsána vůbec.

Oproti předchozímu roku (2008/2009) vzrostl počet přihlášených uchazečů (o 383) také stranu stoupl počet přijatých uchazečů ke studiu (o 323), což mělo za výsledek, že výrazně vzrostl počet studentů zapsaných do 1. roku studia (nárůst o 191).

V souladu s § 50 odst. 8 písm. zákona č. 111/1998 Sb., o vysokých školách a o změně a doplnění dalších zákonů naleznete pod odkazem http://stag.ujep.cz/dok/prijimacky/2009/pf_2009.html kompletní shrnutí přijímacího řízení na PF UJEP pro akademický rok 2009/10, včetně základní statistické charakteristiky písemných přijímacích zkoušek.

3.6 POČTY STUDENTŮ BAKALÁŘSKÉHO, MAGISTERSKÉHO A DOKTORSKÉHO STUDIA

Podle skupin kmenových oborů k 31. 10. 2009

Skupiny studijních programů	Studenti ve studijním programu								Celkem
	bak.		mag.		mag. nav.		dokt.		
	P	K	P	K	P	K	P	K	
přírodní vědy a nauky			27						27
technické vědy a nauky									
zemědělské, lesnické a veterinární vědy a nauky									
zdrav., lékař. a farm. vědy a nauky									
společenské vědy, nauky a služby	692	111							803
ekonomie									
právo, právní a veřejnosprávní činnost									
pedagogika, učitelství a sociál. péče	1153	591	1324	431	45	0	26	28	3598
obory z oblasti psychologie									
vědy a nauky o kultuře a umění									
Celkem	1845	702	1351	431	45	0	26	28	4428

Navíc 16 krátkodobých příjezdů.

3.7 POČTY ZAHRANIČNÍCH STUDENTŮ V AKREDITOVANÝCH STUDIJNÍCH PROGRAMECH

Podle skupin kmenových oborů k 31. 10. 2009

Skupiny oborů	Zahraniční studenti ve studijním programu				Celkem	Krátkodobý studijní pobyt
	bak.	mag.	mag. navaz.	dokt.		
přírodní vědy a nauky		1			1	
technické vědy a nauky						
zemědělské, lesnické a veterinární vědy a nauky						
zdrav., lékař. a farm. vědy a nauky						
společenské vědy, nauky a služby	79				79	3
ekonomie						
právo, právní a veřejnosprávní činnost						
pedagogika, učitelství a sociál. péče	19	6			25	13
obory z oblasti psychologie						
vědy a nauky o kultuře a umění						
Celkem	98	7			105	16

3.8 POČTY ABSOLVENTŮ V BAKALÁŘSKÝCH, MAGISTERSKÝCH A DOKTORSKÝCH STUDIJNÍCH PROGRAMECH (od 1. 1. do 31. 12. 2009)

Podle skupin kmenových oborů

Skupiny studijních programů	Absolventi ve studijním programu								Celkem absolv.
	bak.		mag.		mag. nav.		dokt.		
	P	K	P	K	P	K	P	K	
přírodní vědy a nauky			6						6
technické vědy a nauky									
zemědělské, lesnické a veterinární vědy a nauky									
zdrav., lékař. a farm. vědy a nauky									
společenské vědy, nauky a služby	42	20							62
ekonomie									
právo, právní a veřejnosprávní činnost									
pedagogika, učitelství a sociál. péče	62	112	289	102			2	3	570
obory z oblasti psychologie									
vědy a nauky o kultuře a umění									
Celkem	104	132	295	102			2	3	638

3.9 ABSOLVENTI

Počet absolventů za rok 2009 je uveden v předchozí tabulce (celkem 638). Obecně lze říci, že se zavedením strukturace studijních programů na PF stoupá počet absolventů bakalářských studijních programů. Absolventi PF nacházejí uplatnění zejména na základních a středních školách a v dalších pedagogických zařízeních, uplatňují se však i v dalších oblastech podle získané kvalifikace svého vysokoškolského vzdělání.

I nadále je uspokojivá situace z hlediska míry nezaměstnanosti absolventů PF. K 30. 9. 2009 bylo registrováno v celé České republice 29 nezaměstnaných absolventů PF (což je o 8 méně než v roce 2008). V Ústeckém kraji pak bylo evidováno 17 nezaměstnaných absolventů PF, nejvíce v Ústí nad Labem (7). Z hlediska struktury studijních programů šlo v Ústeckém kraji o 5 absolventů bakalářských studijních programů (3 Specializace v pedagogice a 2 Tělesná výchova a sport) a 12 absolventů magisterských studijních programů (6 Učitelství pro základní školy a 6 Učitelství pro střední školy). Z tohoto pohledu se situace jeví jako velmi příznivá a pedagogické obory se ukazují jako potencionálně výhodné z hlediska získání zaměstnání.

3.10 POČTY NEÚSPĚŠNÝCH STUDENTŮ V BAKALÁŘSKÝCH, MAGISTERSKÝCH A DOKTORSKÝCH STUDIJSKÝCH PROGRAMECH (od 1. 1. do 31. 12. 2009)

Podle skupin kmenových oborů

Skupiny studijních programů	Neúspěšní studenti ve studijním programu								Celkem
	bak.		mag.		mag. nav.		dokt.		
	P	K	P	K	P	K	P	K	
přírodní vědy a nauky			1						1
technické vědy a nauky									
zemědělské, lesnické a veterinární vědy a nauky									
zdrav., lékař. a farm. vědy a nauky									
společenské vědy, nauky a služby	131	16							147
ekonomie									
právo, právní a veřejnosprávní činnost									
pedagogika, učitelství a sociál. péče	153	39	99	20	5		2	4	322
obory z oblasti psychologie									
vědy a nauky o kultuře a umění									
Celkem	284	55	100	20	5		2	4	470

Důvody ukončení studia mimo absolvování studia

Důvody	UJEP							Celkem
	bak.		mag.		nav. mag.	dokt.		
	P	K	P	K	P	P	K	
Zanechání studia (§ 56, odst. 1a)	128	19	36	1	3	2	2	191
Ukončení pro nesplnění stud. podmínek	124	35	55	18	2		1	235

Vyloučení ze studia	2		1	1				4
Úmrtí								
Přestup na jiný stud. program (školu, fakultu)	30	1	8				1	40
Převedení na jiný stud. program ze zákona								
Celkem	284	55	100	20	5	2	4	470

Vysvětlivky:

P – prezenční forma studia

K – kombinovaná forma studia

3.11 VYUŽÍVÁNÍ KREDITNÍHO SYSTÉMU

- Pro kvantifikované hodnocení průběhu studia v bakalářských, navazujících magisterských a magisterských studijních programech je v souladu se Studijním a zkušebním řádem UJEP používán jednotný kreditní systém, který je kompatibilní s ECTS (European Credit Transfer System). Výhodu tohoto kreditní systému spočívající ve vzájemné převoditelnosti kreditních bodů využili zejména studenti, žádající o uznání studijních výsledků z evropských vzdělávacích programů (zejména studenti, kteří vycestovali v rámci programu Erasmus). Kreditní systém pak umožňuje hodnotit také zahraniční studenty, kteří se rozhodli absolvovat část studia na PF UJEP, což se potvrdilo i v roce 2009.
- Jednotlivé kurzy jsou ohodnoceny počtem kreditních bodů na základě jejich náročnosti (vycházející ze způsobu zakončení a časové dotace). Obecně je stanoven minimální počet kreditních bodů, které musí student získat, v bakalářských studijních programech 180, v navazujících magisterských 120 a ve dlouhých magisterských 240 či 300 podle standardní doby studia (obecné schéma: 60 kreditů x standardní doba studia).
- Díky průběžně realizované editaci předmětů v IS STAG obdržela UJEP v roce 2009 prestižní certifikát Diploma Supplement Label.
- Na základě novely zákona č. 111/1998 Sb., o vysokých školách a o změně a doplnění dalších zákonů byl všem absolventům (s datem absolvování po 1. 1. 2006) vydáván k diplomu namísto vysvědčení dodatek k diplomu (tzv. diploma supplement). Dodatek k diplomu je generován pomocí informačního systému STAG a je ve dvoujazyčné mutaci – v jazyce českém a anglickém. Absolventům před 1. 1. 2006 byl dodatek k diplomu vydáván ve dvoujazyčné mutaci na základě jejich žádosti.

4. KVALITA AKADEMICKÉHO ŽIVOTA

4.1 ŘÍZENÍ A INTEGRACE

Řízení PF probíhalo v rámci běžných a dosud užívaných pravidel. Vedení fakulty respektovalo rozhodnutí z předchozích let, kdy po uskutečněné transformaci fakulty je potřeba dát pracovištím PF prostor pro jejich stabilizaci. Přesto došlo k dílčím úpravám organizační struktury, kdy dvěma pracovištím byl pozměněn jejich název v souladu s úpravami jejich vzdělávacích cílů: katedra primárního vzdělávání rozšířila svůj název o „preprimární vzdělávání“, protože tato oblast vzdělávání se stala rovnocennou původní náplni. Podobně název katedry matematiky byl rozšířen o „ICT“, resp. ekvivalent postihující zaměření na výuku počítačových a komunikačních technologií.

Vlastní řídicí zvyklosti probíhaly dle ustáleného schématu: pravidelná týdenní kolegia děkana PF, kde se součástí tohoto orgánu stal i pracovník pro vnější vztahy, měsíční porady vedoucích všech pracovišť PF a konečně i měsíční jednání AS PF – vždy za účasti členů vedení PF.

K řešení aktuálních organizačních problémů i nadále vydává děkan PF příkazy a směrnice. Všechny tyto předpisy jsou umístěny na webových stránkách fakulty, průběžně je sledována jejich aktuální platnost.

4.2 ÚDAJE O FINANČNÍ KONTROLE

Finanční kontrolu na UJEP upravuje interní celouniverzitní předpis (směrnice rektora 1/2005). Ten je rozpracován pro konkrétní podmínky na Pedagogické fakultě směrnicí děkana PF 7/2007.

Takto aplikovaný systém finanční kontroly představuje zřízení pozic správce fakultního rozpočtu (tajemník fakulty), který z hlediska obecných účetních a daňových předpisů a s ohledem na rozpočet fakulty dbá na dodržování všech pravidel. V rámci schváleného celofakultního rozpočtu rozepisuje dílčí rozpočty kateder, center a oddělení PF. Za tím účelem vyhotovuje finanční limity pro celý finanční rok a jednotlivá pracoviště fakulty, které přebírají a podpisem ztvrdzují ustanovení jednotliví příkazci operací těchto pracovišť. Za tím účelem jsou tajemníkem fakulty vyhotoveny i podpisové vzory těchto příkazců.

Je-li schváleno poskytnutí projektu pro pracoviště PF, situace se opakuje v tom smyslu, že je k tomuto projektu vyhotoven finanční limit na aktuální finanční rok spolu s podpisovým vzorem příkazce – řešitele projektu.

Vlastní rozpočet Pedagogické fakulty je pak vyhodnocován měsíčně – v rámci pravomocí tajemníka fakulty spolu s informací pro kolegium děkana. K ultimu čtvrtletí je připravován písemný materiál pro Akademický senát PF spolu s komentářem. V tomto hodnocení je vždy porovnávána aktuální výše čerpání jednotlivých kapitol rozpočtu s ohledem na dodržení rovnoměrného časového plánu čerpání. Odchytky plánu čerpání přesahující 10 % jsou individuálně komentovány, resp. je vyžadováno stanovisko a nápravná opatření od příslušných příkazců dílčích rozpočtů fakulty.

V rámci kontrolních pravomocí provádí během finančního roku tajemník fakulty namátkové kontroly zaměřené především na dodržování účetních a daňových pravidel u operací realizovaných na PF. Např. se jedná o detailní kontrolu formálních náležitostí proplácených pokladních dokladů, kontrolu pokladních dokladů vystavovaných za poskytnuté reprografické služby, kontrolu poplatků vybíraných

v knihovně, formální náležitosti dokladů vyplácených u externích projektů, úplnost podpisových vzorů projektu a akcí PF. O výsledcích těchto kontrol je informován děkan fakulty na jednání kolegia. Za rok 2009 bylo tajemníkem PF provedeno celkem 9 kontrol, vyjma jedné nebyly zjištěny žádné závady. Pochybení bylo zjištěno u projektu CZ.1.07/2.2.00/07.0438.

4.3 SOCIÁLNÍ ZÁLEŽITOSTI, STIPENDIA A PODPORA STUDENTŮ

Studentům PF UJEP je vypláceno několik typů stipendií. Vyplácení ubytovacích a sociálních stipendií, která definuje zákon, se v roce 2009 řídilo Stipendijním řádem UJEP. Na základě Stipendijního řádu PF UJEP pak byla studentům vyplácena další stipendia – prospěchová, mimořádná, katedrální, sociální a stipendia pro studenty ve studovnách a PVS. Celkový objem stipendií vyplacených v roce 2009 studentům PF UJEP zachycuje následující přehled:

<u>Stipendia 2009</u>	
Prospěchová	1 590 000,- Kč
Sociální	682 000,- Kč
Katedrální	524 900,- Kč
Mimořádné	2 914 377,- Kč
SVOČ, PVS, Studovny	838 700,- Kč
Celkem	6 549 977,- Kč

Celkový objem prostředků vyplacených na stipendia vzrostl oproti roku 2007 o 1 904 977,- Kč, což znamená, že v roce 2009 bylo vypláceno o více než 41 % finančních prostředků více, než v roce 2008. V tomto roce byla na PF udělována zejména stipendia prospěchová, stipendia za reprezentaci PF (o oblasti hudební, výtvarné a tělesné výchovy) a stipendia pro studenty v tíživé sociální situaci. Dále byly ze stipendijního fondu podpořeny akce, jako např. Fakultní noc, studentský časopis, studentský film o PF, mimořádná studentská grantová stipendia, či podpora reprezentace PF v oblasti hudební, výtvarné i sportovní.

Příjmy stipendijního fondu PF UJEP tvoří poplatky spojené se studiem, které platí studenti překračující standardní dobu studia zvětšenou o jeden rok, nebo studenti studující další studijní program. Pro akademický rok 2009/2010 byla výše poplatků sjednocena pro všechny studijní programy bez ohledu na koeficient náročnosti (1. a 2. období 8 600,- Kč, další období 13 700,- Kč). Konečné rozhodnutí o snížení či prominutí poplatků je v kompetence rektorky a vedení PF ve svých návrzích usilovalo o maximální zohlednění situace studentů. V tomto ohledu byly poplatky spojené se studiem prominuty či výrazně sníženy studentům v tíživé sociální situaci či studentům s výborným prospěchem či takovým, kteří se v rámci svého studia zúčastnili vzdělávacího programu Erasmus a část studia absolvovali na zahraniční vysoké škole. Na druhou stranu pokud studenti svou povinnost hradit poplatky spojené se studiem nesplnili, bylo s nimi zahájeno disciplinární řízení, případně díky novele Studijní a zkušebního řádu UJEP jim bylo na jeden rok přerušeno studium (jednalo se cca o 70 případů). V roce 2009 děkan na návrh Disciplinární komise PF UJEP, která zasedla celkem 2x, vyloučil podmíněčně ze studia celkem 9 studentů. Snahou je tyto studenty disciplinárně potrestat v souladu se zákonem, neboť to pak působí pozitivním efektem na ostatní studenty, kteří mají povinnost poplatky spojené se studiem hradit (tento efekt se projevuje, neboť dochází ke snížení počtu projednávání disciplinárních přestupků tohoto typu).

4.4 SOCIÁLNÍ ZÁLEŽITOSTI ZAMĚSTNANCŮ

Do oblasti sociálních záležitostí zaměstnanců výrazně vstupuje Směrnice rektorky 6/2008, která byla doplněna dodatkem číslo 1 a umožňuje poprvé za rok 2009 zaměstnancům UJEP čerpat v závislosti na délce zaměstnání zdroje ze sociálního fondu UJEP. Toto čerpání je zaměřeno na zdravotní, zdravotně preventivní a sociální oblasti. V podstatě tvoří vedle běžné mzdy další příjmovou oblast zaměstnanců.

V této oblasti bylo i nadále poskytováno teplé jídlo těm zaměstnancům PF, kteří pracují v nepřetržitých službách (vrátnice, recepce). I nadále je pracovníkům knihovny a údržby poskytovány bezplatně pracovní oblečení a obuv.

Zaměstnancům PF byla v roce 2009 nabídnuta možnost jazykového vzdělávání. Náklady na tyto kurzy byly hrazeny z rozvojového projektu, jehož hlavním řešitelem byla FSE.

4.5 KVALIFIKAČNÍ A VĚKOVÁ STRUKTURA ZAMĚSTNANCŮ (k 31. 12. 2009)

Věková a kvalifikační struktura akad. pracovníků

Věk	Akademičtí pracovníci										Vědečtí pracovníci	
	profesoři		docenti		odp. asist.		asistenti		lektori		celkem	ženy
	celkem	ženy	celkem	ženy	celkem	ženy	celkem	ženy	celkem	ženy	celkem	ženy
do 29 let	-	-	-	-	5	3	-	-	1	1	-	-
30 – 39 let	1	1	3	1	29	12	2	-	1	1	-	-
40 – 49 let	1	-	6	4	24	13	-	-	3	-	-	-
50 – 59 let	3	-	7	3	15	9	-	-	2	1	-	-
60 – 69 let	4	-	11	3	10	6	-	-	-	-	-	-
nad 70 let	6	2	3	-	1	1	-	-	-	-	-	-
Celkem	15	3	30	11	84	44	2	-	7	3	-	-

Rozsah úvazků akademických pracovníků

Úvazek	Celkem	Prof.	Doc.	Ostatní	DrSc.	CSc.	Dr., Ph.D., Th.D.
do 30 %	7	1	3	3	-	3	2
do 50 %	19	1	5	13	-	7	5
do 70 %	8	2	3	3	-	3	3
do 100 %	104	11	18	75	2	16	40

4.6 CELKOVÝ A PŘEPOČTENÝ POČET AKADEMICKÝCH A NEAKADEMICKÝCH PRACOVNÍKŮ (k 31. 12. 2009)

Celkový a přepočtený počet akademických a neakademických pracovníků

Kategorie	počet	
Akademičtí pracovníci		
Profesoři	evidenční	15
	přepočtený	12,6
Docenti	evidenční	30
	přepočtený	23,45
Odborní asistenti	evidenční	84

	přepočtený	77,55
Asistenti	evidenční	2
	přepočtený	1,1
Lektoři	evidenční	7
	přepočtený	5,05

Celkem AP	evidenční	138
	přepočtený	119,75
Neakademičtí prac.	evidenční	78
	přepočtený	78,4
Celkem AP + NAP	evidenční	216
	přepočtený	198,15

4.7 ZNEVÝHODNĚNÉ SKUPINY UCHAZEČŮ/STUDENTŮ

Přístup pro tělesně handicapované studenty (vozičkáře) je umožněn do rekonstruované hlavní budovy PF („stará budova“) bezbariérovým vchodem u recepce, kde je pro tyto studenty umístěno sociální zařízení (WC). Podobné sociální zařízení je ještě ve 4. patře této budovy. Do jednotlivých podlaží budovy vyveze studenty nový výtah, do suterénních a půdních prostor, kde také probíhá výuka, je přístup umožněn pohyblivými plošinami pro vozičkáře. V areálu České mládeže byly také vytvořeny bezbariérové přístupy na dvoře areálu.

Znevýhodněné skupiny uchazečů nejsou v rámci přijímacího řízení na PF UJEP žádným konkrétním opatřením řešeny, k uchazečům je přístupováno individuálně tam, kde je součástí přijímací zkoušky motivační pohovor. Poplatek za přijímací řízení byl v roce 2009 300,- Kč za tištěnou i elektronickou přihlášku, což je ve srovnání s jinými VŠ velmi nízká částka. Uchazeči, kteří absolvovali jako přijímací zkoušku Test obecných studijních předpokladů u společnosti Scio mohli požádat tuto společnost o snížení ceny za účast na testu.

4.8 MIMOŘÁDNĚ NADANÍ STUDENTI

Mimořádně nadaní studenti jsou na PF UJEP cílevědomě využíváni na pozicích pomocných vědeckých sil, práce nejlepších studentů se pak prezentují v rámci soutěží, jako jsou např. SVOČ. Těmto studentům jsou také určena stipendia vyplácená podle Stipendijního řádu PF UJEP – jedná se o stipendia prospěchová, katedrální, mimořádná a stipendia za SVOČ a PVS (celkem bylo v rámci těchto stipendií v roce 2009 vyplaceno 5 867 977,- Kč, což je 90 % veškerých prostředků vyplacených na stipendiích).

Profilaci mimořádně nadaných studentů pak umožňují na některých katedrách povinně volitelné a volitelné kurzy, případně zadání obtížnějších diplomových úkolů. V oborech hudební výchova, výtvarná výchova a bohemistika pak mohou nadaní studenti využít rigorózní zkoušky, nebo mohou pokračovat v doktorském studijním programu.

I v roce 2009 pokračoval motivační systém tzv. grantových stipendií pro studenty bakalářských a magisterských studijních programů. Tato mimořádná grantová stipendia jsou určena na rozvoj vědecké, výzkumné, vývojové, umělecké a jiné tvůrčí činnosti vykonávané v rámci vysokoškolských kvalifikačních prací (bakalářské a diplomové) nebo v rámci realizace studentské vědecké, odborné a umělecké činnosti. Celková finanční podpora může činit až 30 000,- Kč ročně. Přihlášeno do grantové soutěže v roce 2009 bylo 14 návrhů, přičemž finančně byly podpořeny všechny projekty.

Vyhlášeno bylo také několik soutěží, jako např. soutěž o studentský časopis, či studentský film – i tyto akce byly určeny pro nadané studenty a byly podpořeny ze stipendijního fondu PF.

4.9 PARTNERSTVÍ A SPOLUPRÁCE

4.9.1 SPOLUPRÁCE S ÚSTECKÝM KRAJEM

Odborná spolupráce na součástech byla v roce 2009 realizována na PF UJEP zejména s těmito subjekty (*abecedně*):

název firmy/instituce, sídlo
Agentura pro sociální začleňování v romských lokalitách Úřadu vlády ČR, Lokální partnerství Ústí n.L.
ARS umělecká agentura, Střížovická 451, Ústí n.L.
Asociace škol a školských zařízení Chomutov
BK Ústí nad Labem
Centrum pro současné umění Praha, o.p.s.
CZESHA Unie školských asociací ČR
Českobratrská církev evangelická, Dvořákova, Ústí n.L.
Člověk v tísni, pobočka Ústí nad Labem, pobočka Bílina
FK Teplice
FOKUS Ústí nad Labem
Galeria Arsenál v Białystoku, Polsko
Galerie Emila Filly v Ústí nad Labem
Galerie moderního umění v Roudnici nad Labem
Galerie NF v Ústí nad Labem
Galerie XXL v Lounech
Galerie XXL, Říční 756, Louny
Gymnázium Dr. V. Šmejkal, Ústí nad Labem
Chráněná dílna Brouk servis s.r.o. v Ústí nad Labem
Knihovna K. H. Máchy, Litoměřice
Konzervatoř Teplice
Krajský úřad Ústí n.L.
Kulturní středisko města Ústí n.L.
Magistrát Města Ústí nad Labem
Městská knihovna Varnsdorf
MŠ Alegro, Bří Čapků, Žatec
MŠ speciální, Studentská, Žatec
NIDV, Winstona Churchilla 1348/6, Ústí nad Labem
Občanské sdružení Slovo 21
Poradna pro integraci, Ústí nad Labem
Severočeská filharmonie Teplice
Severočeská galerie výtvarného umění v Litoměřicích
Severočeské divadlo opery a baletu Ústí n.L.
Severočeský klub spisovatelů, Ústí nad Labem
Sochařské studio BUBEC, Radouňova 1, 1545 00 Praha 5
SOŠ a SOU obchodu a služeb. Keplerova 7, Ústí nad Labem
SPgŠ J. H. Pestalozziho, Komenského 3, Litoměřice
Správa kulturních zařízení s.r.o., B.Němcové 552, Chomutov
ÚKS ČSTV Ústí nad Labem
Úřad práce v Ústí nad Labem, Dvořákova 18, Ústí nad Labem
Vězeňská služba České republiky, Vazební věznice Litoměřice, Veitova 1, Litoměřice
Výchovný ústav, dětský domov se školou, středisko výchovné péče, základní škola, střední škola a školní jídelna, Vítězství 70, Děčín XXXII
Zdravotní ústav se sídlem v Ústí nad Labem
ZŠ Benešov nad Ploučnicí
ZŠ Ústí nad Labem, Husova 8, Ústí nad Labem
ZŠ Ústí nad Labem, Mírová 4, Ústí nad Labem

4.9.2 SPOLUPRÁCE S AKADEMIÍ VĚD ČR

PF UJEP spolupracovala v roce 2009 s těmito pracovišti Akademie věd ČR
(*abecedně*):

Ústav pro českou literaturu AV ČR, Praha
Ústav pro jazyk český AV ČR, Praha

4.9.3 PROPOJENÍ TEORIE A PRAXE NA SOUČÁSTECH

Nositel spolupráce na UJEP	Předmět spolupráce	Partneři UJEP	Výstup
CIV PF UJEP	Publikace, kurzy, školení, výcvik dobrovolníků, výzkumné zprávy, sběr dat, konference, workshopy, metodika, koncepční plány, projekty, grantové žádosti, diplomové a bakalářské práce (realizace, posudky), kariérní poradenství, zaměstnávání absolventů	Člověk v tísni o.p.s.	Kurzy pro učitele ZŠ a SŠ v projektu Jak na to Výcvik dobrovolníků v programu Podpora vzdělávání Publikace „Dvakrát měř a jednou řež“ – příručka pro pedagogy a facilitátory v oblasti práce s diverzitou ve školách Výzkumná zpráva pro MŠMT Expertní kulatý stůl k současné debatě o vzdělávání v diverzitě ve spolupráci s Výzkumným ústavem pedagogickým – Praha Komplexní propojení teorie a praxe (školy, dětský domov) prostřednictvím projektu „Na cestě“ Realizace bakalářských a diplomových prací
CIV PF UJEP	Přednášky odborníků, konzultace	Meta o.s., Praha	Semináře v rámci kurzu Interkulturní kompetence, Migrace a imigrace
CIV PF UJEP	Přednášky odborníků, konzultace, zaměstnávání absolventů	Poradna pro integraci, Ústí nad Labem	Semináře v rámci kurzu Migrace a imigrace
CIV PF UJEP	Expertní činnost	Výzkumný ústav pedagogický, Praha	Tvorba Modelových očekávaných výstupů pro MKV (RVP) pro ZŠ a SŠ
CIV PF UJEP	Koordinační skupina sociální pomoci a péče o nezaměstnané a osoby ohrožené sociálním vyloučením, Magistrát města Ústí nad Labem, Pracovní skupina „Sociální integrace“ pro Integrovaný plán rozvoje města (IPRM IOP Neštěmice Mojžíř)	Magistrát města Ústí nad Labem,	Strategické plánování

KPG PF UJEP	Expertní posuzování, terénní výzkum, statistický průzkum.	ÚIV Praha, vybrané základní školy Ústeckého kraje	Sběr dat pro řešení projektu „Přírodovědné úlohy výzkumu PISA – analýza výsledků českých žáků“
KPG PF UJEP	Expertní posuzování, terénní výzkum, pedagogický experiment	UHK Hradec Králové, vybrané základní školy a gymnázia Ústeckého kraje	Participace na řešení projektu Možnosti a meze interakce reálného a virtuálního prostředí v počátečním přírodovědném vzdělávání. Sběr dat pro statistický výzkum.
KPG PF UJEP	statistický průzkum rozbor sociálně negativních jevů	Úřad práce v Ústí nad Labem, Dvořákova 1609/18 400 01 Ústí nad Labem	sběr dat pro řešení grantového projektu přednášky a odborné konzultace, realizace praxe studentů
KPG PF UJEP	statistický průzkum bakalářské práce diplomové práce odborné stáže a exkurze posluchačů	Vězeňská služba České republiky, Vazební věznice Litoměřice	sběr dat pro řešení grantového projektu vedení BP a DP
KPG PF UJEP	statistický průzkum bakalářské práce diplomové práce odborné stáže a exkurze posluchačů	Výchovný ústav, dětský domov se školou, středisko výchovné péče, základní škola, střední škola a školní jídelna	sběr dat pro řešení grantového projektu přednášky a odborné konzultace vedení BP a DP
KPG PF UJEP	Spolupráce na zajištění praktické výuky	Arkadie, společnost pro komplexní péči o zdravotně postižené, o.p.s., U Nových lázní 1286/9, Teplice 415 01	Realizace praxe studentů
KPG PF UJEP	Spolupráce na zajištění praktické výuky, přednášky odborníků, vedení BP a DP, oponentury BP a DP	Česká republika, Vězeňská služba ČR, Vazební věznice Teplice, Daliborova stezka 2233, 415 01 Teplice	Realizace praxe studentů, přednášky odborníků, vedení BP a DP, oponentury BP a DP
KPG PF UJEP	Spolupráce na zajištění praktické výuky, přednášky odborníků, vedení BP a DP, oponentury BP a DP	Člověk v tísní, o.p.s., Sokolská 18, 120 00 Praha 2	Realizace praxe studentů, přednášky odborníků v rámci CCV, vedení BP a DP, oponentury BP a DP
KPG PF UJEP	Spolupráce na zajištění praktické výuky	Most k naději, o.p.s., Petra Jilemnického 1929, Most 434 01	Realizace praxe studentů
KPG PF UJEP	Spolupráce na zajištění praktické výuky	Ústav sociální péče, příspěvková organizace, Kubátova 269, 417 22 Háj u Duchcova	Realizace praxe studentů
KPG PF UJEP	Spolupráce na zajištění praktické výuky	Základní škola, Bílina, Lidická 31/18, Bílina 418 01	Realizace praxe studentů
KTV PF UJEP	Testování fyziologických parametrů	FK Teplice	Vyhodnocení hodnot relevantních pro posouzení připravenosti hráčů
KTV PF UJEP	Spolupráce na výzkumu	Centrum kinantropologického výzkumu FTK UP Olomouc	sběr a částečné vyhodnocení dat pro statistický průzkum
KTV PF UJEP	Projekty ESF – pedagogické praxe	ÚKS ČSTV	Příprava projektu ESF ve fázi posuzování

KTV PF UJEP	Spolupráce při realizaci projektu Basketbal do školek	BK Ústí nad Labem	Umístění studentů na praxích v rámci projektu se zaměřením na aplikaci drobných pohybových her na školkách
KTV PF UJEP	Pedagogická praxe	SOŠ a SOU obchodu a služeb, Keplerova 7, Ústí nad Labem	Pedagogická praxe
KTV PF UJEP	Pedagogická praxe	ZŠ Ústí nad Labem, Mírová 4, Ústí nad Labem	Pedagogická praxe
CJP PF UJEP	Spolupráce některých vyučujících na projektech Paleo Vudar (Otevřít dveře) a Dža dureder (Pokračuj) Podpora jazykového vzdělávání mladých Romů	Občanské sdružení Slovo 21, Francouzská 2, 120 00 Praha 2	Zpřístupnění vyššího sekundárního a vysokoškolského vzdělávání romským studentům
KVU PF UJEP	Workshopy, praxe, BP	MŠ Alergo, Žatec MŠ speciální, Žatec	Výtvarné workshopy pro učitelky MŠ, praxe studentů, BP
KVU PF UJEP	Workshopy, výstavy, praxe	ZŠ Benešov nad Ploučnicí	Mezinárodní výtvarné workshopy pro učitele regionu a německého příhraničí, výstav, praxe studentů, DP
KVU PF UJEP	Workshopy, výstavy	Město Prachatice	Mezinárodní výtvarné workshopy, výstavy studentů a pedagogů v regionu i Německu
KVU PF UJEP	Workshopy	Město Jičín	Výtvarné workshopy pro studenty a pedagogy
KVU PF UJEP	Workshopy dramatické tvorby	DAMU Praha – katedra alternativní tvorby a pedagogiky	Workshopy dramatické tvorby pro studenty a pedagogy, DP
KVU PF UJEP	Workshopy hlasové výchovy	Konzervatoř Teplice	Workshopy hlasové výchovy pro studenty a pedagogy
KVU PF UJEP	Spolupráce v rámci grantu	Česká Orffova společnost	Grant a tvorba skript
CPP PF UJEP	pedagogické praxe	Základní škola, České mládeže 230/2, 400 01 Ústí nad Labem	Realizace průběžných, klinických a souvislých praxí
CPP PF UJEP	pedagogické praxe	Základní škola speciální a mateřská škola, Pod Parkem 2788, 400 11 Ústí nad Labem	Realizace průběžných, klinických a souvislých praxí
CPP PF UJEP	pedagogické praxe	Základní škola s rozšířenou výukou jazyků, Elišky Krásnohorské 3084/8, Ústí nad Labem	Realizace průběžných, klinických a souvislých praxí
CPP PF UJEP	pedagogické praxe	Základní škola a mateřská škola, SNP 2304/6, 400 11 Ústí nad Labem	Realizace průběžných, klinických a souvislých praxí
CPP PF UJEP	pedagogické praxe	Gymnázium Teplice, Čs. dobrovolců 11, 415 01 Teplice	Realizace průběžných, klinických a souvislých praxí
CPP PF UJEP	pedagogické praxe	Mateřská škola Dobětice, Rabasova 3207/45, 400 11 Ústí nad Labem	Realizace průběžných, klinických a souvislých praxí
CCV PF UJEP	klíč.komp.pracovníků ČD	Dopravní vzdělávací institut, a.s. Praha	vzdělávací kurz

CCV PF UJEP	klíč.komp.pracovníků	Vzdělávací a kulturní agentura HLAS. v.o.s. Karlovy Vary	DPS
Děkanát PF UJEP	partnerství	Město Litoměřice	Širší spolupráce v oblasti kultury a vzdělávání
KAJ PF UJEP	Seminář oborových didaktiků anglického jazyka	Ministerstvo školství, mládeže a tělovýchovy (MŠMT),	zvaná přednáška, a workshop
KHV PF UJEP	Kurzy, přednášky, školení odborníků	NIDV Ústí nad Labem	Kurzy pro učitele ZŠ a SŠ
KVK PF UJEP	Vytvoření a provedení galerijního programu pro školy v dané galerii (doc. Dyrťová)	DOX Centrum současného umění Praha	Galerijní animace
KVK PF UJEP	Vytvoření a provedení galerijního programu pro školy v dané galerii (doc. Dyrťová)	Galerie hl. města Prahy - Dům U Zlatého prstenu	Galerijní animace
KVK PF UJEP	Vytvoření a provedení galerijního programu pro školy v dané galerii (doc. Dyrťová)	Galerie Emila Filly v Ústí nad Labem	Galerijní animace
KVK PF UJEP	Vytvoření a provedení galerijního programu pro školy v dané galerii (doc. Dyrťová)	Severočeská galerie výtvarného umění	Galerijní animace
KVK PF UJEP	Zveřejnění umělecké činnosti (prof. Bartůněk)	Centrum pro současné umění Praha, o.p.s., Jelení 9, 118 00 Praha 1	výstava
KVK PF UJEP	Zveřejnění umělecké činnosti (prof. Bartůněk)	FOKUS Ústí nad Labem, Pražská 166/47, 400 01 Ústí nad Labem	výstava
KVK PF UJEP	Zveřejnění umělecké činnosti (prof. Bartůněk)	Galerie XXL, Říční 756, 440 01 Louny	výstava
KVK PF UJEP	Zveřejnění umělecké činnosti (prof. Bartůněk)	Sochařské studio BUBEC, Radouňova 1, 1545 00 Praha 5	výstava
KVK PF UJEP	Zveřejnění umělecké činnosti (prof. Bartůněk)	Správa kulturních zařízení s.r.o., B.Němcové 552, 430 01 Chomutov	výstava
KVK PF UJEP	Zveřejnění umělecké činnosti (Dr. Mrázik)	Galeria Arsenal, Bialystok, Polsko	Výstava a přednáška
KVK PF UJEP	Člen umělecké komise (Dr. Mrázik)	Galerie XXL v Lounech	Výběr a hodnocení uměleckých děl
KVK PF UJEP	Realizace konceptů v rámci zprostředkování výtvarné tvorby (Dr. Mrázik)	Galerie NF v Ústí nad Labem	Speciální semináře v oblasti animací a zprostředkování výtvarné tvorby
KVK PF UJEP	Vytvoření a realizace výstavního programu (MgrA. Prošek)	Galerie NF v Ústí nad Labem	Celoroční výstavní program a doprovodné aktivity
KVK PF UJEP	Vytvoření a provedení galerijního programu pro školy v dané galerii a workshop (Mgr. Kratochvílová)	Galerie moderního umění v Roudnici nad Labem	Provedení galerijních animací a workshopu
KVK PF UJEP	Pedagogické vedení v chráněné dílně (Mgr. Kratochvílová)	Chráněná dílna Brouk servis s.r.o. Ústí nad Labem	Realizace výtvarně pedagogických konceptů
KVK PF UJEP	Přednášková činnost (Mgr. Kratochvílová)	Knihovna K.H.Máchy, Litoměřice	Přednášky na téma streetartu

KBO PF UJEP	společné pořady	Internetové rádio Fénix, Roudnice n. L.	prezentace členů KBO
KBO PF UJEP	Účast na organizování a v porotě soutěže Macharův Brandýs	Gymnázium J. S. Machara, Brandýs nad Labem	podpora talentovaných studentů a účastníků soutěže
KBO PF UJEP	Účast na organizování a v porotě soutěže Drápanda	Městská knihovna Varnsdorf	podpora publikačních možností talentovaných žáků ZŠ a nižších stupňů gymnázií
KBO PF UJEP	Účast na organizování a v porotě festivalu Literární vysočina	sdružení QUO VADIS?	setkávání mladých spisovatelů s publikem
KBO PF UJEP	projekt F.L.Věk	Gymnázium Roudnice nad Labem	přednáška, seminář a workshop věnovaný tradicím národního obrození
KBO PF UJEP	Setkávání	ČRo Vltava	rozhovor pro veřejnoprávní celoplošnou rádiovou stanici
KBO PF UJEP	Studentka 2. ročníku OR V. Latsynnyk pracuje pro Oberig (stálé zaměstnání), studentka 2. roč. – Chernoskutova V. – brigáda.	Občanské sdružení OBERIG	1.Promítání filmů pro studenty OR, 2.Přednášky „Jsme stejní jako Vy“, Dotazníkové šetření pro Magistrát města Ústí n. L. (průzkum „Jak se žije cizincům v ČR a vztah Čechů k cizincům“.

5. INTERNACIONALIZACE

5.1 ZAPOJENÍ UJEP DO MEZINÁRODNÍCH AKTIVIT

5.1.1 PŘÍMÁ SPOLUPRÁCE NA ZÁKLADĚ SMLUV

Přímá spolupráce na základě smluv byla v roce 2009 realizována s těmito zahraničními partnery:

- Nyíregyházi Főiskola, Maďarsko
- Hochschule für Technik, Wirtschaft und Sozialwesen Zittau/Görlitz, Německo
- Technische Universität Dresden, Německo
- Akademia im. Jana Długosza w Częstochowie, Polsko
- Uniwersytet Pedagogiczny im. Komisji Edukacji Narodowej, Kraków, Polsko
- Pädagogische Hochschule Wien, Rakousko
- Российский Государственный Педагогический Университет им. А. И. Герцена, Ст. Петербург, Rusko
- Российский Университет Дружбы Народов, Москва, Rusko
- Сочинский Государственный Университет Туризма И Курортного Дела, Сочи, Rusko
- Владимирский Государственный Гуманитарный Университет, Владимир, Rusko
- Katolícka univerzita v Ružomberku, Slovensko
- Prešovská Univerzita v Prešově, Slovensko
- Univerzita Mateja Bela v Banskej Bystrici, Slovensko
- Univerzita Sv. Cyrila a Metoda v Trnavě, Trnava, Slovensko

Přímá spolupráce s uvedenými pracovišti zahrnuje různorodé aktivity, které jsou specifikovány v konkrétních smlouvách o spolupráci. Tyto aktivity zahrnují zejména:

- mobility akademických pracovníků, technicko-hospodářských pracovníků a studentů,
- výměnu výukových materiálů, odborných a vědeckých publikací,
- spolupořádání mezinárodních konferencí, symposií, workshopů, koncertů a výstav,
- vzájemnou výměnu informací o realizovaných výzkumných projektech a jiných výsledcích vědecké, vývojové a další tvůrčí činnosti,
- výměnu informací o ediční činnosti,
- vydávání společných publikací,
- reciproční vydávání vědeckých monografií,
- spolupráci v oblasti zvyšování kvalifikace akademických pracovníků,
- poskytování vzájemné pomoci při vypracování odborných posudků.

Náplň přímé spolupráce na základě smluv je každoročně vyhodnocována a tato hodnocení jsou podkladem pro prodlužování či případné úpravy smluv.

5.1.2 PROGRAMY EU

Projektové naplnění v r. 2009

Program	Erasmus	Comenius	Grundtvig	Leonardo da Vinci
Počet projektů	2	1	0	0
Počet vyslaných studentů/ počet studentoměsíců	37	3	0	0
Počet přijatých studentů/ počet studentoměsíců	17	0	0	0
Počet vyslaných ak. prac./ počet učitelotýdnů	43	2	1	0
Počet přijatých ak. prac./ počet učitelotýdnů	27	0	0	0
Dotace (v tis. Kč)				

5.1.3 OSTATNÍ PROGRAMY

Ostatní programy

Program	Ceepus	Aktion	Ostatní
Počet projektů			
Počet vyslaných studentů/celkový počet studentoměsíců			
Počet přijatých studentů/ celkový počet studentoměsíců			
Počet vyslaných AP / celkový počet učitelotýdnů			
Počet přijatých AP / celkový počet učitelotýdnů			
Dotace (v tis. Kč)			

Pozn.: Ve sloupci Ostatní uveďte všechny programy VVŠ, které není možno jinak zařadit

5.2 NABÍDKA CIZOJAZYČNÉ VÝUKY

Přehled studijních programů akreditovaných v cizím jazyce, podle skupin kmenových oborů

k 31. 12. 2009:

Skupiny studijních programů	Studijní programy/Studijní obory								Celkem SP/SO
	bak.		mag.		mag. nav.		dokt.		
	SP/SO	jazyk	SP/SO	jazyk	SP/SO	jazyk	SP/SO	jazyk	
přírodní vědy a nauky									
technické vědy a nauky									
zemědělské, lesnické a veterinární vědy a nauky									
zdrav., lékař. a farm. vědy a nauky									
společenské vědy, nauky a služby	1	Aj							1
ekonomie									
právo, právní a veřejnosprávní činnost									
pedagogika, učitelství a sociál. péče									
obory z oblasti psychologie									
vědy a nauky o kultuře a umění									
Celkem	1								1

5.3 ČLENSTVÍ AKADEMICKÝCH PRACOVNÍKŮ V MEZINÁRODNÍCH ORGANIZACÍCH

V roce 2009 se akademičtí pracovníci PF UJEP účastnili práce v těchto mezinárodních organizacích

název firmy/instituce, sídlo
Association of Language Testers in Europe
Australian Academy of the Humanities, Canberra
Australian Slavists's Association
Berliner Bohemicum / Slovacicum, Institut für Slavistik, Humboldt-Universität zu Berlin, SRN
Center for contemporary art
CogBib (De Gruyter Database of a Cognitive Linguistics bibliography)
Creative Dramatics Association
Česká a slovenská asociace učitelů jazykových center na vysokých školách (CASAJC)
European Council for High Ability
European Forum of Psychomotricity
Europiem Institut for Outdoor Adventure Education and Experiential Learning
Evropská společnost psychologů sportu FEPSAC
Federation International de Tchoukball
Fellow of Civic Education Project Central Europe
Fulbright Scholars
Fysiotherapy for Psychiatry and Mental Health
German Cognitive Linguistics Association
Institute of the Lithuanian Language, Vilnius
Internatinal Association for Semiotic Studies, Vienna
International Association of Teachers of Czech
International Organisation for Science and Technology Education
International Pragmatics association
International Society for Education trough Art (INSEA)
International Society of Sport Psychologist
Italská komora psychologů a psychoterapeutů
Maćica Serbska
MAPRYAL (Mezinárodní asociace učitelů ruského jazyka a literatury)
Mezinárodní akademie věd (AIS) San Marino
Mezinárodní komitet slavistů, Ohrid
Mezinárodní sdružení pro dětskou knihu
Mezinárodní společnosti pro inženýrskou pedagogiku (IGIP)
Physiotherapy for Psychiatry and Mental Health
Prague Linguistic Circle (Pražský lingvistický kroužek)
RaAM International Association (Researching and Applying Metaphor)
Sasko-český hudební festival
Shevchenko Scientific Society
Slovenská jazykovedná spoločnosť pri Slovenskej akadémii vied
Society of Arts and Science, Washington (Společnost pro vědy a umění)
Společnosti pro vědy a umění, Washington
Systems in Transition
Teachers of English to Speakers of Other Languages
The International Biogeography Society

5.4 PLNĚNÍ HLAVNÍCH ZÁMĚRŮ V OBLASTI INTERNACIONALIZACE

Erasmus - mobilita

Akad. rok	Výjezdy		Příjezdy	
	Studenti	Akad. pracovníci	Studenti	Akad. pracovníci
2006	83	34	5	13
2007	64	25	19	7
2008	33	31	32	27
2009	37	43	17	27

Rozvojové programy MŠMT

Rok	Výjezdy		Příjezdy	
	Studenti	Akad. pracovníci	Studenti	Akad. pracovníci
2006	29	0	0	0
2007	19	9	3	7
2008	12	2	5	6
2009	24	8	0	0

Vládní stipendia

Rok	Výjezdy		Příjezdy	
	Studenti	Akad. pracovníci	Studenti	Akad. pracovníci
2006	0	5	0	0
2007	2	1	0	0
2008	19	0	0	0
2009	22	0	0	0

6. VĚDA, VÝZKUM A UMĚLECKÁ ČINNOST

6.1 DLOUHODOBÉ ZAMĚŘENÍ VĚDECKÉ, VÝZKUMNÉ A UMĚLECKÉ ČINNOSTI

V roce 2009 byly hlavní vědecko-výzkumné aktivity fakulty zaměřeny především na témata:

Obecné otázky výchovy a vzdělávání

- Změny v koncepcích výchovy a vzdělávání v podmínkách učící se a pluralitní společnosti
- Využití konstruktivistických teorií ve výuce, výzkum dětských pojetí
- Řízení učební činnosti žáků, analýza učebních stylů žáků
- ICT ve vzdělávání, počítačová podpora školního přírodovědného experimentu, Internet ve vzdělávání a v přípravě učitelů
- Uplatnění prvků integrace ve výuce přírodovědných předmětů
- Ošetrovatelský výzkum – sociokonstruktivistické aspekty profesního vzdělávání sester
- Pedagogické a psychologické aspekty aplikací vzdálených a virtuálních laboratoří
- Neurofyziologické základ a podmínky učení
- Problematiku kompetencí učitelů v oblasti interkulturního vzdělávání
- Problematiku výuky dětí žadatelů o azyl v ČR

Sociálně pedagogické problémy

- Prognóza vývoje vybraných sociálních jevů v regionu
- Výzkum a řešení integrace skupin populace ohrožených sociální exkluzí
- Příčiny a mechanismy vytváření vzdělávacích blokad příslušníků skupin z odlišného sociokulturního prostředí a formulace strategií k jejich překonávání
- Problematiku postojů žáků směrem k osobám pocházejícím z odlišného sociokulturního prostředí a možností jejich pozitivního ovlivňování
- Problematiku dětského vnímání prostorového členění města a struktury jejich pohybu ve městě ve vztahu k problematice sociálního vyloučení
- Problematiky sociálně integračních opatření směřujících k řešení situace sociálně vyloučených nebo sociálním vyloučením ohrožených lokalit
- Integraci etnických menšin
- Kompetence dětí v prostředí náhradní výchovné péče

Výzkum v oblasti edukace a rozvoje osob se speciálními vzdělávacími potřebami

- Výzkum v oblasti delikvence, poruch chování a penitenciární péče
- Analýza transformace potřeb, šetření hodnotových preferencí, analýza osobnostních rysů a charakteristik, zjišťování účinnosti odměn a trestů

- Analýza aktuální situace v oblasti přístupu pedagogů k žákům se speciálními vzdělávacími potřebami na různých typech škol, identifikace bariér v oblasti inkluzivního vzdělávání a potřeb pedagogů pro realizaci tohoto konceptu
- Analýza transformace bývalých zvláštních škol, analýza přístupu pedagogů k naplňování speciálních vzdělávacích potřeb žáků, identifikace postupů používaných v rámci reintegrace žáků do škol HVVP

Výzkum kognitivních, sociálních a emočních dovedností se zaměřením na učitele, žáky a pracovníky pomáhajících profesí

- Výzkum syndromu „burn out“ u učitelů a sociálních pracovníků
- Kompetence učitele identifikovat prvky problémového chování u žáků základní školy
- Primární prevence sociálně patologických jevů v pedagogické praxi
- Sociální klima školy a třídy
- Problematika identifikace a rozvoje nadání, problematika tvořivosti
- Prevence vzniku nevhodného chování dětí a mládeže ve škole a ve výchovných zařízeních

Vliv rodiny a společnosti na rozvoj osobnosti jedince

- Vliv sociálního a etnického prostředí na osobnostní vývoj dítěte
- Osobnostní proměnné romských a neromských pubescentů v ČR
- Psychospirituální krize osobnosti a možnosti jejího ovlivňování

Výzkum v oblasti kvality života

- Výzkum objektivních a subjektivních parametrů kvality života u školních dětí a mládeže
- Ověřování a dotváření programů zvyšujících kvalitu života seniorů
- Ověřování a dotváření psychomotorických programů pro zvýšení kvality života zdravé i nemocné populace
- Sledování a podpora psychomotorického vývoje u dětí předškolního a školního věku
- Vliv psychomotoriky jako součásti výchovně vzdělávacího programu na psychiku a chování dětí mladšího školního věku
- Výzkum kinezioterapeutických programů určených pro osoby s poruchou příjmu potravy

Fenomenologická reflexe výtvarného artefaktu

- Fenomenologická reflexe výtvarného artefaktu jako metoda bezpečného zacházení se znepokojivými emocemi dítěte
- Fyziologické ukazatele prožívání při použití metody fenomenologické reflexe výtvarného artefaktu

Pohybové aktivity a zdraví člověka

- Analýza herního výkonu ve sportovních hrách
- Analýza výkonu rozhodčího ve sportovních hrách
- Kinantropologické aspekty ve zdravotní tělesné výchově.
- Aerobní zátěž
- Vliv zapojení pletence ramenního do lokomoce při nordic walking
- Komparace hodnot energetické náročnosti při různých typech chůze
- Sledování vlivu potravinových suplementů na výkonnost
- Mezinárodní komparativní výzkum změn pohybově aktivního chování 15 – 16letých studentů s využitím krokoměrů
- Výzkum seniorů v rámci Univerzity třetího věku – Změna pohybového chování s využitím krokoměrů a systému INDARES
- Aplikace didaktických technologií a hodnocení výkonu ve vybraných sportovních hrách
- Pohybové aktivity jako součást zdravého životního stylu české populace

Didaktika tělesné a sportovní výchovy, didaktika výchovy ke zdraví

- Výzkum je zaměřen především na pohybové aktivity jako významný prostředek ovlivňování životního stylu dětí a mládeže Ústeckého kraje, a na problematiku školní tělesné výchovy

Literárně historický výzkum literatury posledních tří set let (se zřetelem na česko-německé vztahy)

- Spisovatelky na přelomu 19. a 20. století
- Výzkum zaměřený na hlubší vnitřní vazby české, českoněmecké a německé literatury na širší i regionální úrovni
- Další řešené oblasti výzkumu: kulturním život na panství Lobkowitzů v Roudnici n.L., cenzura v pobělohorských Čechách, reflexe šumavské multietnicity v prózách Karla Klostermanna, němečtí literáti z Čech před březnem 1848, K. H. Mácha a dnešní výchova ke čtenářství

Lingvistický výzkum jazykového systému a jeho popis

- Hybridní sloučeniny v současné češtině
- Verbální a nonverbální komunikace v českém jazykovém prostředí
- Vzdělávání k multikulturalitě, kompatibilitě a adaptabilitě
- Studium řečové komunikace, frazeologie a aktuálních problémů jazykové komunikace

Lingvodidaktické aspekty při výuce češtiny jako cizího jazyka

- Výzkum zaměřený na didaktická specifika výuky češtiny jako cizího jazyka

Didaktika literatury a jazyka jako teoretický a praktický problém

- Výzkum je směřován do oblasti vztahů mladé generace k četbě, znalosti české frazeologie, komunikačních kompetencí nerodilých uživatelů češtiny, onomastického výzkumu, komunikační ostýchavosti a výzkumu učebnic českého jazyka a literatury. Do didaktického výzkumu na katedře jsou výraznou měrou zapojováni studenti magisterských studijních programů a doktorského studia
- Zkoumání vztahu studentů gymnázií Ústeckého kraje ke knize, četbě a literární výchově

Rozvoj umělecko-literárních oborů, tvůrčí psaní a publicistika se zaměřením na potřeby regionu

- Pravidelná autorská čtení
- Edice samostatných časopisů orientovaných na vlastní i převzatou uměleckou tvorbu

Analytické stylové sondy české sborové tvorby 20. století

- Stylové proměny tradiční posmetanovské sborové tvorby
- Sakrální sborová tvorba (Vycpálek, Eben, Janáček)
- Interpretační úroveň špičkových pěveckých sborů a tvorba pro ně (Raichl, Pololáník, Mácha, Eben, Lukáš aj.)
- Specifika ústecké sborové školy (Fiala, Koblíček, Holubec, Říha, Kuželka)
- Moderní kompoziční směry (aleatorika apod.) a jejich perspektivy

Česká hudební teorie 20. století

- Harmonické funkce v současné hudební teorii a jejich značení
- Třídění souzvuků podle disonantních prvků
- Reflexe tektonických principů v české hudební teorii
- Konsonance a disonance v moderní hudební teorii
- Melodické tóny v české hudební teorii 20. století

Aplikace a využití ICT ve vyučování matematice

- Výzkum řeší především otázky zvýšení úrovně vzdělávání v matematice ve studijním oboru učitelství pro 1. stupeň ZŠ, vzdělávání pedagogů v oblasti utváření a rozvoje klíčových kompetencí žáků, výzkumu didaktických aplikací geometrie.

Rozvoj uměleckých oborů ve vztahu k integračním trendům současné školské praxe, didaktika uměleckých oborů

- Umělecké i mimoumělecké vizuální znaky v lidské komunikaci
- Výzkum přechodu od klíčových kompetencí učitele ke klíčovým kompetencím žáka v oblasti uměleckého vzdělávání
- Podpora a výzkum uměleckých aktivit sociálních minorit

- Otázky zaměřené na reflexi klíčových trendů v teorii a výzkumu učitelství profese a v teorii, výzkumu a praxi učitelství vzdělávání v ČR se zaměřením na přípravu učitelů v oblasti Umění a kultura.
- Hudební recepce
- Současná populární hudba
- Interpretace uměleckých děl

Didaktika hudební výchovy

- využití multimediálních prostředků v přípravě učitele na vyučování teorie a praxe

6.2 MATERIÁLNÍ STRÁNKA

Pro potřeby vědecko-výzkumných aktivit sloužila v roce 2009 na PF UJEP tato centra, střediska, laboratoře:

- Laboratoř funkční diagnostiky a sportovní motoriky vybudovaná v roce 2004 investicí ve výši 2,6 mil Kč. Laboratoř jako vědecko-výzkumné pracoviště slouží primárně akademickým pracovníkům a studentům katedry tělesné výchovy při realizaci řešení výzkumných úloh, disertačních, diplomových a bakalářských prací v oblasti fyziologie zátěže, výkonu, výkonnosti, fyziologického a somatického testování, biomedicínských aspektů motorických aktivit a sportu. Sekundárně pracoviště funguje jako komerční subjekt s nabídkou zátěžového testování, stanovení základních somatických parametrů, návrhů tréninkových, dietologických, rehabilitačních či kompenzačních pohybových programů.
- Fonetická laboratoř vybudovaná v roce 2005 investicí ve výši 250 tis. Kč. Laboratoř slouží k fonetickým experimentům (měření tempa artikulace, trvání pauz, trvání slabik, hezitačních zvuků v mluvené řeči v stylově odlišných komunikátech), k nahrávání mluvených projevů, které se využívají k fonetické analýze, k měření temporálních kvalit řeči, k záznamu výslovnosti cizinců při výuce češtiny, k výzkumům zvukové stránky řeči.

Vedle těchto specializovaných laboratořích existují na PF UJEP dále specializované studovny, učebny a medioteky, a to na katedrách anglistiky, bohemistiky, centra jazykové přípravy, výtvarné kultury, pedagogiky, psychologie, primárního vzdělávání. V roce 2009 byla za finanční podpory FRVŠ a rozpočtu PF UJEP rovněž vytvořena a vybavena nová keramická dílna v přízemí nové budovy objektu České mládeže 8.

6.3 MEZINÁRODNÍ SPOLUPRÁCE VE VĚDECKÉ, VÝZKUMNÉ A UMĚLECKÉ ČINNOSTI

- Ackermann-Gemeinde, Mnichov, Bavorsko, SRN
- Akademia Podlaska w Siedlcach Instytut Filologii Polskiej, Polsko

- ❑ Akademie Mitteleuropa e.V., Bad Kissingen (resp. Hohenberg), Bavorsko, SRN
- ❑ Bayerische Julius-Maximilians-Universität Würzburg, Würzburg, SRN
- ❑ Berliner Bohemicum / Slovacicum, Institut für Slavistik, Humboldt-Universität zu Berlin, SRN
- ❑ Centre international d'études pédagogiques (CIEP), Francie
- ❑ Domov Zpěváckých sborů SR (zřizovatel MŠ SR), Slovensko
- ❑ Ernst-Moritz-Arndt-Universität Greifswald, Německo
- ❑ European Centre of Modern Languages (ECML), Graz, Rakousko
- ❑ Filozofická fakulta KU v Ružomberku, Slovenská republika
- ❑ Filozofická fakulta Univerzity Konštantína Filozofa v Nitre, Slovensko
- ❑ Государственный университет туризма и курортного дела, Сочи, Rusko
- ❑ Chemnitz University of Technology, SRN
- ❑ Institut für Slavistik, Universität Leipzig, SRN
- ❑ Institut Pedagogiczny, Nowy Sacz, Polsko
- ❑ Jazykovedné združenie SAV SR, Bratislava, Slovensko
- ❑ Katedra slovenského jazyka Filozofickej fakulty UK v Bratislave, Slovensko
- ❑ Katedra slovenského jazyka Filozofickej fakulty UKF v Nitre, Slovensko
- ❑ Katedra západoslovanské filologie, Kyjevská národní univerzita T. Ševčenka, Kyjev, Ukrajina
- ❑ Katolícka univerzita v Ružomberku, Slovensko
- ❑ Lvovská národní univerzita I. Franka, Lvov, Ukrajina
- ❑ Maltská univerzita, Malta
- ❑ Państwowa Wyższa Szkoła Zawodowa, Raciborz, Polsko
- ❑ Prešovská Univerzita v Prešově, Slovensko
- ❑ Российский университет дружбы народов, Москва, Rusko
- ❑ Российский Государственный Педагогический Университет им. А. И. Герцена, Санкт-Петербург, Rusko
- ❑ Санкт-Петербургский государственный университет, Санкт-Петербург, Rusko
- ❑ Seattle Pacific University, USA
- ❑ Serbski institut / Sorbisches Institut (Lužickosrbský institut), SRN
- ❑ State University of New York College, Cortland, USA
- ❑ Technische Universität Dresden, SRN
- ❑ Technische Universität Zittau – Görlitz, SRN
- ❑ Universitetet i Oslo, Norsko
- ❑ University of Nyíregyháza, Maďarsko
- ❑ University of Ljubljana, Slovinsko
- ❑ University of Pecs, Maďarsko
- ❑ Univerzita Mateja Bela v Banskej Bystrici, Slovensko
- ❑ Uniwersytet Kazimierza Wielkiego, Bydgoszczy, Polsko
- ❑ Uniwersitet Opolski, Opole, Polsko
- ❑ Ústav filologie Kyjevské národní Ševčenkovy univerzity, Ukrajina
- ❑ Владимирский государственный гуманитарный университет, Rusko
- ❑ Žilinská univerzita, Žilina, Slovensko

6.4 SPOLUPRÁCE VE VĚDECKÉ, VÝZKUMNÉ A UMĚLECKÉ ČINNOSTI S ORGANIZACEMI V ČR

- ❑ ARS POETICA (Puškinův památník)
- ❑ Asociace českých slavistů
- ❑ Centrum aplikované antropologie a terénního výzkumu, při Katedře antropologických a historických věd FF ZČU v Plzni
- ❑ Česká asociace rusistů (ČAR)
- ❑ Česká Orffova společnost
- ❑ Člověk v tísni, o.p.s.
- ❑ Člověk v tísni, o.p.s.
- ❑ DAMU Praha
- ❑ Dům tisku, PrintActive, s.r.o.
- ❑ Filozofická fakulta UK
- ❑ Filozofická fakulta MU Brno
- ❑ Filozofická fakulta Ostravské univerzity
- ❑ Filozoficko-přírodovědecká fakulta Slezské univerzity Opava

- Fortuna
- Fraus
- Hudební fakulta Akademie múzických umění, Praha
- Institut dětí a mládeže
- Institut pedagogicko-psychologického poradenství Praha
- JAMU Brno
- Jednota klasických filologů
- Katedra občanského sektoru, Fakulta humanitních studií UK v Praze
- Konzervatoř Teplice
- Krajský úřad Moravskoslezského kraje
- Krajský úřad ústeckého kraje
- Krajský úřad Ústí n.L.
- KRL PedF UK v Praze,
- Letní škola slovanských studií, Filozofická fakulta UK, Praha
- Literárněvědná společnost o.s.
- Městská knihovna Klatovy
- Městská knihovna Roudnice n.L.
- Městská knihovna Varnsdorf
- Metropolitní univerzita Praha
- Ministerstvo kultury ČR, Praha
- MŠMT ČR Praha
- Muzeum L. Janáčka, Brno
- Nadace L. Janáčka, Brno
- Nadace OSA, Praha
- Nakladatelství a vydavatelství INFRA s.r.o., Stařeč
- Nakladatelství Lidových novin
- Národní institut dalšího vzdělávání
- Občanské sdružení OBERIG, Ústí nad Labem
- Obec spisovatelů
- Pedagogická fakulta MU Brno
- Pedagogická fakulta Ostravské univerzity v Ostravě
- Pedagogická fakulta UK
- Pedagogická fakulta Univerzity Hradec Králové
- Pedagogická fakulta Západočeské univerzity
- Policejní akademie České republiky, katedra společenských věd
- Psychiatrická klinika, 1. lékařská fakulta a VFN, Univerzita Karlova v Praze
- QUO VADIS?
- Severočeská filharmonie Teplice
- Severočeské divadlo opery a baletu Ústí n.L.
- Severočeský klub spisovatelů
- SPN, pedagogické nakladatelství, a.s.
- Technická univerzita Liberec
- UK Praha - Agentura Rady VŠ
- Unie výtvarných umělců ČR Praha
- Univerzita Hradec Králové, Pedagogická fakulta
- Univerzita Karlova Praha
- Ústav bohemistických studií, Filozofická fakulta UK, Praha
- Ústav pro informace ve vzdělávání, Praha
- Vysoká škola evropských a regionálních studií České Budějovice
- Výzkumný ústav pedagogický Praha
- ZUŠ Evy Randové v Ústí n.L.

Tyto aktivity pokrývají tematicky především následující problematiku:

- Sociální vyloučení, sociální integrace, inkluze
- Diverzita a edukace
- Průřezová témata Rámcových vzdělávacích programů a jejich revize
- Inkluzivní vzdělávání, rovné příležitosti ve vzdělávání
- Výzkum v oblasti delikvence a poruch chování,
- Výzkum v oblasti psychických a behaviorálních poruch,
- Výzkum v oblasti individuálního přístupu pedagogů v práci se žáky se speciálními vzdělávacími potřebami,
- Analýza transformace bývalých zvláštních škol,

- Analýza obecně závazných předpisů v oblasti vzdělávání ve vztahu k přístupu sociálně znevýhodněných skupin obyvatel ke vzdělávání.
- Spolupráce při řešení grantového projektu GAČR č. 406/09/0359 Možnosti a meze interakce reálného a virtuálního prostředí v počátečním přírodovědném vzdělávání
- Spolupráce při řešení projektu Přírodovědné úlohy výzkumu PISA - analýza výsledků českých žáků
- Společné koncerty pěveckých sborů – Chorea academica a Dívčí komorní sbor - s filharmonií Teplice
- Společné provedení oratoria Stabat mater A. Dvořáka - – Chorea academica a sbor a orchestr SDOB
- Koncert sboru Chorea academica v Bruselu u příležitosti předsednictví ČR v EU
- Virtuosi per musica di pianoforte – mezinárodní klavírní soutěž, porota
- Spolupráce Oborových rad doktorského studia
- Konzultace s institucí o zastoupení soudobé české hudby v repertoáru sborů, zastoupení v Sympoziu Cantus choralis, udělení finanční podpory
- Výzkumná činnost – L. Janáček Otčenáš
- Umělecká činnost – výtvarné obory
- Umělecká činnost – hudební, dramatické a taneční obory
- Spolupracovníci v projektu GAČR č. 405/09/0113 s názvem Fenomén spisovnosti v současné české jazykové situaci: recepce, realita, perspektiva a vize
- Spisovnost v současné jazykové situaci
- Začleňování žáků-cizinců do českého vzdělávacího systému
- Koncepce péče o nadanou a talentovanou populaci
- Fenomenologická reflexe
- Areálová studia
- Publikace odborných didaktických článků, členství v redakční radě, recenze
- Grantový projekt z ESF Vzděláním k multikulturalitě, kompatibilitě a adaptabilitě
- Mezinárodní vědecká konference Jazyk, literatura a finance
- Multidisciplinární aspekty utváření komunikativní kompetence při výuce cizího jazyka.
- Posuzování vědeckých a odborných publikací (monografií, studií, článků)
- Posuzování vědeckých prací (doktorských, habilitačních...)
- Promítání filmů pro studenty OR (slavistika)
- Přednášková a organizační činnost
- Přednášková a popularizační činnost
- Přednášky, vedení seminářů, organizování a vedení soutěží
- Řešení výzkumných záměrů
- Služby pro integraci cizinců a neformální vzdělávání mládeže.
- Tvorba učebnic češtiny pro cizince
- Vydávání a editace vícejazyčných literárních publikací,

6.5 ŘEŠENÉ PROJEKTY – ČÁST CEP A OSTATNÍ

6.5.1 CENTRÁLNĚ EVIDOVANÉ PROJEKTY (CEP)

Název grantu, výzk. projektu, patentu nebo dalších tvůrčích aktivit	Zdroj dle klasifikace MŠMT	Finanční podpora UJEP (v tis. Kč)	Součást UJEP
Tvorba, validizace a standardizace nástroje pro diagnostiku delikventního chování	B	150	PF
Možnosti a meze interakce reálného a virtuálního prostředí v počátečním přírodovědném vzdělání (spoluřešitelství)	B	111	PF
Psychomotorická terapie demencí v počáteční a střední fázi (spoluřešitelství)	B	235	PF
Spisovatelky na přelomu 19. a 20. století	C	83	PF
Fikční komunikace a zobrazení mysli v literatuře	C	115	PF
Celkem		694	

Pozn.: A = mezinárodní a zahraniční granty, B = GAČR, C = rezortní ministerské granty

6.5.2 OSTATNÍ PROJEKTY ŘEŠENÉ V ROCE 2009

Přehled ostatních projektů

Název grantu, výzk. projektu, patentu nebo dalších tvůrčích aktivit	Zdroj	Finanční podpora (v tis. Kč)
Pověsti a vyprávění o městě Ústí nad Labem a jeho okolí v učivu 1. stupně ZŠ	město Ústí nad Labem	20
Galerie BIT	město Ústí nad Labem	24
Harmonizace národních autorit s lokálními v katalogu UJEP v Ústí nad Labem	MK	30
Celkem		74

6.6 UMĚLECKÁ ČINNOST

HUDEBNÍ ČINNOST

Přehled umělecké činnosti – katedra hudební výchovy Pedagogické fakulty (aktivity akademických pracovníků)

Druh a význam akce	Regionální	Celostátní	Mezinárodní	Celkem
Koncertní vystoupení	90	12	15	117
Soutěže a festivaly	4	2	3	9
Ocenění	0	0	0	0

Přehled umělecké činnosti – katedra výchov uměním Pedagogické fakulty – oddělení hudební (aktivity akademických pracovníků)

Druh a význam akce	Regionální	Celostátní	Mezinárodní	Celkem
Koncertní vystoupení	16	0	8	24
Soutěže a festivaly	0	0	0	0
Ocenění	0	0	0	0
Natáčení zvukových záznamů	1	0	0	1

VÝTVARNÁ ČINNOST

Přehled umělecké činnosti – katedra výchov uměním Pedagogické fakulty – oddělení výtvarné (aktivity akademických pracovníků)

Druh a význam akce	Regionální	Celostátní	Mezinárodní	Celkem
Samostatná výstava	4	1	1	6
Účast na výstavách s katalogem	0	3	5	8
Účast na výstavách	0	4	3	7
Účast na sympoziu, workshopu	2	5	4	11

Přehled umělecké činnosti – katedra výtvarné kultury Pedagogické fakulty (aktivity akademických pracovníků)

Druh a význam akce	Regionální	Celostátní	Mezinárodní	Celkem
Samostatná výstava	1	3	0	4
Účast na výstavách s katalogem	0	5	2	7
Účast na výstavách	2	5	0	7
Účast na sympoziu, workshopu	0	0	1	1

6.7 STIMULACE VĚDECKÉ, VÝZKUMNÉ A UMĚLECKÉ ČINNOSTI

Stimulace vědecké, výzkumné a umělecké činnosti v roce 2009 byla v kategoriích projekty, články, doktorské, habilitační a profesorské řízení, konference a semináře zajištěna z univerzitní úrovně směrnicí rektorky UJEP č. 1/2007. Stimulace vědecké, výzkumné a umělecké činnosti na úrovni PF UJEP byla zajištěna následujícími aktivitami:

- Podpora získávání grantových projektů dle směrnice děkana PF UJEP č. 2A/2007. (Zaměřeno především na získávání vědeckých projektů evidovaných v CEP.)
- Finanční odměna po zdárném ukončení projektu a publikování adekvátních výsledků řešení dle směrnice děkana PF UJEP č. 14/2008.
- Podpora vnitřních grantů dle směrnice děkana PF UJEP č. 1/2009. Vnitřní granty byly v roce 2009 přiděleny pouze na podporu vydávání publikačních výstupů hodnotitelných dle Metodiky hodnocení výsledků výzkumu a vývoje v roce 2009. Bylo podpořeno vydání šesti vědeckých monografií a jednoho článku ve vědeckém periodiku uvedeném na seznamu tuzemských recenzovaných periodik.
- Podpora mimořádných grantových stipendií pro studenty PF UJEP dle směrnice děkana PF UJEP č. 16/2008. Mimořádná grantová stipendia jsou určena pro podporu vědecké, umělecké a další tvůrčí činnosti studentů PF UJEP související s akreditovanými studijními programy.
- Stimulace publikační činnosti akademických pracovníků PF UJEP je součástí osobního ohodnocení akademických pracovníků a tvoří část nadtarifní složky mzdy vyplácené každý měsíc. Systém stimulace publikační činnosti upravuje Vnitřní mzdový systém akademických pracovišť PF UJEP dle směrnice děkana PF UJEP č. 11/2007. Podkladem pro stimulaci publikační činnosti byl v roce 2009 počet bodů v databázi OBDPro 2.0 s tím, že byly bonifikovány publikační výstupy zanesené v RIV.
- Finanční podpora aktivní účasti studentů doktorských studijních programů realizovaných na PF UJEP na významných konferencích, sympoziích, seminářích a workshopech, kde studenti prezentují výsledky své vědecké či umělecké činnosti.
- Mimořádné odměny děkana PF UJEP za významné publikační výstupy a ocenění tvůrčí činnosti akademických pracovníků PF UJEP.

6.8 PLNĚNÍ HLAVNÍCH ZÁMĚRŮ V OBLASTI VĚDECKÉ, VÝZKUMNÉ A UMĚLECKÉ ČINNOSTI V ROCE 2009

V roce 2009 se podařilo splnit hlavní záměry, které byly následující:

- Zkvalitňovat a zintenzivňovat výzkumnou činnost v oblasti pedagogiky, psychologie a edukace a rozvoje osob se speciálními vzdělávacími potřebami. V roce 2009 byly řešeny tyto výzkumné projekty s uvedeným zaměřením:
 - Výzkumný záměr MSM 0021620862 Učitelská profese v měnících se požadavcích na vzdělávání
 - Projekt GA ČR 406/09/0367: „Tvorba, validizace a standardizace nástroje pro diagnostiku delikventního chování“
 - Projekt GA ČR 406/07/0405: „Psychomotorická terapie demencí v počáteční a střední fázi“
 - Projekt GA ČR 406/09/035: „Možnosti a meze interakce reálného a virtuálního prostředí v počátečním přírodovědném vzdělávání“
 - Projekt GA ČR 406/09/0669: „Hodnocení přínosu moderních technologií v procesu formování a rozvoje kompetencí studentů vysokých škol“
 - Projekt MŠMT ČR: „Analýza individuálního přístupu pedagogů k žákům se speciálními vzdělávacími potřebami“
 - Projekt No VS/2008/0571 v rámci evropské výzvy komunitárního programu PROGRESS 2007-2013: „Rozvoj informovaného a participativního přístupu k porozumění, hodnocení a tvorbě Národního akčního plánu sociální inkluze v ČR“
 - Projekt Systems in Transition: „Výzkum syndromu BURN OUT u učitelů a sociálních pracovníků“
- Více akcentovat specifickou regionální problematiku (např. edukace, rozvoj a socializace osob z lokalit ohrožených sociální exkluzí) ve výzkumných aktivitách realizovaných na PF UJEP, v rámci řešení kvalifikačních prací různých úrovní a usilovat o větší zapojení této problematiky v rámci vědeckých a výzkumných projektů. V roce 2009 byly řešeny tyto projekty reflektující specifickou regionální problematiku:
 - Projekt GA ČR 406/09/0367: „Tvorba, validizace a standardizace nástroje pro diagnostiku delikventního chování“
 - Projekt No VS/2008/0571 v rámci evropské výzvy komunitárního programu PROGRESS 2007-2013: „Rozvoj informovaného a participativního přístupu k porozumění, hodnocení a tvorbě Národního akčního plánu sociální inkluze v ČR“
 - Projekt MŠMT ČR OP VK CZ.1.07/1.2.00/08.0105: „Společně to dokážeme - program pedagogické intervence pro děti ze sociokulturně znevýhodněného prostředí a jejich učitele“
 - Projekt EU – SUNFLOWER: „Vytváření a realizace preventivních programů v problému šíření HIV/AIDS“
 - Projekt MŠMT ČR CZ1.07/2.2.00/07.0419: „Vzděláváním k multikulturalitě, kompatibilitě a adaptabilitě“
 - Projekt ESF CZ.1.07/2.2.00/07.0074: „Zvyšování kvality vzdělávání učitelů přírodovědných předmětů“
- Rozvíjet další aktivity Didaktického fóra UJEP, vydání vědecké monografie: ŠKODA, J., DOULÍK, P., ET AL. Aktuální problémy vybraných oborových didaktik.

Ústí nad Labem: Univerzita Jana Evangelisty Purkyně, 2009. 235 s. ISBN 978-80-7414-169-0.

- Rozvoj a podpora umělecké činnosti v hudební, výtvarné a umělecko-literární oblasti a dále vybraných sportovních aktivit.
- Aplikace Metodiky hodnocení výzkumu a vývoje a jejich výsledků Rady pro výzkum a vývoj do vnitřního hodnocení akademických pracovníků PF UJEP.
- Zvýšení počtu publikací v RIV, zejména recenzovaných monografií, článků v recenzovaných časopisech, v časopisech s nenulovým IF a v recenzovaných sbornících.
- Uplatňování třístupňového pozitivního motivačního systému ve vztahu k vybraným typům vědeckých, výzkumných a vývojových projektů (jednorázové individuální odměny spojené s podáním návrhu projektu, se získáním grantových prostředků a speciální bonusy ve výši určitého procentuálního podílu z celkového objemu získaných finančních prostředků).
- Udílení vnitřních grantů PF UJEP především v oblasti podpory přípravy publikačních výstupů hodnotitelných podle Metodiky hodnocení výzkumu a vývoje a jejich výsledků Rady pro výzkum a vývoj.
- Udílení tvůrčího volna akademických pracovníků na přípravu k habilitačnímu a jmenovacímu řízení.
- Udílení studentských grantových stipendií určených na podporu vědecké, výzkumné, vývojové, umělecké a další tvůrčí činnosti realizované v rámci kvalifikačních prací studentů magisterských a bakalářských studijních programů.
- Spolupráce s dalšími institucemi (vysoké školy, ústavy Akademie věd ČR, státní správa, neziskové organizace atd.) na rozvoji společné vědecké, výzkumné, vývojové a umělecké činnosti; participovat na řešení společných grantových projektů s těmito institucemi.
- Zavedení a zprovoznění elektronického edičního portálu ke zpřístupnění skript a dalších publikací vznikajících v rámci ediční činnosti PF UJEP studentům a akademickým pracovníkům PF UJEP.
- Propagace výsledků vědecké, výzkumné, vývojové a zejména umělecké a sportovní činnosti realizované na PF UJEP na regionální, celostátní a mezinárodní úrovni.
- Podpora sportovní reprezentace PF UJEP a aktivit sportovní reprezentace realizovaných jak akademickými pracovníky, tak studenty pod hlavičkou PF UJEP.

7. ROZVOJ SOUČÁSTI

7.1 ROZVOJOVÉ A INVESTIČNÍ AKTIVITY

pracoviště PF	název investice	objem investice	zdroj financování
k. primární jazykové výchovy	interaktivní tabule	90.000 Kč	FRIM PF
k. hudební výchovy	koncertní křídlo	90.000 Kč	FRIM PF
k výchov uměním	keramická dílna vč. pece	1.455.000 Kč	FRIM PF + FRVŠ
děkanát	sanace vlhkosti suterénu - podíl	355.000 Kč	FRIM PF
děkanát	vstupní závora	400.000 Kč	FRIM PF
děkanát	klima velké auly - dokončení	4.332.000 Kč	FRIM PF (zdr. 2008)
děkanát	I. etapa reko interiéru velké auly	8.500.000 Kč	FRIM PF
děkanát	regulace topení - dokončení	40.000 Kč	FRIM PF

7.2 ZAPOJENÍ DO ROZVOJOVÝCH PROGRAMŮ MŠMT

Rozvojové projekty

Rok	Počet realizovaných projektů	Poskytnuté finanční prostředky v tis. Kč		
		kapitálové	běžné	celkem
2009	1		250	250

Rozvojový projekt UJEP – Podpora tvůrčího volna akademických pracovníků, PF přiděleno 250 tis Kč, čerpáno pro přípravu k habilitaci dvou pracovníků.

7.3 ZAPOJENÍ DO PROJEKTŮ ZE STRUKTURÁLNÍCH FONDŮ EU

OP VK - Operační program Vzdělávání pro konkurenceschopnost

Opatření (název)	Projekt	Doba realizace projektu	Poskytnutá částka (v tis. Kč) běžné/ kapitálové	Poskytnutá částka (v tis. Kč) na r. běžné/ kapitálové
OP VK 2.2 Vysokoškolské vzdělávání	Vzděláním k multikulturalitě, kompatibilitě a adaptabilitě	05/2009 – 04/2012	4 465/0	1 091/0
OP VK 2.2 Vysokoškolské vzdělávání	Zefektivnění a inovace výuky psychologie na Univerzitě Jana Evangelisty Purkyně v Ústí nad Labem	05/2009 – 04/2011	4 991/0	1 600/0
OP VK 2.2 Vysokoškolské vzdělávání	Čestina pro žáky-cizince v rámci inovace výuky učitelských programů v oboru Učitelství pro 1.st. ZŠ	05/2009 – 10/2011	5 600/0	1 800/0
OP VK 2.2 Vysokoškolské vzdělávání	Inovace a rozvoj bakalářského studijního oboru Aktivity v přírodě na PF UJEP*	06/2009 – 05/2012	8 812/295	3 045/295
OP VK 1.2	Společně to dokážeme - program	07/2009 –	12 342/0	1 800/0

Rovné příležitosti dětí a žáků	pedagogické intervence pro děti ze sociokulturně znevýhodněného prostředí a jejich učitele	02/2012		
OP VK 1.2 Rovné příležitosti dětí a žáků	Sociokulturní kompetence pro pracovníky škol a školských zařízení	10/2009 – 03/2012	5 783/0	1 000/0

*) Řešitelem nebyly dodány požadované výstupy podle zadání projektu.

7.4 PROJEKTY FONDU ROZVOJE VYSOKÝCH ŠKOL (FRVŠ)

Zapojení v programech FRVŠ

Tematický okruh	Počet přijatých projektů	Poskytnuté fin. prostř. v tis. Kč		
		kapitálové	běžné	celkem
A	1	410		410
B				
C				
D				
E				
F	7		954	954
G				
Celkem	8			1364

Projekty FRVŠ řešené v roce 2009

TO	Název projektu	Dotace (tis. Kč)
A	Vybavení keramického ateliéru pro praktickou výuku posluchačů novou moderní vypalovací pecí s příslušenstvím	410
F2/a	Inovace studijních předmětů fotografie/videotvorba a rozšíření stávající MediaLab	285
F3/d	Multimediální studijní materiál Praktická cvičení z fyziologie tělesné výchovy a sportu	76
F5/a	Rozvoj kompetencí studentů učitelství anglického jazyka v užívání moderních přístupů k hodnocení žáků	92
F5/b	Tvorba předmětu Terapeutické aplikace aktivit v přírodě	138
F5/b	Stavba a konstrukce lanových překážek - tvorba předmětů a příslušných studijních opor z oblasti aktivit v přírodě*	184
F5/d	Multimediální studijní materiál Kondiční gymnastika	76
F5/d	Podpora aplikace tchoukballu na vysokých školách připravujících učitele tělesné výchovy	103
celkem		1364

*) Řešitelem nebyly dodány požadované výstupy podle zadání projektu.

8. INFORMATIZACE

8.1 INFRASTRUKTURA, DOSTUPNOST INFORMAČNÍCH ZDROJŮ A ROZVOJ INFORMAČNÍ STRUKTURY

Na Pedagogické fakultě UJEP byly vytvořeny a fungují v e-systému - Eden následující e-learningové kurzy (CCV):

- Etika a Estetika
 - Zákl. školské legislativy
 - Úvod do filosofie
 - Základy etiky
 - Hudba pro děti
 - Obecná didaktika
 - ZIT 1
 - ZIT 2
 - KS-ZIT II
 - Zákl. digitální fotografie
 - MS Excel XP
 - MS Word XP
 - MS Power Point
 - MS Internet Explorer
 - Komunikační dovednosti
 - Zavádění eLearningu
 - SŘ pro školy
 - Binární relace
- Dále pak na PF fungují pro výuku studentů:
- Čeština jako cizí jazyk
 - Strategie rozvoje školy a řízení pedagogického procesu
 - Vzdělávací politika a řízení škol v zemích EU
 - Úvod do personálního managementu a vedení lidí v organizaci
 - Osobnostně sociální rozvoj manažera a manažerských dovedností
 - Ekonomika vzdělávání a finanční management školy
 - Řízení organizace
 - Základy práva a rodinné právo
 - Pracovní a školské právo
 - Úvod do teorie managementu a operační management
 - Public relations a image manažera
 - Didaktické využití ICT
 - Počítačová úprava multimediálních komponent
 - Základy tvorby e-learningových kurzů; e-learningový systém "Claroline"
 - Využití FREE a Open Source licencí ve školství
 - Zvýšení úrovně vzdělávání v matematice ve studijním oboru Učitelství pro základní školy

Rozvoj infrastruktury

- Komplexní rekonstrukce auly s přípravou na instalaci moderní didaktické techniky
- V učebnách PF byly instalovány dvě nové interaktivní tabule.
- Rozšíření dalších Wi-fi přípojných míst pro studenty

8.2 ELEKTRONICKÉ SLUŽBY

Zdárně funguje systém implementující studentskou / zaměstnaneckou kartu UJEP pro systém výpůjček v knihovně. Nový knihovní systém představuje spojení pěti dosud samostatných fakultních systémů do jednoho katalogu, záznamy v novém standardu MARC21, širší možnosti vyhledávání (jednoduché, rozšířené, expertní), samoobslužné služby (čtenář má možnost si přes Internet knihy vyhledávat, objednat, rezervovat, prodlužovat výpůjčky).

Dále pod dikcí CI a ve spolupráci s fakultou je plánován další rozvoj kartového systému, pro vstupy na pracoviště UJEP.

8.3 KNIHOVNICKO-INFORMAČNÍ ZDROJE A SLUŽBY

Ústřední knihovna Pedagogické fakulty UJEP je zapsána do evidence knihoven Ministerstva kultury ČR podle zákona č. 257/2001 Sb. jako základní knihovna se specializovaným knihovním fondem (evid. č. 3228/2002); jako společné pracoviště poskytuje služby též Přírodovědecké fakultě UJEP, Filozofické fakultě UJEP, Ústavu zdravotnických studií.

Knihovna získala v roce 2009 celkem 8020 knihovních jednotek a odebírala 336 titulů periodik, celkový počet knihovních jednotek činí 269 399. Na nákup knih a periodik bylo vynaloženo 1 564 tis. Kč (včetně prostředků z grantů a dalších zdrojů těchto fakult).

Knihovna realizovala základní knihovnicko-informační služby. 3791 registrovaných uživatelů uskutečnilo 35384 protokolovaných absenčních výpůjček; dále bylo realizováno 208 meziknihovních výpůjček z/do jiných knihoven v České republice a 37 ze zahraničí. Knihovní fondy byly zpřístupňovány též v několika studovných na katedrách. Knihovna působila jako zpracovatelské pracoviště pro zhotovování elektronických kopií v rámci projektů VPK (Virtuální polytechnická knihovna) a ePK (Elektronická pedagogická knihovna).

Akademičtí pracovníci a studenti měli nadále možnost využívat řadu elektronických informačních zdrojů (bibliografických, plnotextových a faktografických databází) z kooperativních projektů (MŠMT řešilo financování pokračování některých projektů ukončeného programu *1N Informační infrastruktura výzkumu* náhradním způsobem; v září 2009 zveřejněné výsledky nového programu *INFOZ Informační zdroje pro výzkum* na roky 2009-2011 zajišťují klíčové zdroje pro UJEP i na další období). Knihovna zabezpečovala jejich propagaci na seminářích a poskytovala individuální konzultace. V programu Veřejné informační služby knihoven Ministerstva kultury ČR knihovna řešila projekt *Harmonizace národních autorit s lokálními v katalogu UJEP*. Knihovna se podílela na aktivitách Sdružení knihoven České republiky, Asociace knihoven vysokých škol České republiky a Svazu knihovníků a informačních pracovníků České republiky.

Vysokoškolské knihovny, knihovnicko-informační služby – stav k 31. 12. 2009

Přírůstek knihovního fondu za rok	8 020
Knihovní fond celkem	269 399
Počet odebíraných titulů periodik:	
- fyzicky	336
Otevírací doba za týden ¹ (fyzicky)	55
Počet absenčních výpůjček ²	35 384
Počet uživatelů ³	3 791
Počet studijních míst	165
Počet svazků umístěných ve volném výběru	38 600

1) Rozumí se počet otevíracích hodin týdně toho provozu vysokoškolské knihovny, který má nejdelší otevírací dobu. Otevírací doby jednotlivých provozů se nesčítají!

Termínem „fyzicky“ se rozumí osobní návštěva knihovny, nikoli elektronická komunikace.

2) Včetně prolongace.

3) Uživatel je návštěvník knihovny, který alespoň 1x v daném kalendářním roce využil absenčních služeb knihovny.

9. DALŠÍ ČINNOST

9.1 EDIČNÍ ČINNOST

AUTOR	NÁZEV	ISBN
Jaromíra Šindelářová	Čeština pro cizince	978-80-7414-105-8
Miroslav Hajer, Jiří Škoda	Vybrané aspekty řízení sociální práce v exkludovaných lokalitách	978-80-7414-109-6
Jaromíra Šindelářová	Čeština pro cizince II (studijní materiál k e-learningovému kurzu)	978-80-7414-111-9
Dagmar Kubátová	Zdravotnické dovednosti v pedagogické praxi	978-80-7414-112-6
Dagmar Kubátová, Jan Pajerek	Základní podpora života (Basic Live Support, BLS)	978-80-7414-113-3
Josef Peřina	Echo Bohemie	978-80-7414-119-5
Ed. Jan Kresta, Dominika Pyšná	Pohyb je život 2009	978-80-7414-122-5
Ed. Jiří Škoda, Pavel Doulík	Pomáhající profese v reflexi aktuálních společenských proměn	978-80-7414-123-2
Ed. Mitter, Tošková	Ty, já a oni v jazyce a literatuře -2 díly)	978-80-7414-131-7
Ed. Josef Říha, Ivana Ašenbrennerová	Aktuální otázky současné hudebně výchovné teorie a praxe IV	978-80-7414-134-8
Miloš Makovský	Práce na papíru	978-80-7414-135-5
Ed. Irmgard Kolínská	CHALLENGES IN ENGLISH LANGUAGE TEACHING III	978-80-7414-139-3
Ed. Kateřina Dyrtrtová a kol.	Mezi viděním a věděním	978-80-7414-152-2
Ed. Jiří Škoda, Pavel Doulík	Vybrané didaktické otázky vysokoškolské přípravy studentů +název v ruštině)	978-80-7414-155-3
Ed. Jan Kresta, Dominika Pyšná	Vybrané aspekty kinantropologie 2009	978-80-7414-157-7
Bartůněk Jiří	Zadání (katalog z výstavy)	978-80-7414-158-4
Anica Jenski	Dnes půjdu za ženu	978-80-7414-160-7
Ed. Silvestr Sawicki	Psychospirituální dimenze osobnosti	978-80-7414-162-1
Dagmar Kotlíková	Pokosnyje rubachy	978-80-7414-163-8
Ed. Silvestr Sawicki, Iva Wedlichová	Sociálně psychologické kompetence jedince	978-80-7414-164-5
Jiří Škoda, Pavel Doulík a kol.	Aktuální problémy vybraných oborových didaktik	978-80-7414-169-0
Ed. Pavel Horký, Tomáš Suk	Jazyk, Literatura a finance	978-80-7414-187-4
Beata Kosová, Bronislava Kasáčová	Základné pojmy a vzťahy v edukácii	978-80-7414-188-1
Zdeněk Havel, Jan Hnízdil aj.	Rozvoj a diagnostika silových schopností	978-80-7414-189-8
Zdeněk Havel, Jan Hnízdil aj.	Rozvoj a diagnostika koordinačních a pohyblivostních schopností	(reciprocně vydána v SR)
Ed. Pavel Doulík, Jiří Škoda	Aktuální otázky vysokoškolské přípravy pedagogických pracovníků	978-80-7414-193-5
Ed. Tomáš Suk	Sever, západ, východ/severní Čechy	978-80-7414-202-4
Makovský, Záchová	VÍTEJTE (katalog z výstavy)	978-80-7414-206-2
Ludmila Zimová	Cvičení a úkoly ze skladby (2.vydání)	978-80-7414-120-1
Jaroslav Brožek	Úvod do výtvarné teorie barvy	978-80-7414-129-4
Ivan Bertl	Základy grafologie pro učitele	978-80-7414-130-0
Dobrava Moldanová	Česká literatura 1890 - 1948	978-80-7414-133-1
Blanka Janáčková	Přehled vývoje literatury pro děti a mládež	978-80-7414-146-1
Blanka Janáčková	Klíčové kompetence, průřezová témata a projekty ve vzdělávacím oboru Český jazyk a literatura na 1. stupni ZŠ	978-80-7414-147-8

Jan Kyslík, Miloš Hons, Lenka Příbylová	Výběr skladeb z dějin české hudby ke státním závěrečným zkouškám (2.vydání)	978-80-7414-166-9
Jan Kyslík, Miloš Hons, Lenka Příbylová	Výběr skladeb z dějin světové hudby ke státním závěrečným zkouškám (2. vydání)	978-80-7414-167-6

9.2 VÝZNAMNÉ KONFERENCE A SEMINÁŘE

V roce 2009 byly na PF UJEP uspořádány tyto významné konference:

Název akce	Termín akce
Pohyb je život	11. 2. 2009
Aktuální otázky vysokoškolské přípravy pedagogických pracovníků (elektronická konference)	1. 4.– 31. 10. 2009
Pedagogika v reflexi aktuálních společenských proměn	23. 4. 2009
Jazyk, literatura a finance	24. 4. – 26. 4. 2009
Hudební setkání s melodramem	29. 4. 2009
Vybrané aspekty kinantropologie	29. 4. 2009
Management a marketing sportu a cestovního ruchu	26. 5. 2009
Mladá generace a nenásilný svět	4. 6. – 5. 6. 2009
Multikulturní vzdělávání mládeže na pozadí migrující Evropy	28. 8. 2009
Cantus Choralis 09	12.10 – 14.10. 2009
Pohyb, výchova, zdraví	22. 10. 2009
Škola, jazyk a literatura na počátku nového tisíciletí 2009	26. 10. 2009
Aktuální otázky současné hudebně výchovné teorie a praxe V	12. – 13. 11. 2009
Kinesis, salus, educatio 2009	25. 11. 2009
Pojmotivečný proces v Rámcových vzdělávacích programech (elektronická konference)	1.11. 2009 – 31. 12. 2009
Nové poznatky z metodiky a pedagogiky klavírní hry (elektronická konference)	1. 12. 2009 - 31. 1. 2010

9.3 SPORTOVNÍ ČINNOST

Přehled sportovních úspěchů studentů Katedry tělesné výchovy Pedagogické fakulty

Akce	Umístění (kategorie)
Mistrovství světa WTKA (karate) - Itálie	Samek Ondřej Mistr světa kata dual, mistr světa kata tým, mistr světa kata tým open, vicemistr světa sebeobrana
Mistrovství Evropy JKA (karate) - Holandsko	Samek Ondřej 5. místo kata
XXIV. Zimní světová univerziáda - Čína	Loučka Jakub vybrán do reprezentace ČR – lední hokej 5. místo

České akademické hry:		
akce		umístění (kategorie)
České akademické hry - atletika		Weitzová Lucie 2. místo 100m, 2. místo 200 m Lenková Andrea 6. místo skok vysoký
	- gymnastika	Čermáková Tereza, Hájková Markéta, Hořejší David, Kadlecová Světlana, Litošová Petra, Skořepa Petr, Zemanová Tereza 2. místo pohybové skladby
	- házená (ženy)	Janečková Pavlína, Křivanová Martina, Pecháčková Veronika, Polčáková Jana, Pražáková

		Iva, Procházková Hana, Satrapová Lucie, Svitáková Martina, Vysloužilová Martina, Zoubelová Markéta 3. místo
	- karate	Cao Hung Cuong 1. místo kumite – 67 kg, 3. místo kata tým Emingerová Anna 1. místo kumite – 68 kg, 2. místo kata tým Hepnarová Zuzana 1. místo kumite + 68 kg, 2. místo kata tým, 3. místo BRH (bez rozdílu vah) Samek Ondřej 3. místo kata tým
	- plážový volejbal	Habr Filip, Moník Milan 2. místo
	- squash	Vlková Lenka 1. místo
	- volejbal (muži)	Alfonso Martin, Balihar Jakub, Bezděka Miroslav, Habr Filip, Kauer Jakub, Kinderman Vít, Kadraba Jan, Kučera Jakub, Moník Milan, Mooz Miroslav, Pěkný Petr, Röhrl Viktor 1. místo
	Akademické mistrovství ČR - zimní triatlon	Kateřina Loubková 1. místo

Další sportovní činnost na PF UJEP:

přebory v:	
Atletika – přespolní běh	
Basketbal	
Beachvolejbal	
Den rektorky UJEP – sportovní část	
Florbal	
Futsal	
Kvalifikace na České akademické hry - basketbal (muži, ženy), florbal (muži, ženy), futsal (muži), volejbal (ženy)	
Lyže - běh	
Memoriál Hany Vocáskové - noční pochod Ústí n. L. – Milešovka	
Nohejbal	
Orientační běh	
Pohybové skladby	
Sportovní gymnastika	
Sportovní lezení	
Squash	
Skok vysoký	
Volejbal	

9.4 DALŠÍ UMĚLECKÁ ČINNOST

Přehled uměleckých úspěchů studentů Katedry hudební výchovy Pedagogické fakulty

Akce	Umístění (kategorie)
Interpretační soutěž Pedagogických fakult ČR a SR	1. místo – Koloman Zachar (klavír) 3. místo - Eva Matoušková (klavír) 3. místo – Barbora Křížová (zpěv) 1. místo – H. Cimplová, J. Burdová, E. Matoušková (melodram) 2. místo – L. Kaftanová, I. Šulcová (melodram)

10. KVALITA VZDĚLÁVÁNÍ

10.1 VNITŘNÍ HODNOCENÍ

Hodnocení kvality vzdělávací činnosti studenty na PF probíhá oficiálně elektronicky přes systém STAG. Studenti mají možnost hodnotit dotazníkem kvalitu semestru (zimní, letní) a případně též konkrétní předmět, který měli v daném semestru zapsaný. K tomu je však třeba, aby bylo hodnocení kurzu otevřeno jeho garantem z řad akademických pracovníků, resp. garantem předmětu či tajemníkem katedry.

Na druhou stranu se hodnocení kvality výuky neseťkalo ani v roce 2009 ze strany studentů s příliš velkou odezvou, což je na PF bohužel trvalý jev. Obecných připomínek se objevilo ve STAGu 56 (připomínky k semestru jako celku), 361 pak bylo připomínek ke konkrétním předmětům, přičemž z tohoto počtu nelze přesně určit, kolik studentů hodnocení výuky provádělo. Ve většině případů nebylo ani možno hodnocení statisticky vyhodnotit pro nízký počet respondentů. Přesto se vedení PF seznámilo s konkrétními připomínkami studentů k jednotlivým předmětům (kolegium děkana, porada vedoucích pracovišť) a ty, které se opakovaly častěji, vyhodnotilo i s konkrétními opatřeními (a to nejen ty negativní, ale též pozitivní – např. zveřejnění „oblíbených“ vyučujících ve Zpravodaji UJEP či na stránkách PF a facebooku).

10.2 VNĚJŠÍ HODNOCENÍ, VČETNĚ MEZINÁRODNÍHO HODNOCENÍ

Vzhledem k tomu, že PF a celá UJEP prošla v roce 2008 komplexní evaluací (s výsledkem prodloužení platnosti akreditace všech bakalářských a magisterských studijních programů do 31. 12. 2014), nebylo v roce 2009 realizováno žádné další vnější hodnocení fakulty. Cílem bylo zapracovat připomínky vzešlé z evaluace akreditační komisi a plnit její doporučení. V listopadu 2009 byla vypracována za PF i za UJEP samostatná průběžná zpráva, která shrnuje situaci po roce od komplexní evaluace. Tato průběžná zpráva bude základem pro kontrolní zprávu, kterou bude PF i UJEP předkládat akreditační komisi v listopadu 2010.

11. ZÁVĚR

11.1 SILNÉ STRÁNKY

1. Stabilizovaná struktura studijních programů a oborů umožňující ve většině případů přípravu učitelů všech tří stupňů (s ohledem na katedry, které na PF působí).
2. Akreditace profesně orientovaných bakalářských studií.
3. Umělecká činnost (hudební, výtvarná a literární)
4. Výzkumná činnost v oblasti edukace a rozvoje osob z nepříznivého sociokulturního prostředí a osob z lokalit ohrožených sociální exkluzí.
5. Postupná profilace nosných kateder (zejména KPG, KPPV, KTV).

11.2 PŘÍLEŽITOSTI

1. Reakce na odloženou poptávku – další rozvoj studijních oborů v kombinované formě studia.
2. Reakce na odloženou poptávku – další rozvoj celoživotního vzdělávání. Nabídka nových programů CŽV, vytváření programů dle požadavků klientů.
3. Vytváření sítě fakultních pracovišť (školy, školská zařízení, další pracoviště).
4. Vytváření efektivní mezifakultní spolupráce při přípravě učitelů pro různé typy škol (technické, ekonomické, zdravotní aj.) a při přípravě dalších odborníků, o které je na trhu práce zájem.
5. Rozvoj výzkumných a edukačních činností spojených se specifiky regionu – např. v souvislosti se sociálně exkludovanými lokalitami.