

UNIVERZITA J. E. PURKYNĚ V ÚSTÍ NAD LABEM

Pedagogická fakulta

PEDAGOGICKÁ FAKULTA

VÝROČNÍ ZPRÁVA
O ČINNOSTI

2010

2010

2010

Výroční zpráva byla schválena Akademickým senátem PF UJEP dne 20. 4. 2011.

1. ÚVOD

Rok 2010 v životě Pedagogické fakulty UJEP byl poznamenán dopady finanční a hospodářské krize, která jednak poznamenala prakticky všechny sféry veřejného života, jednak urychlila zapojení kvalitativních ukazatelů do tvorby rozpočtu VVŠ. V důsledku přijatých změn a snížení normativu na studenta bylo proto jen velice obtížné sestavit vyrovnaný rozpočet. Jeho dodržení se neobešlo bez přijetí úsporných opatření v různých oblastech. I za této, od samého počátku poměrně napjaté finanční situace, se vedení PF podařilo dosáhnout za rok 2010 kladného hospodářského výsledku. Bylo toho dosaženo především v důsledku úspor v energiích, úspor ostatních nákladů na úrovni děkanátu PF a převodem prostředků od jiných součástí za výuku.

Oblast studia byla v právě probíhajícímu roce zásadně ovlivněna faktem, že k 31. říjnu se připravovala zpráva pro akreditační komisi, jejímž cílem bylo udržet platnost přislíbené akreditace stávajících studijních programů a studijních oborů do 31. 12. 2014. Proto byla již v roce 2009 přijata některá opatření, která byla v oblasti studia postupně realizována. Tak byla např. dokončena analýza překrývání studijních oborů, došlo ke zprůhlednění struktury studijních programů a oborů a nedošlo již k dalšímu rozšiřování nabídky studijních programů o další studijní obory jako tomu bylo v uplynulých letech. Příjímácké řízení pro akademický rok 2010/2011 nedoznalo žádných zásadních změn proti roku předchozímu. Nabízena byla již jen strukturovaná studia a nově akreditované studijní obory. Celkově se v obou kolech přijímacího řízení přihlásilo 4235 uchazečů, což bylo o 802 více než v předchozím roce. Ke studiu bylo přijato 2350 studentů a do 1. roku se jich zapsalo 1569 (o 333 více než v roce předchozím) – tento počet lze vzhledem k demografickému vývoji stále považovat za významný úspěch.

Vědecká, výzkumná, vývojová a další tvůrčí činnost byla na PF UJEP v roce 2010 opět ve znamení intenzivních snah o její kvantitativní, ale zejména kvalitativní nárůst. Výsledky této činnosti se jako ukazatel Věda – Kvalita – Mobilita (VKM) totiž stále více promítají do financování vysokých škol. PF UJEP vykazuje v měřitelných parametrech vědecké a výzkumné činnosti definovaných Metodikou hodnocení výsledků vědy a výzkumu bohužel trvale velmi nízkou výkonnost. Situace v této oblasti vzhledem k rychlému zapojování tohoto ukazatele do tvorby rozpočtu vysokých škol se zlepšuje jen velmi pozvolna a zcela jistě to v nejbližších letech poměrně razantně ovlivní výši rozpočtu PF UJEP. Jako problematické se jeví hodnocení tzv. umělecké či uměnovědní činnosti na pedagogických fakultách. Tato činnost přitom byla i v roce 2010 na PF UJEP tradičně velmi bohatá a obsáhlá – čítá několik desítek koncertních vystoupení a uměleckých výstav. Umělecké výstupy pracovníků pedagogických fakult nebyly zařazeny do připravovaného Rejstříku uměleckých výstupů (RUV). Tato skutečnost bude mít opět značný dopad na rozpočet PF UJEP v nejbližších letech a zároveň velmi zkomplikuje chystané garance studijních oborů zaměřených na hudební a výtvarnou výchovu. Je tedy nezbytně nutné, aby se tvůrčí činnost pracovníků příslušných kateder neorientovala pouze na výstupy umělecké, ale aby byly v maximální míře zastoupeny výsledky činnosti vědecké a výzkumné, tak jak to předepisuje, ale především hodnotí uvedená Metodika.

V oblasti vnějších vztahů pokračovala, většinou na úrovni kateder, spolupráce s 23 zahraničními institucemi. Katedře bohemistiky se v roce 2010 již potřetí za sebou podařilo zorganizovat jazykový kurz češtiny pro studenty, kteří přijíždějí do ČR v rámci programu (Erasmus Intensive Language Courses). Stále úspěšněji se také rozvíjí spolupráce s organizacemi a institucemi v rámci regionu. Pedagogická fakulta při řešení regionální problematiky spolupracuje již s celkem 26 regionálními institucemi, včetně nevládních organizací. Postupně se z vytipovaných organizací utváří síť tzv. „fakultních pracovišť“ (zejména fakultních škol), v rámci které PF spolupracuje úžeji s daným pracovištěm, zejména v oblasti realizace praxí studentů.

V akademickém roce 2009/2010 vycestovalo v rámci různých programů zahraničních mobilit celkem 88 studentů PF UJEP a 26 akademických pracovníků. Ve srovnání s minulým akademickým rokem je to o 27 studentů více, což představuje poměrně výrazný nárůst. Pokračoval i zájem o vycestování v rámci Rozvojových programů MŠMT mimo země EU. Pokud jde o incomingové mobility, zaznamenala PF, byť nikterak velké, nárůsty v počtu přijíždějících studentů a akademických pracovníků. V rámci programů zahraničních mobilit absolvovalo na PF UJEP studijní pobyty celkem 20 incomingových studentů a působilo zde rovněž 24 zahraničních akademických pracovníků.

V oblasti investic byla realizována pouze jedna, ale finančně i svým zaměřením velice významná investiční akce, a sice dokončení rekonstrukce velké auly.

Velmi významnou činnost vykazoval v roce 2010 pracovník public relations, který zabezpečoval nejen propagaci v katalogích a na veletrzích pomaturitního vzdělávání, ale úspěšně zajišťoval i další formy propagace vně i uvnitř Pedagogické fakulty. V roce 2010 patřily mezi jeho nejvýznamnější podniky příprava a realizace propagace PF na veletrhu pomaturitního vzdělávání Gaudeamus v Praze a v Brně

a na hudebním festivalu České hrady.cz, pokračování implementace jednotného vizuálního stylu UJEP v rámci pedagogické fakulty, vytvoření a rozšiřování fakultního maskota, tzv. „Ámoska“, realizace projektů „Studentský propagační film“ a „Studentský časopis“.

2. STRUKTURA A ORGÁNY PF UJEP

2.1 STRUKTURA A ORGANIZAČNÍ SCHÉMA (K 31. 12. 2010)

2.1.1 Struktura

Pedagogickou fakultu UJEP tvoří 11 kateder, 4 centra a 1 oddělení:

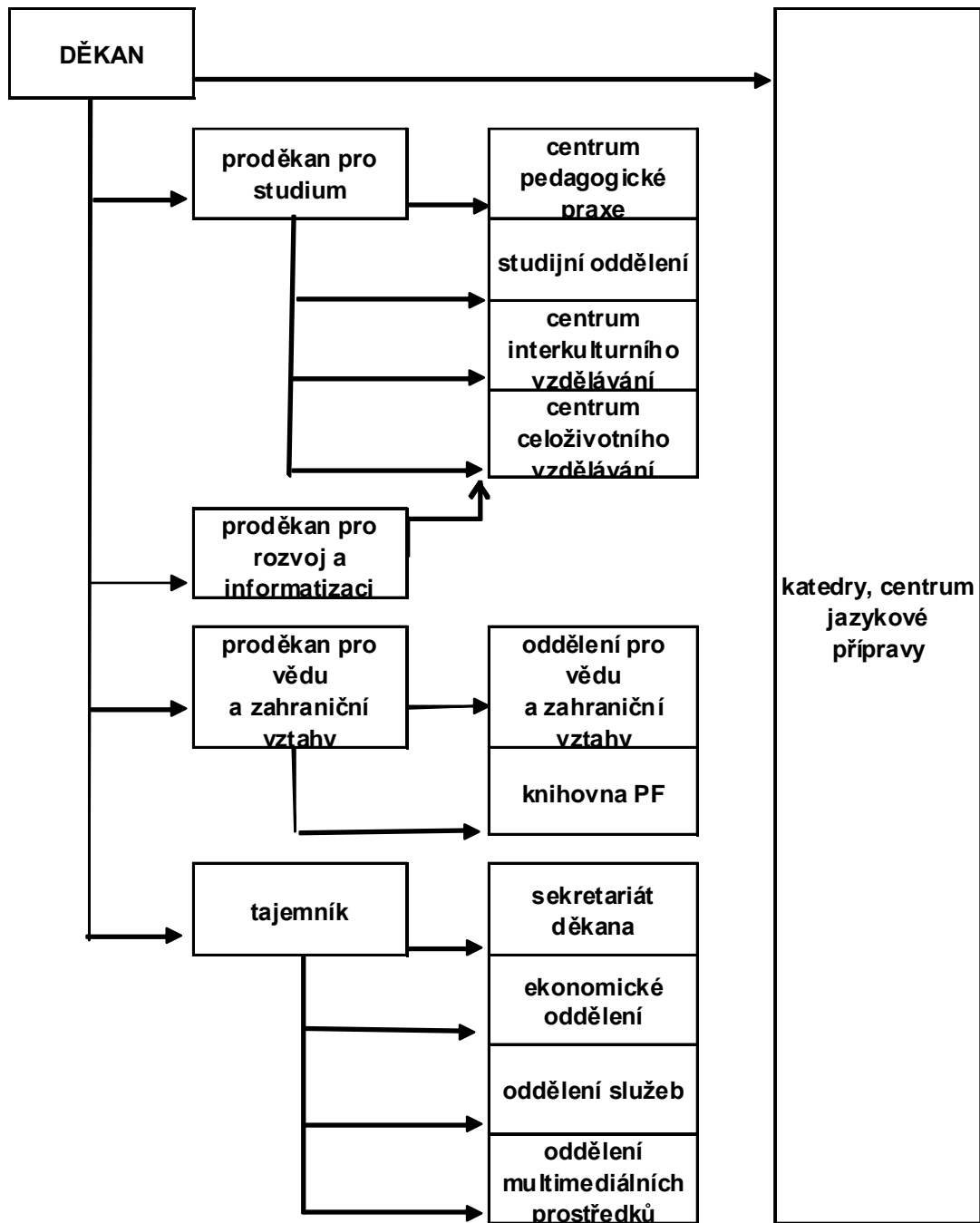
Katedra anglistiky
Katedra bohemistiky a slavistiky
Katedra primární jazykové výchovy
Katedra hudební výchovy
Katedra matematiky a ICT
Katedra pedagogiky
Katedra preprimárního a primárního vzdělávání
Katedra psychologie
Katedra tělesné výchovy
Katedra výtvarné kultury
Katedra výchov uměním

Centrum interkulturního vzdělávání
Centrum celoživotního vzdělávání
Centrum jazykové přípravy
Centrum pedagogické praxe

Oddělení multimediálních prostředků

Úplný název: Pedagogická fakulta Univerzity Jana Evangelisty Purkyně
Adresa: České mládeže 8, 400 96 Ústí nad Labem
Vedení: Doc. PhDr. et Mgr. Zdeněk Radvanovský, CSc. – děkan
Doc. PaedDr. Pavel Doulík, PhD. – proděkan pro studium
Doc. PhDr. Jiří Škoda, Ph.D. – proděkan pro vědu a zahraniční vztahy
Mgr. Lukáš Círus – proděkan pro rozvoj a informatizaci
PhDr. Ing. Ivan Bertl - tajemník

2.1.2 Organizační schéma



2.2 AKADEMICKÝ SENÁT (k 31. 12. 2010)

Předseda: Mgr. Zdeněk Svoboda, PhD.

Místopředsedkyně: Soňa Bártlová

Akademičtí pracovníci: PhDr. Marie Hádková, Ph.D.
Doc. PhDr. Zdeněk Havel, CSc.
Mgr. Petra Morvayová, Ph.D.
PaedDr. Jaromíra Šindelářová, CSc.
PhDr. Iva Wedlichová, Ph.D.
PaedDr. Marcel Žák

Studenti: Markéta Lancová
Tomáš Oravec
Mgr. František Paikrt
Johana Štroblová
Ladislav Zilcher

Sekretář: PhDr. Ivo Brožek

2.3 VĚDECKÁ RADA (k 31. 12. 2010)

<u>Předseda:</u>	Doc. PhDr. et Mgr. Zdeněk Radvanovský, CSc.	Děkan PF UJEP
<u>Interní členové:</u>	Prof. Jiří Bartůněk	Katedra výtvarné kultury
	Doc. PaedDr. Pavel Doulík, PhD.	Proděkan pro studium
	Prof. PhDr. Ing. Lenka Hajer-Müllerová, PhD.	Katedra pedagogiky
	Doc. PhDr. Běla Hátlová, CSc.	Katedra psychologie
	Prof. PaedDr. Miloš Hons, Ph.D.	Katedra hudební výchovy
	Doc. Mgr. Vladimír Horkel, CSc.	Katedra tělesné výchovy
	Prof. PhDr. Karel Kamiš, CSc.	Katedra primární jazykové výchovy
	Prof. RNDr. Jan Melichar, CSc.	Katedra matematiky
	Prof. PhDr. Dobrava Moldanová, CSc.	Katedra bohemistiky a slavistiky
	Prof. MUDr. Ladislav Pyšný, CSc.	Katedra tělesné výchovy
	Prof. PhDr. Josef Říha	Katedra hudební výchovy
	Doc. Vladimír Šavel	Katedra výchov uměním
	Doc. PhDr. Jiří Škoda, Ph.D.	Proděkan pro vědu a zahraniční vztahy
<u>Externí členové:</u>	Doc. PaedDr. Jana Coufalová, CSc.	Děkanka FP ZU Plzeň
	Ing. Štěpán Harašta	KÚ Ústí n. L. – vedoucí odboru školství, mládeže a tělovýchovy
	Doc. PaedDr. Josef Horák, CSc.	Katedra pedagogiky a psychologie FPHP TU Liberec
	Doc. PhDr. Zbyněk Janáček, CSc.	Děkan Fakulty umění OU
	PaedDr. Mgr. Jan Kobliha	KÚ Ústí n. L. – odbor školství, mládeže a tělovýchovy
	Doc. PaedDr. Jana Miňhová, CSc.	Proděkanka pro kvalifikační růst pracovníků, propagaci a styk s veřejností FP ZU Plzeň
	Prof. PaedDr. Michal Nedělka, Dr.	Katedra hudební výchovy PdF UK Praha

2.4 DISCIPLINÁRNÍ KOMISE SOUČÁSTI (k 31. 12. 2010)

Předseda: Mgr. Zdeněk Svoboda, Ph.D. (katedra pedagogiky)

Členové: Mgr. Lukáš Círus (proděkan pro rozvoj a informatizaci, katedra matematiky a ICT), Tereza Císařová (Učitelství pro 1. stupeň ZŠ a speciální pedagogika), doc. PaedDr. Pavel Doulík, PhD. (proděkan pro studium, katedra pedagogiky), Markéta Lancová (Učitelství pro 1. stupeň ZŠ a speciální pedagogika), Jaromír Ondráček (Pedagogika volného času)

2.5 ZASTOUPENÍ PF UJEP V REPREZENTACI ČESKÝCH VYSOKÝCH ŠKOL

Organizace	Stát	Status	Organizace	Stát	Status
AK ČR – pracovní skupina pro pedagogiku, psychologii a kinantropologii	ČR	člen	FRVŠ	ČR	předsedkyně komise
GA RVŠ	ČR	člen	Hlavní výbor Literárněvědné společnosti	ČR	člen

2.6 ZASTOUPENÍ ŽEN V AKADEMICKÝCH ORGÁNECH (k 31. 12. 2010)

	Vedení PF UJEP	Akademický senát	Vědecká rada
Celkem členů	5	13	21
z toho žen	0	7	5

3. STUDIUM

3.1 SEZNAM AKREDITOVANÝCH STUDIJNÍCH PROGRAMŮ A OBORŮ HABILITAČNÍHO A JMENOVACÍHO ŘÍZENÍ

Kód stud. progr.	Název studijního programu	Kód studijního oboru	Název studijního oboru	Standardní doba studia v akademických rocích Typ ¹⁾ a forma ²⁾ studia			
				B	M,N	P	FS
B 7310	Filologie	7504R268	Anglický jazyk a literatura se zaměřením na vzdělávání	3			P
		7310R248	Bohemistika se slavistickým zaměřením	3			P
		7310R040	Čeština pro cizince	3			P
		7310R117	Obchodní ruština	3			P
B 7401	Tělesná výchova a sport	7401R017	Aktivity v přírodě	3			P
		7401R005	Tělesná výchova a sport	3			PK
		7401R013	Tělesná výchova (dvouoborové)	3			P
		7401R014	Tělesná výchova se zaměřením na vzdělávání	3			P
B 7505	Vychovatelství	7505R004	Pedagogika volného času	3			PK
B 7507	Specializace v pedagogice	7310R009	Anglický jazyk a literatura (jednooborové)	3			P
		7310R033	Český jazyk a literatura (jednooborové)	3			P
		7310R033	Český jazyk a literatura (dvouoborové)	3			P
		7504R269	Český jazyk a literatura se zaměřením na vzdělávání	3			P
		8201R026	Hra na klavír	3			P
		7504R238	Hudební výchova (jednooborové)	3			P
		7504R238	Hudební výchova (dvouoborové)	3			P
		7504R233	Hudební výchova se zaměřením na vzdělávání	3			P
		7501R030	Pedagogicko-psychologická způsobilost	3			K
		7507R053	Popularizace hudby a organizace hudebního života	3			P
		7504R168	Sbormistrovství (dvouoborové)	3			P
		7502R011	Sociální pedagogika	3			P
		7507R035	Sociálně pedagogická asistence	3			PK
		6208R102	Školský management	3			K
		7531R001	Učitelství pro mateřské školy	3			PK
		7507R054	Výtvarná výchova (jednooborové)	3			P
7504R235	Výtvarná výchova se zaměřením na vzdělávání	3			P		
B 7507	Specialization in Education	8201R026	Piano Playing	3			P
N 7401	Tělesná výchova a sport	7504T129	Učitelství tělesné výchovy pro střední školy		2		P
N 7503	Učitelství pro	7503T147	Anglický jazyk a literatura pro 2.		2		P

	základní školy		stupeň základních škol				
		7503T143	Český jazyk a literatura pro 2. stupeň základních škol®		2		P
		7503T144	Hudební výchova pro 2. stupeň základních škol		2		P
		7503T145	Tělesná výchova pro 2. stupeň základních škol		2		P
		7503T146	Výtvarná výchova pro 2. stupeň základních škol®		2		P
		7503T014	Učitelství cizích jazyků pro základní školy – anglický jazyk		2		P
N 7504	Učitelství pro střední školy	7504T292	Sbormistrovství pro střední školy®		2		P
		7504T296	Výtvarně edukativní studia®		2		P
		7504T038	Učitelství českého jazyka a literatury pro 2. stupeň základních škol a střední školy (jednooborové) ®		2		P
		7504T039	Učitelství českého jazyka a literatury pro střední školy®		2		P
		7504T072	Učitelství hudební výchovy pro střední školy®		2		P
		7504T297	Učitelství hudební výchovy pro ZŠ, SŠ a ZUŠ®		2		P
		7504T162	Učitelství výtvarné výchovy pro střední školy®		2		P
N 7505	Vychovatelství	7505T021	Vychovatelství pro speciálně pedagogické instituce		2		P
M 1701	Fyzika	7503T028	Učitelství fyziky pro 2. stupeň základních škol*		4		P
		7504T054	Učitelství fyziky pro střední školy*		5		P
M 7503	Učitelství pro základní školy	7503T047	Učitelství pro 1. stupeň základních škol*		4		PK
		7503T047	Učitelství pro 1. stupeň základních škol		5		PK
		7503T015	Učitelství cizích jazyků pro ZŠ-anglický jazyk*		4		P
		7503T017	Učitelství cizích jazyků pro ZŠ – německý jazyk*		4		PK
		7503T048	Učitelství pro 1. stupeň základních škol a anglický jazyk		5		P
		7503T060	Učitelství pro 1. stupeň ZŠ a speciální školy*		5		P
		7503T132	Učitelství pro 1. stupeň základních škol a speciální pedagogika		5		P
		7503T007	Anglický jazyk a literatura pro 2. stupeň ZŠ*		4		P
		7503T011	Biologie pro 2. stupeň ZŠ*		4		P
		7503T019	Český jazyk a literatura pro 2. stupeň ZŠ*		4		P
		7503T023	Dějepis pro 2. stupeň ZŠ*		4		P
		7503T030	Geografie pro 2. stupeň ZŠ*		4		P
		7503T034	Hudební výchova pro 2. stupeň ZŠ®*		4		P
		7503T036	Chemie pro 2. stupeň ZŠ*		4		P
		7503T039	Matematika pro 2. stupeň ZŠ*		4		P

		7503T041	Německý jazyk a literatura pro 2. stupeň ZŠ*		4		P
		7503T045	Občanská výchova pro 2. stupeň ZŠ*		4		P
		7503T098	Technická výchova pro 2. stupeň ZŠ*		4		P
		7503T100	Tělesná výchova pro 2. stupeň ZŠ*		4		P
		7503T028	Učitelství fyziky pro 2. stupeň ZŠ*		4		P
		7503T111	Výtvarná výchova pro 2. stupeň ZŠ*		4		P
M 7504	Učitelství pro střední školy	7504T028	Biologie*		5		P
		7504T039	Český jazyk a literatura*		5		P
		7504T042	Dějepis*		5		P
		7504T054	Fyzika*		5		P
		7504T058	Geografie*		5		P
		7504T238	Hudební výchova ®*		5		P
		7504T067	Hra na nástroj ®*		5		P
		7504T074	Chemie*		5		P
		7504T088	Matematika*		5		P
		7504T092	Německý jazyk a literatura*		5		P
		7504T168	Sbormistrovství ®*		5		P
		7504T129	Tělesná výchova*		5		P
		7504T158	Výpočetní technika*		5		P
		7504T240	Výtvarná výchova*		5		P
		7504T241	Základy společenských věd*		5		P
		7504T122	Zpěv-sólo ®*		5		P
		7504T019	Učitelské studium českého jazyka a literatury pro 2. stupeň ZŠ a SŠ*		5		P
		7504T020	Učitelské studium hudební výchovy pro ZŠ, SŠ, ZUŠ®*		5		P
		7504T022	Učitelské studium výtvarné výchovy pro ZŠ, SŠ, ZUŠ*		5		P
M 7505	Vychovatelství	7505T014	Vychovatelství pro speciální zařízení*		4		PK
P 7507	Specializace v pedagogice	7501V005	Hudební teorie a pedagogika			3	PK
		7501V014	Teorie výtvarné výchovy			3	PK
		7501V029	Teorie vzdělávání v bohemistice			3	PK

® - obor, ve kterém fakulta získala oprávnění konat státní rigorózní zkoušky a udělovat titul PhDr.

*) pouze na dostudování stávajících studentů

Obory habilitačního a jmenovacího řízení:

Hudební teorie a pedagogika (doc., prof.)

Výtvarná výchova – teorie a tvorba (doc., prof.)

Počet akreditovaných studijních programů

Skupiny studijních programů	Studijní programy/studijní obory				Celkem studijních prog./oborů
	bak.	mag.	mag. nav.	dokt.	
přírodní vědy a nauky		1/2			1/2
společenské vědy, nauky a služby	2/8		1/1		3/9
pedagogika, učitelství a sociál. péče	3/19	3/41	3/14	1/3	10/77
Celkem	5/27	4/43	4/15	1/3	14/88

Pozn: Skupiny studijních programů jsou děleny podle kódů „studprog“: Přírodní vědy a nauky 11 až 18; technické vědy a nauky, 21 až 39; zdravotní, lékařské a farmaceutické vědy a nauky 51 až 53; společenské vědy, nauky a služby 61, 65, 67, 71 až 74; ekonomie 62; pedagogika, učitelství a sociální péče 75; vědy a nauky o kultuře a umění 81 a 82.

PF UJEP nabízí pestrou škálu studijních programů a oborů (a to jak v prezenční, tak v kombinované formě studia), které odpovídají odbornému zaměření kateder PF (viz tabulky výše). PF v roce 2010 již nabízela všechny studijní programy a studijní obory jako strukturované (s výjimkou Učitelství pro 1. stupeň základních škol).

3.2 NOVÉ BAKALÁŘSKÉ, MAGISTERSKÉ A DOKTORSKÉ STUDIJNÍ PROGRAMY

Na PF nebyly v roce 2010 akreditovány žádné nové bakalářské ani navazující magisterské studijní programy a obory.

3.3 SEZNAM AKREDITOVANÝCH STUDIJNÍCH PROGRAMŮ A OBORŮ USKUTEČŇOVANÝCH S PARTNERY

Pedagogická fakulta UJEP nerealizovala v roce 2010 žádný studijní program ve spolupráci s partnery.

3.4 STUDIJNÍ PROGRAMY REALIZOVANÉ MIMO SÍDLO PF UJEP (k 31. 12. 2010)

Pedagogická fakulta UJEP neměla v roce 2010 akreditovaný žádný studijní program a studijní obor mimo své sídlo (Ústí nad Labem), a proto nerealizovala žádný studijní program mimo Ústí nad Labem.

3.5 VÝSLEDKY PŘIJÍMACÍHO ŘÍZENÍ PRO AKADEMICKÝ ROK 2010/2011

Podle skupin kmenových oborů

Skupiny oborů	Počet				
	Podaných přihlášek ¹⁾	Přihlášených ²⁾	Přijetí ³⁾	Přijatých ⁴⁾	Zapsaní ⁵⁾
společenské vědy, nauky a služby	998	857	578	533	420
pedagogika, učitelství a sociál. péče	3237	2853	1772	1594	1154
Celkem	4235	3710	2350	2127	1574

Vysvětlivky:

1) Počet všech podaných přihlášek.

2) Počet uchazečů o studium. Vyjadřuje počet fyzických osob, ve skupinách oborů jsou zahrnuty vícenásobné přihlášky.

3) Počet všech kladně vyřizovaných přihlášek

4) Počet přijatých uchazečů. Údaj celkem vyjadřuje počet fyzických osob, ve skupinách oborů jsou zahrnuti vícenásobně přijatí.

5) Počet přijatých studentů, kteří se zapsali ke studiu, ve skupinách oborů jsou zahrnuti vícenásobně zapsaní.

V přijímacím řízení pro akademický rok 2010/11, kdy se na Pedagogické fakultě otevíralo čtvrtým rokem strukturované studium učitelství (včetně kombinace vybraných oborů s obory FF a PŘF UJEP), se na PF přihlásilo celkem 4235 uchazečů, což bylo o 802 více než v předchozím roce (přihlášených osob 3279, nárůst o 563 osob), přičemž k přijímacím zkouškám se dostavilo 2029 uchazečů (61,8 %), 132 uchazečů bylo přijato bez přijímacích zkoušek. Podmínky pro přijetí splnilo 2964 uchazečů, naopak podmínky nespĺnilo 1268 uchazečů. Ke studiu bylo přijato 2350 studentů a do 1. ročníku se jich zapsalo 1569 (o 333 více než v roce předchozím). Celkem bylo podáno v 1. a ve 2. kole 358 žádostí o přezkum, přičemž po přezkumním řízení bylo 93 uchazečů přijato děkanem. Rektorce UJEP bylo postoupeno 265 žádostí o přezkum, nebylo vyhověno žádné z nich.

Přijímací řízení na PF UJEP probíhalo ve dvou kolech. První kolo se uskutečnilo v dubnu (praktické zkoušky) a červnu (hlavní část) 2010, druhé kolo pak proběhlo 6. 9. 2010 a jeho cílem bylo doplnit počty studentů v těch oborech, které se nenaplnily v prvním kole. Celkově proběhlo přijímací řízení v 5 bakalářských, 4 navazujících a 1 nenavazujícím magisterském a 1 doktorském studijním programu, kde bylo nabízeno 91 různých studijních oborů, resp. kombinací těchto oborů, 9 z nich bylo nabízeno v kombinované formě studia.

V tomto přijímacím řízení PF nabízela studijní program v anglickém jazyce (Specialization in Education) se studijním programem Piano Playing. Zájem o tento obor byl však nulový. Naopak již nebyla nabízena jeho česká verze Hra na klavír. Nadále PF využívala u vybraných oborů testy obecných studijních předpokladů organizovaných společností Scio, které nahradily v přijímací zkoušce zejména talentové zkoušky a ústní pohovory. U některých oborů, resp. jejich kombinací nebyla přijímací zkouška vypsána vůbec.

V souladu s § 50 odst. 8 písm. zákona č. 111/1998 Sb., o vysokých školách a o změně a doplnění dalších zákonů naleznete pod odkazem http://stag.ujep.cz/dok/prijimacky/2010/pf_2010.html kompletní shrnutí přijímacího řízení na PF UJEP pro akademický rok 2010/11, včetně základní statistické charakteristiky písemných přijímacích zkoušek.

3.6 POČTY STUDENTŮ BAKALÁŘSKÝCH, MAGISTERSKÝCH A DOKTORSKÝCH STUDIJNÍCH PROGRAMŮ

Podle skupin kmenových oborů k 31. 10. 2010

Skupiny studijních programů	Studenti ve studijním programu								Celkem
	bak.		mag.		mag. nav.		dokt.		
	P	K	P	K	P	K	P	K	
přírodní vědy a nauky			23						23
společenské vědy, nauky a služby	856	106			4				966
pedagogika, učitelství a sociál. péče	1541	576	1077	372	129		36	26	3757
Celkem	2397	682	1100	372	133		36	26	4746

Navíc 21 krátkodobých příjezdů.

3.7 POČTY ZAHRANIČNÍCH STUDENTŮ V AKREDITOVANÝCH STUDIJNÍCH PROGRAMECH

Podle skupin kmenových oborů k 31. 10. 2010

Skupiny oborů	Zahraniční studenti ve studijním programu				Celkem	z toho krátkodobý studijní pobyt
	bak.	mag.	mag.nav.	dokt.		
společenské vědy, nauky a služby	91				91	4
pedagogika, učitelství a sociál. péče	30	1	2		33	17
Celkem	121	1	2		124	21

3.8 ABSOLVENTI (od 1. 1. do 31. 12. 2010)

Podle skupin kmenových oborů

Skupiny studijních programů	Absolventi ve studijním programu								Celkem
	bak.		mag.		mag.nav.		dokt.		
	P	K	P	K	P	K	P	K	
přírodní vědy a nauky			2						2
společenské vědy, nauky a služby	57	14							71
pedagogika, učitelství a sociál. péče	165	170	258	91	1		1	3	689
Celkem	222	184	260	91	1		1	3	762

Počet absolventů za rok 2010 je uveden v předchozí tabulce (celkem 762). Obecně lze říci, že se zavedením strukturace studijních programů na PF stoupá počet absolventů bakalářských studijních programů (tvoří již více než polovinu všech absolventů). Absolventi PF nacházejí uplatnění zejména na základních a středních školách a v dalších pedagogických zařízeních, uplatňují se však i v dalších oblastech podle získané kvalifikace svého vysokoškolského vzdělání. Celkem 20 absolventů bylo dále v rámci krátkodobých zahraničních příjezdů.

I nadále je uspokojivá situace z hlediska míry nezaměstnanosti absolventů PF. K 30. 9. 2010 bylo registrováno v celé České republice 45 nezaměstnaných absolventů PF (což je však o 16 více než v roce 2009, z toho 19 bakalářů, 25 magistrů a jeden doktor). V Ústeckém kraji pak bylo evidováno 29 nezaměstnaných absolventů PF, nejvíce v Ústí nad Labem (16). Z hlediska struktury studijních programů šlo v Ústeckém kraji o 15 absolventů bakalářských studijních programů (4 Filologie, 1 Tělesná výchova a sport a 10 Specializace v pedagogice) a 14 absolventů magisterských studijních programů (6 Učitelství pro základní školy, 3 Učitelství pro střední školy, 1 Specializace v pedagogice a 4 Vychovatelství). Z tohoto pohledu se situace jeví jako velmi příznivá a pedagogické obory se ukazují jako potencionálně výhodné z hlediska získání zaměstnání.

3.9 POČTY NEÚSPĚŠNÝCH STUDENTŮ V BAKALÁŘSKÝCH, MAGISTERSKÝCH A DOKTORSKÝCH STUDIJSKÝCH PROGRAMECH (od 1. 1. do 31. 12. 2010)

Podle skupin kmenových oborů

Skupiny studijních programů	Neúspěšní studenti ve studijním programu								Celkem
	bak.		mag.		mag. nav.		dokt.		
	P	K	P	K	P	K	P	K	
přírodní vědy a nauky			2						2
společenské vědy, nauky a služby	197	17							214
pedagogika, učitelství a sociál. péče	210	41	91	29	7		1	2	381
Celkem	407	58	93	29	7		1	2	597

Relativně vysoký počet neúspěšných studentů v roce 2010 (nárůst o 127 oproti roku 2009) je dán zejména strukturací studijních programů a dále tím, že byly na PF zrušeny přijímací zkoušky pro řadu oborů (48 % studentů samo zanechalo studia, 46 % studentům bylo studium ukončeno z důvodu nesplnění studijních podmínek). Vedení PF přijalo v tomto smyslu opatření a přijímací zkoušky budou u náročnějších oborů opět obnoveny.

Důvody ukončení studia mimo absolvování studia

Důvody	UJEP								Celkem
	bak.		mag.		nav. mag.		dokt.		
	P	K	P	K	P	K	P	K	
Zanechání studia (§ 56, odst. 1a)	195	24	44	15	6			2	286
Ukončení pro nesplnění studijních podmínek	185	34	42	13	1		1		276
Úmrtí			1						1
Přestup na jiný studijní program (školu, fakultu)	27		6	1					34
Celkem	407	58	93	29	7		1	2	597

P – prezenční forma studia; K – kombinovaná forma studia

3.10 VYUŽÍVÁNÍ KREDITNÍHO SYSTÉMU, UDĚLOVÁNÍ DODATKU K DIPLOMU

- Pro kvantifikované hodnocení průběhu studia v bakalářských, navazujících magisterských a magisterských studijních programech je v souladu se Studijním a zkušebním řádem UJEP používán jednotný kreditní systém, který je kompatibilní s ECTS (European Credit Transfer System). Výhodu tohoto kreditní systému spočívající ve vzájemné převoditelnosti kreditních bodů využili zejména studenti, žádající o uznání studijních výsledků z evropských vzdělávacích programů (zejména studenti, kteří vycestovali v rámci programu Erasmus). Kreditní systém pak umožňuje hodnotit také zahraniční studenty, kteří se rozhodli absolvovat část studia na PF UJEP, což se potvrdilo i v roce 2010.
- Jednotlivé kurzy jsou ohodnoceny počtem kreditních bodů na základě jejich náročnosti (vycházející ze způsobu zakončení a časové dotace). Obecně je stanoven minimální počet kreditních bodů, které musí student získat, v bakalářských studijních programech 180, v navazujících magisterských 120 a ve dlouhých magisterských 240 či 300 podle standardní doby studia (obecné schéma: 60 kreditů x standardní doba studia).
- UJEP je od roku 2009 držitelem prestižního certifikátu Diploma Supplement Label.
- Na základě novely zákona č. 111/1998 Sb., o vysokých školách a o změně a doplnění dalších zákonů byl všem absolventům (s datem absolvování po 1. 1. 2006) vydáván k diplomu namísto vysvědčení dodatek k diplomu (tzv. diploma supplement). Dodatek k diplomu je generován pomocí informačního systému STAG a je ve dvoujazyčné mutaci – v jazyce českém a anglickém. Absolventům před 1. 1. 2006 byl dodatek k diplomu vydáván ve dvoujazyčné mutaci na základě jejich žádosti.

3.11 SOCIÁLNÍ ZÁLEŽITOSTI, STIPENDIA A PODPORA STUDENTŮ

Studentům PF UJEP je vypláceno několik typů stipendií. Vyplácení ubytovacích a sociálních stipendií, která definuje zákon, se v roce 2010 řídilo Stipendijním řádem UJEP. Na základě Stipendijního řádu PF UJEP pak byla studentům vyplácena další stipendia – prospěchová, mimořádná, katedrální, sociální a stipendia pro studenty ve studovnách a PVS. Celkový objem stipendií vyplacených v roce 2010 studentům PF UJEP zachycuje následující přehled:

Stipendia 2007	
Prospěchová	1 500 000,- Kč
Sociální	633 000,- Kč
Katedrální	528 550,- Kč
Mimořádné	4 164 728,- Kč
PVS, Studovny	925 713,- Kč
Celkem	7 751 991,- Kč
(Doktorské)	2 416 132,- Kč)

Celkový objem prostředků vyplacených na stipendia vzrostl oproti roku 2009 o 1 202 014,- Kč, což znamená, že v roce 2010 bylo vyplaceno o více než 16 % finančních prostředků více, než v roce 2009. V tomto roce byla na PF udělována zejména stipendia prospěchová, stipendia za reprezentaci PF (o oblasti hudební, výtvarné a tělesné výchovy) a stipendia pro studenty v tíživé sociální situaci. Dále byly ze stipendijního fondu podpořeny akce, jako např. Fakultní noc, studentský časopis, mimořádná studentská grantová stipendia, či podpora reprezentace PF v oblasti hudební, výtvarné i sportovní. Příjmy stipendijního fondu PF UJEP tvoří poplatky spojené se studiem, které platí studenti překračující standardní dobu studia zvětšenou o jeden rok, nebo studenti studující další studijní program. Pro akademický rok 2010/2011 byla výše poplatků jednotná pro všechny studijní programy bez ohledu na koeficient náročnosti (1. a 2. období 8 600,- Kč, další období 13 700,- Kč). Konečné rozhodnutí o snížení či prominutí poplatků je v kompetence rektorky a vedení PF ve svých návrzích usilovalo o maximální zohlednění situace studentů. V tomto ohledu byly poplatky spojené se studiem prominuty či výrazně sníženy studentům v tíživé sociální situaci či studentům s výborným prospěchem či takovým, kteří se v rámci svého studia zúčastnili vzdělávacího programu Erasmus a část studia absolvovali na zahraniční vysoké škole. Na druhou stranu pokud studenti svou povinnost hradit poplatky spojené se studiem nesplnili, byli vyzváni k okamžité nápravě. A pokud se tak nestalo, byly jejich nesplacené závazky vůči PF předány k právníce UJEP s žádostí o zahájení exekučního řízení (celkem 10 případů).

3.12 ZNEVÝHODNĚNÉ SKUPINY UCHAZEČŮ / STUDENTŮ

Podmínky/přístup do objektů pro tělesně handicapované studenty:

Přístup pro tělesně handicapované studenty (vozičkáře) je umožněn do rekonstruované hlavní budovy PF („stará budova“) bezbariérovým vchodem u recepce, kde je pro tyto studenty umístěno sociální zařízení (WC). Podobné sociální zařízení je ještě ve 4. patře této budovy. Do jednotlivých podlaží budovy vyveze studenty nový výtah, do suterénních a půdních prostor, kde také probíhá výuka, je přístup umožněn pohyblivými plošinami pro vozičkáře. V areálu České mládeže byly také vytvořeny bezbariérové přístupy na dvoře areálu.

Podmínky pro studium handicapovaných:

Znevýhodněné skupiny uchazečů nejsou v rámci přijímacího řízení na PF UJEP žádným konkrétním opatřením řešeny, k uchazečům je přístupováno individuálně tam, kde je součástí přijímací zkoušky motivační pohovor. Poplatek za přijímací řízení byl v roce 2010 300,- Kč za tištěnou i elektronickou přihlášku, což je ve srovnání s jinými VŠ velmi nízká částka. Uchazeči, kteří absolvovali jako přijímací zkoušku test obecných studijních předpokladů u společnosti Scio mohli požádat tuto společnost o snížení ceny za účast na testu.

3.13 MIMOŘÁDNĚ NADANÍ STUDENTI

Mimořádně nadaní studenti jsou na PF UJEP cílevědomě využíváni na pozicích pomocných vědeckých sil, práce nejlepších studentů se pak prezentují v rámci soutěží, jako jsou např. SVOČ. Těmto studentům jsou také určena stipendia vyplácená podle Stipendijního řádu PF UJEP – jedná se o stipendia prospěchová, katedrální, mimořádná a stipendia za SVOČ a PVS (celkem bylo v rámci těchto stipendií v roce 2010 vyplaceno 6 609 278,- Kč, což je 85 % veškerých prostředků vyplacených na stipendii).

Profilaci mimořádně nadaných studentů pak umožňují na některých katedrách povinně volitelné a volitelné kurzy, případně zadání obtížnějších diplomových úkolů. V oborech hudební výchova, výtvarná výchova a bohemistika pak mohou nadaní studenti využít rigorozní zkoušky, nebo mohou pokračovat v doktorském studijním programu.

I v roce 2010 pokračoval motivační systém tzv. grantových stipendií pro studenty bakalářských a magisterských studijních programů. Tato mimořádná grantová stipendia jsou určena na rozvoj vědecké, výzkumné, vývojové, umělecké a jiné tvůrčí činnosti vykonávané v rámci vysokoškolských kvalifikačních prací (bakalářské a diplomové) nebo v rámci realizace studentské vědecké, odborné a umělecké činnosti. Celková finanční podpora může činit až 30 000,- Kč ročně. Přihlášen do grantové soutěže v roce 2010 bylo 10 návrhů, přičemž finančně byly podpořeny všechny projekty.

Nadále pokračovala podpora vydávání studentského časopisu Activum ze stipendijního fondu PF. Členové AS PF a AS UJEP byly podpořeny v účasti na školeních a PF podpořila částkou 50 000,- Kč také akci Majáles.

4. AKADEMIČTÍ A NEAKADEMIČTÍ PRACOVNÍCI PF UJEP

4.1 KVALIFIKAČNÍ A VĚKOVÁ STRUKTURA ZAMĚSTNANCŮ (k 31. 12. 2010)

Věková a kvalifikační struktura akademických pracovníků

Věk	Akademičtí pracovníci										Vědečtí pracovníci	
	profesoři		docenti		odborní asist.		asistenti		lektoři		celkem	ženy
	celkem	ženy	celkem	ženy	celkem	ženy	celkem	ženy	celkem	ženy		
do 29 let	0	0	0	0	6	4	0	0	1	1	0	0
30–39 let	0	0	3	1	32	10	1	0	1	1	0	0
40–49 let	2	1	3	2	26	16	0	0	3	0	0	0
50–59 let	3	0	9	5	15	9	0	0	2	1	0	0
60–69 let	3	0	10	1	8	5	0	0	0	0	0	0
nad 70 let	5	2	1	0	0	0	0	0	0	0	0	0
Celkem	13	3	26	9	87	44	1	0	7	3	0	0

Rozsah úvazků akademických pracovníků

Úvazek	celkem	prof.	doc.	ostatní	DrSc.	CSc.	Dr., Ph.D., Th.D.
do 30 %	2	1	1	0	0	1	2
do 50 %	15	1	7	7	0	6	5
do 70 %	6	1	2	3	0	1	3
do 100 %	46	10	16	20	1	16	40

4.2 CELKOVÝ A PŘEPOČTENÝ POČET AKADEMICKÝCH A NEAKADEMICKÝCH PRACOVNÍKŮ (k 31. 12. 2009)

Kategorie	počet	PF
Akademičtí pracovníci		
Profesoři	E	13
	P	11,10
Docenti	E	26
	P	21,90
Odborní asistenti	E	87
	P	79,30
Asistenti	E	1
	P	1,10
Lektoři	E	7
	P	6,10
Vědečtí pracovníci	E	0
	P	0,20
Celkem	E	134
	P	119,70
Neakademičtí pracovníci		
	E	73
	P	73,90
Akademičtí a neakademičtí pracovníci celkem		
	E	207
	P	194,50

Poznámka: E - evidenční počet, P - přepočtený počet, SKM - Správa kolejí a menz, REK - rektorát, CI - Centrum informatiky

5. INTERNACIONALIZACE

5.1 ZAPOJENÍ DO MEZINÁRODNÍCH AKTIVIT

5.1.1 PŘÍMÁ SPOLUPRÁCE NA ZÁKLADĚ MEZIUNIVERZITNÍCH SMLUV

5.1.1 PŘÍMÁ SPOLUPRÁCE NA ZÁKLADĚ SMLUV

Země	Partnerská univerzita	Forma spolupráce	Počet vyslaných		Počet přijatých		Hrazeno z prostředků (katedra, grant, program)
			S	AP	S	AP	
Rakousko	Pädagogische Hochschule Wien		4			2	Grant partnera PH Wien
Rusko	Российский университет дружбы народов	mobilita	6	7	6	1	děkanát
	Владимирский государственный педагогический университет	mobilita, konference	2	6	5	3	děkanát, katedra, grant
Slovensko	Prešovská univerzita v Prešove	společný sborník					katedra
	Univerzita Mateja Bela v Banskej Bystricy	konference, společný sborník				1	katedra, grant

5.1.2 PROGRAMY EU

Projektové naplnění v r. 2010

Program	Erasmus	Comenius	Grundtvig	Leonardo da Vinci
Počet projektů	2	0	0	0
Počet vyslaných studentů/ počet studentoměsíců	63/411,5	1/6	0	0
Počet přijatých studentů/ počet studentoměsíců	20/125	0	0	0
Počet vyslaných ak. prac./ počet učitelotýdnů	16/8,7	0	0	0
Počet přijatých ak. prac./ počet učitelotýdnů	21/21	0	0	0
Dotace (v tis. Kč)				

5.1.3 OSTATNÍ PROGRAMY

Ostatní programy

Program	Ceepus	Aktion	Ostatní
Počet projektů	0	0	0
Počet vyslaných studentů/celkový počet studentoměsíců	0	0	0
Počet přijatých studentů/ celkový počet studentoměsíců	0	0	0
Počet vyslaných AP / celkový počet učitelotýdnů	0	0	0
Počet přijatých AP / celkový počet učitelotýdnů	0	0	0
Dotace (v tis. Kč)	0	0	0

Pozn.: Ve sloupci Ostatní uveďte všechny programy VVŠ, které není možno jinak zařadit

5.2 NABÍDKA CIZOJAZYČNÉ VÝUKY (K 31. 12. 2010)

Přehled studijních programů akreditovaných v cizím jazyce podle skupin kmenových oborů

Skupiny studijních programů	Studijní programy/Studijní obory								Celkem SP/SO*
	bak.		mag.		mag. nav.		dokt.		
	SP/SO	jazyk	SP/SO	jazyk	SP/SO	jazyk	SP/SO	jazyk	
pedagogika, učitelství a sociál. péče	1	Aj							1
Celkem	1								1

6. VĚDA, VÝZKUM A UMĚLECKÁ ČINNOST

6.1 DLOUHODOBÉ ZAMĚŘENÍ VĚDECKÉ, VÝZKUMNÉ A UMĚLECKÉ ČINNOSTI

Témata zaměření hlavních vědeckých, výzkumných a uměleckých aktivit:

V roce 2009 byly hlavní vědecko-výzkumné aktivity fakulty zaměřeny především na témata:

- ☐ Obecné otázky výchovy a vzdělávání
 - Změny v koncepcích výchovy a vzdělávání v podmínkách učící se a pluralitní společnosti
 - Využití konstruktivistických teorií ve výuce, výzkum dětských pojetí
 - Řízení učební činnosti žáků, analýza učebních stylů žáků
 - ICT ve vzdělávání, počítačová podpora školního přírodovědného experimentu, Internet ve vzdělávání a v přípravě učitelů
 - Uplatnění prvků integrace ve výuce přírodovědných předmětů
 - Ošetrovatelský výzkum – sociokonstruktivistické aspekty profesního vzdělávání sester
 - Pedagogické a psychologické aspekty aplikací vzdálených a virtuálních laboratoří
 - Neurofyzilogické základy a podmínky učení
 - Problematiku kompetencí učitelů v oblasti interkulturního vzdělávání
 - Problematiku výuky dětí žadatelů o azyl v ČR
 - Problematika učitelských pojetí řízení jazykové výuky na primárním stupni ZŠ
- ☐ Sociálně pedagogické problémy
 - Prognóza vývoje vybraných sociálních jevů v regionu
 - Výzkum a řešení integrace skupin populace ohrožených sociální exkluzí
 - Příčiny a mechanismy vytváření vzdělávacích blokády příslušníků skupin z odlišného sociokulturního prostředí a formulace strategií k jejich překonávání
 - Problematiku postojů žáků směrem k osobám pocházejícím z odlišného sociokulturního prostředí a možností jejich pozitivního ovlivňování
 - Problematiku dětského vnímání prostorového členění města a struktury jejich pohybu ve městě ve vztahu k problematice sociálního vyloučení
 - Problematiky sociálně integračních opatření směřujících k řešení situace sociálně vyloučených nebo sociálním vyloučením ohrožených lokalit
 - Integraci etnických menšin
 - Kompetence dětí v prostředí náhradní výchovné péče
- ☐ Výzkum v oblasti edukace a rozvoje osob se speciálními vzdělávacími potřebami
 - Výzkum v oblasti delikvence, poruch chování a penitenciární péče
 - Analýza transformace potřeb, šetření hodnotových preferencí, analýza osobnostních rysů a charakteristik, zjišťování účinnosti odměn a trestů
 - Analýza aktuální situace v oblasti přístupu pedagogů k žákům se speciálními vzdělávacími potřebami na různých typech škol, identifikace bariér v oblasti inkluzivního vzdělávání a potřeb pedagogů pro realizaci tohoto konceptu
 - Analýza transformace bývalých zvláštních škol, analýza přístupu pedagogů k naplňování speciálních vzdělávacích potřeb žáků, identifikace postupů používaných v rámci reintegrace žáků do škol HVVP
 - Analýza faktorů bránících úspěšnému vstupu sociálně vyloučených osob do vzdělávacího systému
 - Analýza institucionálních podmínek integrace sociálně vyloučených osob do vzdělávacího systému
 - Analýza potřeb pedagogických pracovníků ve vztahu k sociokulturně znevýhodněným dětem
- ☐ Výzkum kognitivních, sociálních a emočních dovedností se zaměřením na učitele, žáky a pracovníky pomáhajících profesí
 - Výzkum syndromu „burn out“ u učitelů a sociálních pracovníků
 - Kompetence učitele identifikovat prvky problémového chování u žáků základní školy
 - Primární prevence sociálně patologických jevů v pedagogické praxi
 - Sociální klima školy a třídy
 - Problematika identifikace a rozvoje nadání, problematika tvořivosti
 - Prevence vzniku nevhodného chování dětí a mládeže ve škole a ve výchovných zařízeních
- ☐ Vliv rodiny a společnosti na rozvoj osobnosti jedince

- Vliv sociálního a sociokulturního prostředí na osobnostní vývoj dítěte
- Psychospirituální krize osobnosti a možnosti jejího ovlivňování
- Výzkum v oblasti kvality života
 - Výzkum objektivních a subjektivních parametrů kvality života u školních dětí a mládeže
 - Ověřování a dotváření programů zvyšujících kvalitu života seniorů
 - Ověřování a dotváření psychomotorických programů pro zvýšení kvality života zdravé i nemocné populace
 - Sledování a podpora psychomotorického vývoje u dětí předškolního a školního věku
 - Vliv psychomotoriky jako součásti výchovně vzdělávacího programu na psychiku a chování dětí mladšího školního věku
 - Výzkum kinezioterapeutických programů určených pro osoby s poruchou příjmu potravy
- Fenomenologická reflexe výtvarného artefaktu
 - Fenomenologická reflexe výtvarného artefaktu jako metoda bezpečného zacházení se znepokojivými emocemi dítěte
 - Fyziologické ukazatele prožívání při použití metody fenomenologické reflexe výtvarného artefaktu
- Pohybové aktivity a zdraví člověka
 - Analýza herního výkonu ve sportovních hrách
 - Analýza výkonu rozhodčího ve sportovních hrách
 - Kinantropologické aspekty ve zdravotní tělesné výchově.
 - Aerobní zátěž
 - Vliv zapojení pletence ramenního do lokomoce při nordic walking
 - Komparace hodnot energetické náročnosti při různých typech chůze
 - Sledování vlivu potravinových suplementů na výkonnost
 - Mezinárodní komparativní výzkum změn pohybové aktivního chování 15 – 16letých studentů s využitím krokoměrů
 - Výzkum seniorů v rámci Univerzity třetího věku – Změna pohybového chování s využitím krokoměrů a systému INDARES
 - Aplikace didaktických technologií a hodnocení výkonu ve vybraných sportovních hrách
 - Pohybové aktivity jako součást zdravého životního stylu české populace
- Didaktika tělesné a sportovní výchovy, didaktika výchovy ke zdraví
 - Výzkum je zaměřen především na pohybové aktivity jako významný prostředek ovlivňování životního stylu dětí a mládeže Ústeckého kraje, a na problematiku školní tělesné výchovy
- Literárně historický výzkum literatury posledních tří set let (se zřetelem na česko-německé vztahy)
 - Spisovatelky na přelomu 19. a 20. století
 - Výzkum zaměřený na hlubší vnitřní vazby české, českoněmecké a německé literatury na širší i regionální úrovni
 - Další řešené oblasti výzkumu: kulturním život na panství Lobkowitzů v Roudnici n.L., cenzura v pobělohorských Čechách, reflexe šumavské multietnicity v prózách Karla Klostermanna, němečtí literáti z Čech před březnem 1848, K. H. Mácha a dnešní výchova ke čtenářství
- Lingvistický výzkum jazykového systému a jeho popis
 - Hybridní sloučeniny v současné češtině
 - Verbální a nonverbální komunikace v českém jazykovém prostředí
 - Vzděláváním k multikulturalitě, kompatibilitě a adaptabilitě
 - Studium řečové komunikace, frazeologie a aktuálních problémů jazykové komunikace
- Lingvodidaktické aspekty při výuce češtiny jako cizího jazyka
 - Výzkum zaměřený na didaktická specifika výuky češtiny jako cizího jazyka
 - Výzkum zaměřený na další vzdělávání pedagogických pracovníků
- Didaktika literatury a jazyka jako teoretický a praktický problém
 - Výzkum je směřován do oblasti vztahů mladé generace k četbě, znalosti české frazeologie, komunikačních kompetencí nerodilých uživatelů češtiny, onomastického výzkumu, komunikační ostýchavosti a výzkumu učebnic českého jazyka a literatury. Do didaktického výzkumu na katedře jsou výraznou měrou zapojováni studenti magisterských studijních programů a doktorského studia
 - Zkoumání vztahu studentů gymnázií Ústeckého kraje ke knize, četbě a literární výchově
- Rozvoj umělecko-literárních oborů, tvůrčí psaní a publicistika se zaměřením na potřeby regionu
 - Pravidelná autorská čtení
 - Edice samostatných časopisů orientovaných na vlastní i převzatou uměleckou tvorbu
 - Analytické stylové sondy české sborové tvorby 20. století
 - Stylové proměny tradiční posmetanovské sborové tvorby

- Sakrální sborová tvorba (Vycpálek, Eben, Janáček)
- Interpretační úroveň špičkových pěveckých sborů a tvorba pro ně (Raichl, Pololáník, Máchá, Eben, Lukáš aj.)
- Specifika ústecké sborové školy (Fiala, Koblre, Holubec, Říha, Kuželka)
- Moderní kompoziční směry (aleatorika apod.) a jejich perspektivy
- ☐ Česká hudební teorie 20. století
 - Harmonické funkce v současné hudební teorii a jejich značení
 - Třídění souzvuků podle disonantních prvků
 - Reflexe tektonických principů v české hudební teorii
 - Konsonance a disonance v moderní hudební teorii
 - Melodické tóny v české hudební teorii 20. století
 - Analytická práce v oblasti současné hudební teorie
- ☐ Aplikace a využití ICT ve vyučování matematice
 - Výzkum řeší především otázky zvýšení úrovně vzdělávání v matematice ve studijním oboru učitelství pro 1. stupeň ZŠ, vzdělávání pedagogů v oblasti utváření a rozvoje klíčových kompetencí žáků, výzkumu didaktických aplikací geometrie.
- ☐ Rozvoj uměleckých oborů ve vztahu k integračním trendům současné školské praxe, didaktika uměleckých oborů
 - Umělecké i mimoumělecké vizuální znaky v lidské komunikaci
 - Výzkum přechodu od klíčových kompetencí učitele ke klíčovým kompetencím žáka v oblasti uměleckého vzdělávání
 - Podpora a výzkum uměleckých aktivit sociálních minorit
 - Otázky zaměřené na reflexi klíčových trendů v teorii a výzkumu učitelské profese a v teorii, výzkumu a praxi učitelského vzdělávání v ČR se zaměřením na přípravu učitelů v oblasti Umění a kultura.
 - Hudební recepce
 - Současná populární hudba
 - Interpretace uměleckých děl
- ☐ Didaktika hudební výchovy
 - Využití multimediálních prostředků v přípravě učitele na vyučování teorie a praxe
- ☐ Rozvoj kompetencí studentů učitelství
 - Sebereflexe budoucích učitelů anglického jazyka
 - Evropské portfolio pro studenty učitelství cizích jazyků

6.2 MEZINÁRODNÍ SPOLUPRÁCE VE VĚDECKÉ, VÝZKUMNÉ A UMĚLECKÉ ČINNOSTI

Přehled nejvýznamnějších zahraničních institucí:

- ☐ Ackermann-Gemeinde, Mnichov, Bavorsko, SRN
- ☐ Akademia Podlaska w Siedlcach Instytut Filologii Polskiej, Polsko
- ☐ Akademie Mitteleuropa e.V., Bad Kissingen (resp. Hohenberg), Bavorsko, SRN
- ☐ Akdeniz University, Antalya, Turecko
- ☐ Bayerische Julius-Maximilians-Universität Würzburg, Würzburg, SRN
- ☐ Berliner Bohemicum / Slovacicum, Institut für Slavistik, Humboldt-Universität zu Berlin, SRN
- ☐ Centre international d'études pédagogiques (CIEP), Francie
- ☐ Domov Zpěváckých sborů SR (zřizovatel MŠ SR), Slovensko
- ☐ Ernst-Moritz-Arndt-Universität Greifswald, Německo
- ☐ European Centre of Modern Languages (ECML), Graz, Rakousko
- ☐ Evangelische Hochschule für Sozial Arbeit, Dresden, SRN
- ☐ Faculty of Education University of Malta, Malta
- ☐ Filozofická fakulta KU v Ružomberku, Slovenská republika
- ☐ Filozofická fakulta Univerzity Konštantína Filozofa v Nitre, Slovensko
- ☐ Государственный университет туризма и курортного дела, Сочи, Rusko
- ☐ Chemnitz University of Technology, SRN
- ☐ Institut für Slavistik, Universität Leipzig, SRN
- ☐ Institut Pedagogiczny, Nowy Sacz, Polsko
- ☐ Jazykovedné združenie SAV SR, Bratislava, Slovensko
- ☐ Julius-Maximilians Universität, Würzburg, Německo
- ☐ Jyväskylän yliopisto, Finsko
- ☐ Katedra slovenského jazyka Filozofickej fakulty UK v Bratislave, Slovensko
- ☐ Katedra slovenského jazyka Filozofickej fakulty UKF v Nitre, Slovensko

- Katedra západoslovanské filologie, Kyjevská národní univerzita T. Ševčenka, Kyjev, Ukrajina
- Katholieke Universiteit Leuven, Belgie
- Katolícka univerzita v Ružomberoku, Slovensko
- Lvovská národní univerzita I. Franka, Lvov, Ukrajina
- Maltská univerzita, Malta
- Otto-Friedrich-Universität, Bamberg, Německo
- Państwowa Wyższa Szkoła Zawodowa, Raciborz, Polsko
- Państwowa Wyższa Szkoła Zawodowa w Nysie, Polsko
- Pedagogická fakulta Univerzity Konštantína Filozofa v Nitře, Slovensko
- Pädagogische Hochschule, Wien, Rakousko
- Prešovská Univerzita v Prešově, Slovensko
- Российский университет дружбы народов, Москва, Rusko
- Российский Государственный Педагогический Университет им. А. И. Герцена, Санкт-Петербург, Rusko
- Seattle Pacific University, USA
- Serbski institut / Sorbisches Institut (Lužickosrbský institut), SRN
- State University of New York College, Cortland, USA
- Technische Universität Dresden, SRN
- Technische Universität Zittau – Görlitz, SRN
- Univerzita Komenského v Bratislavě, Slovensko
- Univerzita Mateja Bela v Banskej Bystrici, Slovensko
- Univerzita sv. Cyrila a Metoda v Trnave, Trnava, Slovensko
- Universitetet i Oslo, Norsko
- University for Health Informatics and Technology Tyrol, Rakousko
- University of Nyíregyháza, Maďarsko
- University of Ljubljana, Slovinsko
- University of Pecs, Maďarsko
- Uniwersitet im. Adama Mickiewicza w Poznaniu, Poznań, Polsko
- Uniwersytet Kazimierza Wielkiego, Bydgoszcz, Polsko
- Uniwersitet Opolski, Opole, Polsko
- Uniwersytet Wrocławski, Wrocław, Polsko
- Ústav filologie Kyjevské národní Ševčenkovy univerzity, Ukrajina
- Владимирский государственный гуманитарный университет, Rusko
- Žilinská univerzita, Žilina, Slovensko
- Кіровоградський державний педагогічний університет імені В. Винниченка, Кіровоград, Ukrajina
- Univerzita Komenského, Bratislava, Slovensko
- Ženevská konzervatoř, Ženeva, Švýcarsko
- College SISMONDI, Ženeva, Švýcarsko
- Hudební škola Savigny, Kanton VAUD, Švýcarsko

6.3 PROJEKTY CEP A OSTATNÍ

6.3.1 CENTRÁLNĚ EVIDOVANÉ PROJEKTY (CEP)

Název grantu, výzk. projektu, patentu nebo dalších tvůrčích aktivit	Zdroj dle klasifikace MŠMT	Finanční podpora UJEP (v tis. Kč)	Součást UJEP
Tvorba, validizace a standardizace nástroje pro diagnostiku delikventního chování	B	181	PF
Možnosti a meze interakce reálného a virtuálního prostředí v počátečním přírodovědném vzdělání - spoluřešitelství	B	117	PF
Spisovatelky na přelomu 19. a 20. století	C	128	PF
Fikční komunikace a zobrazení mysli v literatuře	C	70	PF

Pozn.: A = mezinárodní a zahraniční granty, B = GAČR, C = rezortní ministerské granty

6.3.2 OSTATNÍ PROJEKTY ŘEŠENÉ V ROCE 2009

Přehled ostatních projektů

Název grantu, výzk. projektu, patentu nebo dalších tvůrčích aktivit	Zdroj	Finanční podpora (v tis. Kč)
Harmonizace národních autorit s lokálními v katalogu UJEP v Ústí nad Labem	MK ČR	44
Drobná česká próza 1890 - 1930	IGA UJEP	66
Výzkum možností, metod a forem implementace Průřezových témat do Výtvarné výchovy na ZŠ a SŠ v Ústeckém kraji	IGA UJEP	10
ŠAHRAZÁD - premiéra melodramatu	IGA UJEP	30
Dny duchovní hudby	IGA UJEP	30
Habilitační výstava	IGA UJEP	40
Mezinárodní sborový festival IDAHO 2010, USA	IGA UJEP	90
České akademické hry 2010 a akademické mistrovství ČR	IGA UJEP	98
Akademické mistrovství ČR 2010 v gymnastických sportech	IGA UJEP	10
Kvalifikace na ČAH 2010 - házená ženy	IGA UJEP	3
Kvalifikace na ČAH 2010 - volejbal muži	IGA UJEP	3
Kvalifikace na ČAH 2010 - volejbal ženy	IGA UJEP	3
Kvalifikace na ČAH 2010 - basketbal muži	IGA UJEP	3
Kvalifikace na ČAH 2010 - basketbal ženy	IGA UJEP	3
Kvalifikace na ČAH 2010 - AkM ČR futsal	IGA UJEP	3
Kvalifikace na ČAH 2010 - florbal muži	IGA UJEP	3
Kvalifikace na ČAH 2010 - florbal ženy	IGA UJEP	3
Kvalifikace na ČAH 2010 - AkM ČR fotbal ženy	IGA UJEP	3
Kvalifikace na ČAH 2010 - AkM ČR fotbal muži	IGA UJEP	3
Kvalifikace na ČAH 2010 - AkM ČR nohejbal	IGA UJEP	1
Akademické mistrovství ČR v lením hokeji mužů	IGA UJEP	2
Účast na Akademickém mistrovství ČR 2010 - běh na lyžích	IGA UJEP	4
Systematic Review of Researches Testing Movement and Body Techniques in the Treatment of Eating Disorders	IG PF	48
Děti a opera	IG PF	20
Komunikace s technologiemi	IG PF	50
Nové úkoly didaktiky mateřského jazyka a literatury (se zaměřením na gymnázia)	IG PF	50
Psychomotorika v prevenci psychických poruch	IG PF	48
Současné Bělorusko: jazyky a etnická identita	IG PF	50
Paul Hindemith a české země. Ústí n. L.: UJEP, 2008, dotisk odborné knihy	IG PF	25
Jazykové milénium – Slovanská kontrakce a její český zdroj	IG PF	50
Janáčkův Otčenáš (geneze, analýza, interpretace)	IG PF	26
Východiska pro zkvalitnění výchovně vzdělávacích aktivit a sociální intervence při práci s dětmi z prostředí sociální exkluze	IG PF	50
Sorabika v českých časopisech druhé poloviny 19. století	IG PF	50
Psychodidaktika: Metody efektivního a smysluplného učení	IG PF	45
Primární edukace v pedagogických, psychologických a sociálních souvislostech	IG PF	49
Sledování vybraných charakteristik uplatňování pohybových aktivit u dětí na 2. stupni ZŠ	IG PF	28
Komparace obsahu a metod výuky hudebně teoretických předmětů na hudebních školách ve Švýcarsku a České republice	IG PF	40
Inovační aktivita: Vytvoření Edičního pracoviště vědeckého časopisu Journal of Outdoor Activities	IG PF	36,6
Inovační aktivita: Tisk čísel vědeckého časopisu Journal of Outdoor Activities v roce 2010	IG PF	15

Multifaktoriální vnímání rizikového chování jedince v systému sociálně vyloučené lokality v Čechách	IG PF	27,5
Multifaktoriální vnímání rizikového chování jedince v systému sociální formace romské osady na Slovensku	IG PF	35
Studie se zaměřením na uplatňování pohybových aktivit v životě osob se specifickými potřebami	IG PF	18
Autorita jako pedagogický problém	IG PF	20
TALC 2010 Brno	IG PF	10
Interní vědecký grant pracovišť Účast na vědeckých konferencích	IG PF	20
2 Konference - Vladimír a Moskva	IG PF	20
Cantus choralis Slovaca 2010 - aktivní účast vyučujících a studentů na mezinárodním sympoziu o sborovém zpěvu	IG PF	20
Autorita jako pedagogický problém	IG PF	20

6.4 UMĚLECKÁ ČINNOST

UMĚLECKÁ ČINNOST NA PF

Přehled umělecké činnosti (aktivity akademických pracovníků a studentů)

Druh a význam akce	Regionální	Celostátní	Mezinárodní	Celkem
Samostatná výstava s katalogem	8	10	1	19
Skupinová výstava s katalogem		9	10	19
Realizace	6	6	2	14
Účast na sympoziu (plenéru, workshopu)	2	6	4	13
Jiná ocenění	1			1

Druh a význam akce	Regionální	Celostátní	Mezinárodní	Celkem
Koncertní vystoupení	150	23	21	194
Soutěže a festivaly		4	7	11
Ocenění		1	2	3

7. ROZVOJ PF UJEP

7.1 ROZVOJOVÉ A INVESTIČNÍ AKTIVITY

pracoviště PF	název investice	objem investice	Zdroj financování
děkanát PF	dokončení rekonstrukce velké auly PF	4 440 000 Kč	FRIM PF
děkanát PF	přístřešek pro kola	72 000 Kč	FRIM PF
OMP	kopírovací stroj	65 000 Kč	FRIM PF

7.2 ZAPOJENÍ DO ROZVOJOVÝCH PROGRAMŮ MŠMT

Zapojení UJEP do Rozvojových programů pro rok 2010

Rozvojové programy	Počet podaných projektů	Počet přijatých projektů	Finanční prostředky v tis. Kč	
			kapitálové	běžné
Program na rozvoj přístrojového vybavení a moderních technologií	1	1		250
Celkem	1	1		250

7.3 ZAPOJENÍ DO PROJEKTŮ ZE STRUKTURÁLNÍCH FONDŮ EU

Opatření (název)	Projekt	Doba realizace projektu	Poskytnutá částka (v tis. Kč) běžné/kapitálové	Poskytnutá částka (v tis. Kč) na r. 2009 běžné/kapitálové
OP VK 2.2	Vzdělávání k multikulturalitě, kompatibilitě a adaptabilitě	05/2009 - 04/2012	4465,2700 6/0	1538,24033/ 0
OP VK 1.2	Sociokulturní kompetence pro pracovníky škol a školských zařízení	10/2009 - 3/2012	5783,4058 6/0	2239,65213/0
OP VK 2.2	Čeština pro žáky - cizincev rámci inovace výuky učitelských programů v oboru Učitelství pro 1. stupeň	05/2009 - 10/2011	5599,719/0	739,93522/0
OP VK 2.2	Zefektivnění a inovace výuky psychologie na UJEP v Ústí nad Labem	05/2009 - 04/2011	4991,179/0	1851,248,08/ 0
OP VK 1.2	Společně to dokážeme - program pedagogické intervence pro děti ze sociokulturně znevýhodněného prostředí a jejich učitele	07/2009 - 02/2012	8714,1466 0/0	1509,523/0
OP VK	REGION - Program environmentální výchovy v Ústeckém a Karlovarském kraji	01/2010 - 06/2012	9624,314/0	4812,156/0

7.4 PROJEKTY FONDU ROZVOJE VYSOKÝCH ŠKOL (FRVŠ)

Zapojení v programech FRVŠ

Tematický okruh	Počet přijatých projektů	Finanční prostředky v tis. Kč		
		kapitálové	běžné	celkem
A	0			
B	0		248	248
C	1			
E	0			
F	7		622	622
G	1		122	122
Celkem	9		992	992

Projekty FRVŠ řešené v roce 2010

TO	Název projektu	Dotace (tis. Kč)
Ca	Modernizace psychologické poradny při PF UJEP	248
F5/a	Podpora aplikací pohybových dovedností u předmětů zaměřených na tělesnou výchovu a sport zdravotně postižených	138
F5/a	Inovace studijního předmětu Obchodní jednání v ruském jazyce II	20
F5/a	Inovace předmětu Funkční gramatika ruského jazyka I, II	43
F5/b	Tvorba předmětu psychomotorika	182
F5/d	Inovace multimediální cvičebnice pro výuku obecné didaktiky	92
F5/d	Manuál staroslověnštiny	57
F5/d	Multimediální učební text atletiky pro školní TV	90
G2	Česká experimentální poesie	122

7.5 DALŠÍ ROZVOJOVÉ A INVESTIČNÍ AKTIVITY

Již v roce 2010 bylo započato s významnou investiční akcí – zateplením budovy kateder PF UJEP v ul. České mládeže. Jednalo se o přípravu projektové dokumentace, stavební řízení a přípravu veřejné soutěže na výběr technického dozoru investora a na výběr vlastního dodavatele investice. Akce bude dokončena v průběhu roku 2011, předběžný rozpočet je 14 mil. Kč, z toho se podařilo získat 5 mil. Kč jako nevratnou dotaci od Státního fondu životního prostředí ČR, tzn. rektorát UJEP se bude podílet sumou 7 mil. Kč a PF 2 mil. Kč.

8. INFORMATIZACE

8.1 INFRASTRUKTURA, DOSTUPNOST INFORMAČNÍCH ZDROJŮ A ROZVOJ INFORMAČNÍ STRUKTURY

Na Pedagogické fakultě UJEP fungují v e-systému PF - Eden následující e-learningové kurzy:

1. Čeština pro cizince – PhDr. Jaromíra Šindelářová , CSc.

ESF projekt katedry primární jazykové výchovy
"Čeština jako cizí jazyk v rámci inovace výuky učitelských programů v oborech Český jazyk a literatura pro ZŠ a SŠ."

2. Kurzy katedry pedagogiky původně vypracovány v systému Pro Autor a převedeny do systému Eden a vyvěšeny na e-learningovém portálu katedry pedagogiky:

- Strategie rozvoje školy a řízení pedagogického procesu – Doc. L.Hajer-Müllerová
- Vzdělávací politika a řízení škol v zemích EU - Zdeněk Kolář
- Úvod do personálního managementu a vedení lidí v organizaci – Doc.L. Hajer-Müllerová
- Osobnostně sociální rozvoj manažera a manažerských dovedností - Marie Vacínová
- Ekonomika vzdělávání a finanční management školy - Ivana Kratochvílová
- Řízení organizace - Miroslav Hajer, Lenka Hajerová-Müllerová
- Základy práva a rodinné právo - Ivana Kratochvílová
- Pracovní a školské právo - Jan Kobliha
- Úvod do teorie managementu a operační management - Slavomil Fischer
- Public relations a image manažera - Otakar Fleischmann
- (ESF projekt katedry pedagogiky
- Inovace a modularizace studia školského managementu v rámci celoživotního vzdělávání)

3. Využití free a open source licencí ve školství – René Baran (použit e-learningový systém "Claroline".)

ESF projekty katedry matematiky
"Využití FREE a Open Source licencí ve školství."
"Zvýšení úrovně vzdělávání v matematice ve studijním oboru Učitelství pro základní školy"

4. Kurzy Centra pedagogické praxe PF UJEP

- a) Didaktické využití ICT
- b) Počítačová úprava multimediálních komponent
- c) Základy tvorby e-learningových kurzů

5. Kurzy katedry psychologie v systému Moodle (vstup z katedry psychologie):

- | | |
|---|------------------|
| a) Úvod do psychologie
(pro studenty presenční i kombinované formy studia) | Iva Wedlichová |
| b) Základy psychologie osobnosti
(pro studenty presenční i kombinované formy studia) | Milena Adámková |
| c) Pedagogická psychologie | Radka Kulhánková |
| d) Aplikovaná logika | Jiří Henzl |

8.2 KNIHOVNICKO-INFORMAČNÍ ZDROJE A SLUŽBY

- ❑ Ústřední knihovna Pedagogické fakulty UJEP je zapsána do evidence knihoven Ministerstva kultury ČR podle zákona č. 257/2001 Sb. jako základní knihovna se specializovaným knihovním fondem (evid. č. 3228/2002); jako společné pracoviště poskytuje služby též Přírodovědecké fakultě UJEP, Filozofické fakultě UJEP, Ústavu zdravotnických studií.
- ❑ Knihovna získala v roce 2010 celkem 7325 knihovních jednotek a odebírala 327 titulů periodik, celkový počet knihovních jednotek činí 269 157. Na nákup knih a periodik bylo vynaloženo 1 675 tis. Kč (včetně prostředků z grantů a dalších zdrojů těchto fakult).
- ❑ Knihovna realizovala základní knihovnicko-informační služby. 3909 registrovaných uživatelů uskutečnilo 37417 protokolovaných absenčních výpůjček; dále bylo realizováno 264 meziknihovních výpůjček z/do jiných knihoven v České republice a 50 ze zahraničí. Knihovní fondy byly zpřístupňovány též v několika studovnách na katedrách. Knihovna působila jako zpracovatelské pracoviště pro zhotovování elektronických kopií v rámci projektů VPK (Virtuální polytechnická knihovna) a ePK (Elektronická pedagogická knihovna).
- ❑ Akademičtí pracovníci a studenti měli možnost využívat řadu elektronických informačních zdrojů (bibliografických, plnotextových a faktografických databází) z programu *INFOZ Informační zdroje pro výzkum* díky účasti UJEP v projektech: VZ09003 *Elektronické informační zdroje z oblastí technických a aplikovaných přírodních věd pro výzkum* (SCOPUS, Elsevier Science Direct, Springer LINK, Wiley Interscience), VZ09020 *Elektronické zdroje pro anglicky psanou literaturu* (Literature Online, Literature Resource Center), VZ09012 *Zajištění elektronických informačních zdrojů pro humanitní a společenské obory* (Oxford Journals, Cambridge Journals, Periodical archive Online, JSTOR), VZ09006 *Národní knihovna ČR – zabezpečení elektronických informačních zdrojů pro výzkum, vývoj a inovace* (EBSCO - Academic Search Complete, Business Source Complete, Environment Complete), VZ09009 *ISI Web of Knowledge – vstup do bibliografického a citačního zdroje Web of Science a Journal Citation Reports*, VZ09014 *Zajištění přístupu do klíčových informačních zdrojů pro ekonomický výzkum* (EconLit + FT, SourceOECD), VZ09011 *Multilicence přírodovědeckých a zemědělských informačních zdrojů pro konzorcium akademické a vědecké sféry České republiky* (Geobase, Georef, Knovel, Environmental Science a Pollution Management, BioOne, GeoScience World), VZ09015 *Přístup do informačního zdroje Proquest Central*; mimo program INFOZ jde o IOP Science. Knihovna zabezpečovala jejich propagaci na seminářích a poskytovala individuální konzultace.
- ❑ V programu Veřejné informační služby knihoven Ministerstva kultury ČR knihovna řešila projekt *Harmonizace národních autorit s lokálními v katalogu UJEP*. Knihovna se podílela na aktivitách Sdružení knihoven České republiky, Asociace knihoven vysokých škol České republiky a Svazu knihovníků a informačních pracovníků České republiky.

Vysokoškolské knihovny, knihovnicko-informační služby – stav k 31. 12. 2010	
Přírůstek knihovního fondu za rok	7325
Knihovní fond celkem	269 157
Počet odebíraných titulů periodik (fyzicky):	327
Otevírací doba za týden ¹ (fyzicky)	55
Počet absenčních výpůjček ²	37 417
Počet uživatelů ³	3 909
Počet studijních míst	165
Počet svazků umístěných ve volném výběru	37 258

1) Rozumí se počet otevíracích hodin týdně toho provozu vysokoškolské knihovny, který má nejdelší otevírací dobu. Otevírací doby jednotlivých provozů se nesčítají!

Termínem „fyzicky“ se rozumí osobní návštěva knihovny, nikoli elektronická komunikace.

2) Včetně prolongace

3) Uvádějí se zaregistrovaní uživatelé k 31. 12. 2009, tj. fyzické nebo právnické osoby zaregistrované v knihovně, které jsou oprávněné půjčovat si dokumenty z jejího fondu (domů nebo prezenčně) a které během vykazovaného období byly nově zaregistrovány nebo jejich registrace byla obnovena.

*) Společná knihovna pro PF, PFF, FF a ÚZS

9. DALŠÍ ČINNOST

9.1 PROGRAMY CELOŽIVOTNÍHO VZDĚLÁVÁNÍ

9.1.1 PROGRAMY CELOŽIVOTNÍHO

Počet kurzů celoživotního vzdělávání

Skupiny studijních programů	Kurzy orientované na výkon povolání			Kurzy zájmové			U3V	Celkem	Z toho počet kurzů, jejichž účastníci byli přijímáni do SP podle § 60 zákona
	do 15 hod.	do 100 hod.	více	do 15 hod.	do 100 hod.	více			
Technické vědy a nauky	1	3						4	
Společenské vědy, nauky a služby		14	2					16	
Pedagogika, učitelství a sociální péče		28	11					39	2
Vědy a nauky o kultuře a umění		1						1	
Celkem	1	46	13					60	

Počet účastníků celoživotního vzdělávání

Skupiny studijních programů	Kurzy orientované na výkon povolání			Kurzy zájmové			U3V	Celkem	Z toho počet účastníků, kteří byli přijati do SP podle §60 zákona
	do 15 hod.	do 100 hod.	více	do 15 hod.	do 100 hod.	více			
Společenské vědy, nauky a služby		25	31					56	
Pedagogika, učitelství a sociální péče		135	795					930	72
vědy a nauky o kultuře a umění		115						115	
Celkem		275	826					1101	

Přijetí podle § 60 zákona podle součástí UJEP

Kód stud. programu	Název stud. programu	Kód stud. oboru	Název studijního oboru	Počet přijatých podle §60 zákona
Fakulta pedagogická				
B 7507	Specializace v pedagogice	7502R011	Sociální pedagogika	47
		7507R035	Sociálně pedagogická asistence	25

9.1.2 PROGRAMY ČŽV REALIZOVANÉ MIMO SÍDLO UJEP (K 31. 12. 10)

Počet účastníků celoživotního vzdělávání na konzultačních střediscích mimo sídlo UJEP

Konzultační středisko	Kurzy orientované na výkon povolání			Kurzy zájmové			U3V	Celkem	Z toho počet účastníků, kteří byli přijati do SP podle §60 zákona
	do 15 hod.	do 100 hod.	více	do 15 hod.	do 100 hod.	více			
Fakulta pedagogická									
Most			136					136	
Karlovy Vary			61					61	
Varnsdorf			79					79	

Programy a kurzy celoživotního vzdělávání akreditované a realizované na PF UJEP, včetně počtu účastníků těchto kurzů shrnují následující dvě tabulky. Celoživotní vzdělávání na PF UJEP zajišťovalo v roce 2010 Centrum celoživotního vzdělávání. Došlo k akreditaci významných programů a kurzů celoživotního vzdělávání a také k rozšíření nabídky centra v souladu s potřebami praxe a regionu. Nadále se rozvíjela spolupráce CCV s pobočkami v Mostě, Karlových Varech a ve Varnsdorfu.

9.2 EDIČNÍ ČINNOST

Autor	Název	ISBN
Blanka Janáčková	Náměty pro práci s pověstmi a vyprávěními města Ústí nad Labem a jeho okolí - CD	978-80-7414-208-6
Jan Kresta, Dominika Pyšná (ed.)	Pohyb, výchova, zdraví 2009	978-80-7414-213-0
Ivana Brtnová-Čepičková	Výběr témat z předškolní pedagogiky	978-80-7414-214-7
Josef Říha (ed.)	CANTUS CHORALIS '09	978-80-7414-219-2
Ivana Brtnová-Čepičková (ed.)	Klíčové kompetence jako způsob myšlení o vzdělávání v preprimární a primární edukaci	978-80-7414-220-8
Zdeněk Svoboda, Petra Morvayová a kol.	SCHOLA EXCLUDUS	978-80-7414-221-5
Ivana Ašenbrennerová (ed.)	Aktuální otázky současné hudebně výchovné teorie a praxe V. – CD + booklet	978-80-7414-225-3
Jaroslav Brožek	Výtvarné umění a umělci na Ústecku ve druhé polovině 20. století	978-80-7414-229-1
Jan Kresta, Dominika Pyšná (ed.)	KINESIS, SALUS, EDUCATIO 2009	978-80-7414-233-8
Patrik Linhart (ed.)	Sever, západ, východ (svazek 2/Teplice)	978-80-7414-234-5
Kateřina Dyrťová, Jitka Kratochvílová, Hana Pejčochová (ed.)	Hranice oboru	978-80-7414-238-3
Petr Slavík (ed.)	Nové poznatky z klavírní pedagogiky a metodiky – CD + booklet	978-80-7414-239-0
Martin Fibiger (ed.)	Jací jsme čtenáři?	978-80-7414-241-3
Marie Hádková	Čeština z druhé strany aneb čeština v roli jazyka nemateřského	978-80-7414-242-0
Karel Prusík, Karol Görner, Ladislav Pyšný	Optimisation of Athletes' Training Loads at the Initial Stage of Schooling	978-807414-243-7
Zdena Králová	Kvalitativna aproximácia v systéme slovenských a anglických krátkych vokálov	978-80-7414-268-0
Dana Novotná	Tvořivá dramatika v MŠ /vybrané kapitoly/	978-80-7414-273-4
Jaroslav Kompán, Božena Paugschová, Veronika Valenčáková	Vedy o športe	978-80-7414-274-1
Juraj Kremnický	Zmeny úrovne gymnastických zručností vplyvom špecializovaného programu v etape	978-80-7414-275-8

	gymnastickej predpripravy	
Dagmar Kubátová, Roman Kroufek (ed.)	Pedagogické a psychologické disciplíny v přípravě pracovníků v sociální sféře	978-80-7414-276-5
Jitka Géringová	Nikdy jsem tam nebyla	978-80-7414-282-6
Jitka Kratochvílová, Hana Pejčochová	INTEGRA JAM	978-80-7414-285-7
Lenka Příbylová (ed.)	Webová konference „Česko-německé hudební vztahy v minulosti a současnosti“	978-80-7414-298-7
Miroslav Bělík	Matematika pro kombinované studium učitelství 1. stupně základní školy (2. vydání)	978-80-7414-299-4
Oto Louka a kol.	Základy turistiky a sportů v přírodě	978-80-7414-302-1
Lilia Nazarenko	Функциональная грамматика русского языка. Глагол. Сборник упражнений	978-80-7414-312-0
Iva Wedlichová a kol.	Pedagogicko psychologické přístupy a strategie v práci se žáky primárního vzdělávání	978-80-7414-316-8
Silvester Sawicki a kol.	Vzdelávanie a utváranie spoločnosti	978-80-7414-317-5
Běla Hátlová a kol.	Psychologie seniorského věku	978-80-7414-318-2
Lenka Hříbková	Mimořádně nadané děti ve škole a v rodině	978-80-7414-319-9
Iva Wedlichová	Vývojová psychologie pro učitelství MŠ	978-80-7414-320-5
Radka Kulhánková	Pedagogicko-psychologická problematika znevýhodněných žáků a možnosti intervence	978-80-7414-321-2
Zdeněk Havel, Jan Hnízdil	Diagnostika a rozvoj rychlostních schopností	978-80-7414-323-6
Inna Kalita	Současné Bělorusko: jazyky a etnická identita	978-80-7414-324-3
Milena Adámková	Psychomotor therapy in the Treatment of Eating Disorders	978-80-7414-326-7
Zdeněk Svoboda	Pedagogická, sociální a zdravotnická práce s osobami ohroženými sociálním vyloučením	978-80-7414-328-1
Ladislav Pyšný (ed.)	Journal of Outdoor Activities 1/2010, 2/2010	ISSN 1802-3908

9.3 KONFERENCE A SEMINÁŘE

Název	Termín uskutečnění
Workshop – přípravné setkání (pro učitele angličtiny na 1. stupni ZŠ); CJP / KAJ	1. února 2010
Workshop I (pro učitele angličtiny na 1. stupni ZŠ) CJP / KAJ	7. června 2010
Minulost, přítomnost a budoucnost v jazyce a v literatuře (mezinárodní konference)	1.- 3. září 2010
Odborné kolokvium studentů PGS (Teorie vzdělávání v bohemistice), konané společně pro studenty KBO PF ZČU v Plzni a KBO PF UK v Praze	16. dubna 2010
Studentská konference Škola, jazyk a literatura 2010	27. října 2010
Máchův kraj v jazyce a literatuře	17. – 19. listopadu 2010
17. mezinárodní konference asociace učitelů anglického jazyka ČR ELT: Sharing Innovative Ideas and Experience	10-12. září 2010.
Hranice Oboru – kolokvium doktorského studia oboru výtvarná výchova, KVK PF UJEP, Ústí nad Labem	14. - 15. října 2010
Hranice Oboru – kolokvium doktorského studia oboru výtvarná výchova, KVK PF UJEP, Ústí nad Labem,	6. května 2010
Česko-Polsko-Slovenská matematická konference	2. – 4. června 2010

Mezinárodní seminář psychomotoriky pro studenty	12. – 17. dubna 2010
Informačně diskusní seminář k problematice vzdělávání nadaných dětí: Nadané děti – situace v péči v ČR	7. května 2010
Týrané a zneužívané dítě - Informačně diskusní seminář k problematice	3. prosince 2010
Děti – Škol(k)a – umění	21. října 2010

9.4 PARTNERSTVÍ A SPOLUPRÁCE

9.4.1 SPOLUPRÁCE S AKADEMIÍ VĚD ČR

PF UJEP a její součásti spolupracovaly s těmito pracovišti Akademie věd ČR:

- Ústav české a světové literatury AV ČR
- Ústav pro jazyk český AV ČR
- Jazykovědné sdružení při AV ČR
- Literárněvědná společnost při AV ČR

9.4.2 SPOLUPRÁCE S PARTNERY V ÚSTECKÉM KRAJI

Oblast spolupráce	počet subjektů
Výrobní podniky	0
Umělecké instituce, agentury, galerie, reklamní agentury	13
Zdravotnická a sociální zařízení	15
Náboženské instituce	1
Bankovní sektor, finanční poradenství	1
Vzdělávací instituce	8
Archivy, muzea, památkové ústavy	1
Státní správa	3
Ostatní	11

9.5 SPORTOVNÍ ČINNOST

Přehled sportovních úspěchů studentů katedry tělesné výchovy Pedagogické fakulty:

Akce	Umístění (kategorie)	
Akademické mistrovství ČR ve veslování 2010	2. místo dvojskif	Michaela Pačáková
Akademické mistrovství ČR v zimním triatlonu	1. místo	Kateřina Loubková
Akademické mistrovství ČR v terénním triatlonu	2. místo	Kateřina Loubková
ME JKA Bochum	2. místo kata tým	Ondřej Samek
ME JKA Bochum	9. místo kata jednotlivců	Ondřej Samek
MS WTKA	1. místo kata tým	Ondřej Samek
MS WTKA	1. místo kata duo	Ondřej Samek
MS WTKA	3. místo sebeobrana	Ondřej Samek
MS WTKA	6. místo kata	Ondřej Samek
MS FSKA	3. místo kata	Ondřej Samek

České akademické hry:	
akce	umístění (kategorie)
Celkové pořadí	12. místo z 37 zúčastněných vysokých škol ČR
atletika - desetiboj	6. místo muži Jan Písařík
futsal	6. místo muži

judo	1. místo muži: do 66 kg	Petr Hájek
karate	2. místo mix: kumite týmy	
karate	3. místo muži: kumite do 67kg	Cao Hung Cuong
karate	3. místo ženy: kumite do 68kg	Emingerová Anna
karate	2. místo muži: kata týmy	Cao Hung Cuong Štefan Miloslav
karate	3. místo ženy: kata týmy	
kuželky	2. místo ženy	Kamila Barborová
plavání	2. místo muži: 100m volný způsob	Michal Spurný
plavání	4. místo muži: 100m prsa	Michal Spurný
plavání	3. místo muži: 50m motýlek	Michal Spurný
plavání	3. místo muži: 400m volný způsob	Michal Spurný
plavání	2. místo muži: 50m volný způsob	Michal Spurný
plavání	1. místo muži: motýlek	Michal Spurný
sportovní lezení	2. místo muži: obtížnost	Martin Tomášek
sportovní lezení	4. místo ženy: obtížnost	Kateřina Kozlíková
volejbal	5. místo muži	

Další sportovní činnost na UJEP:

Přebory UJEP: basketbal, běh na lyžích, futsal, Memoriál Hanky Vocáskové - noční pochod Milešovka, nohejbal, sportovní gymnastika, sportovní lezení (hala), sjezd na lyžích, pohybové skladby, přespolní běh, stolní tenis.

Přehled sportovních zařízení univerzity

9.6 PROPAGACE

V roce 2010 se propagace Pedagogické fakulty UJEP rozložila rovnoměrně na medializaci významných akcí pořádaných jednotlivými pracovišti pedagogické fakulty a prezentaci fakulty nasměrovanou přímo k cílové skupině potenciálních uchazečů.

Mezi nejvýznamnější akce podpořené pracovníkem public relations v roce 2010 bezesporu patřily odborné konference a akce kateder anglistiky, bohemistiky, hudební výchovy nebo pedagogiky, populárně zaměřená Fakultní noc nebo intenzivní kurzy českého jazyka pro studenty přijíždějící na české vysoké školy v rámci programu Erasmus. Za účelem zviditelnění významných akcí a událostí na PF UJEP bylo mediím odesláno více než 25 tiskových zpráv a tiskových oznámení.

Pedagogická fakulta byla úspěšně prezentována na veletrzích pomaturitního vzdělávání Gaudeamus v Praze a v Brně. Neméně úspěšnou byla prezentace na hudebním festivalu České hrady, konkrétně na památkových objektech Bezděz a Švihov.

Pedagogická fakulta v roce 2010 pokračovala v úspěšné implementaci jednotného vizuálního stylu UJEP, což se projevilo mimo jiné přípravou loga centra celoživotního vzdělávání PF UJEP, která proběhla v závěru roku 2010.

Do propagace Pedagogické fakulty PF UJEP se zapojili i samotní studenti, kteří připravili nejen 2 propagační filmy o fakultě, ale začali za podpory PF UJEP vydávat časopis Activum. Studenti dále pořádali pod vedením Mgr. Holečka stále oblíbenější Papučpárty a zapojili se do studentské soutěže o fakultní maskota. Významnou měrou přispěl k propagaci PF UJEP student doktorského studia David Deyl, který se aktivně podílel na realizaci Fakultní noci, prezentaci PF UJEP a celé ústecké univerzity na veletrzích Gaudeamus a několika dalších drobných propagačních akcích.

Nikoli bezvýznamnou byla dále účast PF UJEP v projektu „To je věda, seznamte se“, do kterého se aktivně zapojili pracovníci katedry bohemistiky a katedry psychologie.

9.7 ÚDAJE O FINANČNÍ KONTROLE

Bohužel v průběhu roku 2010 byla kontrolou správce rozpočtu PF zjištěna zásadní pochybení u projektů ESF a FRVŠ řešených dnes již bývalým zaměstnancem PF. Tato zjištění byla postoupena Policii ČR k dalšímu řešení.

U ostatních projektů žádná výrazná pochybení nebyla v průběhu roku 2010 zjištěna – a to ani formou samokontroly PF či interním, popř. externím, auditem.

10. VNITŘNÍ A VNĚJŠÍ HODNOCENÍ

10.1 VNITŘNÍ HODNOCENÍ

Hodnocení kvality vzdělávací činnosti studenty na PF probíhá oficiálně elektronicky přes systém STAG. Studenti mají možnost hodnotit dotazníkem kvalitu semestru (zimní, letní) a případně též konkrétní předmět, který měli v daném semestru zapsaný. K tomu je však třeba, aby bylo hodnocení kurzu otevřeno jeho garantem z řad akademických pracovníků, resp. garantem předmětu či tajemníkem katedry.

Na druhou stranu se hodnocení kvality výuky nesetkalo ani v roce 2010 ze strany studentů s příliš velkou odezvou, což je na PF bohužel trvalý jev od zavedení tohoto hodnocení. Obecných připomínek se objevilo ve STAGu 83 (připomínky k semestru jako celku), 273 pak bylo připomínek ke konkrétním předmětům, přičemž z tohoto počtu nelze přesně určit, kolik studentů hodnocení výuky provádělo. Ve většině případů nebylo ani možno hodnocení statisticky vyhodnotit pro nízký počet respondentů. Přesto se vedení PF seznámilo s konkrétními připomínkami studentů k jednotlivým předmětům (kolegium děkana, porada vedoucích pracovišť) a ty, které se opakovaly častěji, vyhodnotilo i s konkrétními opatřeními (a to nejen ty negativní, ale též pozitivní – např. zveřejnění „oblíbených“ vyučujících ve Zpravodaji UJEP či na stránkách PF a facebooku). Vedení PF pak dále pracuje s absolventským hodnocením, které je koordinováno vedením univerzity a které se realizuje na březnových a červencových promócích. S výsledky jsou seznamováni vedoucí pracovišť se s cílem optimalizovat zejména jejich vzdělávací činnost.

10.2 VNĚJŠÍ HODNOCENÍ, VČETNĚ MEZINÁRODNÍHO HODNOCENÍ

Vzhledem k tomu, že PF a celá UJEP prošla v roce 2008 komplexní evaluací (s výsledkem prodloužení platnosti akreditace všech bakalářských a magisterských studijních programů do 31. 12. 2014), byl rok 2010 zaměřen na přípravu kontrolní zprávy ke komplexní evaluaci z roku 2008, kterou si Akreditační komise vyžádala. Zpráva byla Akreditační komisi doručena v listopadu 2010 a byla koncipována jako reakce na doporučení, které vzešly z hodnocení v roce 2008 a reálný stav k 31. 10. 2010, v některých bodech byla doporučení akreditační komise již realizována (např. neprobíhá další kvantitativní nárůst počtu studijních programů a oborů), u některých k zásadním zlepšením nedošlo (vědecká a výzkumná činnost, publikace).

11. PLNĚNÍ ZÁMĚRŮ AKTUALIZACE DZ

11.1 PLNĚNÍ HLAVNÍCH ZÁMĚRŮ V OBLASTI INTERNACIONALIZACE

- ❑ V roce 2010 byla prodloužena bilaterální smlouva s Ruskou univerzitou družby národů v Moskvě a byla uzavřena exkluzivní smlouva mezi Pedagogickou fakultou UJEP Ústí nad Labem a Pedagogickou fakultou Univerzity Konstantína Filozofa v Nitře.
- ❑ Byla realizována řada společných akcí se zahraničními partnery (konference, publikace, expertní a posuzovatelská činnost, workshopy atd.); mj. s Ruskou univerzitou družby národů v Moskvě, Vladimírskou státní humanitní univerzitou ve Vladimíru, Univerzitou Mateja Bela v Banské Bystrici, Prešovskou univerzitou v Prešově.
- ❑ PF UJEP byla v roce 2010 organizátorkou již třetího ročníku Erasmus Intensive Language Courses (EILC). Kurz byl vysoce hodnocen ze strany Národní vzdělávací agentury pro evropské vzdělávací programy.
- ❑ V roce 2010 byly dále rozvíjeny outgoingové mobility. V rámci různých zahraničních programů mobility vycestovalo celkem 88 studentů PF UJEP. Pokračuje zájem o vycestování v rámci Rozvojových programů MŠMT mimo země EU, zejména do Ruské federace. Ve stejném roce vycestovalo také 26 akademických pracovníků PF UJEP. Na krátkodobé akce spojené s realizací zahraničních koncertů, výstav a exkurzí vycestovalo 124 studentů a 76 akademických pracovníků.
- ❑ Pokud jde o incomingové mobility, zaznamenává Pedagogická fakulta UJEP trvalé nárůsty v počtu přijíždějících studentů a akademických pracovníků. V rámci programů zahraničních mobilit absolvovalo na PF UJEP v roce 2010 studijní pobyty celkem 20 incomingových studentů a působilo zde rovněž 24 zahraničních akademických pracovníků.
- ❑ Ve spolupráci s CCV PF UJEP nadále zajišťovala realizaci kurzů českého jazyka pro přijíždějící studenty a další cizince.

11.2 AKADEMICKÉ ČINNOSTI

11.2.1 VZDĚLÁVACÍ ČINNOSTI

V roce 2010 se **podařilo** v souladu s aktualizací Dlouhodobého záměru PF UJEP 2006 – 2010 na rok 2010 tyto body:

- ❑ U strukturovaných učitelských programů (zejména navazující magisterský stupeň) byly stabilizovány jejich studijní plány, včetně vyučujících, a to zejména v oblasti pedagogicko-psychologické přípravy v souvislosti s kontrolní zprávou, která byla AK předložena v listopadu 2010 (personální složení katedry pedagogiky a psychologie).
- ❑ Rozšířena byla nabídka programů a kurzů celoživotního vzdělávání.
- ❑ Podařilo se zvýšit počet financovaných studentů v navazujících magisterských programech.
- ❑ Podařilo se navýšit počet studentů v bakalářských studijních programech na úkor počtu studentů v 1. až 4. ročnících dlouhých (nestrukturovaných) magisterských studijních programů (s výjimkou oborů Učitelství pro 1. stupeň základních škol).
- ❑ Na všechna pracoviště PF bylo implementováno používání nového portálu STAG a využívat jeho možnosti.
- ❑ Zvýšil rozsah zapojení studentů do aktivit fakulty (reprezentační a propagační akce PF, den otevřených dveří, fakultní noc, studentské granty).
- ❑ Důsledně byla kontrolována originalita předkládaných kvalifikačních prací a tvrdě bylo postihováno plagiátorství (disciplinární řízení).

V roce 2010 se **nepodařilo** v souladu s aktualizací Dlouhodobého záměru PF UJEP 2006 – 2010 na rok 2010 tyto body:

- ❑ Přípravou smlouvy s PŘF a FF zkvalitnit a rozšířit spolupráci v oblasti zajišťování mezifakultních učitelských studií (a to jak na bakalářském, tak na navazujícím magisterském stupni) – smlouva s PŘF byla dojednána na konci roku 2010, její podpis se předpokládá v lednu 2011, s FF se bude nadále jednat.
- ❑ Nepovedl se akreditovat studijní program Psychologie se studijním oborem Psychomotorika. Další studijní programy ani studijní obory (včetně žádosti o rozšíření formy studia) nebyly v roce 2010 podány.

- ❑ Nepodařilo se rozšířit zajištění distanční části kombinovaných forem studia.
- ❑ V 1. roce studia bakalářských studijních programů byl překročen počet studentů, což vedlo k nefinancování části z nich.
- ❑ Nadále zefektivňovat a z kvantitativního hlediska rozšiřovat hodnocení výuky studenty PF (zejména v IS STAG). Studenti stále vykazují, i přes kampaň, nízkou účast v tomto hodnocení.
- ❑ Nebyly uzavřeny smlouvy s dalšími fakultními školami, ani dalšími pedagogickými pracovišti.

11.2.2 VĚDECKÁ, VÝZKUMNÁ, VÝVOJOVÁ, INOVAČNÍ A UMĚLECKÁ ČINNOST

- ❑ Pokračovala podpora a rozvoj klíčových oblastí výzkumu a vývoje pěstovaných na PF UJEP. Tato podpora byla realizována prostřednictvím interních vědeckých grantů pracovišť PF UJEP. Finančně podpořeno bylo celkem 26 projektů v celkové hodnotě 881.600,- Kč. Přínosem těchto projektů jsou publikační výstupy hodnocené dle Metodiky hodnocení výsledků výzkumu a vývoje Rady pro výzkum, vývoj a inovace.
- ❑ Větší zapojení studentů zejména magisterských studijních programů do výzkumných a vývojových aktivit na jednotlivých pracovištích PF UJEP bylo podpořeno formou mimořádných grantových stipendií, kterých bylo v roce 2010 uděleno celkem 14.
- ❑ Osobní ohodnocení akademických pracovníků PF UJEP je ve stále větší míře vázáno na publikační výstupy uznatelné dle Metodiky hodnocení výsledků výzkumu a vývoje Rady pro výzkum, vývoj a inovace.
- ❑ Na PF UJEP Byl zaveden systém stimulace vědecké, výzkumné, experimentální vývojové a inovační činnosti na PF UJEP. Podle tohoto systému jsou formou mimořádných odměn akademickým pracovníkům bonifikovány uznatelné výsledky v souladu s Metodikou hodnocení výsledků výzkumu a vývoje Rady pro výzkum, vývoj a inovace, dále zisk vědeckých grantových projektů a získaný citační ohlas. Dále je podporován kvalifikační růst akademických pracovníků prostřednictvím odměn vážících se k získání jednotlivých titulů. Systém odměn je navíc odstupňován podle věku akademických pracovníků tak, aby byli ke kvalifikačnímu růstu podporováni zejména mladí a perspektivní pracovníci.
- ❑ Pokračovalo vydávání recenzovaného odborného periodika Journal of Outdoor Activities na PF UJEP.
- ❑ Akademičtí pracovníci a studenti se svými projekty, uměleckými a sportovními aktivitami zapojili rovněž do IGA UJEP. V roce 2010 získali 2 studentské granty, 4 umělecké a 15 sportovních. Na rok 2011 bylo do IGA UJEP podáno: 2 návrhy na pokračování studentských grantů, 3 návrhy na nově zahajované studentské granty, 6 návrhů na umělecké granty a 17 návrhů na sportovní granty.
- ❑ V rámci Didaktického fóra UJEP byla v roce 2010 vydána odborná monografie ŠKODA, J., DOULÍK, P. ET AL. Prekoncepce a miskoncepce v oborových didaktikách. Acta Universitatis Purkynianae č. 160. Studia paedagogica. Ústí nad Labem: UJEP, 2010. 274 s. ISBN 978-80-7414-290-1. Publikace „Prekoncepce a miskoncepce v oborových didaktikách“ se skládá z devíti ucelených kapitol, které ve většině případů představují původní výsledky výzkumů realizovaných v oborových didaktikách chemie, fyziky, biologie, matematiky, slovenského a českého jazyka týkajících se mylných představ učících se jedinců a strategií jejich překonávání v rámci edukačního procesu.
- ❑ V roce 2010 bylo prostřednictvím rozvojového projektu podporováno tvůrčí volno akademických pracovníků na přípravu k habilitačnímu a jmenovacímu řízení. Tvůrčí volno čerpali v roce 2010 PaedDr. Ladislav Bláha, Ph.D. (KTV) a Mgr. Jan Hnízdil, Ph.D. (KTV).

11.3 ROZVOJOVÉ PROJEKTY A PROJEKTY EU

11.3.1 ROZVOJOVÉ PROJEKTY A PROJEKTY EU

- ❑ Pedagogická fakulta se zapojila do rozvojového projektu určeného na podporu tvůrčího volna pro akademické pracovníky a ten byl po prodloužení termínu úspěšně splněn.
- ❑ Dále pak se jednalo projekt vybavení učeben multimediální didaktickou technikou, na kterém pod vedením Ing. Kubištové spolupracovala Fakulta filosofická a Fakulta přírodovědecká a i tento projekt byl splněn a závěrečná zpráva při oponentuře schválena

11.3.2 ZAPOJENÍ UJEP V RÁMCI NABÍDKY OPERAČNÍCH PROGRAMŮ A DALŠÍCH ZDROJŮ

- ❑ Operační projekty pokračovaly dle harmonogramu, a jednalo se o již schválené projekty, které fakulta získala v předchozích letech.

11.4 KVALITA A KULTURA UNIVERZITNÍHO ŽIVOTA

11.4.2 REGIONÁLNÍ SPOLUPRÁCE

- Agentura pro sociální začleňování v romských lokalitách Úřadu vlády ČR, Lokální partnerství Ústí n.L.
- ARS umělecká agentura, Střížovická 451, Ústí n.L.
- Asociace škol a školských zařízení Chomutov
- BK Ústí nad Labem
- Centrum pro současné umění Praha, o.p.s.
- CZESHA Unie školských asociací ČR
- Českobratrská církev evangelická, Dvořákova, Ústí n.L.
- Člověk v tísni, pobočka Ústí nad Labem, pobočka Bílina
- FK Teplice
- FOKUS Ústí nad Labem
- Galeria Arsenál v Białystoku, Polsko
- Galerie Emila Filly v Ústí nad Labem
- Galerie moderního umění v Roudnici nad Labem
- Galerie NF v Ústí nad Labem
- Galerie XXL v Lounech
- Galerie XXL, Říční 756, Louny
- Gymnázium Dr. V. Šmejkala, Ústí nad Labem
- Chráněná dílna Brouk servis s.r.o. v Ústí nad Labem
- Knihovna K. H. Máchy, Litoměřice
- Konzervatoř Teplice
- Krajský úřad Ústí n.L.
- Kulturní středisko města Ústí n.L.
- Magistrát Města Ústí nad Labem
- Městská knihovna Varnsdorf
- MŠ Alegro, Bří Čapků, Žatec
- MŠ speciální, Studentská, Žatec
- NIDV, Winstona Churchilla 1348/6, Ústí nad Labem
- Občanské sdružení Slovo 21
- Poradna pro integraci, Ústí nad Labem
- Severočeská filharmonie Teplice
- Severočeská galerie výtvarného umění v Litoměřicích
- Severočeské divadlo opery a baletu Ústí n.L.
- Severočeský klub spisovatelů, Ústí nad Labem
- Sochařské studio BUBEC, Radouňova 1, 1545 00 Praha 5
- SOŠ a SOU obchodu a služeb. Keplerova 7, Ústí nad Labem
- SPgŠ J. H. Pestalozziho, Komenského 3, Litoměřice
- Správa kulturních zařízení s.r.o., B.Němcové 552, Chomutov
- ÚKS ČSTV Ústí nad Labem
- Úřad práce v Ústí nad Labem, Dvořákova 18, Ústí nad Labem
- Vězeňská služba České republiky, Vazební věznice Litoměřice, Veitova 1, Litoměřice
- Výchovný ústav, dětský domov se školou, středisko výchovné péče, základní škola, střední škola a školní jídelna, Vítězství 70, Děčín XXXII
- Zdravotní ústav se sídlem v Ústí nad Labem
- ZŠ Benešov nad Ploučnicí
- ZŠ Ústí nad Labem, Husova 8, Ústí nad Labem
- ZŠ Ústí nad Labem, Mírová 4, Ústí nad Labem

11.5 FINANCOVÁNÍ INVESTIČNÍ ČINNOSTI

Bohužel PF se nepodařilo získat žádný klasický externí zdroj financování investičního rozvoje (např. FRVŠ), projekty ESF čteně realizované na PF neumožňují profinancování investičních nákladů. Proto je v této oblasti PF nucena spoléhat se na své interní zdroje, tzn. FRIM.

Přesto se PF podařilo získat (již podruhé v nedávné historii PF!) investiční zdroje ze Státního fondu životního prostředí ČR na financování zateplení budovy kateder ve výši 5 mil. Kč. Problém je v tom, že poskytnutí těchto zdrojů je vázáno na splnění technických parametrů zamýšlené investice, tzn. v tomto konkrétním případě na podíl tepelných úspor, a tyto investice musí být vždy kombinovány s vlastními zdroji příjemce dotace.

Proto je nutné další investiční rozvoj PF směřovat s ohledem na tato pravidla a možnosti.

12. ZÁVĚR

12.1 SILNÉ STRÁNKY PF UJEP

1. Stabilizovaná struktura studijních programů a oborů umožňující ve většině případů přípravu učitelů všech tří stupňů (s ohledem na katedry, které na PF působí).
2. Akreditace profesně orientovaných bakalářských studií.
3. Umělecká činnost (hudební, výtvarná a literární)
4. Výzkumná činnost v oblasti edukace a rozvoje osob z nepříznivého sociokulturního prostředí a osob z lokalit ohrožených sociální exkluzí.
5. Postupná profilace nosných kateder (zejména KPG, KPV).
6. Vysoký počet absolventů a jejich nízká nezaměstnanost.
7. Rozvoj jednotlivých pracovišť PF UJEP.
8. Rozvoj oborových didaktik a didaktického výzkumu.
9. Rozvoj zahraniční spolupráce.
10. Marketingová strategie PF UJEP.

12.2 SLABÉ STRÁNKY PF UJEP

1. Snížení průměrného normativu MŠMT při financování veřejných vysokých škol z důvodu nízkého naplňování některých definovaných prvků kvality.
2. Nedostatečné splňování kritérií VKM při hodnocení kvality vysokých škol (zejména vědecká a publikační činnost).
3. Nízká grantová aktivita a nízká úspěšnost při získávání grantů.
4. Nedostatečné zabezpečení některých studijních programů a oborů jejich garanty (anglistika, pedagogika, bohemistika, výchovy).
5. Personální struktura některých pracovišť fakulty.
6. Nedostatečná kapacita výukových prostor daná působením 3 fakult v jednom objektu.
7. Věková a kvalifikační struktura některých kateder.
8. Malé množství doktorských studijních oborů, akreditovaných habilitačních a jmenovacích práv.

