

PEDAGOGICKÁ FAKULTA

VÝROČNÍ ZPRÁVA
O ČINNOSTI

2015

2015

Pedagogická fakulta

2015

Výroční zpráva byla schválena Akademickým senátem PF UJEP dne 18. května 2016.

ÚVOD

Výroční zpráva o činnosti Pedagogické fakulty Univerzity Jana Evangelisty Purkyně v Ústí nad Labem za rok 2015 je předkládána v souladu se zákonem č. 111/1998 Sb. o vysokých školách.

Předkládá nejširší veřejnosti údaje o činnostech souvisejících s působením fakulty v rámci Univerzity J. E. Purkyně a českého vysokého školství. Jednotlivé kapitoly výroční zprávy ukazují kvantitativní a kvalitativní stránky rozvoje fakulty v roce 2015.

1 ZÁKLADNÍ ÚDAJE O FAKULTĚ

1.1 ÚPLNÝ NÁZEV FAKULTY, BĚŽNĚ UŽÍVANÁ ZKRATKA, SÍDLO (VČ. ADRESY)

Úplný název: Pedagogická fakulta Univerzity Jana Evangelisty Purkyně (PF UJEP)
Adresa: České mládeže 8, 400 96 Ústí nad Labem

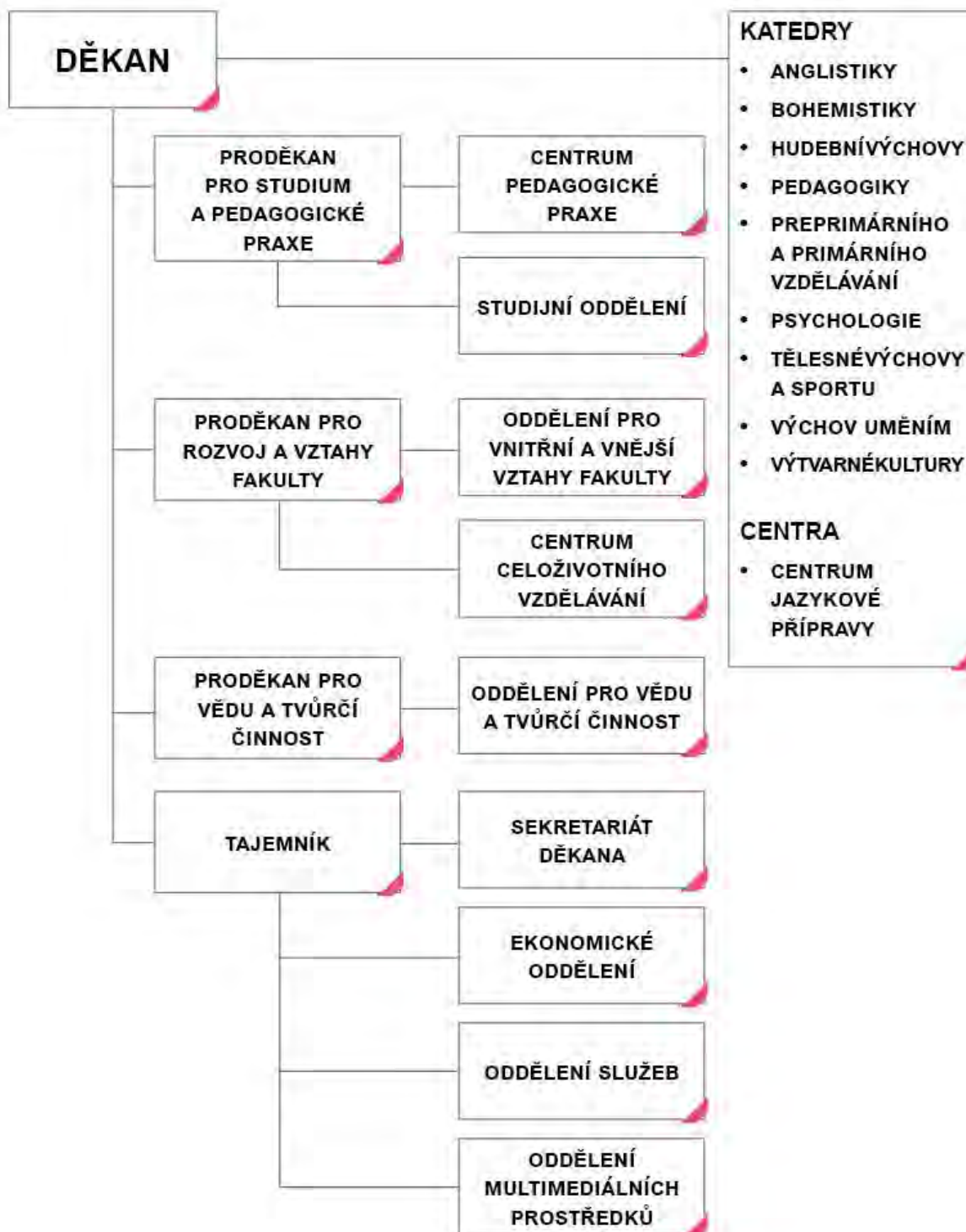
1.2 ORGANIZAČNÍ SCHÉMA FAKULTY

Pedagogickou fakultu UJEP tvoří k 31. 12. 2015 9 kateder, 3 centra a 1 oddělení:

Katedra anglistiky
Katedra bohemistiky a slavistiky
Katedra hudební výchovy
Katedra pedagogiky
Katedra preprimárního a primárního vzdělávání
Katedra psychologie
Katedra tělesné výchovy a sportu
Katedra výtvarné kultury
Katedra výchov uměním

Centrum celoživotního vzdělávání
Centrum jazykové přípravy
Centrum pedagogické praxe

Oddělení multimediálních prostředků



1.3 SLOŽENÍ (S UVEDENÍM ZMĚN V ROCE 2015) VĚDECKÉ RADY, AKADEMICKÉHO SENÁTU A DALŠÍCH ORGÁNŮ DLE VNITŘNÍCH PŘEDPISŮ

VEDENÍ PF UJEP

Doc. PaedDr. Pavel Doulák, Ph.D. – děkan

Doc. PhDr. Jiří Škoda, Ph.D. – proděkan pro studium a pedagogické praxe, statutární zástupce děkana

Doc. PaedDr. Ivana Brtnová-Čepičková, Ph.D. – proděkanka pro vědu a tvůrčí činnost

Mgr. Zuzana Procházková, Ph.D. – proděkanka pro rozvoj a vztahy fakulty

Ing. Lenka Hřebejková – tajemnice

AKADEMICKÝ SENÁT

Předseda: Mgr. Zdeněk Svoboda, Ph.D.

Místopředseda: Bc. Veronika Vondrová

Akademičtí pracovníci: Mgr. Štefan Balkó, Ph.D.

Mgr. David Cihlář

Mgr. Lukáš Círus

Mgr. Vlastimil Chytrý, Ph.D.

Mgr. Roman Kroufek

PhDr. Iva Wedlichová, Ph.D.

Studenti: Bc. Ludmila Dubinská

Bc. Pavel Fousek

Klára Ligurská

Laura Pérezová

Mgr. Tomáš Suk

Sekretář: Mgr. Jana Klenerová

VĚDECKÁ RADA (DO 28. 2. 2015)

Interní členové

Doc. PaedDr. Pavel Doulák, Ph.D. - děkan PF UJEP (předseda)

Doc. PhDr. Ivana Ašenbrenerová, Ph.D. - katedra hudební výchovy

Doc. PaedDr. Ivana Brtnová-Čepičková, Ph.D. - proděkanka pro vědu a tvůrčí činnost

Doc. Mgr. Jitka Géringová, Ph.D. – katedra výtvarné kultury

Doc. PhDr. Běla Hátlová, Ph.D. - katedra psychologie

Prof. PaedDr. Miloš Hons, Ph.D. - katedra hudební výchovy

Prof. RNDr. Jan Melichar, CSc. - katedra matematiky a ICT

Prof. PhDr. Dobrava Moldanová, CSc. - katedra bohemistiky a slavistiky

Doc. Natalia Orlova, CSc. - katedra anglistiky

Doc. PhDr. Josef Peřina, CSc. - katedra bohemistiky a slavistiky

Doc. PhDr. Zdeněk Radvanovský, CSc. - prorektor pro vnější vztahy

Doc. Mgr. Vladimír Šavel - katedra výchov uměním

Doc. PhDr. Jiří Škoda, Ph.D. - proděkan pro studium

Doc. Ing. Helena Vomáčková, CSc. - katedra pedagogiky

PhDr. Iva Wedlichová, Ph.D. - katedra psychologie

Externí členové:

RNDr. Zdeněk Bergman - ředitel Gymnázia Teplice

prof. PhDr. Martin Bílek, Ph.D. - proděkan PŘF UHK

prof. PhDr. Věra Janíková, Ph.D. - PF MU Brno

PaedDr. Jan Koblíha - Krajský úřad Ústeckého kraje

Mgr. Roman Kovář - Krajský úřad Ústeckého kraje

prof. PaedDr. Michal Nedělka, Dr. - proděkan PdF UK Praha

prof. PhDr. Karel Šebesta, CSc. - Filozofická fakulta UK Praha

prof. PhDr. Alena Vališová, CSc. - Filozofická fakulta Univerzita Pardubice

doc. PhDr. Tibor Vojtko, Ph.D. - PF Univerzita Hradec Králové

prof. PaedDr. Ludmila Fialová, Ph.D. - FTVS UK Praha

VĚDECKÁ RADA (OD 1. 3. 2015)

Interní členové

doc. PaedDr. Pavel Doulík, PhD.

děkan PF UJEP (předseda)

doc. PhDr. Ivana Ašenbrennerová, Ph.D.

katedra hudební výchovy

doc. PaedDr. Ladislav Bláha, Ph.D.

katedra tělesné výchovy a sportu

doc. PaedDr. Ivana Brtnová-Čepičková, Ph.D.

proděkanka pro vědu a tvůrčí činnost

doc. Mgr. Jitka Géringová, Ph.D.

katedra výtvarné kultury

doc. PhDr. Běla Hátlová, Ph.D.

katedra psychologie

prof. PaedDr. Miloš Hons, PhD.

katedra hudební výchovy

prof. PhDr. Dobrava Moldanová, CSc.

katedra bohemistiky a slavistiky

doc. Mgr. A. Pavel Mrkus

děkan FUD UJEP

doc. Natalia Orlova, CSc.

katedra anglistiky

doc. PhDr. PaedDr. Ilona Pešatová, Ph.D. katedra pedagogiky

doc. PhDr. Zdeněk Radvanovský, CSc.

prorektor pro vnější vztahy

doc. Mgr. Vladimír Šavel

katedra výchov uměním

doc. PhDr. Renata Šikulová, Ph.D.

katedra preprimár. a primárního vzdělávání

doc. PhDr. Jiří Škoda, PhD.

proděkan pro studium

doc. Ing. Helena Vomáčková, CSc.

katedra pedagogiky

PhDr. Iva Wedlichová, Ph.D.

katedra psychologie

Externí členové:

RNDr. Zdeněk Bergman

ředitel Gymnázia Teplice

prof. PhDr. Martin Bílek, Ph.D.

proděkan PŘF UHK

prof. PaedDr. Ludmila Fialová, Ph.D.

FTVS UK Praha

prof. PhDr. Věra Janíková, Ph.D.

PF MU Brno

PaedDr. Jan Koblíha

Krajský úřad Ústeckého kraje

prof. PaedDr. Michal Nedělka, Dr.

proděkan pro vědu a výzkum PdF UK Praha

prof. PhDr. Vladimíra Spilková, CSc.

PdF UK Praha

Dr. hab. prof. UR Beata Szluz

Uniwersytet Rzeszowski Rzeszów

doc. PhDr. Ivana Šimonová, Ph.D.

FIM UHK Hradec Králové

doc. RNDr. Josef Trna, CSc.

PdF MU Brno

doc. PaedDr. Marcela Verešová, Ph.D.

PF UKF Nitra

doc. PhDr. Jaroslav Veteška, Ph.D.

Ministerstvo školství, mládeže a tělovýchovy

doc. PhDr. Tibor Vojtko, Ph.D.

PF Univerzita Hradec Králové

DISCIPLINÁRNÍ KOMISE

Předseda: Mgr. Zdeněk Svoboda, Ph.D.
Členové: doc. PhDr. Jiří Škoda, Ph.D.
Mgr. Jiří Koten, Ph.D.
Anna Havelková
Markéta Kežovská
Pavel Fousek

ETICKÁ KOMISE

Předseda: doc. PaedDr. Ivana Brtnová-Čepičková, Ph.D.
Členové: PhDr. Jiří Šlégl, Ph.D.
prof. MUDr. Ladislav Pyšný, CSc.

1.4 ZASTOUPENÍ FAKULTY V REPREZENTACI VYSOKÝCH ŠKOL (RADA VYSOKÝCH ŠKOL APOD.) S UVEDENÍM ČLENŮ (VČ. ZMĚN V ROCE 2015) A JEJICH FUNKCÍ V ORGÁNECH REPREZENTACE

Organizace	Jméno člena	funkce
Rada vysokých škol	doc. Ing. Helena Vomáčková, CSc.	člen
AK ČR – pracovní skupina pro pedagogiku, psychologii a kinantropologii	doc. PhDr. Jiří Škoda, Ph.D.	člen
SK Rady vysokých škol	Bc. Veronika Vondrová	člen

1.5 FAKULTA CHARAKTERIZUJE SVÉ POSLÁNÍ, VIZE A STRATEGICKÉ CÍLE

Své poslání a strategické cíle deklarovala PF UJEP v Dlouhodobém záměru PF UJEP na roky 2011 až 2015 a v aktualizaci na rok 2015. Priority rozvoje PF UJEP v roce 2015 byly cíleny do těchto oblastí:

1. Kvalita a relevance

- Profilace studijních programů a oborů
- Podpora doktorských studijních oborů
- Zajištění kvality v hlavních činnostech

2. Vnější vztahy, otevřenost

- Projektová činnost PF UJEP v mezinárodním kontextu
- Spolupráce s aplikační sférou a regionem, propagace PF UJEP
- Podpora mobility - internacionalizace

3. Efektivita a financování, projektová činnost

- Získávání zdrojů komplementárních k dotaci MŠMT
- Rozvoj infrastruktury
- Zkvalitnění oblasti řízení a kontroly

Hlavní cíle v roce 2015 byly:

- V souvislosti s dokončením (re)akreditace většiny bakalářských a magisterských programů a tvorbou Dlouhodobého záměru PF UJEP pro období 2016 - 2020 aktualizovat fakultní plány rozvoje studijních oborů do roku 2020.
- Podporovat realizaci úspěšně (re)akreditovaných magisterských studijních programů, navýšit v nich počet studentů, a to i v případě, že tento nárůst nebude ze státního příspěvku financován.

- Usilovat o rozšíření akreditace o kombinovanou formu studia u studijních oborů, u nichž lze předpokládat zájem uchazečů z praxe.
- Optimalizovat nabídku souběhů akreditovaných studijních oborů a programů celoživotního vzdělávání, v souladu s § 60 zákona č. 111/1998 Sb. podle výsledků (re)akreditace studijních programů a oborů v roce 2015.
- Usilovat o rozšíření akreditace doktorského studijního programu Specializace v pedagogice o studijní obor Teorie primárního přírodovědného vzdělávání.
- Pokračovat ve vydávání didakticky zaměřeného časopisu Journal of Outdoor Activities, který opět patří mezi periodika uznávaná metodikou Hodnocení VaV, a časopisu AURA s perspektivou jeho zařazení tamtéž.
- Zdokonalovat model zajištění praxí a recipročních aktivit studentů prostřednictvím projektu F (Fond vzdělávací politiky MŠMT).
- Podpořit studentské výzkumné aktivity a prezentace výsledků výzkumných šetření v rámci kvalifikačních prací studentů. Efektivněji využívat podpory nabízené jak UJEP, tak některými agenturami pro pomoc při vyhledávání vhodných typů projektů a při přípravě přihlášek ke grantovým soutěžím.
- V rámci grantové činnosti se zaměřit na podávání a realizaci mezinárodních grantů. Navázat v tomto směru úzkou spolupráci se zahraničními univerzitami.
- Zajistit dostatečnou znalost metodiky a významu Hodnocení VaV v ČR u členů akademické obce.
- Umožnit vzdělávacím zařízením využití nabídky programů a kurzů v rámci celoživotního vzdělávání a v souvislosti s aktuálním požadavkem doplnění kvalifikace učitelů a dalších pedagogických pracovníků.
- Podpořit projekty spolupráce pracovišť PF UJEP s institucemi se statutem fakultní škola/fakultní zařízení a spolupracující škola/spolupracující zařízení. Status fakultní škola/fakultní zařízení udělovat systémově.
- Aktualizovat katalog kurzů vyučovaných v cizím jazyce na jednotlivých katedrách.
- Zvýšit informovanost studentů a zaměstnanců fakulty o programu Erasmus+.
- Podpořit sociálně slabé studenty - zájemce o zahraniční mobility při financování výjezdu.
- I nadále udržovat stávající úroveň a podporovat rozvoj kurzů a programů celoživotního vzdělávání fakulty tak, aby z této činnosti byla více posilována příjmová stránka rozpočtu fakulty.
- Pokračovat ve sběru dat v rámci registru uměleckých výsledků (RUV) s důrazem na vkládání kvalitních a tedy bodovaných výsledků.
- Dokončit výstavbu stravovacího zařízení pro studenty PF UJEP v areálu ul. České mládeže formou zapojení dlouhodobých externích finančních zdrojů. Soustředit se na sledování efektivní provozování tohoto zařízení.
- Vlastní investiční finanční zdroje fakulty koncentrovat formou rezervy na příští roky, kdy bude nutné realizovat úpravu vnitřních prostor v areálu PF v ul. České mládeže po odchodu pracovišť FF a PŘF pro nově alokovaná pracoviště PF (z budovy Hoření ul.).
- Řešit vstupem do odpovídajícího projektového financování dlouhodobě neutěšenou situaci v technické úrovni vnitřních elektrorozvodů v budovách PF v areálu ul. České mládeže.
- Pokračovat v trendu, kdy je provozní rozpočet PF UJEP sestaven jako vyrovnaný. Pro finanční rok 2015 použít ze zůstatku finančních rezerv PF UJEP maximálně 30 %.
- Postupovat dle systému vnitřního finančního řízení – především v oblasti provozních nákladů pracovišť fakulty a osobních nákladů fakulty - tak, aby tak bylo v maximální možné a zároveň reálné míře kompenzováno saldo v rozpočtu fakulty vzniklé jako rozdíl mezi finančními zdroji minulých let a roku aktuálního.
- V ročních cyklech i nadále vyhodnocovat interní efektivitu všech pracovišť fakulty tak, aby byl zřejmý přínos všech součástí fakulty k celkovému finančnímu postavení fakulty.
- Dokončit změny v organizační struktuře PF UJEP s ohledem na efektivitu pracovišť fakulty (optimalizace procesů řízení zejména center PF UJEP).

1.6 ZMĚNY, K NIMŽ DOŠLO V ROCE 2015 V OBLASTI VNITŘNÍCH PŘEDPISŮ

V roce 2014 nedošlo k žádným změnám v oblasti vnitřních předpisů PF UJEP, přijato bylo 16 nových vnitřních norem (3 směrnice a 13 příkazů děkana):

Nové předpisy vydané v roce 2015 – příkazy děkana:

- 3/2015 – systém elektronické docházky,
- 2/2015 – limity pro čerpání mimořádných stipendií,

- 1/2015 – limity pro čerpání mimořádných stipendií,

Nové předpisy vydané v roce 2015 – směrnice děkana:

- 13/2015 – delegace pravomocí v pracovně právní oblasti,
- 12/2015 – hodnocení dílčích kontrol studia a SZZ,
- 11/2015 – realizace praxí,
- 10/2015 - závěrečné práce CCV,
- 9/2015 – úřední deska CCV,
- 8/2015 – úřední deska PF,
- 7/2015 – úhrada za pronájem laboratoře KTVS,
- 6/2015 – pokyny pro psaní a odevzdávání BP a DP,
- 5/2015 – organizace studia v Bc. a Mgr. studijních programech,
- 4/2015 - organizace studia v dok. studijních programech,
- 3/2015 – pravidla rigorózního řízení,
- 2/2015 – podpora interních grantů,
- 1/2015 – úhrada nákladů dokt., hab. a jmen. řízení.

2 STUDIJNÍ PROGRAMY, ORGANIZACE STUDIA A VZDĚLÁVACÍ ČINNOST

2.1 AKREDITOVANÉ STUDIJNÍ PROGRAMY (POČTY V JEDNOTLIVÝCH SKUPINÁCH KKV PODLE TYPU STUDIA A FORMY STUDIA)

Pedagogická fakulta

Skupiny studijních programů	Akreditované studijní programy								Celkem studijních prog./oborů
	bak.		mag.		mag. nav.		dokt.		
	P	K/D	P	K/D	P	K/D	P	K/D	
Přírodní vědy a nauky	0	0	1	0	0	0	0	0	1
Společenské vědy, nauky a služby	1	0	0	0	1	0	0	0	2
Pedagogika, učitelství a sociální péče	4	4	3	2	5	4	1	1	24
Celkem	5	4	4	2	6	4	1	1	27

2.2 CELKOVÝ POČET AKREDITOVANÝCH STUDIJNÍCH PROGRAMŮ POPSANÝCH METODIKOU VÝSTUPŮ Z UČENÍ V SOULADU S NÁRODNÍM REFERENČNÍM RÁMCEM TERCÍÁRNÍHO VZDĚLÁVÁNÍ.

Na PF UJEP jsou v současné době všechny studijní programy, které jsou akreditovány a u kterých došlo v roce 2014 k prodloužení či rozšíření akreditace (obvykle na 6 let) a v roce 2015 k získání akreditace nové, popsané metodikou výstupů z učení v souladu s Národním referenčním rámcem terciárního vzdělávání. Jedná se tedy celkem o 27 studijních programů v různých stupních a v různých formách studia.

2.3 KREDITNÍ SYSTÉM STUDIA

Kreditní systém je na PF UJEP uplatňován při studiu ve všech akreditovaných studijních programech, resp. studijních oborech, včetně studijních oborů doktorského studijního programu. Kreditní systém je nastaven tak, že během 1 roku studia získává student 60 kreditních bodů, a to jak z disciplín povinných, tak povinně volitelných a volitelných. Pedagogická fakulta je součástí UJEP, která je držitelem Diploma Supplement Label.

2.4 DALŠÍ VZDĚLÁVACÍ AKTIVITY (MIMO USKUTEČNOVÁNÍ AKREDITOVANÝCH STUDIJNÍCH PROGRAMŮ)

Aktivita	název /charakteristika	počet realizovaných aktivit
letní škola	<p>Letní filmová škola – pohádka Letní filmová škola – sci-fi Letní filmová škola – dokument Letní filmová škola – historické drama Letní filmová škola – zpráva Letní filmová škola 3D modelace I. Letní filmová škola 3D modelace II. Letní dílna hudební výchovy Liberec – organizované pro učitele HV různých typů a stupňů škol Letní hudební tábor Lhotsko – organizované pro děti všech typů a stupňů škol</p>	9
workshop	<p>Tělesné sebezpojetí u pacientů se schizofrenií. Hand Approach. Taneční lekce a jejich vliv na klienty se sociální fobíí. Psychomotorická terapie u psychiatrických pacientů. Umělecko-integrační festival Integra JAM Galerijní den a noc GMU Roudnice n. L. PF fest English for Journalism (Přednáška + workshop) Katarzyna Mroczynska (Pre)primární aprílové klání – studentská konference určená k prezentaci výsledků kvalifikačních prací (3. ročník soutěže) „Výtvarná setkávání“ – seznámení s méně tradičními výtvarnými technikami pro uč. v mateřských školách Hr. Králové „Prachatice očima mladých výtvarných umělců“ - pod záštitou projektu MŠMT Výchova uměním jako komunikační akt v širším sociálním kontextu „Jsme tu spolu rádi“ – workshop pro rodiče s dětmi v rámci akce „ Týden uměleckého vzdělávání a amatérské tvorby“ „Z pohádky do pohádky“ – divadelní představení studentů oboru učitelství I. st. ZŠ – duben „Pojďte s námi za pohádkou – tentokrát čertovskou“ – divadelní představení studentů oboru Učitelství I. st. ZŠ – květen „Příběh o narození Ježíška“ – divadelní představení studentů oboru Učitelství pro MŠ - prosinec Pro NIDV Hradec Králové – Populární hudba v HV, aktivizační prvky, květen 2015 Pro NÚV Praha – Lektoři a mentoři – Hudební výchova – workshop v rámci cyklu Uměleckých oborů, únor, březen, duben 2015 Jirkovský Píseňov, Cantus Choralis – sborový workshop Workshop „Boříme hranice“ ve spolupráci s Idou Kellarovou Didaktická hra Vyprávěj a hraj (workshop s doc. Ondřejem Hníkem pro doktorandy KBO; 12. 5. 2015) Mezioborové přesahy nových médií (konferenční mezioborový workshop; 15. 10. 2015)</p>	23
seminář	<p>Pohybová terapie v kontextu tělesného sebezpojetí. Tělesné sebezpojetí v kontextu psychosomatiky. Tělesné sebezpojetí u dětí se zrakovým postižením. Zlepšení tělesného sebezpojetí u dětí s Duchennovou svalovou dystrofií. Imprese 4 (U3V) Dobrodružství malby 1 (U3V) Olejomalba 3 (U3V) Olejomalba 4 (U3V) Tajemství 3D tisku (TAU) 3D tisk v umění (TAU) Tajemství 3D modelace (TAU) Účast v projektu ESF, MŠMT „Od mala technikem /VCP Podkrušnohoří“ - lektor a metodik polytechnického vzdělávání, vzdělávání pedagogů v mateřských školách „Vzdělávání třetího věku“- Textilní tvorba – 8 seminářů pro seniory pod záštitou Vzdělávacího centra Podkrušnohoří v Žatci Melodram do školy - určeno pro učitele ZŠ, SŠ, ZUŠ - 4.11.2015</p>	15
odborný kurz pro studenty	<p>Masáže elitních závodníků a běžecké veřejnosti v rámci běžecké série RUNCZECH (Cihlár a studenti UJEP) 3.–15. 9. 2015, Malířský kurz v Chorvatsku (Chorvatsko, Murter) 14.–18. 9. 2015, Kurz site-specific tvorby (Sloup v Čechách) Intenzivní kurz českého jazyka pro erasmové studenty (vždy před začátkem ZS a LS) Letní kurzy výtvarné tvorby v přírodě - Prachatice 2X Letní kurzy výtvarné tvorby v přírodě – Svor 2x</p>	7
přednášky	Tělesné sebezpojetí a intelektuální nezpůsobilost.	18

<p>odborníků praxe/externistů</p>	<p>z</p> <p>Tělesné já a motivace k pohybové aktivitě. Tělesné sebepojetí u pacientů se schizofrenií. Progress and regress in European education: How things are and how they are to be? Parents' Beliefs of Their Children's Multiple Intelligence Profiles Wie die Persönlichkeit ihre Rolle im Selbst findet – zur pädagogischen Semantik des Lehrerbildes Organizace TĚLOUŠTÍ (září 2015 – přednášky a odborné praktické školení pro učitele Tv ZŠ a SŠ. Výuka masáží a masáže elitních atletů – výjezd do Číny – Peking, Hangzhou – Cihlář 13. 10. 2015, JUDr. Ivan David (advokát KMVS, advokátní kancelář, s. r. o.) – přednáška byla zaměřena na problematiku autorského práva ve vztahu k obrazovým materiálům (obrazová dokumentace v kvalifikačních pracích studentů, skriptech akademiků, prezentace v každodenní realitě učitelů v praxi). 10. 11. 2015, Mgr. Kateřina Svítalská – Výtvarná výchova s dětmi s poruchami autistického spektra 24. 11. 2015, Mgr. Petr Kamenický (KVV PF MU v Brně) – Výtvarná výchova v uprchlických zařízeních (sdílení zkušeností a výstupů z projektů) 8. 12. 2015, Lubomír Typlt (významný představitel současné malířské scény) – Tikající muž: přednáška autora a představení jeho monografie 9. 12. 2015, Jaromír Novotný (významný představitel současné malířské scény) – prezentace tvorby autora 17. 2. 2015, přednáška Zbyňka Baladrána o vlastních uměleckých projektech, (významný představitel současné umělecké scény) Music as Cultural Communication (Lecture) – M. Charles Elavsky Erin Kotheimer kulturní atašé velvyslanectví USA v ČR Nové přístupy ve studiích filmové adaptace literárního díla (dr. Petr Bubeníček, MU Brno)</p>	
<p>odborné stáže/praxe</p>	<p>Odborná praxe - Psychiatrická léčebna Bohnice 2/2015 odborná stáž na FTVS UK (Vaněčková, Černá, Kabešová), 22. Česko-polsko-slovenská matematická konference, Ružomberok, Slovensko exkurze Design blok, Praha /2. roč. 1.st.ZŠ/ Université Libre de Bruxelles - doktorandská stáž v trvání semestru (Mgr. Mikulášková)</p>	<p>5</p>
<p>odborné exkurze/studijní cesty</p>	<p>8/2015 odborná stáž a účast na MS v tchoukbalu při FITB – Tchajwan – Kaoishung (Bláha) realizace třídní uměleckohistorické exkurze do Paříže, 28. – 30. 4. 2015; realizace jednodenní uměleckohistorické exkurze do Drážďan, 18.12. 2015; realizace jednodenní uměleckohistorické exkurze do Saska. 6. 10. 2015 Katolická univerzita Ružomberok, odborný článek ve sborníku „Využití matematiky ve výtvarné výchově ne elementární škole“ Oborový didaktik při pedagogické praxi Hudebně didaktická exkurze - Státní konzervatoř Teplice – březen Slovensko - Hnušťanský akord (porota), Banská Bystrica – koncert a přednáška o souč. problematice HV Université Libre de Bruxelles - krátkodobý pobyt (dr. Koten, dr. Fibiger)</p>	<p>11</p>
<p>odborná spolupráce</p>	<p>Spolupráce na projektu „Multifaktoriální výzkum zastavěného prostředí, aktivního životního stylu a tělesné kondice české mládeže“ Grantová agentura České republiky (č. 14-28696S) (Bláha) Spolupráce na projektu „Pohyb a výživa (NÚV)“ (Horklová) Komise plážového volejbalu při České asociace univerzitního sportu, coach akademické reprezentace ČR v plážovém volejbalu, lektorství České basketbalové federace Garance sportovní reprezentace UJEP (Žák) Člen metodické komise Českého atletického svazu (Valter) Národní ústav pro vzdělávání – spolupráce na vyhledávání historických kurikulárních dokumentů pro předmět výtvarná výchova Spolupráce s NÚV (Národním ústavem pro vzdělávání) na přípravě Standardu pro komplexní vyšetření mimořádného nadání Spolupráce s NIDV (Národní institut pro další vzdělávání), budování SPN (sítě podpory nadání) S Odborem vzdělávací soustavy a NIDV MŠMT na problematiku se začleňováním a vzděláváním žáků-cizinců do českého základního školství (semináře, kulaté stoly, konference) Spolupráce – Státní zdravotní ústav Praha Standards pro HV – MŠMT a NÚV Praha, vedoucí odb. prac. skupiny, člen pracovní skupiny) Institút umění - Divadelní ústav Praha – studie K současnému stavu hudebního vzdělávání Člen odborných porot (Hvězdy nad Ještědem, Stárplej, Hnušťanský akord, Jirkovský písňovar, Cancó mediterranea-Španělsko) Spolupráce s učiteli ZUŠ Louny a ZUŠ Jirkov v oblasti interpretace melodramů Spolupráce se Severočeskou filharmonií Teplice Spolupráce s vzdělávacím zařízením Colegio Interlaken, Tlalnepantla, Mexico</p>	<p>23</p>

	<p>City Spolupráce s vzdělávacím zařízením Colegio Indoamericano, Mexico Spolupráce s Universidad Autonoma Metropolitana, Mexico City Spolupráce s uměleckou a koncertní agenturou festivalu Muerte Viva, Tlalnepantla, Mexico Spolupráce s uměleckou agenturou Serra Brava, Španělsko Expertní komise pro výuku literatury na středních školách (realizuje se především spoluprací s CERMATem). Členem dr. Koten</p>	
koncertní činnost	<p>Únor – Výstavní síň KVVU U auly Hoření – výstava Jan Dinga - Sbor KVVU PF UJEP SCHOLA CANTORUM Březen- Zpíváme pro tebe – 3. benefiční koncert GALERIE LURAGO – výstava „KOMUNIKACE“- Sbor KVVU PF UJEP SCHOLA CANTORUM Výstava ZŠ Ornice - Sbor KVVU PF UJEP SCHOLA CANTORUM „Flexus ad mortem“ – Galerie N TUL Jablonec n.N. - Sbor KVVU PF UJEP SCHOLA CANTORUM Květen - Ústí n. L. – ZUŠ E. Randové – spolu se studenty z Licea Artistico Statale – Lucca (IT) -Sbor KVVU PF UJEP SCHOLA CANTORUM Červen- Koncertní vystoupení Smíšeného Třebívlického sboru na zahájení výstavy v Muzeu Ulriky von Lewetzow Červenec - - Hospic Prachatice - Sbor KVVU PF UJEP SCHOLA CANTORUM Český Krumlov- Sbor KVVU PF UJEP SCHOLA CANTORUM Volary – Galerie hotelu Bobík - Sbor KVVU PF UJEP SCHOLA CANTORUM Listopad- Koncertní vystoupení Smíšeného Třebívlického sboru v Augustusburgu (SRN) Vystoupení ÚDS na zahájení vánočních trhů – Lidické nám. Ústí nad Labem Prosinec- Vánoční koncert ÚDS v domově pro seniory Bukov Vánoční koncert ÚDS v domově pro seniory V Klidu Ústí n. L. Vánoční koncert Smíšeného Třebívlického sboru Solany Vánoční koncert Smíšeného Třebívlického sboru Chožov Vystoupení ÚDS na akci Česko zpívá koledy Vánoční koncert Evy Urbanové, Lenky Graf a ÚDS SDOB UL Vánoční koncert ÚDS SDOB UL Vánoční koncert Smíšeného Třebívlického sboru v Třebívlicích Charitativní koncert Centropolu – vystoupení ÚDS - Lidické nám. UL Vánoční koncert Smíšeného Třebívlického sboru Leipzig – Wiederitsch DD Bukov UL - Sbor KVVU PF UJEP SCHOLA CANTORUM DD Mírová UL - Sbor KVVU PF UJEP SCHOLA CANTORUM Oslava Dne trůnu - 30. července se v hotelu Hilton v Praze pod záštitou marocké velvyslankyně v ČR konala oslava největšího marockého svátku Dne trůnu (D. Zelenková za doprovodu V. Krahulíka) Operní a klavírní koncert - 8. 8. 2015 v rámci sezony hudební Církvice 2015 v kostele Nanebevzetí Panny Marie v Církvicích (D. Zelenkové a klavíristy V. Krahulíka). Zahajovací koncert 19. koncertní sezóny - v rámci abonentních koncertů Severočeské filharmonie na zámku v Trmčicích 22.9.2015. (Zelenková, Krahulík). Koncert Cantus Choralis 2015 – v rámci XII. ročník mezinárodního symposia o sborovém zpěvu. J. J. Ryba – Česká mše vánoční Jarní + vánoční koncert pěveckých sborů katedry HV (Císařský sál Muzea města UL, chrám Apoštola Pavla v UL), Koncert Dívčího komorního sboru k 25. výročí založení (Severočeské divadlo UL), VI. Mezinárodní sborový festival a soutěž „Musica Sacra a Roma (Itálie) – Dívčí komorní sbor – 2 soutěžní a dvě koncertní vystoupení (chrám San Paolo entro le Mura – Řím) – získání dvou stříbrných diplomů, Koncertní vystoupení na Mezinárodním festivalu sborového zpěvu – Dívčí komorní sbor (Severočeské divadlo v UL) Koncerty s orchestrem ZUŠ Jabloňová Liberec (květen, listopad, prosinec) Koncerty se sboru PF UJEP NONA Festival sborového umění Jihlava - Kategorie 1B: smíšené komorní sbory s volným programem - stříbrné pásmo Evropská Letní filharmonie a sbor 2015 Chemnitz, Chomutov, Koncerty sboru Ventilky – získání ceny na festivalu Harantovské slavnosti historického zpěvu Pravidelné koncerty hudebních těles: ZUŠ Evy Randové – orchestr Junior Band a ZŠ Trmice – orchestr Trmickus (na Norské a Americké Ambasádě, v Rudolfinu dne 17.11.2015 – u příležitosti oslav Mezinárodního dne studentstva) Koncert Hudební setkání s melodramem - určeno pro studenty i veřejnost Koncerty klavíru a vibrafonu (V. Krahulík, I. Cendrová) Koncert pro klavír a housle v rámci Beethovenovského festivalu – Teplice 1. 6. 2015 (V. Krahulík) Slavnostní koncert- České velvyslanectví Mexico City-28.10.2015 –dirigent Koncert- Universidad Autonoma Metropolitana, Mexico City-26.10.2016-dirigent</p>	57

	<p>Koncert- chrám Santa Maria, Tenango del Valle, Mexico, 25.10.2016 Bigbandový festival Polná 10.10. 2015 Grand Prix města Ústí nad Labem ve společenském tanci- orchestrální koncert dirigent (26.9. 2016) Missa Solemnis (M.Bok)-chrám sv. Víta, Praha-sbormistr (7.6.2015) Korunovační mše-W. A. Mozart-sbormistr (3 koncerty v ČR) Terezińska tryzna- koncert- sbormistr (přenos České televize)- 17.5.2015 Koncerty s Děčínským pěveckým sborem-sbormistr- (10) Koncerty s Bigbandem Bonit (20) Koncerty se sborem Chorea academica</p>	
výstavy	<p>9. 12. 2015 – 17. 1. 2016, MLHA/NEBEL, Galerie Koridor, PF UJEP – prezentace 16. ročníku česko-německého symposia Proudění / Strömungen 7. 10. – 8. 11. 2015, Zažít něco jinak, Galerie Koridor, PF UJEP – výstupy studentů KVK PF UJEP z kurzu site-specific tvorby 30. 6. – 27. 9. 2015, Zadání, Galerie Koridor, PF UJEP – skupinová výstava šesti studentů KVK PF UJEP 15.–25. 6. 2015, Točíme film, Galerie Koridor, PF UJEP – prezentace výstupů z filmové školy, pořádané v rámci Teen Age University na UJEP 3.–14. 6. 2015, INTEGRA JAM, Galerie Koridor, PF UJEP – prezentace umělecko-integračního festivalu, pořádaného každoročně členy KVK PF UJEP 5.–15. 5. 2015, BPDP 2015, CPI City Center, Ústí nad Labem – výstava bakalářských a diplomových prací studentů KVK PF UJEP 4. – 1. 5. 2015, Proč to děláš, Galerie Koridor, PF UJEP – skupinová výstava studentů KVK PF a dalších součástí UJEP 13. 1. – 13. 2. 2015, Na chvíli, Galerie Koridor, PF UJEP – skupinová výstava/instalace studentů KVK PF a FUD UJEP „Komunikace“ - pedagogové a studenti KVV PF UJEP v Ústí nad Labem, Bratislava, Slovensko „Z kurzů“ , Volary, Galerie - posluchači a pedagogové KVV PF UJEP v Ústí n. L. „Prachatice“, pedagogové a studenti KVV PF UJEP v Ústí n. L., Prachatice, Galerie Dolní Brána „Jan Hus“, studenti KVV a děti MŠ, Zimní zahrada MÚ, Prachatice „Salve“, Ateliér, Praha „Salve“, Villa Corsini, Florencie – Impruneta, Itálie „Socha a prostor“, keramické setkání, Kolín „Intersalon“, Želeč „Severočeští tvůrci ex libris“, Galerie Špejchar, Chomutov „Salve 2015“, Galerie H. Hajeka, Prachatice „10 let Salve“, Zimní zahrada MÚ, Prachatice „Salve“, Český dům, Praha „Ex libris“, Muzeum, Ostrów Wielkopolski, Polsko „České ex libris, Synagoga, Ostrów Wielkopolski, Polsko samostatná výstava L. Minaříková, Ústí nad Labem, Vědecká knihovna UJEP samostatná výstava V. Šavel, „Flexus ad mortem“, Galerie N, Jablonec n. N. samostatná výstava V. Šavel, „Květiny“, Památník Ulriky von Lewetzow, Třebívlice samostatná výstava D. Worm, „Porcelán Volné Ruky“, Dům porcelánu s modrou krví, Dubí u Teplic „Camera obscura“, Pavel Talich, U auly, Hoření, PF UJEP „Obrazy“, Jan Samec, U auly, Hoření, PF UJEP „Návraty“, Jan Dinga, U auly, Hoření, PF UJEP auly, „Obrazy“, H. Matuščíková, U auly, Hoření, PF UJEP „Grafická cesta“, děti ZŠ Obrnice, U auly, Hoření, PF UJEP</p>	29
sympozia	<p>International Conference Challenges 6 – Rethinking strategies in ELT, the keynote speech Prof. Dr. Hans-Georg Wolf (Potsdam University) – English as a lingua franca: A critical appraisal and a quest for a wider framework Salve Prachatice 2015, „Jan Hus“ XII. Mezinárodní symposium o sborovém zpěvu Cantus choralis</p>	3
přehlídky	<p>Přehlídka pohybových skladeb studentů PF UJEP Ústí nad Labem (Horklová H., Kabešová H.)</p>	1
sportovní akce, reprezentace, expedice	<p>USK FUTSAL CUP, turnaj ve futsale pro veřejnost, za účasti studentů a vyučujících PF (Kresta J.), Přebor UJEP v basketbalu (Žák) Přebor UJEP ve streetbalu (Žák) Přebor UJEP ve volejbalu (Žák) Přebor UJEP ve florbalu (Žák) Přebor UJEP v cyklistice (Kresta J.), Přebor UJEP v přespolním běhu (Nosek) Přebor UJEP v běhu na lyžích (Nosek) AM ČR v běhu na lyžích (Nosek) Přebor UJEP – Ústecký univerzitní ultramaraton (Louka, Kostínek) Přebor UJEP ve sportovním lezení (Louka) Přebor UJEP ve skoku vysokém (Valter)</p>	12

3 STUDENTI

3.1 STUDENTI V AKREDITOVANÝCH STUDIJNÍCH PROGRAMECH (POČTY V JEDNOTLIVÝCH SKUPINÁCH KKV PODLE TYPU STUDIA A FORMY STUDIA) - CELKOVÝ PŘEHLED

Skupiny studijních programů	Studenti ve studijním programu								Celkem	
	bak.		mag.		mag. nav.		dokt.			
	P	K	P	K	P	K	P	K		
Přírodní vědy a nauky	0	0	1	0	0	0	0	0	0	1
Společenské vědy, nauky a služby	322	0	0	0	0	0	0	0	0	322
Pedagogika, učitelství a sociální péče	1272	686	226	296	464	98	64	14		3120
Celkem	1594	686	227	296	464	98	64	14		3443

3.2 STUDENTI VE VĚKU NAD 30 LET (POČTY V JEDNOTLIVÝCH SKUPINÁCH KKV PODLE TYPU STUDIA A FORMY STUDIA)

Skupiny studijních programů	Studenti ve studijním programu								Celkem	
	bak.		mag.		mag. nav.		dokt.			
	P	K	P	K	P	K	P	K		
Přírodní vědy a nauky	0	0	1	0	0	0	0	0	0	1
Společenské vědy, nauky a služby	4	0	0	0	0	0	0	0	0	4
Pedagogika, učitelství a sociální péče	76	388	10	174	93	51	43	14		849
Celkem	80	388	11	174	93	51	43	14		854

3.3 NEÚSPĚŠNÍ STUDENTI V AKREDITOVANÝCH STUDIJNÍCH PROGRAMECH (POČTY V JEDNOTLIVÝCH SKUPINÁCH KKV PODLE TYPU STUDIA A FORMY STUDIA)

Skupiny studijních programů	Studenti ve studijním programu								Celkem	
	bak.		mag.		mag. nav.		dokt.			
	P	K	P	K	P	K	P	K		
Společenské vědy, nauky a služby	52	0	0	0	0	0	0	0	0	52
Pedagogika, učitelství a sociální péče	319	91	22	27	49	4	6	3		521
Celkem	371	91	22	27	49	4	6	3		573

3.4 OPATŘENÍ PRO SNÍŽENÍ STUDIJNÍ NEÚSPĚŠNOSTI

Na PF UJEP jsou uplatňována tato opatření pro snížení studijní neúspěšnosti:

- Pečlivější a náročnější výběr studentů v rámci přijímacího řízení, jehož cílem je selektovat studenty, kteří mají pro studium zvoleného studijního oboru dobré předpoklady.
- Optimalizace struktury studijních plánů u nově akreditovaných studijních oborů.
- Redukce počtu otevíraných studijních oborů bez přijímacích zkoušek.
- Umožňování přestupů studentů, kteří nezvládají požadavky na studium některého oboru zvolené kombinace (u dvouoborových studií).
- Úpravy studijních plánů – v prvním semestru bakalářských studijních programů zařazení uvozujících kurzů do studia, v posledním semestru bakalářských a magisterských studijních programů zařazení seminářů k závěrečným pracím a seminářů ke státním závěrečným zkouškám.
- Motivační stipendijní programy (prospěchová, mimořádná a mimořádná grantová stipendia) pro studenty, které směřují ke zkvalitnění výsledků jejich studia.
- Poradenství pro studenty se specifickými vzdělávacími potřebami a zohledňování jejich

specifických vzdělávacích potřeb při přijímacích zkouškách, kontrolách studia a státních závěrečných zkouškách – ve spolupráci s Univerzitním poradenským centrem pro osoby se specifickými vzdělávacími potřebami.

- Poradenské služby spojené s problematikou studia, které pro studenty zdarma zajišťuje Psychologická poradna při katedře psychologie PF UJEP.
- Konzultační činnost, kterou studentům v oblasti studia poskytují akademičtí pracovníci fakulty.

4 ABSOLVENTI

4.1 ABSOLVENTI AKREDITOVANÝCH STUDIJNÍCH PROGRAMŮ

(počty v jednotlivých skupinách KKOV podle typu studia a formy studia) - celkový přehled s uvedením, jaký je poměr absolventů bakalářských studijních programů, kteří byli v následujícím akademickém roce zapsáni na navazující magisterské studium na téže vysoké škole

Skupiny studijních programů	Studenti ve studijním programu								Celkem
	bak.		mag.		mag. nav.		dokt.		
	P	K	P	K	P	K	P	K	
Společenské vědy, nauky a služby	39	0	0	0	0	0	0	0	39
Pedagogika, učitelství a sociální péče	273	159	63	36	156	0	5	3	695
Celkem	312	159	63	36	156	0	5	3	734

4.1.1.1.1.1.1.1.1

4.2 SPOLUPRÁCE S ABSOLVENTY PF

PF UJEP realizuje tyto aktivity, prostřednictvím nichž spolupracuje a udržuje kontakt se svými absolventy:

- aktivity v rámci Spolku absolventů a přátel UJEP Ústí nad Labem,
- pravidelné zasílání univerzitního časopisu UJEP členům spolku,
- výroční akce kateder (zejména KTVS, KHV) pořádané pro absolventy, které jsou obvykle doprovázeny sportovními či kulturními akcemi, workshopy, prohlídkami pracovišť atd.,
- některé katedry PF UJEP (např. KAJ, KBOH) vytváření databáze kontaktů se svými absolventy, které pak využívají např. v rámci realizace pedagogických praxí studentů či v rámci výzkumných aktivit apod.,
- někteří z absolventů jsou zváni na konference, semináře a workshopy organizované PF UJEP,
- realizují se pravidelné schůzky s řediteli škol a školských zařízení či učiteli různých předmětů v regionu, přičemž řada z nich jsou absolventy PF UJEP.

4.3 ZJIŠŤOVÁNÍ ZAMĚSTNANOSTI A ZAMĚSTNATELNOSTI ABSOLVENTŮ PF (OPATŘENÍ, PROVÁDĚNÍ VLASTNÍCH PRŮZKUMŮ UPLATNITELNOSTI ABSOLVENTŮ A REFLEXE, NAPŘ. V OBSAHU STUDIJNÍCH PROGRAMŮ).

PF UJEP:

- provádí vlastní průzkumy uplatnitelnosti svých absolventů v rámci řešení různých grantových projektů, kvalifikačních prací, interních výzkumných šetření atd.,
- spolupracuje s úřady práce v regionu při zjišťování nezaměstnanosti svých absolventů,
- zjištěné údaje a výsledky průzkumů vztahující se k uplatnitelnosti a zaměstnanosti svých absolventů promítá do optimalizace nabídky studijních oborů nabízených v rámci přijímacího řízení a promítá je i do struktury studijních programů (resp. studijních oborů) připravovaných k akreditaci, prodloužení akreditace a rozšíření akreditace.,
- se snaží reflektovat požadavky potenciálních zaměstnavatelů na kompetence absolventů i v rámci obsahu studijních programů (zavádění průběžných praxí, předmětů zaměřených na školskou legislativu, aktuální reflexi v oblasti zdravotní, etické, dopravní, ekonomické a environmentální výchovy, apod.),

- poskytuje kariérní a pracovní poradenství svým studentům, prostřednictvím psychologické poradny PF UJEP a reaguje tak na neustále se zvyšující požadavky ohledně pracovní kvalifikace a využívá též výsledků výzkumů uplatnění absolventů PF UJEP v praxi.

4.4 ZPŮSOB SPOLUPRÁCE S BUDOUCÍMI ZAMĚSTNAVATELI

- PF intenzivně spolupracuje s budoucími zaměstnavateli prostřednictvím vybudované a osvědčené sítě fakultních škol a fakultních školských zařízení,
- spolupracuje s budoucími zaměstnavateli prostřednictvím pravidelných schůzek s řediteli škol a školských zařízení zejména z Ústeckého kraje,
- intenzivně komunikuje s představiteli různých školských asociací sdruženými v Unii školských asociací ČR – CZESHA.

5 ZÁJEM O STUDIUM

5.1 ZÁJEM O STUDIUM NA PF UJEP

(počet přihlášek do bakalářských, magisterských, navazujících magisterských a doktorských studijních programů, počet přijatých, počet zapsaných ke studiu) s uvedením meziroční změny v počtu podaných přihlášek a počtu přijatých (dle tabulky)

	Bakalářské studium			Magisterské studium			Navazující magisterské studium			Doktorské studium		
	Počet přihlášek	Počet přijatých	Počet zapsaných	Počet přihlášek	Počet přijatých	Počet zapsaných	Počet přihlášek	Počet přijatých	Počet zapsaných	Počet přihlášek	Počet přijatých	Počet zapsaných
Společenské vědy, nauky a služby	401	228	165	0	0	0	0	0	0	0	0	0
Pedagogika, učitelství a sociální péče	1946	624	533	199	123	90	978	288	254	23	19	19
Celkem	2347	852	698	199	123	90	978	288	254	23	19	19

5.2 CHARAKTER PŘIJÍMACÍCH ZKOUŠEK

V roce 2015 (v rámci přijímacího řízení na akademický rok 2015/2016) realizovala PF UJEP tento typ přijímacích zkoušek:

- Test obecných studijních předpokladů (1 studijní obory v prezenční formě studia, 1 studijní obor v kombinované formě studia). Test obecných studijních předpokladů, včetně vyhodnocení, zajišťuje externí dodavatel – společnost SCIO.
- Praktické přijímací zkoušky na studijní obory s tělesnou výchovou, hudební výchovou a výtvarnou výchovou (celkem 18 studijních oborů v prezenční formě studia, 1 studijní obor v kombinované formě studia). Praktické přijímací zkoušky byly zajištěny vlastními zdroji.
- Písemná zkouška (celkem 12 studijních oborů v prezenční formě studia a 3 studijní obory v kombinované formě studia). Písemná přijímací zkouška byla zajištěna vlastními zdroji.
- Ústní zkouška (celkem 58 studijních oborů v prezenční formě studia – včetně aprobačních kombinací s Filozofickou fakultou UJEP a 7 studijních oborů v kombinované formě studia). Ústní přijímací zkouška byla zajištěna vlastními zdroji.
- Motivační pohovor (7 studijních oborů v prezenční formě studia). Motivační pohovory byly zajištěny vlastními zdroji ve spolupráci s Filozofickou fakultou UJEP.
- Pro celkem 37 studijních oborů (všechny v prezenční formě studia) nebyla přijímací zkouška vypisována. Jedná se především o studijní obory navazující magisterské.
- Rozprava nad projektem dizertační práce se jako forma přijímací zkoušky uskutečnila u

doktorských studijních oborů. Jedná se o 4 studijní obory v prezenční formě studia a 4 studijní obory v kombinované formě studia.

5.3 STUDENTI NAVAZUJÍCÍHO MAGISTERSKÉHO A DOKTORSKÉHO STUDIA, KTEŘÍ ÚSPĚŠNĚ ABSOLVOVALI PŘEDCHOZÍ TYP STUDIA NA JINÉ VYSOKÉ ŠKOLE

	% z celkového počtu zapsaných do prvního ročníku v r. 2012	
	Navazující magisterské studium	Doktorské studium
Pedagogická fakulta	26	16

5.4 SPOLUPRÁCE PF UJEP SE STŘEDNÍMI ŠKOLAMI V PŘÍPADĚ INFORMOVÁNÍ UCHAZEČŮ O STUDIUM:

- pravidelně rozesílá na střední školy informační materiály o přijímacím řízení, o nabídce otevíraných studijních oborů, o organizování Dne otevřených dveří případně i Dnů vědy a umění, PF-festu a dalších akcích fakulty,
- ve spolupráci se středními školami pořádá výchovné koncerty, během kterých je žákům středních škol poskytována i informace o možnostech studia na PF UJEP,
- studenti středních škol jsou zváni na výstavy pořádané katedrou výtvarné kultury a katedrou výchov uměním,
- aktivně spolupracuje s fakultními školami a fakultními školskými zařízeními,
- je některými katedrami zapojena do projektu Teen Age University,
- intenzivně komunikuje s představiteli různých školských asociací sdruženými v Unii školských asociací ČR – CZESHA.

6 AKADEMIČTÍ PRACOVNÍCI

6.1 PŘEPOČTENÉ POČTY

(podíl celkového počtu skutečně odpracovaných hodin za sledované období všemi zaměstnanci a celkového ročního fondu pracovní doby připadajícího na jednoho zaměstnance pracujícího na plnou pracovní dobu) akademických a vědeckých pracovníků ve struktuře dle vnitřního kvalifikačního řádu PF UJEP.

Akademičtí a vědečtí pracovníci (přepočtené počty)

Součást	Akademičtí pracovníci					vědečtí pracovníci	celkem
	profesoři	docenti	odb. asistenti	asistenti	lektori		
PF	6,5 (8)	22,8 (23)	74,3 (81)	0	8 (10)	0	111,6 (122)

6.2 VĚKOVÁ STRUKTURA AKADEMICKÝCH A VĚDECKÝCH PRACOVNÍKŮ S UVEDENÍM POČTU ŽEN (VE STRUKTUŘE DLE VNITŘNÍHO KVALIFIKAČNÍHO ŘÁDU VYSOKÉ ŠKOLY. VZOROVĚ LZE POUŽÍT PŘILOŽENOU TABULKU)

Věková a kvalifikační struktura akademických a vědeckých pracovníků

Věk	Akademičtí pracovníci										vědečtí pracovníci		celkem
	profesoři		docenti		odb. asist.		asistenti		lektori		celkem	ženy	
	celkem	ženy	celkem	ženy	celkem	ženy	celkem	ženy	celkem	ženy			
do 29 let	0	0	0	0	0	0	0	0	3	1	0	0	3 (1)
30–39 let	0	0	1	0	28	9	0	0	2	2	0	0	31 (11)
40–49 let	0	0	5	3	27	14	0	0	4	1	0	0	36 (18)
50–59 let	3	0	8	7	19	8	0	0	1	0	0	0	31 (15)

60–69 let	0	0	8	3	6	4	0	0	0	0	0	0	14 (7)
nad 70 let	5	2	1	0	1	1	0	0	0	0	0	0	7 (3)
Celkem	8	2	23	13	81	36	0	0	10	6	0	0	122 (55)

6.3 POČTY AKADEMICKÝCH PRACOVNÍKŮ PODLE ROZSAHU PRACOVNÍCH ÚVAZKŮ A NEJVYŠŠÍ DOSAŽENÉ KVALIFIKACE

Rozsah úvazků akademických a vědeckých pracovníků

Úvazek	prof.	doc.	DrSc., CSc., Dr., Ph.D., Th.D	ostatní	Celkem
do 0,3	0	0	0	1	1
do 0,5	3	1	9	12	25
do 0,7	0	0	0	1	1
do 1,0	5	21	44	21	91
Nad 1,0	0	1	3	1	5
Celkem	8	23	56	36	123

6.4 POČTY AKADEMICKÝCH PRACOVNÍKŮ S CIZÍM STÁTNÍM OBČANSTVÍM (PODLE FAKULT, PŘÍPADNĚ JINÝCH SOUČÁSTÍ USKUTEČŇUJÍCÍCH AKREDITOVANÝ STUDIJNÍ PROGRAM NEBO JEHO ČÁST).

Akademičtí pracovníci s cizím státním občanstvím

Součást	Počet fyzických pracovníků
Pedagogická fakulta	7

6.5 PŘEHLED KURZŮ DALŠÍHO VZDĚLÁVÁNÍ AKADEMICKÝCH PRACOVNÍKŮ PF UJEP (POČTY KURZŮ A POČTY ÚČASTNÍKŮ)

	Počet kurzů	Počet účastníků
Kurzy orientované na pedagogické dovednosti	94	1805
Kurzy orientované na obecné dovednosti	2	130
Kurzy odborné	-	-
Celkem	96	1935

6.6 MOTIVAČNÍ NÁSTROJE

Fakulta vytvořila v minulých letech a využívá dosud vnitřní pravidla, kterými své akademické pracovníky motivuje k dalšímu odbornému vědecko-pedagogickému růstu a k cíleně zaměřené publikační činnosti. Kromě Vnitřního mzdového předpisu UJEP využívala zejména Směrnici děkana č. 1A/2011 „Stimulace kvalifikačního růstu akademických pracovníků na PF UJEP“, novelizovanou Směrnici děkana č. 2/2015 „Podpora interních vědeckých a tvůrčích grantů pracovišť PF UJEP“ a novelizovanou Směrnici děkana 1/2015 „Úhrada provozních nákladů souvisejících s realizací doktorského studia, habilitačního řízení a řízení ke jmenování profesorem na PF UJEP“. Dále bylo i v roce 2015 postupováno dle Směrnice děkana č. 1/2014 „Kritéria pro výroční hodnocení akademických pracovníků PF UJEP“. V roce 2015 bylo osobní ohodnocení akademických pracovníků stanoveno od 1. 9. 2015 zejména pro ty akademické pracovníky fakulty, kteří splňují podmínky pro garanty studijních programů (oborů) a pro akademické pracovníky s významnou publikační činností evidovanou v RIV.

7 SOCIÁLNÍ ZÁLEŽITOSTI STUDENTŮ A ZAMĚSTNANCŮ

7.1 STIPENDIA STUDENTŮM DLE FINANČNÍCH ČÁSTEK V DANÉM ROCE (DLE ÚČELU STIPENDIA)

Účel stipendia	Finanční prostředky v tis. Kč
Prospěchová stipendia	610,0
Za vynikající výzkumně vývojové a inovační, umělecké nebo další tvůrčí výsledky přispívající k prohloubení znalostí	852,1
Na výzkumnou, vývojovou a inovační činnost podle zvláštního právního předpisu	346,0
Sociální stipendia	190,0
Na podporu studia v zahraničí	178,0
Mimořádná stipendia jiná	5586,0
Doktorandská stipendia	3336,0
Ubytovací stipendia*	
Celkem	11098,1

*Nejsou vyplácena ze stipendijního fondu PF UJEP

7.2 PŘÍSTUP PF UJEP KE STUDENTŮM SE SPECIFICKÝMI POTŘEBAMI

- Podmínky/přístup do objektů PF UJEP pro somaticky znevýhodněné studenty: Přístup pro tělesně handicapované studenty (vozičkáře) je umožněn do rekonstruované hlavní budovy PF („stará budova“) bezbariérovým vchodem u recepce, kde je pro tyto studenty umístěno sociální zařízení (WC). Podobné sociální zařízení je ještě ve 4. patře této budovy. Do jednotlivých podlaží budovy vyveze studenty nový výtah, do suterénních a půdních prostor, kde také probíhá výuka, je přístup umožněn pohyblivými plošinami pro vozičkáře. V areálu České mládeže byly také vytvořeny bezbariérové přístupy na dvoře areálu, kde bylo také vytvořeno parkovací místo pro somaticky znevýhodněné studenty.
- Schodiště na spojovací chodbě mezi hlavní budovou PF („stará budova“) a budovou kateder byla opatřena zvedacími plošinami. V přízemí budovy kateder v objektu PF UJEP České mládeže byly instalovány nové počítačové stanice s bezbariérovým přístupem, které jsou volně přístupné studentům. Dvě z těchto počítačových stanic jsou upraveny jako pracovní místa pro tělesně znevýhodněné studenty (vozičkáře). Zároveň bylo v přízemí budovy kateder u výtahů vybudováno WC pro vozičkáře.
- Podmínky pro studium studentů se specifickými vzdělávacími potřebami na PF UJEP: Znevýhodněné skupiny uchazečů vstupují do kontaktu s Univerzitním poradenským centrem pro studenty se specifickými vzdělávacími potřebami (UPC SVP). Centrum provede vstupní diagnostiku uchazečů a doporučí typ a charakter úlev, které je třeba brát v úvahu v rámci přijímacího řízení. Uchazeči se specifickými vzdělávacími potřebami, kteří absolvovali jako přijímací zkoušku Test obecných studijních předpokladů u společnosti SCIO, mohli požádat tuto společnost o snížení ceny za účast na testu.
- Ve spolupráci s UPC SVP jsou studentům se specifickými vzdělávacími potřebami poskytovány úlevy i v rámci plnění kontrol studia a státních závěrečných zkoušek.
- V roce 2015 začalo na UJEP fungovat Dobrovolnické centrum, které se svojí činností zaměřuje i na podporu studentů se specifickými vzdělávacími potřebami.

7.3 ZPŮSOB PODPORY MIMOŘÁDNĚ NADANÝCH STUDENTŮ A RELEVANTNÍ SPOLUPRÁCE SE STŘEDNÍMI ŠKOLAMI.

- Mimořádně nadaní studenti jsou na PF UJEP cílevědomě využíváni na pozicích pomocných vědeckých sil, práce nejlepších studentů se pak prezentují v rámci soutěží, jako jsou např. SVOČ. Těmto studentům jsou také určena stipendia vyplácená podle Stipendijního řádu PF UJEP – jedná se o stipendia prospěchová, mimořádná a stipendia za SVOČ a PVS. PF UJEP velmi usiluje o podporu aktivit studentů, které umožňují

- uplatňování jejich nadání, realizaci jejich vědeckých, uměleckých a dalších tvůrčích aktivit.
- Vědecká, umělecká a další tvůrčí činnost nadaných studentů je dále podporována systémem mimořádných grantových stipendií, které jsou na PF UJEP každoročně vypisována formou projektů, jejichž řešení je obhajováno před odbornou komisí. Celková finanční podpora pro jednoho studenta může činit až 30 000,- Kč ročně.
- Studenti PF UJEP se aktivně podílejí i na řešení projektů SGS UJEP (jedná se o studenty magisterských a zejména pak doktorských studijních programů). Na řešení těchto projektů participuje více než 50 studentů PF UJEP.
- Profilaci mimořádně nadaných studentů pak umožňují na některých katedrách povinně volitelné a volitelné kurzy, případně zadání obtížnějších diplomových úkolů. V oborech hudební výchova, výtvarná výchova a bohemistika pak mohou nadaní studenti využít rigorózního řízení, nebo mohou pokračovat v doktorském studijním programu.
- Spolupráce se středními školami v oblasti práce s nadanými žáky je realizována především prostřednictvím předmětových olympiád, organizace těchto soutěží pro nadané děti, eventuálně realizace přípravných kurzů či pořádání přednášek pro účastníky těchto soutěží.
- Studenti magisterských a doktorských studijních programů se podílejí i na pořádání mezinárodních workshopů, kolokvií, konferencí, symposií atd.

8 CELOŽIVOTNÍ VZDĚLÁVÁNÍ

8.1 KURZY CELOŽIVOTNÍHO VZDĚLÁVÁNÍ (CŽV) NA VYSOKÉ ŠKOLE (POČTY KURZŮ V JEDNOTLIVÝCH SKUPINÁCH STUDIJNÍCH PROGRAMŮ KKV PODLE TABULKY)

Počet kurzů celoživotního vzdělávání

Skupiny programů	studijních	Kurzy orientované na výkon povolání			Kurzy zájmové			U3V	Celkem	Z toho počet kurzů, jejichž účastníci byli přijímáni do SP podle § 60 zákona
		do 15 hod.	do 100 hod.	více	do 15 hod.	do 100 hod.	více			
Přírodní vědy a nauky			22						22	
Technické vědy a nauky			-						-	
Zdravotnické, lékařské a farmaceutické vědy a nauky			-						-	
Společenské vědy, nauky a služby			30						30	
Ekonomie			-						-	
Pedagogika, učitelství a sociální péče			48	20					68	4
Vědy a nauky o kultuře a umění			-	-					-	
Celkem			100	20					120	4

8.2 KURZY CELOŽIVOTNÍHO VZDĚLÁVÁNÍ (POČTY ÚČASTNÍKŮ V KURZECH PODLE STUDIJNÍCH PROGRAMŮ KKV DLE TABULKY) S UVEDENÍM PROCENTUÁLNÍ ZMĚNY CELKOVÉHO POČTU ÚČASTNÍKŮ OPROTI PŘEDCHOZÍMU ROKU

Počet účastníků celoživotního vzdělávání

Skupiny programů	studijních	Kurzy orientované na výkon povolání	Kurzy zájmové	U3V	Celkem	Z toho počet
------------------	------------	-------------------------------------	---------------	-----	--------	--------------

	do 15 hod.	do 100 hod.	více	do 15 hod.	do 100 hod.	více			
Přírodní vědy a nauky									
Technické vědy a nauky	-	700						700	
Zdravotnické, lékařské a farmaceutické vědy a nauky									
Společenské vědy, nauky a služby		15	115					130	
Ekonomie									
Pedagogika, učitelství a sociální péče			1105					1105	148
vědy a nauky o kultuře a umění									
Celkem		715	1220					1935	148

9 VÝZKUMNÁ, VÝVOJOVÁ, UMĚLECKÁ A DALŠÍ TVŮRČÍ ČINNOSTI (VE SMYSLU § 1 ZÁKONA Č. 111/1998 SB., O VYSOKÝCH ŠKOLÁCH)

9.1 PROPOJENÍ TVŮRČÍ ČINNOST S ČINNOSTÍ VZDĚLÁVACÍ NA PF UJEP

Studenti PF UJEP se v rámci výuky seznamují s přístroji pro biomechanickou analýzu pohybu v Laboratoři pro studium pohybu. Na podporu přírodovědného a technického vzdělávání vzniklo Metodické centrum vybavené nejmodernějšími vzdělávacími technologiemi. Dále studenti pedagogické fakulty využívají digitální jazykovou laboratoř, která umožňuje využívání moderních informačních technologií ve výuce cizích jazyků.

Studenti umělecky zaměřených oborů využívají k tvůrčím aktivitám profesionálně vybavená pracoviště, např. PC s vyspělými grafickými SW, 3D tiskárny, speciální kamery. Studenti připravují a realizují výtvarné dílny a výstavy prací.

V umělecké oblasti mají specifické postavení pěvecké sbory (Dívčí komorní sbor PF UJEP, Smíšený sbor Chorea academica, NONA – smíšený komorní sbor nonartificiální hudby, Schola cantorum – dívčí sbor oddělení 1. stupně ZŠ, Ústecký dětský sbor), které svojí činností jednak podporují tvůrčí rozvoj studentů a jednak reprezentují univerzitu na domácí i zahraniční scéně.

9.2 ZPŮSOB ZAPOJENÍ STUDENTŮ BAKALÁŘSKÝCH A MAGISTERSKÝCH, RESP. NAVAZUJÍCÍCH MAGISTERSKÝCH STUDIJNÍCH PROGRAMŮ DO TVŮRČÍ ČINNOSTI NA PF UJEP

PF UJEP podporovala zapojení studentů do tvůrčí činnosti formou mimořádných grantových stipendií. Výsledky dosažené v rámci studentské tvůrčí činnosti jsou pravidelně prezentovány formou veřejné obhajoby. Fakulta též pořádá soutěž o nejlepší bakalářskou či diplomovou práci (Aprílové klání).

Tvůrčí činnost studentů je organicky propojována s odborným zaměřením akreditovaných studijních programů a oborů, které jednotlivá pracoviště zabezpečují. Nezbytnou součástí výuky byly odborné kurzy a exkurze v příslušné estetické oblasti, workshopy a pracovní dílny. Důraz byl kladen rovněž na výstupy v podobě studentských prací a aktivit, které jsou zveřejňovány formou výstav, koncertů a vlastních webových stránek. Studenti bakalářských i navazujících magisterských oborů se podíleli na programech v Laboratoři pro studium pohybu, ve které

realizovali bakalářské či diplomové práce. Studenti jsou pravidelně zapojováni do výzkumných a tvůrčích činností souvisejících s projektovými aktivitami fakulty.

9.3 ÚČELOVÉ FINANČNÍ PROSTŘEDKY NA VÝZKUM, VÝVOJ A INOVACE ZÍSKANÉ V ROCE 2015.

Centrálně evidovaný projekt výzkumné činnosti (CEP)

Název grantu, výzk. projektu, patentu nebo dalších tvůrčích aktivit	Zdroj dle klasifikace MŠMT	Finanční podpora UJEP (v tis. Kč)	Součást UJEP
projekt v Česko-norském výzkumném programu CZ09: 7F14500 – „Physical Activity as a Part of Psychiatric Patients' Treatment” ¹	Czech-Norwegian Research Programme	22 960	PF

Prostředky z TA15: 2 516 tis (podpora projektů Studentské grantové soutěže – SGS)

Původně přidělená částka: 2 516 tis.

Z toho:

25 tis rozděleno jako odměna mezi členy komise

2 491 tis rozděleno mezi původně 19 projektů. Projekt Genderové aspekty v literární výchově byl předčasně ukončen (ukončení pracovního poměru hl. řešitele na PF UJEP). Finanční prostředky byly rozděleny na základě žádostí mezi projekty a využity pouze na stipendia pro studenty.

Projekty PF podpořené v roce 2015 v rámci studentské grantové soutěže UJEP (SGS)

Název projektu	Finanční podpora
Formativní funkce vyprávění	96 000,-
Role rodiny v pedagogických souvislostech – regionální pohled	105 500,-
Používané metakognitivní strategie žáků pátých tříd ve specifické doméně čtení	163 000,-
Analýza úrovně logického myšlení	166 000,-
Analýza strategií pedagogů a škol v oblasti komplexní podpory žáků se sociálním znevýhodněním v České republice a ve Slovenské republice	195 000,-
„I když se nikdo nedívá.“ Fundamenty etického vychovatelství	213 000,-
Vliv různých druhů stimulace na reakci organismu sportující a nesportující populace	186 000,-
Analýza vztahu technické a environmentální gramotnosti studentů učitelství pro 1. stupeň ZŠ	136 000,-
Analýza vybrané didaktické literatury pro předmět výtvarná výchova na základní škole. Vztah obsahu, formy a historického kontextu jako východisko pro tvorbu nového didaktického materiálu.	104 000,-
Primární prevence rizikového chování ve škole a v neformálním vzdělávání	74 000,-
Intuitivní pedagogická pojetí u expertů v oblasti výtvarného umění	207 000,-
Melodram do školy	160 000,-
Instalace uměleckého díla jako forma edukace	89 500,-
Komparace české a běloruské frazeologie	139 000,-
Základy slovo tvorné paradigmaticky sloves	145 000,-
Výzkumné šetření úrovně počítačové gramotnosti žáků 1. stupně základní školy s přihlédnutím na školy s PF UJEP spolupracující	81 000,-
Čtenář – čtení – četba	98 000,-

¹ Projekt od 15. 7. 2014 do 30. 4. 2017, v roce 2015 bylo čerpáno: 8 848 tis. Kč.

Moderní média v literární výchově	89 000,-
Genderové aspekty v literární výchově	44 000,-

prostředky z TA16: 8 368 tis. (700 tis. – podpora interních grantů, ostatní – podpora vědecké činnosti formou osobního ohodnocení akademických pracovníků)

Fakulta si vytvořila a využívá vnitřní pravidla pro přidělování prostředků viz bod 7.6. Motivační nástroje

9.4 VĚDECKÉ KONFERENCE (SPOLU)POŘÁDANÉ FAKULTOU (POČET V DANÉM ROCE, KOLIK BYLO S MEZINÁRODNÍ ÚČASTÍ)

	Počet	S počtem účastníků vyšším než 60	S mezinárodní účastí
PF (PSY, KAJ)	3	2	3

9.5 10.5 STRATEGIE PODPORY STUDENTŮ DOKTORSKÝCH STUDIJNÍCH PROGRAMŮ A PRACOVNÍKŮ NA TZV. POST-DOKTORANDSKÝCH POZICÍCH (TJ. PŘIBLIŽNĚ DO 5 LET OD ABSOLVOVÁNÍ DOKTORSKÉHO STUDIJNÍHO PROGRAMU)

Prostřednictvím zvýšené pozornosti věnované systematické práci se studenty doktorských studijních programů a tzv. post-doktorandy v oblasti rozvoje odborných a obecných (např. jazykových kompetencí) studentů se daří zvyšovat účast studentů na výzkumných úkolech. Stálé zlepšování podmínek pro jejich samostatnou vědeckou práci a organizační a materiální podpora umožňuje zapojení do studentské grantové soutěže, a dalších akcí, včetně účasti na konferencích. Fakulta též podporuje formou interních grantů doktorandy a mladé vědecké pracovníky.

9.6 SPOLUPRÁCE PF UJEP S APLIKAČNÍ SFÉROU NA TVORBĚ A PŘENOSU INOVACÍ.

PF disponuje aktivní a rozšiřující se sítí spolupracujících a fakultních vzdělávacích institucí, v rámci které probíhá spolupráce nejen v oblasti studentských praxí, ale zároveň v oblasti pedagogického výzkumu a aplikace poznatků do praxe. Na PF vyučovali lékaři, pracovníci neziskových organizací i pracovníci ze státního sektoru. Studenti vykonávají praxe v řadě školských a sociálních zařízení.

9.7 POČTY ODBORNÍKŮ Z APLIKAČNÍ SFÉRY PODÍLEJÍCÍ SE NA VÝUCE V AKREDITOVANÝCH STUDIJNÍCH PROGRAMECH (OSOBY, KTERÉ SE V ROCE 2015 PODÍLELY NA VÝUCE ALESPŮN V JEDNOM PŘEDMĚTU)

	Počty osob
Pedagogická fakulta	53

9.8 POČTY STUDIJNÍCH OBORŮ, KTERÉ MAJÍ VE SVÉ OBSAHOVÉ NÁPLNI POVINNÉ ABSOLVOVÁNÍ ODBORNÉ PRAXE PO DOBU ALESPŮN 1 MĚSÍCE,

	Počty studijních oborů
Pedagogická fakulta	42

9.9 FAKULTA STRUČNĚ A VÝSTIŽNĚ CHARAKTERIZUJE SVOJE PŮSOBNÍ V REGIONU, PŘÍPADNĚ UVEDE, ZDA A PROČ MÁ NADREGIONÁLNÍ A CELOSTÁTNÍ CHARAKTER. UVEDE, JAKÝM ZPŮSOBEM PROBÍHÁ SPOLUPRÁCE S REGIONÁLNÍMI SAMOSPRÁVAMI A ZDA SE PODÍLÍ NAPŘ. NA PŘÍPRAVĚ STRATEGIÍ A PLÁNŮ ROZVOJE REGIONU.

V regionu PF UJEP poskytuje takové formy vzdělání, které pomáhají zvyšovat kvalifikovanost pracovníků v regionu, ale i v oblasti nadregionální (zejména pro oblast severozápad) v oborech, které souvisejí se vzdělávací a sociální oblastí. V oblasti strategií a plánů rozvoje regionu fakulta participuje prostřednictvím univerzity. PF v rámci pedagogických praxí spolupracuje dlouhodobě s mnohými *mateřskými, základními a středními školami v regionu (i mimo něj), dále s dalšími výchovnými institucemi – volnočasová zařízení, dětské výchovné ústavy, nápravná a diagnostická zařízení v regionu*. V rámci probíhající projektové činnosti v oblasti vzdělávání spolupracovala v r. 2015 PF na regionální úrovni:

- v oblasti profesního styku na mezinárodní úrovni - sdílení dobré praxe (pedagogové předškolních zařízení, školský management – 2. stupeň ZŠ a SŠ)
- podpora profesního rozvoje v oblasti počátečního vzdělávání (MŠ + 1. stupeň ZŠ) rozvoj odborných a osobnostních kompetencí
- oblasti metody vedení nadaných žáků a studentů
- oblasti metody inkluzivního vzdělávání
- v oblasti přípravy budoucích učitelů cizích jazyků
- v oblasti výuky a výchovy k odpovědnému vnímání regionu pro jeho udržitelný rozvoj u žáků

ZŠ a SŠ

- dlouhodobá spolupráce v oblasti kultury a sportu s regionálními subjekty (performační, hudební a sportovní aktivity)

10 INTERNACIONALIZACE

10.1 STRATEGIE PF UJEP PRO ROZVOJ MEZINÁRODNÍCH VZTAHŮ A MEZINÁRODNÍHO PROSTŘEDÍ

Smlouvy v rámci Erasmus+ uzavřené převážně z iniciativy kateder se v roce 2015 ustálily na počtu 87 (se 122 kombinacemi dle kateder a institucí) se 68 univerzitami v celkem devatenácti zemích. PF spolupracuje se zahraničními univerzitami také na základě všeobecných smluv o spolupráci. Na univerzitní úrovni se jedná o 17 univerzit ze 7 zemí a na fakultní úrovni o 7 univerzit ze 4 zemí.

Oddělení pro vnitřní a vnější vztahy Pedagogické fakulty nadále poskytuje podporu studentům a zaměstnancům, kteří cestují do zahraničí (studenti a akademici vyslaní a přijatí PF v roce 2015 viz tabulka 12.2). Zároveň byla posílena spolupráce pedagogické fakulty s dobře fungující univerzitní studentskou organizací ESN, která zajišťuje potřebný podpůrný servis příjíždějícím studentům – cizincům.

V roce 2015 bylo vytvořeno kontaktní poradenské místo pro zájemce o Erasmovské aktivity z řad studentů v recepci studovny PF v prostorech prezentačního centra PF.

Vztahy se zahraničím byly i v roce 2015 posilovány rovněž prostřednictvím pokračujících aktivit v rámci projektů s mezinárodním přesahem (program Comenius, Ceepus viz kapitola 12.2).

10.2 ZAPOJENÍ FAKULTY DO MEZINÁRODNÍCH VZDĚLÁVACÍCH PROGRAMŮ VČ. MOBILIT (PODLE TABULKY)

	Programy EU pro vzdělávání a přípravu na povolání								Ceepus	Aktion	Rozvojové programy	Ostatní	Celkem
	Erasmus	Comenius	Grundtwig	Leonardo	Jean Monnet	Erasmus Mundus	Tempus	Další					
Počet projektů		1							1				
Počet vyslaných studentů	57	1									38		96
Počet přijatých studentů	43											5	48
Počet vyslaných akad. pracovníků	17	2									5		24
Počet přijatých akad. pracovníků	24							2					26
Počet vyslaných ostatních pracovníků													0
Počet přijatých ostatních pracovníků	1												1

Pozn.: Započítány i mobility studentů kratší 28 dnů a mobility akademických pracovníků kratší 5 dnů.

Program: Comenius

Název: Teacher Competences for Plurilingual Integration (TC4PI)/526596-LLP-1-2012-1-ES-Comenius-CMP

Koordinátor: Centro de Formación del Profesorado en Idiomas. CFPI, Valladolid, Španělsko

Partneři: Španělsko, Litva, Polsko, Turecko

Kontaktní osoba na UJEP: doc. Natalia Orlova, CSc., Mgr. Jana Pavlíková, Ph.D.

Termín: 2x výjezd 22.-27.2.2015 (1x S, 1x AP), Turecko; 1x výjezd 20.-27.9.2015 (1x AP), Španělsko

Aktivity: setkání řešitelského týmu

Doba trvání projektu: 1. 10. 2012 - 30. 9. 2015

Dotace na UJEP: Celkem na UJEP připadá 37.925 EUR, z toho 28.064 EUR bude proplacená dotace z grantu. Povinná spoluúčast partnerů – cca 26 %, tj. 9.861 EUR vlastní podíl UJEP - na celou dobu projektu

Program: CEEPUS

Název: Active Methods in Teaching and Learning Mathematics and Informatics, CIII-HU-0028-08-1415

Koordinátor: Dr. Péter Körtesi, Institute of Mathematics, University of Miskolc

Partneři: Albánie, Rakousko, Bosna a Hercegovina, Bulharsko, Česká republika, Maďarsko, Moldavsko, Makedonie, Polsko, Rumunsko, Srbsko, Slovinsko, Slovensko

Kontaktní osoba na UJEP: Mgr. et Bc. Lukáš Círus

Termín: 1x příjezd 15.-28.6.2015, Slovensko (+ 1x příjezd freemover 15.-28.6.2015, Slovensko)

Aktivity: výuka

Doba trvání projektu: 2014/2015

Dotace na UJEP: žádné

Ostatní programy a mobility:

Studenti příjezd:

3 studenti v rámci meziuniverzitních smluv o všeobecné spolupráci

1 studentka v rámci Národního stipendijního programu SK

1 student v rámci mezinárodní smlouvy

10.3 MOBILITA STUDENTŮ A AKADEMICKÝCH PRACOVNÍKŮ PF UJEP PODLE ZEMÍ

Země	Počet vyslaných studentů	Počet přijatých studentů	Počet vyslaných akademických pracovníků	Počet přijatých akademických pracovníků
Belgie	2			3
Dánsko				
Estonsko				
Finsko	4			
Francie	2			
Chorvatsko		2		
Island		1		
Itálie	22		2	
Litva	1	1	1	
Lotyšsko	1		1	
Maďarsko				
Malta				
Moldávie				
Německo	33	2	1	
Norsko	4			
Polsko		7		4
Portugalsko	7			
Rakousko	4		4	1
Rusko		3	1	
Řecko	1	3		
Slovensko	3	6	7	10
Slovinsko	1	1		3
Španělsko	9	16	3	
Švédsko				
Taiwan			1	
Turecko	2	6	1	4
Velká Británie			2	1
Celkem	96	48	24	26

Pozn.: Započítány i mobility studentů kratší 28 dnů a mobility akademických pracovníků kratší 5 dnů.

11 ZAJIŠŤOVÁNÍ KVALITY A HODNOCENÍ REALIZOVANÝCH ČINNOSTÍ

11.1 ZAJIŠTĚNÍ VNITŘNÍHO HODNOCENÍ KVALITY VZDĚLÁVÁNÍ

Vnitřní hodnocení fakulty se dále realizuje těmito činnostmi:

- analytické nástroje hodnocení činnosti pracovišť PF – analýza úspěšnosti a délky studia v jednotlivých studijních oborech, analýza studento-hodin (pro PF platí zásada 25 studentů na jednoho akademického pracovníka),
- zjišťování finanční efektivity jednotlivých pracovišť a její každoroční vyhodnocení, které vede k optimalizaci počtu pracovníků a mezd daných pracovišť,
- hodnocení kvality výuky studenty prostřednictvím IS STAG (více viz dále),
- detailní analýza přijímacího řízení s ohledem na počet přihlášených osob, přijatých uchazečů a uchazečů zapsaných do jednotlivých studijních oborů,
- pravidelné porady managementu PF na různé úrovni – kolegium děkana (1x týdně), porada vedoucích pracovišť (1x měsíčně), shromáždění akademické obce (minimálně 1x ročně), zasedání vědecké rady (2x ročně), zasedání akademického senátu (1x měsíčně),
- účast externích odborníků z jiných vysokých škol, akademií či ústavů a odborníků z praxe při státních závěrečných zkouškách, případně též v roli oponentů závěrečných kvalifikačních prací,
- účast odborníků z jiných vysokých škol v oborových radách doktorských studijních oborů,

- pravidelná setkávání s řediteli středních škol Ústeckého kraje, které jsou hlavními zaměstnavateli absolventů PF,
- hodnocení pedagogických a manažerských praxí externími odborníky příslušných institucí (zejména učitelé a management škol),
- analýza uplatnění absolventů a míry nezaměstnanosti absolventů prostřednictvím dat Střediska vzdělávací politiky,
- systém vnitřního a vnějšího výběrového řízení na místa akademických pracovníků a výběrových řízení na pozice vedoucích kateder,
- interní audity různých činností zabezpečené rektoriátem univerzity.

Vnější hodnocení fakulty je pak zajišťováno prostřednictvím akreditační komise (akreditace studijních programů a oborů), vyhodnocení bodové úspěšnosti v databázích RIV a RUV (do roku 2015) a dále přínosem fakulty do ukazatele K hodnocení UJEP.

Na PF UJEP je pravidelně prováděno hodnocení kvality výuky ze strany studentů. Hodnocení je prováděno vždy po uplynutí každého semestru a studenti se prostřednictvím IS STAG vyjadřují jak ke komplexnímu hodnocení průběhu celého semestru, tak k hodnocení výuky jednotlivých vyučovaných předmětů. Výsledky hodnocení kvality výuky jsou monitorovány, sumarizovány a v konkrétních zjištěných nedostatcích je dále jednání s vedoucími příslušných pracovišť s cílem zajištění nápravy. S některými pracovníky, jejichž výuka je dlouhodobě hodnocena jako nekvalitní, byl již rozvázán pracovní poměr a v případě externích pracovníků ukončena spolupráce. V roce 2015 se osvědčila spolupráce se Studentskou unií při propagaci hodnocení výuky v IS STAG.

I v roce 2015 byl plně využíván systém na odhalování plagiátů kvalifikačních prací. Každá z odevzdaných kvalifikačních prací (bakalářské, diplomové, rigorózní, dizertační) byla testována systémem THESES a vedoucí kvalifikační práce (případně vedoucí katedry u rigorózních prací a školitel v případě dizertačních prací) se vyjadřuje k míře zjištěné shody. Součástí posudku vedoucího práce je jeho písemné vyjádření k míře zjištěné shody a explicitní vyjádření, zda práce je či není plagiát. Pokud je práce shledána jako plagiát, je se studentem zahájeno disciplinární řízení. I díky těmto mechanismům odhalování plagiátů nebylo v roce 2015 vyhlášeno ani jedno disciplinární řízení pro podezření z plagiátorství kvalifikačních prací.

12 NÁRODNÍ A MEZINÁRODNÍ EXCELENCE VYSOKÉ ŠKOLY

12.1 ČLENSTVÍ FAKULTY V MEZINÁRODNÍCH ASOCIACÍCH, ORGANIZACÍCH A SDRUŽENÍCH

FAKULTA PEDAGOGICKÁ
Central European Philosophy of Education Society - CEUPES (KPR)
Česká hudební rada při UNESCO (KHV)
Česko-litevská společnost (KBO)
Deutscher Alpenverein (KTVS)
European Federation of Sport Psychology – FEPSAC (KPS)
European Health Psychology Society – EHPS (KPS)
Evropská síť pro výtvarnou výchovu ENVIL - Netzwerk Kompetenzorientierung.(KVK)
INSEA – International Society for Education through Art (KVK, KVU)
International Pragmatic Association (KBO)
International Sculpture Center, Hamilton, NJ-08619 (KVK)
INTERSKI (KTVS)
ITEEA – International Technology and Engineering Educators Association (KPR)
Masarykova společnost (KPR)
Matice lužickosrbská - Mašica Serbska / Mašica Serbska (KBO)
Mezinárodní asociace bělorusistů (МAB Міжнародная асацыяцыя беларусістаў) (KBO)

Mezinárodní asociace učitelů ruského jazyka a literatury (MAPRYAL) (KBO, KPR)
Mezinárodní frazeologická komise při Mezinárodním komitétu slavistů (KPR)
Mezinárodní komise pro církevněslovenské slovníky při Mezinárodním komitétu slavistů (KBO)
Mezinárodní PEN-klub (KBO)
Orff Society (KVU))
Pri-Sci-Net;network for professionals and academics in the area of Primary Science Education (KPS, KPR, KPG)
Redakční rada časopisu European Journal of Educational Sciences (KPS)
Sculpture Network, Pöcking D-82343 (KVK)
Slovenská jazykovedná spoločnosť pri Slovenskej akadémii vied (KPR)
Society in Transition (KPS)
Světová asociace sémiotických studií (KBO)
Umělecká rada Mezinárodního sborového festivalu Cancó mediterranea, Barcelona-člen (KHV)
Working Group on Physics and Engineering Education, SEFI (Société Européenne pour la Formation des Ingénieurs) (KPR)

12.2 ČLENSTVÍ FAKULTY V PROFESNÍCH ASOCIACÍCH, ORGANIZACÍCH A SDRUŽENÍCH

FAKULTA PEDAGOGICKÁ
Asociace poskytovatelů služeb studentům se specifickými potřebami na vysokých školách – AP3SP (KPR)
Asociace logopedů ve školství (KPG)
Asociace předškolní výchovy (KPR)
Asociace psychologů sportu (KPS)
Asociace speciálních pedagogů České republiky (KPR)
Asociace školních psychologů (KPS)
Asociace učitelů češtiny jako cizího jazyka (KBO, KPR)
Asociace výchovných poradců (KPR)
Asociaci náhradní výchovy
Association of Teachers of English in the Czech Republic (KAJ)
Centrum literárních a interkulturních studií při MU Brno (KBO)
Česká a slovenská asociace amerikanistů (KAJ)
Česká a slovenská asociace učitelů jazykových center na vysokých školách (CJP)
Česká Arteterapeutická Asociace (KVK)
Česká asociace aplikovaných pohybových aktivit (KTVS)
Česká asociace pedagogického výzkumu (KPR, KPG, KPS)
Česká asociace rusistů (KBO)
Česká asociace slavistů (KBO)
Česká asociace univerzitního sportu (KTVS)
Česká asociace tchoukballu (KTVS)
Česká asociace vysokoškolských poradců (KPS)
Česká basketbalová federace (KTVS)
Česká botanická společnost (KPR)
Česká lékařská společnost (KPS)
Česká golfová federace (KTVS)
Česká kinantropologická společnost (KTVS)
Česká Orffova společnost (KVU)
Česká pedagogická společnost (KPR, KPG)

Česká společnost chemická (KPG)
Česká unie sportu (KTVS)
Českomoravská psychologická společnost (KPS)
Český atletický svaz (KTVS)
Český horolezecký svaz (KTVS)
Český svaz moderní gymnastiky (KTVS)
Expertní panel 03 SHVc – Společenské vědy (KTVS)
Expertní tým Oborová didaktika informatiky a ICT při Národním ústavu pro vzdělávání – Výzkumný ústav pedagogický (KPR)
Federace dětských domovů ČR (KPG)
Freediving Instructor International (KTVS)
Grantová komise Karlovy Univerzity (KPS)
Grantová komise Ministerstva kultury (KBO)
Jazykovědného sdružení ČR (KBO, KPR)
Jednota českých matematiků a fyziků (KPR)
Jednota školských informatiků (KPR)
Komise MŠMT pro oblast koncepce jazykového vzdělávání (KPR)
Komise MŠMT pro revizi RVP v oblasti Umění a kultura (KHV)
Komise NVÚ pro oblast Umění a kultura (KHV)
Obec spisovatelů (KBO)
Odborná skupina pro chemické vzdělávání při České společnosti chemické (KPG)
Pražský lingvistický kroužek (KBO)
Sdružení výtvarných umělců keramiků Praha (KVU)
Sekce sociální patologie v rámci České Masarykovy sociologické společnosti (KPG)
Slavistická společnost Franka Wollmana (KBO)
Společnost pro hudební výchovu České republiky (KHV)
Stálá pracovní skupina Akreditační komise ČR pro pedagogiku, psychologii a kinantropologii (KPG)
Svaz lyžařů ČR (KTVS)
Unie výtvarných umělců Praha (KVU)

13 ROZVOJ FAKULTY

13.1 ZAPOJENÍ VYSOKÉ ŠKOLY DO CENTRALIZOVANÝCH RP MŠMT

	Počet přijatých projektů	Poskytnuté finanční prostředky v tis. Kč	
		Kapitálové	Běžné
<i>Program na podporu vzájemné spolupráce vysokých škol v oblastech sdílení kapacit a vytváření sítí VŠ v ČR "Strategické plánování a inovace poradenských služeb s cílem zvyšování kvality vysokoškolského poradenství v ČR"</i>	1	0	487

13.2 14.2 INSTITUCIONÁLNÍ ROZVOJOVÝ PLÁN

	Poskytnuté finanční prostředky v tis. Kč		Naplnění stanovených cílů/indikátorů	
	Kapitálové	Běžné	Výchozí stav	Cílový stav
Institucionální rozvojový plán				
PO 1 Podpora dalšího vzdělávání akademických pracovníků PO 1.1 Realizace dalšího vzdělávání akademických pracovníků „Jazykové kurzy: angličtina pro akademické pracovníky“		184		naplněno
PO 3 Profilace a inovace studijních programů na úrovni předmětů/kurzů reagující na potřeby zaměstnavatelů a požadavky lokálních a regionálních trhů práce Profilace lingvistického vzdělávání na PF UJEP v souladu s požadavky školské praxe		250		naplněno
Celkem		434		

13.3 ZAPOJENÍ DO FONDU ROZVOJE VYSOKÝCH ŠKOL

Tématický okruh	Počet přijatých projektů	Název projektu	Poskytnuté finanční prostředky v tis. Kč		
			Kapitálové	Běžné	Celkem
	1	Inovace pedagogických praxí a podpora sítě spolupracujících škol a školských zařízení	0	2 848	2 848
Celkem				2 848	2 848

14 ZÁVĚR

Vzhledem k tomu, že je v posledních cca pěti letech veškerá činnost fakulty limitovaná snižujícím se objemem dotace ze státního rozpočtu, odvíjí se fungování a možný rozvoj z dané ekonomické situace. Rozpočet provozních prostředků na rok 2015 byl opětovně postižen skutečností, kdy došlo ke snížení částky, kterou PF mívala k dispozici k užití v provozní (neinvestiční) oblasti v předchozích letech - v roce 2014 byla celá suma rozpočtu 94,8 mil. Kč, v roce 2015 to bylo 90,5 mil. Kč, tj. 95,6 % předchozího roku. Snahou vedení PF proto bylo udržet nákladový, resp. výdajový standard tak, aby rozpočet byl i v roce 2015 doplněn v maximální možné míře na takovou úroveň, která představuje jen minimální omezení běžných výdajů fakulty. PF tedy plánovala zapojit do rozpočtu roku 2015 ze svých zdrojů 9 mil. Kč z rezerv. Předběžné výsledky roku 2015 ukazují, že cca polovinu této sumy z rezerv fakulta ušetřila. Počet normativních (financovaných) studentů činil v roce 2015 (k 31. 10.) 3 291,25. Základní dotace byla ve výši 54 721 000 Kč, k tomu byly přiděleny účelově vázané prostředky ve výši 35 791 000 Kč.

V investiční oblasti se PF podařilo v roce 2015 dokončit výstavbu a zahájit provoz studentského stravovacího zařízení - 50baru. Původní cena určená ve veřejné soutěži byla zachována. Ekonomické zhodnocení tohoto stravovacího zařízení bude možné až po delším časovém odstupu, kdy se projeví obrát běžného akademického roku. S kvestorem UJEP je toto téma navrženo k jednání na rok 2016.

