



Úvod do studia literatury

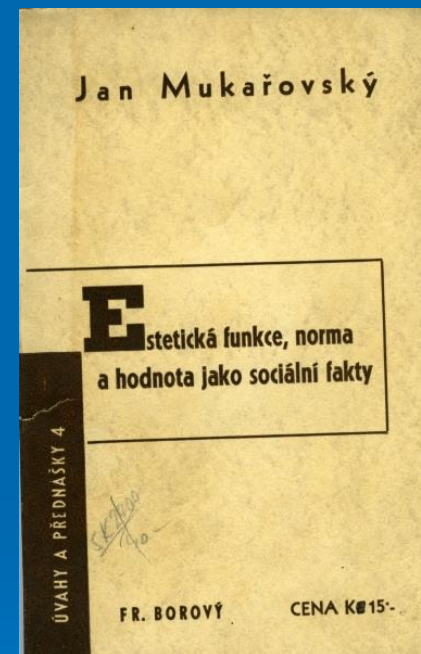
Mgr. Jiří Koten, Ph. D.
zimní semestr

První téma: Co je literatura?

- Základní otázkou každého vědního oboru – literární vědu nevyjímaje – je, **co vlastně je předmětem zkoumání, co je literatura?**
- Středoškolská definice: literatura je písemnictví.
- Námitka: ne každé písemnictví (jízdni řád, průvodce po Ústí nad Labem, esemeska) je literatura.
- Jak se tedy odlišuje segment písemnictví, který „je literatura“ (básně, romány a povídky, dramatické hry), od neliterárního písemnictví? Můžeme nějak definovat literárnost?
- Jasná definice literárnosti neexistuje, snazší bude popsat vlastnosti literárních textů (tj. povahu literárnosti).

Povaha literárního textu: od neliterárního textu se odlišuje funkcí.

- Funkce věcného písemnictví (návod nebo esemeska) je praktická (nejčastěji informativní). Funkce literárního textu je estetická (poetická). Literární texty nemají prvořadý praktický účel (informativní funkce je vedlejší), jejich funkce spočívá v estetickém působení.



Literární text je estetický objekt

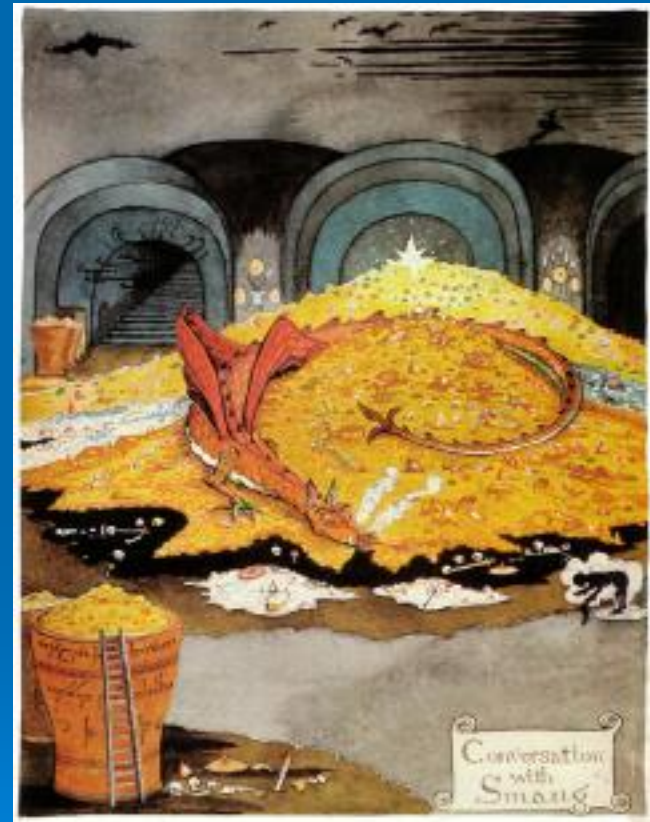
- Literární text je smysly vnímatelná věc (textové povahy), která dokáže působit jako **estetický objekt** (podobně jako jiný artefakt, např. mramorová socha nebo plátno).
- Estetický objekt (působení díla na vnímatele) se mění v čase (dějepisné dílo ve středověku bylo chápáno jako umělecké dílo, dnešní dějepisné pojednání obvykle jako uměleckou literaturu nechápeme apod.).

Povaha literárního textu: odlišuje se organizací jazyka

- Čím se liší jazyk literatury (**básnický jazyk**) od „běžného každodenního jazyka“?
- Básnickými prostředky (figury, rým, rytmus). Tato definice vysvětluje snáze básnictví než např. prózu.
- Námitka: každé literární dílo nepoužívá rytmus či rým. Metafory a další básnické prostředky používáme běžně (autobus nepočkal, burza se zhroutila).

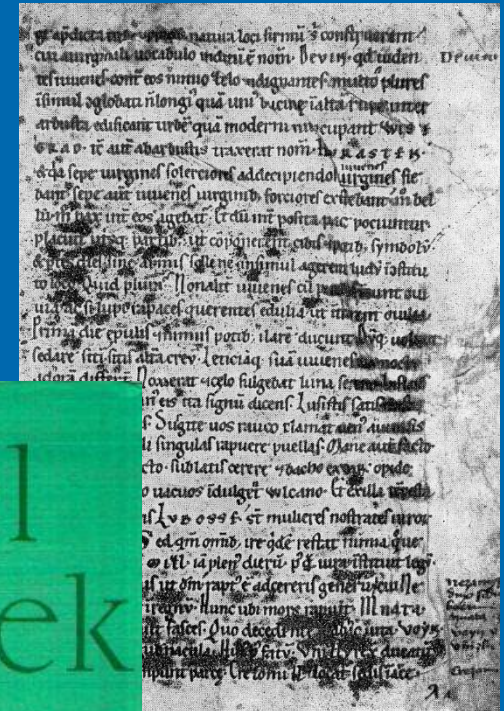
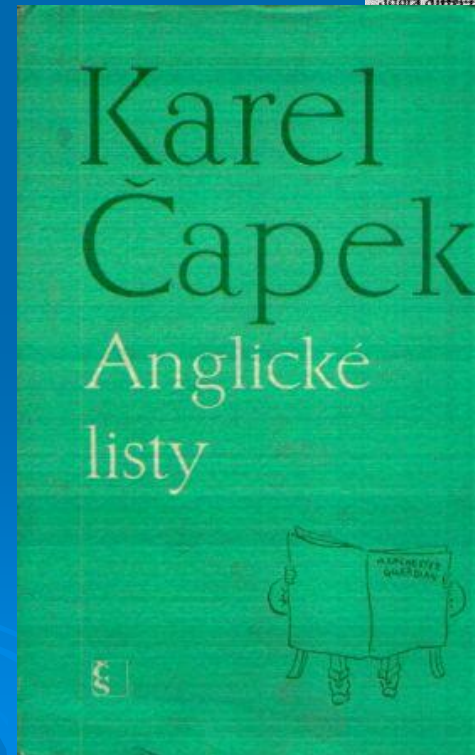
Povaha literárního textu: literatura je imaginativní psaní

- Věcné písemnictví se vztahuje ke světu, který chápeme jako skutečnost (k aktuálnímu světu), v literárních dílech se setkáváme i s imaginárními předměty, postavami a bytostmi (kouzelná lampa, drak Šmak, výbušnina krakatit, Narnie, Sherlock Holmes, Danny Smiřický).



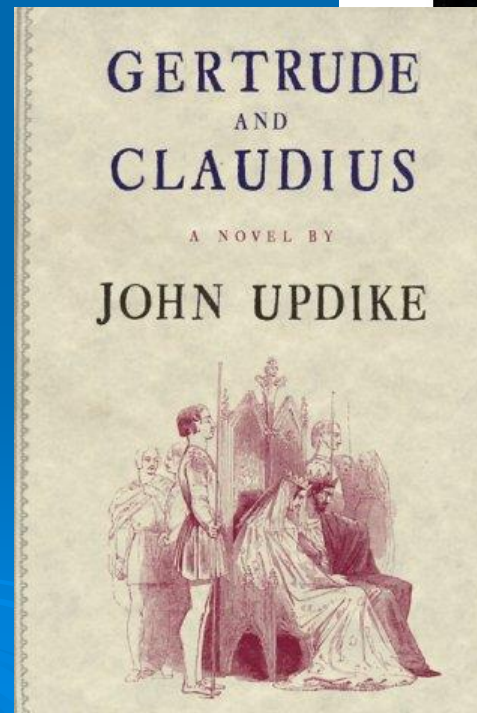
Literatura je fikce

- Literární díla tedy zobrazují (prostřednictvím zobrazení konstruují) jiné světy, než je aktuální svět, tj. fikční světy, které se buď podobají (svět realistického románu) nebo nepodobají skutečnosti (světy literární fantastiky).
- Námitka: Ne každé dílo je fikce (deníky, životopisy, kroniky, cestopisy).



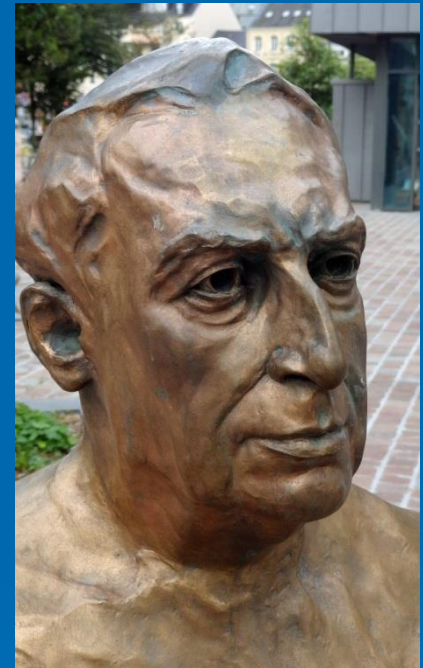
Povaha literárního textu: „je udělán z jiných textů“

- Literární text (nejčastěji programově) navazuje na jiný text (připomíná ho titulem, vypůjčuje si z něj motivy či postavy, používá tentýž žánr, přepisuje či paroduje jiné dílo).



Intertextovost

- „Tvrdé“ pojetí (R. Barthes, J. Kristeva) chápe literaturu jako vyčerpanou (když není možná produkce, je možná jenom reprodukce). Literatura se uchyluje k opakování ustálených vzorců.
- „Měkké“ pojetí se soustřeďuje spíše na hledání návratných motivů, na jejich umělecký či poetologický význam. Usiluje o třídění intertextových vztahů.



K tématu závěrem

- Literárnost je neseadné definovat, je snazší popsat její příznaky, námitky však zůstávají. Přesná demarkační čára mezi literárním a neliterárním nevede. Značnou roli hraje konvence (některé druhy textů „jsme si zvykli“ označovat jako literární).
- Jonathan Culler: S literaturou je to jako s plevelem. Něco na zahrádce zůstává, něco vyplejeme (z literatury vylučujeme).

Druhé téma: Funkce literatury

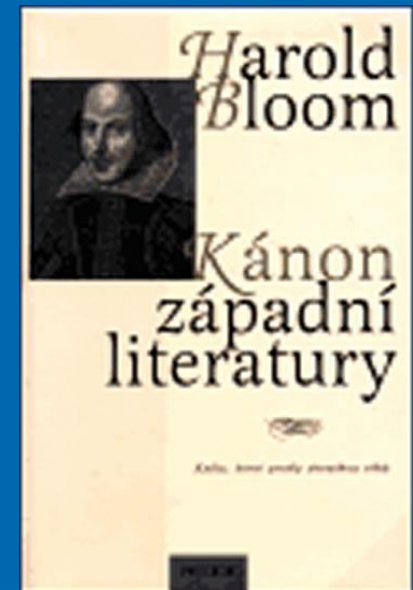
- Funkce literatury vyplývají z povahy jazykové komunikace: uplatňuje se funkce **expresivní** (jde o tvůrčí akt), **informativní** (o něčem se vypovídá, něco se zobrazuje), **formativní** (literatura působí na čtenáře).
- Dominantní informativní funkce je charakteristická pro naukovou (vědeckou, odbornou, populárně-naučnou) literaturu. Funkce formativní je klíčová v publicistice.

Estetická funkce

- V případě (umělecké) literatury je v hierarchii funkcí nejvýše **funkce estetická**. Estetická funkce neruší působení ostatních funkcí. Estetično není stabilní, proměňuje se v čase (a s ním i estetické normy). Každá doba preferuje jiné žánry a jiná díla.
- Mění se i estetická hodnota žánrových paradigmat (např. román se zrodil jako lidový žánr, jako „nízká“ literatura).

Kulturní kapitál

- Zvl. od romantismu je umělecká literatura chápána jako hodnotné psaní („kulturní kapitál“), které zušlechťuje a odráží hodnoty.
- Uznávaná díla „nezpochybnitelné“ hodnoty chápeme jako tzv. literární **kánon** (i kánon se proměňuje v čase, aktualizují jej např. dějinné příručky, ale i panující ideologie).



Funkce ideologická

- V 19. století literatura poskytuje „ideologickou výzbroj společnosti“ – např. v Anglii 19. stol. je spojena s distribucí hodnot pro střední třídu, která byla na společenském vzestupu; v Čechách od obrození plnila národní funkci (byla zdrojem vlasteneckých ideálů a národních mýtů). Literatura přispěla ke zrodu národních společenství.
- Ideologie = soustava hodnot, názorů, postojů; v souladu s vlastními zájmy je obvyklé šíří skupiny, které aspirují na vedoucí (mocenskou) roli ve společnosti. Ideologie odpovídá na otázky: „kdo jsme, kdo k nám (ne)patří, co je správné“ atp.

- Literatura má ideologickou funkci, literatura může být projevem ideologie. Nejpatrnější je to v jednostranných (totalitních) systémech: jako hodnotná je prezentována výhradně literatura ideologicky vyhovující (např. budovatelská literatura po r. 1948 v Československu).
- Literatura nevyhovující je označována za nehodnotnou („brak“, „kýč“). Aparát, který kontroluje literární komunikaci, nazýváme **cenzurou**.

Literatura jako paměťová instituce

- Literatura (zvl. narativní) zprostředkovává minulost, kulturní vzpomínání, individuální i kolektivní paměť, a to včetně traumatické zkušenosti (např. válečné konflikty, holocaust, totalitní útlak, genocida apod.).
- Literatura může sloužit jako pramen poznání individuální i kolektivní identity (konstruuje národní mýty a prototypické postavy (např. eseje Josefa Jedličky: *České typy*; práce V. Macury apod.).

Další funkce literatury

- Literatura podporuje paměť, představivost, rozšiřuje slovní zásobu a schopnost vyjadřování. Nemá vliv jenom na **individuální**, ale i **kolektivní jazyk**.
- Literatura slouží jako zásobárna situací, příběhů, scénářů. Proto je možno hovořit také o funkci exemplární (víme, co znamená být Donem Quijotem, Oblomovem nebo Švejkem).

Literatura jako výzva pro interpretaci

- Literatura vtahuje čtenáře do problematiky významu a interpretace. Podporuje úsudek.
- Umberto Eco (obr.): Literatura vychovává k osudu a ke smrti.

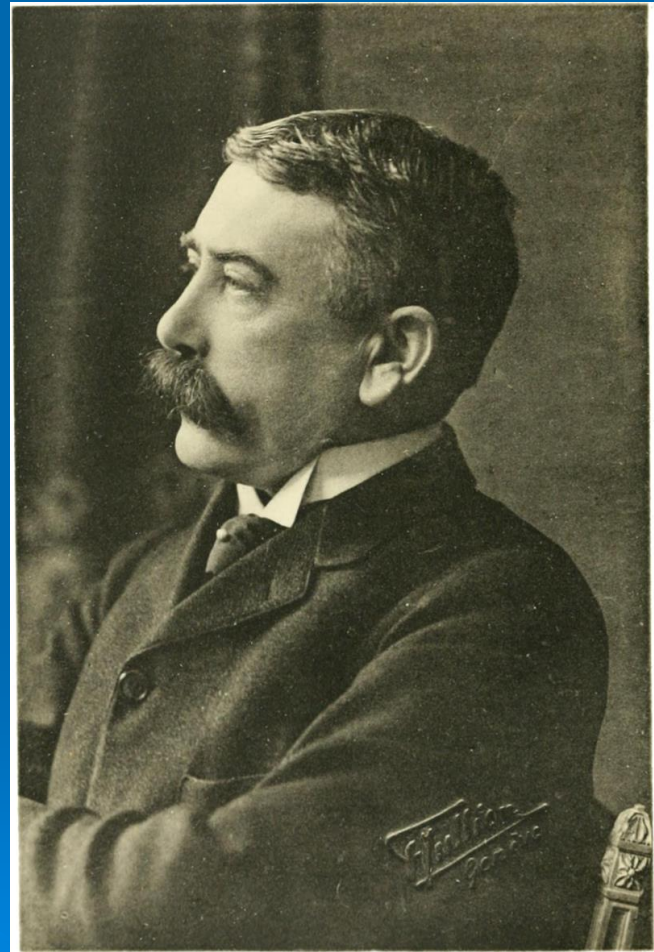


Třetí téma: Literatura jako znak

- Literární dílo je uděláno z jazyka. Jazyk je systém **znaků**. Věda o znacích a znakových systémech se nazývá **sémiotika** (nebo sémiologie).
- Aby znak dokázal označovat (něco, co je za ním) musí mít 2 složky:
- **výraz** (např. ♂) a **význam** („muž“).
- Podobně to funguje v jazyce, výraz („pes“) má význam, který je výrazem označován (domácí zvíře).

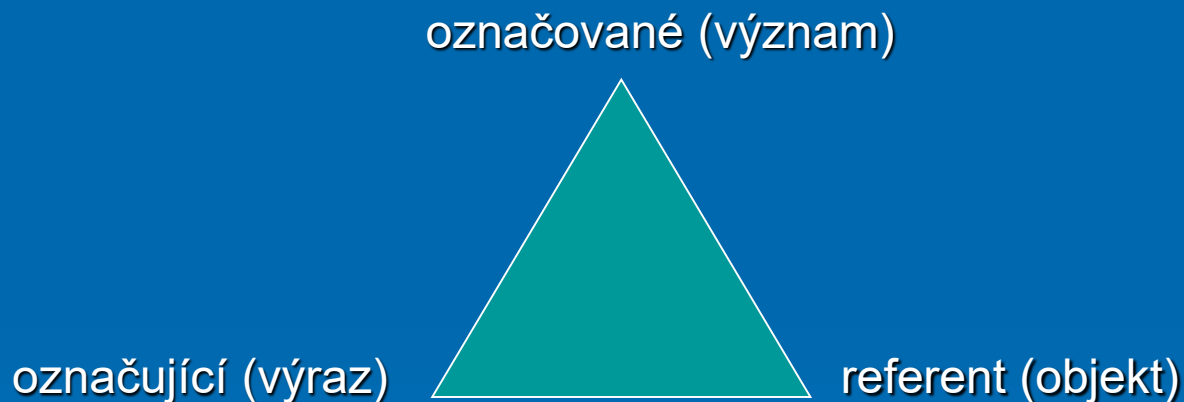
Zakladatel vědy o znacích v Evropě

- Ferdinand de Saussure (1857-1913) pojmenoval 2 nedělitelné složky znaku **signifiant** (označující) a **signifié** (označované).
- Jeho nejvlivnější dílo, **Kurz obecné lingvistiky**, vyšlo posmrtně.



Referenční model

- Označované neodpovídá konkrétnímu objektu, nýbrž představě tohoto objektu.
- Ve vztahu znaku k objektu vzniká trojčlenný model:



Vztah mezi znakem (jednotou označujícího a označovaného) a objektem nazýváme **reference**.

Typy znaků

- Charles Sanders Peirce (1839-1914) rozlišil 3 základní typy znaků:
- **Indexy** (význam a výraz mají přirozený vztah – např. stopa v písku);
- **Ikony** (mezi významem a výrazem je vztah podobnosti – např. ikona „tento počítač“);
- **Symbols** (vztah významu a výrazu je konvenční – např. státní vlajka).

Umění a další sekundární modelující systémy

Znakové systémy a modely ale nepoužíváme výhradně k označování, nýbrž i k jiným účelům – sémiotik Jurij M. Lotman v této souvislosti zavedl pojem **sekundární modelující systémy**. Modely skutečnosti mohou sloužit např. jako umělecký obraz (vpravo) nebo jako propaganda (vpravo). Informativní funkce je potlačena jinou funkcí, např. estetickou (výtvarné umění) či formativní (propaganda).

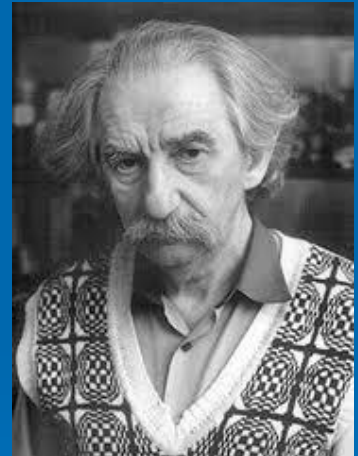
Davidův obraz Napoleona při přechodu Alp je jednak umělecký obraz, jednak oficiální umění zobrazující triumfujícího císaře.



Sémiosféra

- Sféra naší kultury se do značné míry překrývá se sémiosférou (= říší znaků; jsme obklopeni znaky a modely světa).
- Sekundární znaky fungují nejčastěji jako obrazy (ikony) primárního označování: romány zobrazují „běžné“ řečové žánry (biografie, kroniky, deníky apod.), filmy zobrazují záznamy skutečnosti na kameře, předvolební plakáty jsou stylizovány jako obyčejné fotografie, se zobrazeným ale manipulují.
- V primárních systémech svět předchází znaku, v sekundárních znak předchází („modeluje“) svět.

*Jurij M.
Lotman*



Čtvrté téma: řečové akty

- Praktické užívání jazyka (znaků a významů) patří k nejběžnějším lidským projevům.
- Význam výpovědi ale není dán jenom významem věty (**sémantikou**), nýbrž i způsobem, jak se s významem věty zachází v řečovém styku (**pragmatikou**).

- Příklad: Když hovořím ironicky (říkám „to se povedlo“ v okamžiku, kdy se něco nevyvede), význam výpovědi je oproti doslovnému významu věty opačný. Význam výpovědi tedy neurčuje sémantika věty, ale i způsob, jak se význam používá.

Teorie řečových aktů

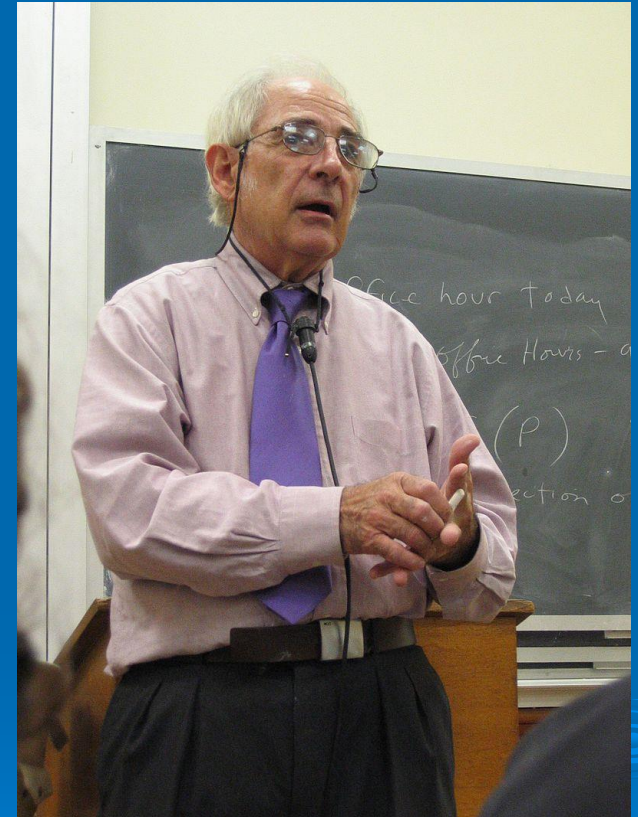
- Podle filozofa H. P. Grice (1913-1988) je potřeba sledovat význam mluvčího, tj. co mluvčí vysloveným výrazem míní (v případě ironie adresát rozpoznává, že mluvčí míní pravý opak toho, co říká).
- Grice bývá společně s dalšími považován za představitele teorie řečových aktů.

Konstativy a performativy

- Otcem – zakladatelem teorie řečových aktů byl John L. Austin (1911-1960).
- Podle A. je nejběžnějším používáním jazyka **konstativ** (výpověď, která se vztahuje ke světu). Konstativ posuzujeme jako pravdivý / nepravdivý.
- Podle A. existují také **performativy**, které definoval jako řečové akty, jejichž vyslovením se vytváří nový stav věcí.
- Performativy hodnotíme jako úspěšné / neúspěšné.

Austin a Searle

- Podle Johna R. Searla jsou některé řečové akty nepřímé. Zdánlivá oznámení („Je vedro a okna jsou zavřená“) mohou být ve skutečnosti prosbou nebo příkazem (k otevření okna).
- Zdánlivé konstativy („to místo je vaše“) mohou být nepřímé performativy („tímto vás přijímám“).



Co z toho plyne pro literaturu?

- Schopnost rozpoznat nedoslovný význam je často klíčová (např. pro metaforu).
- Je jazyk literatury konstativní nebo performativní?
- V nefikčních žánrech je konstativní (kronika nebo cestopis popisují svět).
- Ve fikčních žánrech se zdá být performativní (slovy se dělá nový stav věcí).
- Performativní je ale spíše nepřímé (nový stav věcí vzniká tím, že se o něm vypravuje).

Páté téma: Literární věda I. Literární teorie.

- **Je literatura zkoumatelný systém?**
- **Odpověď:** ano, jeho hranice jsou však neostré (viz proměnné chápání samotné literatury v čase).

Předmět zkoumání

- Hranice badatelského pole je potřeba specifikovat („světová literatura“, „národní literatura“, „regionální literatura“).

→ dochází k rozlišení národní literární vědy (kterou se zabývá např. **literárněvědná bohemistika**) a **srovnávací literární vědy** (zkoumá vztahy mezi literárními díly v rámci světové literatury).

- Literární věda je souhrnný pojem, který „pod sebe“ soustředí obory, jejichž **předmětem zkoumání jsou autoři, literární díla, jejich čtení a čtenáři („literární proces“)**.
- Literární věda patří do skupiny humanitních oborů (nejde o „tvrdou“ vědu s exaktní metodologií), často se přimyká např. k lingvistice (poetika) nebo k historiografii (literární historie).

- Literární vědu obvykle dělíme na
- literární teorii;
- literární historii;
- literární kritiku.



Co je to teorie?

- **Odpověď:** jsou to hypotézy a soubory argumentů v jejich prospěch. Teorie nelze „definitivně“ potvrdit, lze proti nim argumentovat (vytvářet nové teorie).
- Literární teorie je obecné uvažování o povaze literatury a způsobech jejího analyzování.
- Je vývojově nejstarší (antičtí filozofové a rétorikové).

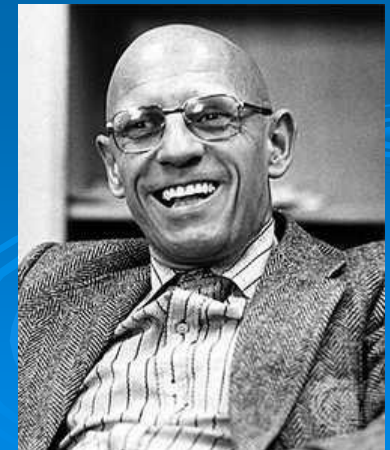
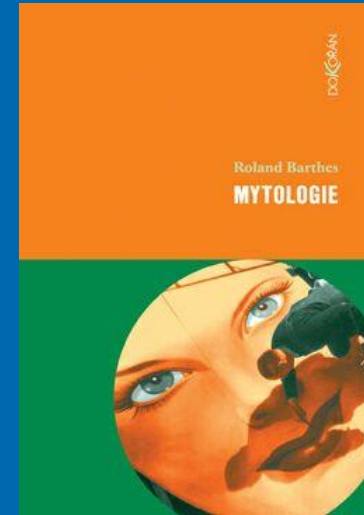
Teorie dnes

- Moderní teorie se stala svébytným žánrem, který polemizuje s dosavadním vžitým poznáním a který se často uchyluje k mezioborovým výpůjčkám (např. ze sémiotiky, lingvistiky, antropologie, kulturní historie atd.).



Za hranicemi literatury

- Práce R. Barthesa nebo M. Foucaulta se neomezují na literaturu. Barthes zkoumal aspekty konzumní společnosti (reklama, kulinářské recepty, striptýz) jako moderní mytologii; Foucault studoval např. „šílenství“, „jinakost“ či sexualitu jako produkty společenských represivních praktik.



Literárněvědné metodologie

- Teorie (obecné úvahy o povaze literatury a společnosti) se opírá o literárněvědné metodologie (např. **poetika, hermeneutika, genologie, naratologie, versologie, tematologie, topologie a literárněvědná spaciologie, kognitivní věda apod.**).

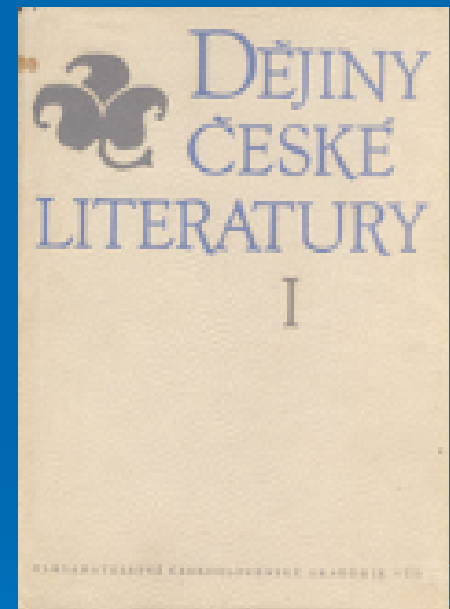
Významní teoretikové

- Zakladatelem Aristoteles; u nás spojeno zvl. se strukturalismem (J. Mukařovský, R. Jakobson, později M. Červenka, L. Doležel).



Šesté téma: Literární věda II. Historie a kritika

- Čím se zabývá literární historie?
- Odpověď: namísto obecných otázek, které si klade teorie, historii zajímá konkrétní literární dílo a jeho místo ve vývoji literatury.

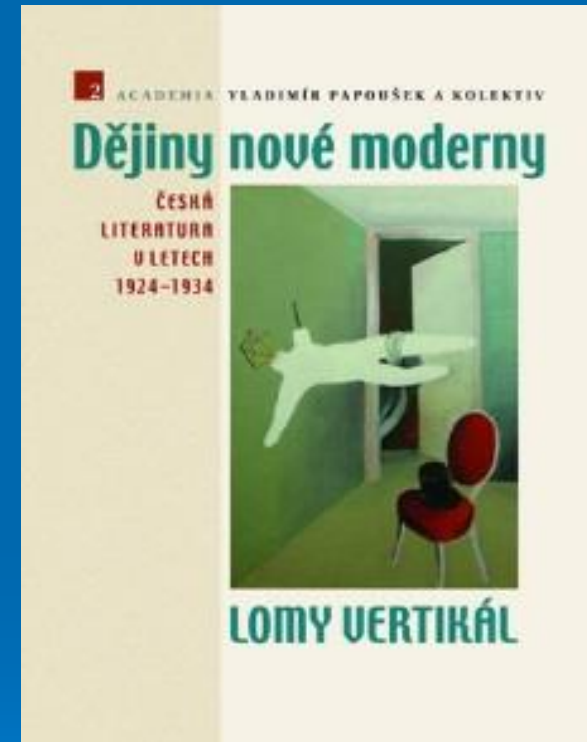


Kdy se objevuje?

- Je vývojově nejmladší (ustavuje se v osvícenství, zájem o vývoj národní literatury je spojen s národním hnutím).
- Od 2/2 19. stol. se literární dějepisectví vyvazuje z ideologické funkce a respektuje metody historikovy práce (pozitivizmus).

Významní literární historikové

- Otcové zakladatelé byli pozitivisté (J. Vlček, J. Jakubec, A. Novák), lit. historii významně ovlivnila i strukturalistická tradice (F. Vodička). Ambiciózní literárněhistorické projekty vznikají i v současnosti (P. Janoušek, V. Papoušek, D. Tureček ad.).



- *Podrobněji viz desátá přednáška.*

Co je literární kritika?

- Odpověď: aktivita, jejímž cílem je hodnotit literární dílo (přisuzuje mu uměleckou hodnotu / nehodnotu).

Kdy se objevuje?

- Objevuje se současně s počátky literární vědy (Aristoteles uvažuje o hodnotě literárního umění a stanovuje normy pro působivou tragedii).
- V Čechách: počátky v obrození (Jungmann, Havlíček), za zakladatele moderní kritiky považujeme F. X. Šaldu.
- Podle Šaldy má kritik ovlivňovat estetické normy, má být poslem uměleckých proudů.

Kritika mezi vědou a uměním

- Podle Šaldy má být kritik umělcem, kritika inspirací i pro tvůrce. Kritiku proto nejde chápat jako vědeckou disciplínu. Naopak V. Černý chápe kritiku jako vědecký obor (kritik musí být poučeným znalcem slovesného umění).
- Kritiku lze popsat polaritou impresionistická – normativní.
- Po únoru 1948 se stala kritika nástrojem politické propagandy (L. Štoll).

Metody kritiky

- Ve stati *Co je kritika, co není a k čemu je na světě* (1968) rozlišuje V. Černý
- (1) biograficko-psychologickou metodu – dílo je vykládáno a hodnoceno skrze osobnost tvůrce;
- (2) sociologickou metodu – dílo je chápáno jako odraz společnosti, generačních pocitů a dobových vlivů;
- (3) formalistickou metodu – dílo je nutno vyložit a hodnotit výhradně jako uměleckou formu, kritik se nemá zabývat biografií či sociologií;
- (4) impresionistická metoda – vychází z kritikova prožívání, příp. i z jeho morálních zásad (umění má být posuzováno jako poslání).

Sedmé téma: Literární druhy a žánry I. Epické žánry.

- Rozlišování literárních druhů působí v moderní teorii poněkud ahistoricky; genologická třídění ale stále slouží jako vhodný prostředek vnitřní organizace literatury.
- Druhy básnictví odlišil již Aristoteles, triadická klasifikace se upevnila v klasicismu.
- Dnes převažuje nenormativní chápání žánru, žánr je popisován prostřednictvím formálních a tematických signálů, které ovlivňují čtenářská očekávání. Ke druhům a žánrům se objevují i ekvivalentní pojmy (např. architext).

Co je kritériem třídění?

- **Syžetovost** (přítomnost děje).
- Nesyžetovým druhem je **lyrika**.
- **Epika a drama** jsou syžetové druhy.
- V případě epiky se děj **vypravuje**,
v dramatu se **inscenuje**.

Druhové dělení je patrné i ve struktuře promluv:

- Epický text = PB + PP
- Lyrický text = PB
- Dramatický text = PP
- PB = promlouvání básníka (prostřednictvím vypravěče nebo lyrického subjektu); PP = promlouvání postav
- V dramatickém textu se PB realizuje ve scénických poznámkách.

Literární žánry

- V rámci druhů odlišujeme žánry. Žánrové vzorce se mění v čase.
- **Epické žánry**
- Tzv. velká epika: epos, kronika, legenda, román;
- střední epika: např. novela, povídka, romaneto, exemplum, pohádka, pověst, exemplum, spor, apokryf, cestopis apod.;
- malá epika: mikropovídka, bajka, anekdota ad.

Epos a román

- Epos je obvykle veršovaný, vychází z mýtu, vyprávění bývá chronologické, syžet biografický (sleduje život titulního hrdiny), vypravěč stojí mimo děj, který je situován do epické minulosti. Je stylově monolitní.
- Román je obvykle prozaický, vyprávění si pohrává s časem, proti eposu má r. více postav a dějových linií. Vypravěč je součástí děje nebo děj komentuje. Román bývá aktuální, těží ze stylové rozmanitosti. Hrdinou bývá oblá nejednoznačná postava.

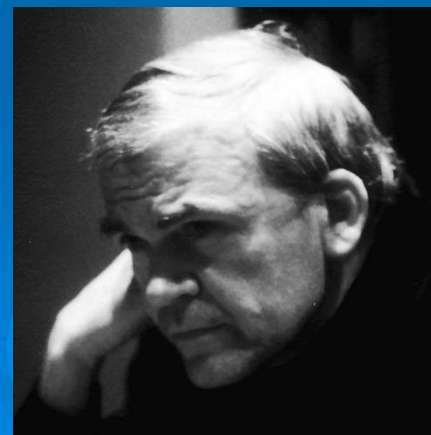
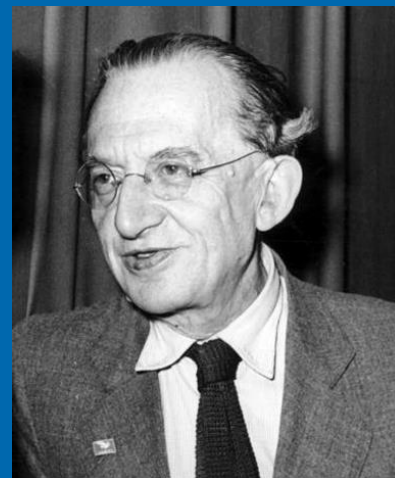
Epos a román (Bachtin)

- Podle Michaila Bachtina epos a román existují „vedle sebe“ od antiky.
- Epos je vysoký žánr, román je lidový, zrodil se z humoru a parodie.
- Zatímco epos má dominantní světonázor, román je dialogický, odráží rozmanité jazyky, styly a světonázory.



Vznik románu

- Podle Georga Lukácse je román sociokulturní jev, odráží ducha doby. Román vystřídal epos (stal se epopejí nové doby), je spojen s měšťanskou epochou.
- Podle Milana Kundery je román spojen s evropským novověkem. Rodí se z ducha humoru (Rabelais a Cervantes), jeho funkce je noetická.



Žánrové varianty, žánrové formy

➤ Žánrové varianty:

- román (event. povídka): společenský, humoristický, historický, psychologický, detektivní, válečný, pikareskní, gotický, dobrodružný, výchovný ad.
- epos: hrdinský, směšnohrdinský, rytířský, dvorský, zvířecí, duchovní, národní ad.;
- legenda: vita (život), pasionální (umučení), mirakulózní (zázrak), translační (přenesení ostatků);
- pohádka: lidová, autorská.

➤ Žánrové formy:

- román deník, epistolární román, biografický román, románová kronika atd.

Osmá přednáška:

Literární druhy a žánry II

- Podle Aristotela je drama nejhodnotnějším literárním uměním (nejdokonaleji napodobuje skutečnost prostřednictvím jednání postav).
- Drama se zrodilo v antice (druhý herec za Aischyla, třetí za Sofokla), inscenovalo se v rámci soutěží (agón).

Tragédie a komedie

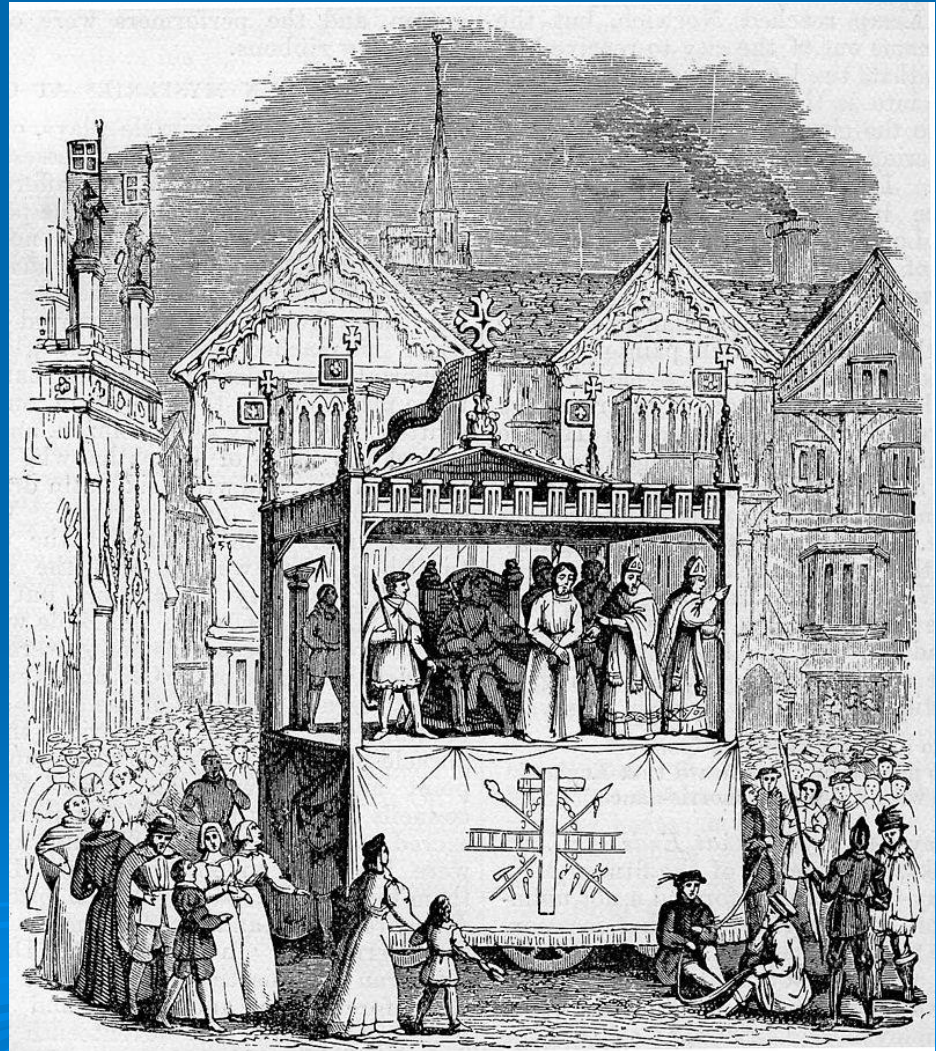
- **Tragédie** = vysoký žánr (napodobuje vznešené skutky) → vyvolává účast, strach a soucit;
- **Komedie** = nižší žánr (napodobuje skutky chatrnějších lidí) → vyvolává smích a pobavení.
- Drama kulminuje **katarzí** (očistné poznání, kdy vyvrcholí požitek z děje).

Žánrové varianty

- Tragédie: osudová (antika), vrací se v renesanci (milostná, viny, pomsty, moci, vášně apod.) a v klasicismu (dvorská t.). Od romantismu na ústupu (nastupuje vážné drama, problémové drama).
- Komédie: situační, zápletková, konverzační, charakterová, komplexní, komedie dell'arte.
- Komédie byla evolučním předstupněm dalších komických žánrů (fraška, groteska, sottie, veselohra, tragikomedie).

Středověké drama

- Dramatické žánry středověku: tropy, miráky, mystéria, morality, vánoční, masopustní, velikonoční hry.

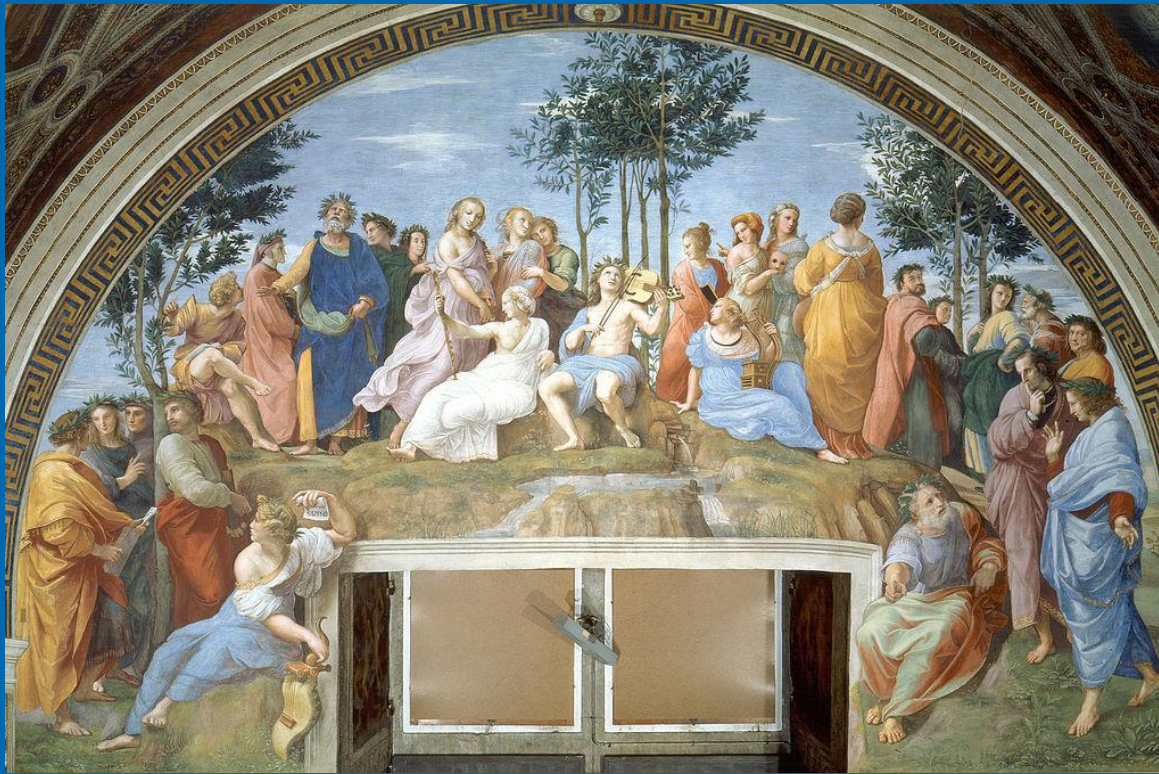


Další dramatické žánry

- Hudebně dramatické žánry: opera, opereta, melodram, muzikál.
- Další žánry: historické hry (populární mj. v antice, renesanci); dramatické báchorky, sociální drama, epické drama, absurdní drama, výrobní drama. Dominantním žánrem dnes je činohra.

Lyrika

- Lyrika původně označuje umění zpívat v doprovodu lyry.
- Lyrika je nedějové básnictví (vyjadřuje city, emoce, nálady, postoje). Dominantou tedy není řazení (epizod děje), nýbrž volba a kombinace prostředků, a to včetně zvukových prostředků (rytmus, rým, eufonie).



- Prestiž lyriky postupně stoupala (estetika krásného, napodobování ideálů), moderní lyrika ale objevila novou estetiku (ošklivého, temného, hádankovitého).

Typy, žánry

- Typy: pastýřská, dvorská, přírodní, milostná, reflexivní, duchovní, aktuální (politická, sociální).
- Žánry: ódy, hymny, písně, idyly, elegie, žalmy, epigramy, epitafy, pásma.
- Lyrickoepické žánry: balada, romance, poéma.
- Lyrika nevytváří ucelený svět (na úrovni fikčního světa epiky a dramatu), ale odráží vnitřní svět lyrického subjektu.

Devátá přednáška: Epochy, směry, periody

- Kromě synchronního hlediska (druhy, žánry, žánrové varianty) je nutno vnést řád do poetik a forem i s ohledem na průběh literárního procesu (diachronní hledisko)
- → hovoříme o periodách, epochách, proudech, směrech, školách, generacích, skupinách apod.

Periodizace literatury

- Literární proces lze periodizovat prostřednictvím rozmanitých kritérií – např. jazykového: např. období staroslověnského písemnictví, literatura latinského středověku, období počátků českého písemnictví atd.
- Dalším kritériem mohou být epochy: literatura doby románské, gotické, (husitské), humanistické, barokní atd.

Pojmy

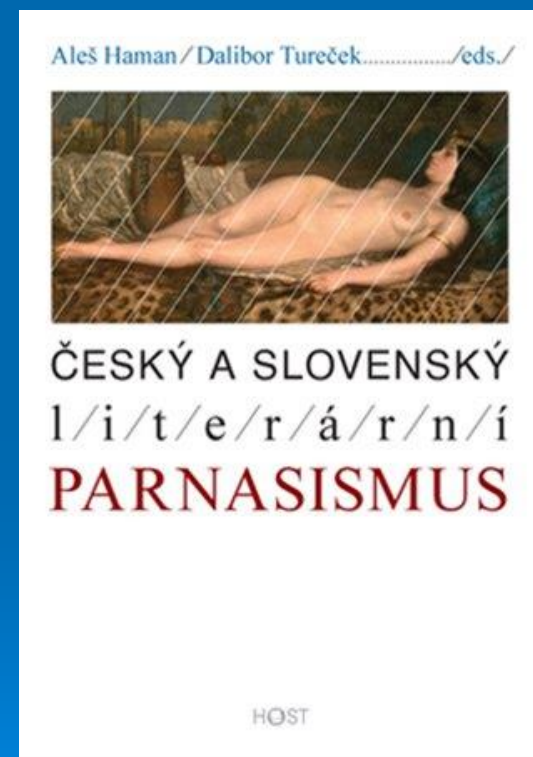
- Epoque = časový úsek, tj. musí být ohraničený (rozpoznáváme až po uplynutí); v rámci epochy je nutno charakterizovat životní postoje, estetické normy, tendence, diskurzivní techniky atd.). Epoque je vždy konstrukcí, ba dokonce interpretací dějinných jevů.
- Perioda = de facto synonymní pojem, vyvolává však dojem návratnosti, odkazuje k dějinám jako celku.

Zákonitosti uměleckého procesu

- Některá pojetí hledají zákonitosti uměleckého vývoje (W. Sypher hovoří o cyklických návratech renesance; G. R. Hocke o střídání klasické a manýristické fáze v umění).
- Podle Hocka staví **klasická fáze** (antika, renesance, klasicismus, ale i realismus) na harmonii vnějšího obrazu (čerpá z objektivní skutečnosti, např. z přírody);
- **manýristická fáze** (středověk, baroko, romantismus, symbolismus) staví na subjektivismu a vnitřní disharmonii (míří za jevovou skutečnost).

Synopticko-pulzační model

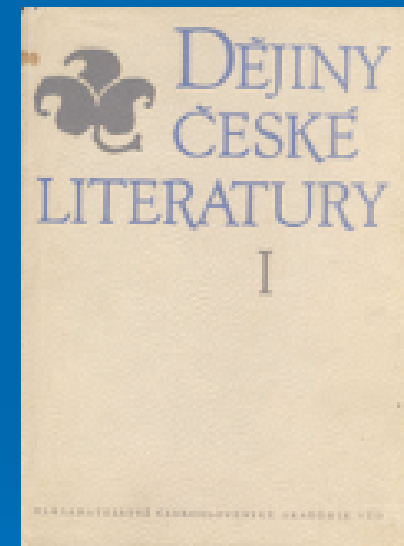
- Současná literární historie se staví odmítavě k výkladu dějin literatury jako vývojové linie či jako navazujícího střídání etap (šlo by o deformaci dějin literatury do podoby zjednodušeného příběhu). Podle D. Turečka nejsou umělecké směry ohraničené události, spíše jde o nahromadění příznaků v literárním poli, které se nám ukazují jako kulturní jev („romantično,“ realismus apod.).



- V dobové situaci jsou některé vlivy zjevné, jiné skryté, latentní. Kulturní jev se nám ukazuje vždy v určité míře, málokdy nacházíme texty „stylově naprosto čisté“. Podle konfigurace příznaků (markerů) se nám také směrové mohou jevit jako fáze prosazování, převahy, opakování a návratnosti (preromantismus, romantismus, postromantismus / novoromantismus // protomodernismus / modernismus / postmodernismus). Tento způsob uvažování o kulturních jevech vnímám jako příležitost pro **učitelskou praxi v uměnovědných předmětech.**

Periodizace podle akad. dějin

- Akademické dějiny pracují s periodizací:
- starší česká literatura (od počátků k obrození);
- obrozenská literatura (do +/- r. 1848);
- literatura 2/2 19. stol. (od májovců k české moderně);
- literatura do r. 1945;
- literatura po r. 1945.

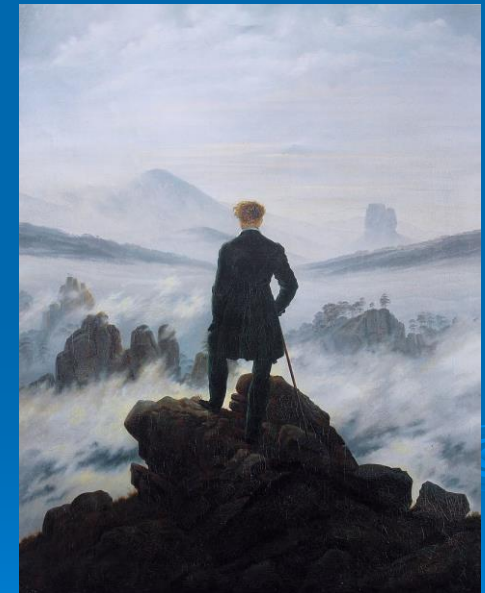


Směry, školy, skupiny

- V rámci period či epoch lze rozpoznávat „nižší“ úrovně jevů: **proudy a směry** (záměrné rozvíjení dobově příznačných postojů a estetických tendencí v umění); **skupiny a hnutí** (sdružení autorů s uměleckým programem); **generace** (spojení věkově příbuzných autorů), **školy** (sdružení autorů hlásících se ke konkrétní osobnosti).

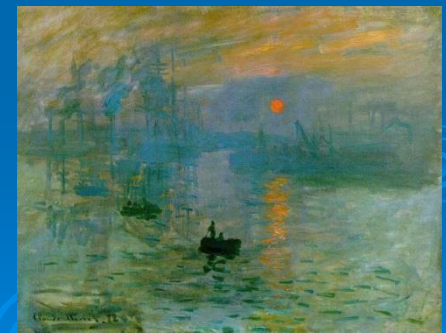
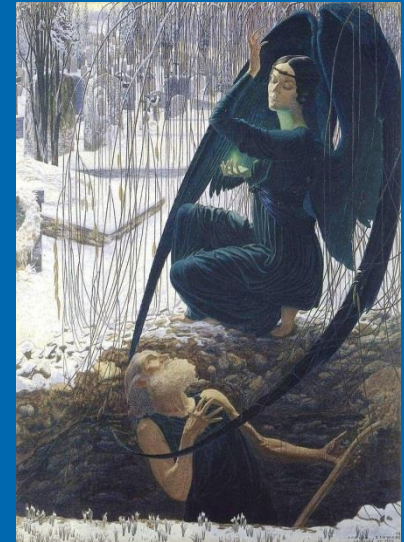
Akcelerace směrů

- Směry se rozvíjejí cca od osvícenství: střídá se, překrývá a navrácí klasicismus (střízlivý řád, antické formy); sentimentalismus (staví na emocionální působnosti), romantično (příznačná je např. individualizace), realismus (příznačná např. typizace), novoromanstismus/parnasismus (důraz na formální dokonalost), naturalismus (úsilí o nezkreslené zobrazení).



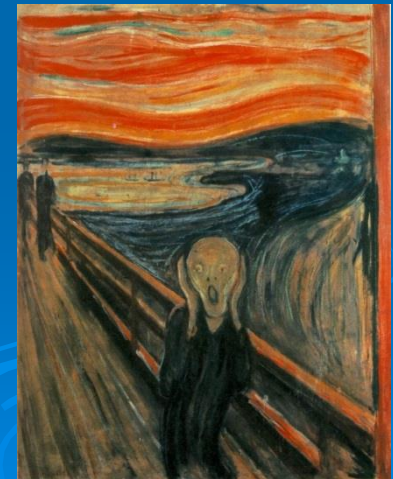
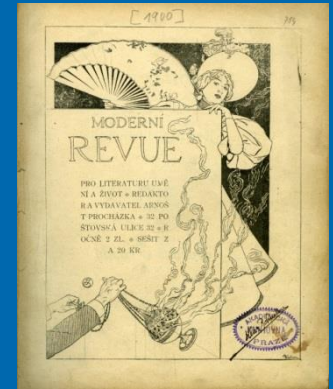
První moderní směry

- Reagují na dominanci realismu: **symbolismus** zobrazuje vše, co je nesnadno popsateľné (používá náznaky, symboly, představy; usiluje o průnik k samotné podstatě jevů); **impresionismus** se snaží hlouběji zachytit jedinečnost a neopakovatelnost okamžiku (včetně náladové složky).



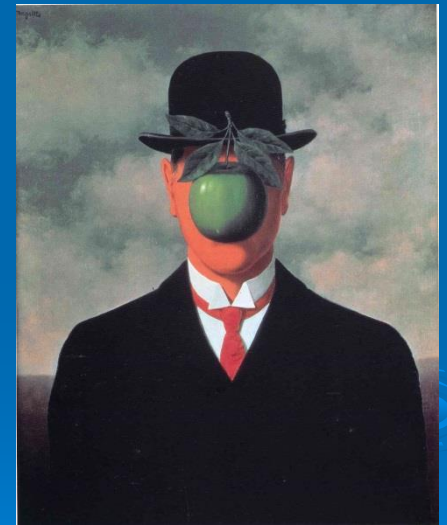
Moderna na přelomu 19./20. stol.

- Dekadence si libuje v náladách skepse a v zobrazování světa řítícího se do záhuby (útočištěm je umění). Idea čistého a samoučelného umění charakterizuje rovněž parnasismus.
- Další moderní směry: civilismus (hodnotou je moderní civilizace); vitalismus (absolutní hodnota = život).
- Expresionismus vychází z obav o osud člověka, autoři zobrazují pocity (a v pocitech) tísně a úzkosti.



Avantgarda

- Po první světové válce se projevuje druhá vlna moderních směrů: např. **dadaismus** (založený na principu náhody), **futurismus** (zobrazující svět v pohybu), **proletářské umění**, **poetismus** (inspiruje se v kabaretu, varieté, v lidové zábavě, ale čerpá rovněž z exotických námětů); **surrealismus** (čerpá z psychického automatismu; v duchu psychoanalýzy ze snu a podvědomí).



- Další směry: modernismus (odmítnutí tradice a hledání nových forem; „make it new!“), existencialismus (hl. tématem úzkost z lidského bytí), socialistický realismus (ideologicky orientované umění); magický realismus (kombinuje realistické prvky s iluzí a fantastikou); postmodernismus (spojen s poválečnou érou a pluralitou názorů; příznačné techniky jsou mj. nespolehlivost vyprávění, sebereflexivita, fragmentárnost, mísení žánrů atd.).

Desátá přednáška: Proměny literární historie. Osobnosti, trendy, příručky.

- Literární historie se ustavuje v osvícenství (vědomí historické kontinuity, idea dějin jako vývoje směřujícího k pokroku, prohlubování estetického myšlení). Stává se i **nástrojem národního hnutí**. Dobrovský: *Geschichte der böhmischen Sprache und Literatur* (1792); Jungmann: *Historie literatury české aneb Soustavný přehled spisů českých s krátkou historií národu, osvícení a jazyka* (1825).

Od psaní dějin k historické vědě

- Pro chápání dějin bylo inspirativní dílo Palackého: dějiny národa, který trvá nezávisle na státních útvarech.
- Určující je nástup vědecké historiografie ve 2/2 19. stol. Psaní dějin se **zbavuje ideologické funkce** (přestává sloužit národnímu hnutí). Tato etapa je spojena s nástupem **pozitivizmu** (historik Jaroslav Goll, jazykovědec Jan Gebauer, boj o RKZ).

Pozitivismus

- Pozitivismus má důsledky i pro literární dějepis: projevuje se odvratem od intuitivního či ideologického hodnocení literárních děl směrem k historické metodě (biografická a sociologická metoda), fakt je nutno ověřit pramenem a zajistit jeho relevanci. Pozitivistická díla podávají množství dat a faktů, pokoušejí se rekonstruovat dějiny v co nejširších souvislostech.

Historikovo řemeslo

- Významné teoretické dílo pozitivistického dějepisectví: Gustav Lanson: *Metoda literárního dějepisu* (1910). Důraz na **heuristickou** fázi: literární historik musí shromáždit **bibliografii** (autorskou, kritickou, historickou); důraz i na **textologickou** stránku: je nezbytné zajistit spolehlivost literárních památek i veškerých dalších pramenů. Před interpretací pramene je nezbytná jeho **kritika**.

Textologie

- Cílem textologie je zajistit spolehlivost literárních textů. U starších památek je to např. rozbor **kolací** (opisů), **atribuce** rukopisu, stanovení **archetypu** (původního znění), vzájemné závislosti opisů (**stemma**). Editor do památky smí zasahovat (**emendace** = oprava porušeného textu). Úpravy je třeba zaznamenat v **ediční poznámce**.

Typy edic

- **transliterované** vydání – pro filology, zachovává původní podobu textu, upravuje písmo;
- vydání **transkribované** – není určeno pouze filologům (převádí text do dnešní pravopisné normy);
- **čtenářské** vydání přibližuje text širšímu okruhu čtenářů; Text je převeden do současného jazyka, jedná se pak o převyprávění či adaptaci.
- Při vydávání modernějších textů by měl textolog vycházet ze **znění poslední ruky** (poslední vydání za autorova života); textolog může odhalit cenzurní či nerelevantní editorské zásahy.

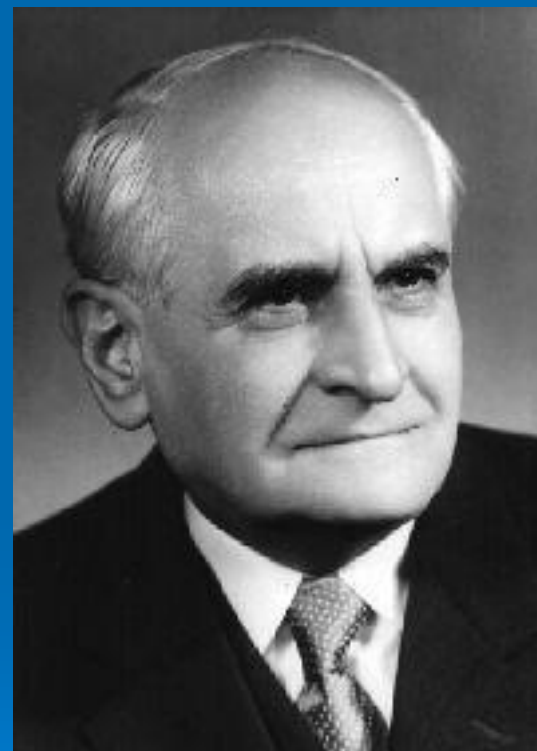
Pozitivisté a dějiny

- Jaroslav Vlček: *Dějiny české literatury* (4 sv.);
- Jan Jakubec: *Dějiny literatury české* (2 sv.);
- Arne Novák (foto dole): *Přehledné dějiny literatury české* (s J. V. Novákem), *Dějiny českého písemnictví*.



Strukturalismus

- V r. 1926 byl založen Pražský lingvistický kroužek, který pro českou literární vědu a jazykovědu objevil strukturalismus.
- Strukturalisté (např. **Jan Mukařovský**, foto) odmítali pozitivistickou metodu a požadovali vědečtější přístup (zejm. obrat pozornosti ke struktuře díla, odvrát od biografické metody).



Felix Vodička

- Vodička byl nejvýznamnějším literárním historikem z řad strukturalistů. Podle něj je třeba studovat i proměny estetického objektu v čase. Z díla: *Počátky krásné prózy novočeské*, *Struktura vývoje*, redakční činnost u akademických dějin.

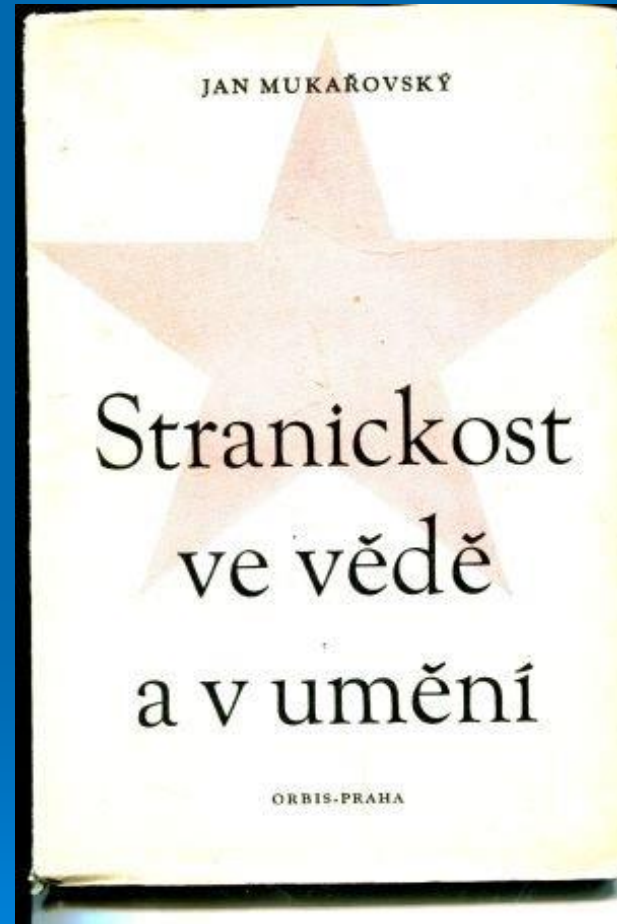


Po únoru 1948

- Mění se postoje k literatuře – spisovatel má být „inženýrem lidských duší“ (sovětská kulturní politika Andreje Ždanova). Dochází k odvratu od objektivního výkladu literárněhistorického vývoje k ideologické kritice (doktrínou je socialistický realismus). **Ladislav Štoll**: *Třicet let bojů za českou socialistickou poezii* (1950). Literatura, která nevyhovuje oficiální doktríně, je označena za reakční a neslučitelnou s potřebami socialistické společnosti.

Stranická věda

- V r. 1950 je odmítnut strukturalismus, vycházejí Stalinovy články o jazykovědě. Za doktrínu je přijat **stalinský marxismus** (tažení proti strukturalismu se účastní i jeho přední představitelé, mj. Jan Mukařovský). Pražský strukturalismus propagují v exilu R. Jakobson, R. Wellek ad.



Akademické dějiny

- V r. 1952 byla založena **ČSAV**, v rámci Ústavu pro českou literaturu bylo hl. úkolem připravit **Dějiny české literatury**. První svazek (starší česká lit.) vyšel v r. 1959.
- Druhý svazek (obrozenská lit.) vyšel v r. 1960 (red. **Felix Vodička**), třetí (druhá pol. 19. stol.) v r. 1961.
- Čtvrtý sv. (lit. do r. 1945) vyšel až v r. 1995.
- Všechny svazky on-line:
<http://www.ucl.cas.cz/edicee/index.php?k=4>

Důležité projekty po r. 1989

- Dokončen *Lexikon české literatury* (4 svazky; nejdůležitější slovník osobností, děl, institucí).
- Pavel Janoušek a kol.: *Dějiny české literatury 1945-1989*.
- Vladimír Papoušek a kol.: *Dějiny nové moderny* (3 svazky).
- Projekt věnovaný českým a slovenským literárním směrům (dosud svazky k romantismu, parnasismu, klasicismu, slov. realismu; kol. Dalibora Turečka).

Monografie věnovaná „romantičnu“



Dějiny literatury 1945 – 1989 v kondenzované „přehledné“ verzi



Zdroje obrázků

- <https://cs.wikipedia.org/>
- <https://en.wikipedia.org/>
- <http://muj-antikvariat.cz/>
- <https://www.kosmas.cz/>
- <http://www.ucl.cas.cz/cs/>
- <http://nakladatelstvi.hostbrno.cz/>
- <http://www.academia.cz/>