

Pedagogická fakulta

UNIVERZITY J. E. PURKYNĚ V ÚSTÍ NAD LABEM

INSTAGRAM: UJEP_PF
FACEBOOK: PF.UJEP



YOUTUBE: UJEP_PF
UJEP: UNIVERZITA SEVERU.CZ

PF.UJEP.CZ

Výroční zpráva o činnosti →

ROK
2020

PF
////

1 Úvod

1. PLNĚNÍ AKTUALIZACE DLOUHODOBÉHO ZÁMĚRU FAKULTY ZA ROK 2019

Realizace Strategického záměru PF UJEP na léta 2016 - 2020 pro rok 2019 je dostupná na této webové adrese: <https://www.pf.ujep.cz/cs/25433/realizace-strategickeho-zameru-pf-ujep-2016-2020-pro-rok-2020>

Ze zásadních cílů vyplývajících z této aktualizace bylo v roce 2020 úspěšně splněno (*případný komentář*):

- Na základě aktualizace vnitřních směrnic UJEP sjednotit směrnice PF UJEP tak, aby se snížil počet vnitřních předpisů a zjednodušila se orientace v nich pro zlepšení a zefektivnění procesů v kontextu zvyšování kvality tvůrčí, výukové a mezinárodní činnosti. Předně se jedná o aplikaci Pracovního řádu zaměstnanců UJEP, Koncepce podpory vedení mladých vědeckých pracovníků, Kariérní řád UJEP a dalších.
- Zdokonalovat systém zajišťování kvality vzdělávací, tvůrčí a s nimi souvisejících činností a vnitřního hodnocení kvality vzdělávací, tvůrčí a s nimi souvisejících činností.
- Zefektivnit prezentaci PF UJEP pomocí aktualizace webového rozhraní a funkční anglické mutace webu PF UJEP. Průběžně zefektivňovat činnosti pracovníků vnějších vztahů a využívat aktuálních a relevantních komunikačních platforem pro zkvalitňování prezentace PF v českém i zahraničním prostředí.
- Pro zvýšení kvality tvůrčí činnosti a personálního rozvoje pracovníků zřídit pozice „post doktorand“ a jejich mentora. Tyto pozice budou jednou ze strategií výpomoci pracovníkům PF UJEP k rozšiřování své kvalifikace formou habilitačního řízení.
- Zahájit proces udělování oprávnění uskutečňovat studijní programy v oblastech vzdělávání Neučitelská pedagogika, Tělesná výchova a sport; Kinantropologie, Učitelství. (*Všechny studijní programy připravené k akreditaci byly Radou pro vnitřní hodnocení UJEP schválené.*)
- Připravit žádosti o udělení akreditace studijních programů: Čeština pro veřejnou komunikaci (Bc.) (*Žádost o akreditaci na NAÚ byla stažena.*). Sport a zdraví (NMGr.) (*Akreditace udělena na dobu 5 let.*)
- Při dalším rozvoji studijních programů dbát na závazky vyplývající z projektů podporovaných z OP VVV (Univerzita 21. století - Moderní prostředí pro kvalitní vzdělávání, Škola pro všechny: inkluze jako cesta k efektivnímu vzdělávání všech žáků, Podpora kompetencí, gramotností a exekutivních dovedností žáků ze socioekonomicky znevýhodněného a kulturně odlišného prostředí, Učíme se učit spolu).
- Ve spolupráci s univerzitou formulovat opatření pro zvýšení úspěšnosti ve studiu s ohledem na předem definovaná kritéria kvality výuky a profil absolventa.
- Aktivně spolupracovat s Poradenským centrem UJEP. Spolupráce bude nadále orientována v širším spektru nežli doposud, neboť bude navázána jak na podporu speciálně pedagogickou, psychologickou, kariérní, a případně i sociálně pedagogickou.
- Přednostně využít fakultní školy a spolupracující školy pro podporu spolupráce se základními a středními školami v regionu při rozvoji motivace žáků a jejich připravenosti pro

studium na vysoké škole. *(Intenzita spolupráce s fakultními a spolupracujícími školami byla v roce 2020 výrazně ovlivněna epidemií covid-19 a s ní spojenými vládními restriktivními opatřeními.)*

- Aktivně přispívat k prosazování proinkluzivně orientovaných principů v celém spektru vzdělávací soustavy. Využívat místních externích odborníků pro realizaci vzdělávacích akcí pro studenty i pedagogické a akademické pracovníky v kontextu aktuální problematiky diverzifikace společnosti a školských kolektivů.
- Aktivně spolupracovat s Ústeckým krajem na projektech, zaměřených na kariérní poradenství ve strukturálně postižených regionech na základních a středních školách.
- Podporovat a iniciovat navazování nové spolupráce se zahraničními institucemi v oblasti vzdělávání, společné projekty, tvůrčí činnost či publikační výstupy s partnerskými zahraničními vysokými školami a hostování zahraničních odborníků.
- Nadále podporovat iniciativu akademických pracovišť vedoucí k přípravě společných studijních programů, podporovat vznik nových předmětů v anglickém jazyce pro zahraniční i české studenty.
- Podporovat možnost studentů účastnit se na kurzech pro zahraniční studenty, kde vznikne prostor pro výměnu zkušeností a informací o studijních mobilitách a úrovni daných kurzů.
- Zlepšovat jazykovou vybavenost pracovníků zapojených do komunikace se zahraničními studenty a nadále organizovat jazykové kurzy češtiny pro zahraniční studenty.
- Nadále rozšiřovat nabídku kurzů v cizím jazyce pro příjíždějící studenty na krátkodobé či dlouhodobé studijní pobyty.
- Podporovat internacionalizaci akademických pracovníků formou statutu Cen děkana, kdy bude ohodnocen akademický pracovník s největší zásluhou v rámci internacionalizace fakulty.
- Pokračovat v systematické spolupráci s Ústeckým krajem, městem Ústí nad Labem a dalšími institucemi a tuto spolupráci rozšiřovat o další subjekty.
- Pokračovat a nadále prohlubovat smluvní spolupráci s lokálními institucemi
- Optimalizovat síť fakultních a spolupracujících institucí, vyhodnocovat dosavadní spolupráci a podle jejich výsledků obnovovat případně rušit smlouvy o spolupráci.
- Rozvíjet propagaci PF UJEP zejména v regionech, ze kterých pochází nejvíce uchazečů o studium, a dále zahraniční propagaci PF UJEP ve snaze o posílení internacionalizace PF UJEP.
- Průběžně přijímat opatření vedoucí ke zvyšování kvality výsledků tvůrčí činnosti pozitivně hodnocených podle Metodiky M17+.
- Vyčlenit adekvátní finanční prostředky, které umožní výzkumným pracovníkům vytvářet špičkové a excelentní publikační výsledky (společenská relevance, přínos k poznání) s vysokou pravděpodobností citačního dopadu. Podporovat uplatnění vědeckých článků v časopisech Open Access. Podporovat tvůrčí činnost hodnotitelnou v RUV.
- Podporovat formování výzkumných týmů v rámci PF UJEP i s ohledem na mezifakultní (FSE, FZS) spolupráci založenou na řešení podobných výzkumných témat (neurobehaviorální přístupy, eyetracking, povrchová elektromyografie, biomechanika, sledování kognitivních funkcí žáků apod.). Využívání (Behaviorální laboratoř) a vybavování (Laboratoř digitální gramotnosti, Laboratoř pro analýzu pohybu ve sportu a tělesné výchově) laboratoří v rámci UJEP.
- Podporovat akademické pracovníky k přípravě projektů v rámci Grantové agentury ČR, Technologické agentury ČR a dalších výzkumných projektů založených na mezinárodní spolupráci.

- Rozvíjet badatelské, publikační a pedagogické dovednosti studentů doktorských studijních programů a mladých vědeckých pracovníků. V rámci mezifakultní spolupráce rozvíjet školy doktorských studií.
- Nabízet kurzy a workshopy pro rozvoj badatelského, publikačního a dalšího tvůrčího potenciálu doktorandů i výzkumných pracovníků PF UJEP (Academic writing apod.).
- Aktivně vyhledávat, rozvíjet a podporovat spolupráci s aplikační a veřejnoprávní sférou, kde lze uplatnit a ověřit výsledky tvůrčí činnosti akademických pracovníků PF UJEP.
- Motivovat a podporovat akademické pracovníky PF UJEP ke zvyšování kvalifikačního růstu.
- Realizovat výzkumnou činnost v souvislosti s nově navrženými excelentními tématy PF UJEP „Vzdělávání jedinců se speciálními vzdělávacími potřebami“, „Technologie a digitální gramotnost ve výchovně vzdělávacím procesu“, „Výzkum v kinantropologii“, „Vliv edukačního procesu na efektivitu vzdělávání“.
- Realizovat investiční akce na pořízení přístrojového vybavení včetně investičních akcí vyřizovaných a realizovaných v rámci evropských projektů. Vzhledem k podmínkám jednotlivých výzev bude přednostně preferováno využití externích (projektových) zdrojů tak, aby rezervy PF byly směřovány pro užití v oblasti předfinancování jednotlivých projektových etap a k pokrytí těch typů nákladů, které jednotlivé projektové výzvy financovat neumožňují. Vedení PF UJEP se proto zaměřilo na dokončení akcí „U21“ a hledání nově vypsaných projektových příležitostí pro úspěšnou rekonstrukci vnitřních prostor budovy kateder, velké auly, spojovacího krčku v areálu PF v ul. České mládeže.
- Uplatňovat hlavní zásady energetické koncepce UJEP. Realizovat v minulých letech dokumentačně a podkladově připravený projekt řešení výměny elektrických rozvodů v budově kateder PF.
- Vybudovat v areálu PF ul. České mládeže zázemí pro výuku přírodovědně a ekologicky zaměřených předmětů PF, které bude financováno primárně z externích finančních zdrojů.
- Podpořit propojení tvůrčích kapacit na regionální bázi i v rámci celostátních sítí a v mezinárodním kontextu, stimulovat zapojení pracovišť PF do sítí spolupráce institucí obdobného nebo doplňujícího se oborového zaměření. Aktivně vyhledávat možnosti pro zapojení PF do projektů s národními i zahraničními zdroji financování. PF se bude opět snažit aktivně i nadále získávat finanční podporu z Krajského úřadu Ústeckého kraje.
- Nadále využívat a průběžně vyhodnocovat kroky v rámci optimalizace systému controllingu UJEP. PF bude pokračovat v zapojení do systému nového členění vnitro-účetních (tj. controllingových) operací. Dále se fakulta zapojí do systému elektronických inventur hmotného majetku a do systému oběhu účetních dokladů.

Cíle, které byly v roce 2020 **splněny částečně** a trvají i do roku 2021 jsou:

- Na fakultě dodržovat zpracovaný plán rozvoje oblastí vzdělávání a studijních programů, podle kterého budou do roku 2023 (v závislosti na době akreditací) nahrazovány stávající studijní obory novými studijními programy, a to se zřetelem na stěžejní kritéria kvality (garant programu, personální zajištění, uplatnitelnost absolventů aj.)
Řešeno průběžně. Do původně akreditovaných studijních programů/oborů byli pro akademický rok 2020/2021 již naposledy přijímáni noví studenti. Výjimku tvoří pouze studijní obor Učitelství pro 1. stupeň ZŠ a speciální pedagogika ve studijním programu M7506 Speciální pedagogika, který byl akreditován později.)
- Na fakultě vyhodnotit počty studentů v oborech na dostudování a analyzovat možnosti jejich dostudování ve stejném nebo obdobném studijním programu na fakultě, pokud by uplynula doba, na kterou je akreditace na dostudování udělena.

Řešeno průběžně s přesahem do roku 2021.

- Prostřednictvím vlastních hodnotících zpráv garantů studijních oborů předkládaných Radě pro vnitřní hodnocení UJEP vyhodnocovat míru úspěšnosti v přijímacím řízení, míru studijní neúspěšnosti, míru řádného ukončení studia a uplatňování absolventů na trhu práce.
Řešeno průběžně s přesahem do roku 2021.
 - Podporovat mobilitu studentů v oblastech vymezených Plánem realizace Strategického záměru na léta 2016-2020 pro rok 2020.
Řešeno průběžně s přesahem do roku 2021.
 - Podporovat veškeré iniciativy vedoucí k rozšíření portfolia zahraničních fakultních škol či českých škol a center v zahraničí.
Řešeno průběžně s přesahem do roku 2021.
 - Pokračovat v plném využití potenciálu studentů ze zahraničí a zapojovat je aktivně do studentského tutoringu, především v oblasti jazykového vzdělávání.
Řešeno průběžně s přesahem do roku 2021. Tato aktivita byla v roce 2020 intenzivně postížena drastickým omezením studentských mobilit v důsledku epidemie covid-19.
 - Zintenzivnit spolupráci s Radou pro rozvoj lidských zdrojů Ústeckého kraje s ohledem na optimalizaci nabízených studijních programů a řešení urgentního nedostatku kvalifikovaných učitelů určitých předmětů v Ústeckém kraji.
Řešeno průběžně s přesahem do roku 2021. Situace v roce 2020 byla poznamenána volbami do krajů a ustanovováním orgánů Ústeckého kraje s ohledem na výsledek voleb.
 - Prostřednictvím hodnotících zpráv o studijních programech/oborech předkládaných Radě pro vnitřní hodnocení UJEP v rámci institucionální akreditace vyhodnocovat spolupráci s praxí ve studijních programech/oborech, kde je tato spolupráce rozvíjena.
Řešeno průběžně s přesahem do roku 2021.
 - Pořádat vzdělávací kurzy pro pedagogické pracovníky, které reflektují aktuální rozvoj a nejnovější vědecké poznatky v oborech, které jsou na PF UJEP rozvíjeny.
Řešeno průběžně s přesahem do roku 2021. Možnost pořádání kurzů pro pedagogické pracovníky byla v roce 2020 poznamenána restriktivními opatřeními v souvislosti s nemocí covid-19.
 - Podpořit úsilí UJEP realizovat uvolnění objektu UJEP v ul. Hoření 13.
Řešeno průběžně s přesahem do roku 2021. Objekt Hoření je v současné době majetkem města Ústí nad Labem a PF UJEP si část objektu pronajímá. Úplné opuštění tohoto objektu je plánováno do konce roku 2023.
 - Hledat externí finanční zdroje pro řešení sanace suterénu sportovní haly PF a řešení tepelné izolace pláště a střechy téhož objektu.
Řešeno průběžně s přesahem do roku 2021. Očekává se vypsání specifické výzvy na rekonstrukci objektů tělocvičen a sportovišť.
 - Hledat externí finanční zdroje pro postupnou úpravu nevyužívaných a nefunkčních bývalých „kulturních místností“ na kolejích UJEP tak, aby zde postupně byly budovány výukové prostory - především pro kurzy CCV PF a U3V UJEP.
Řešeno průběžně s přesahem do roku 2021 ve spolupráci s UJEP.
- Oproti plánovaným cílům a úkolům nedošlo v roce 2020 ke splnění těchto bodů (s vysvětlením):
- Na základě spolupráce s dalšími institucemi se zapojit do sítě žadatelů o projekty ERASMUS+. Po zapojení do sítě participovat alespoň na třech projektových žádostech jako partneri a zvýšit tak mobilitu akademických pracovníků i studentů, a to včetně zahraniční tvůrčí spolupráce v kontextu mezinárodních projektů.



Zdůvodnění: Oblast mobility byla v roce 2020 zásadně poznamenána epidemií covid-19, vládními restriktivními opatřeními a omezením volného pohybu osob v mnoha zemích. Díky těmto opatřením se fyzické mobility studentů i akademických pracovníků prakticky zastavily.)

- Rozšířit spolupráci PF UJEP s ESN Ústí nad Labem. Vytvořit vhodné prostory a vybavení v klubu Cajk, který bude sloužit jako vzdělávací a volnočasový prostor pro setkávání zahraničních a českých studentů a otevře pravidelnou komunikační platformu všem zahraničním studentům na UJEP.

Zdůvodnění: Koleje UJEP, kde klub Cajk sídlí, byly v důsledku vládních restriktivních opatření uzavřeny a nebyl v nich ani umožněn pobyt studentů.

- Navázat smluvní spolupráci s Českou školní inspekcí ČR.

Zdůvodnění: Výborně funguje spolupráce s ústeckou pobočkou ČŠI. Smlouva s celostátním vedením ČŠI dosud nebyla z hlediska časových možností souvisejících s restriktivními opatřeními realizována.

- Podporovat účast na významných domácích a zahraničních konferencích za účelem navázání intenzivní spolupráce s odbornou komunitou a k výměně zkušeností. Organizovat úspěšné mezinárodní vědecké konference a výstavy.

Zdůvodnění: V důsledku celosvětové pandemie covid-19 bylo pořádání domácích vědeckých a uměleckých akcí a účast na zahraničních konferencích znemožněno. Řadu plánovaných akcí proto nebylo možné realizovat, případně takového akce proběhly pouze v online prostředí.

- Zaměřit se na participaci PF na provozu vysokoškolského klubu „Cajk“ tak, aby tyto prostory sloužily volnočasovým aktivitám studentů UJEP a zároveň pro smysluplnou propagaci a prezentaci PF.

Zdůvodnění: Koleje UJEP, kde klub Cajk sídlí, byly v důsledku vládních restriktivních opatření uzavřeny a nebyl v nich ani umožněn pobyt studentů.

1. Základní údaje o fakultě

1.A NÁZEV FAKULTY, SÍDLO

Úplný název: Pedagogická fakulta Univerzity Jana Evangelisty Purkyně (PF UJEP)
Adresa: České mládeže 8, 400 96 Ústí nad Labem

1.B ORGANIZAČNÍ SCHÉMA

Pedagogickou fakultu UJEP tvoří k 31. 12. 2020 deset kateder, čtyři centra a jedno oddělení:

- Katedra anglistiky
- Katedra bohemistiky a slavistiky
- Katedra hudební výchovy
- Katedra pedagogiky a aplikovaných disciplín
- Katedra speciální a sociální pedagogiky
- Katedra preprimárního a primárního vzdělávání
- Katedra psychologie
- Katedra tělesné výchovy a sportu
- Katedra výtvarné kultury
- Katedra výchov uměním

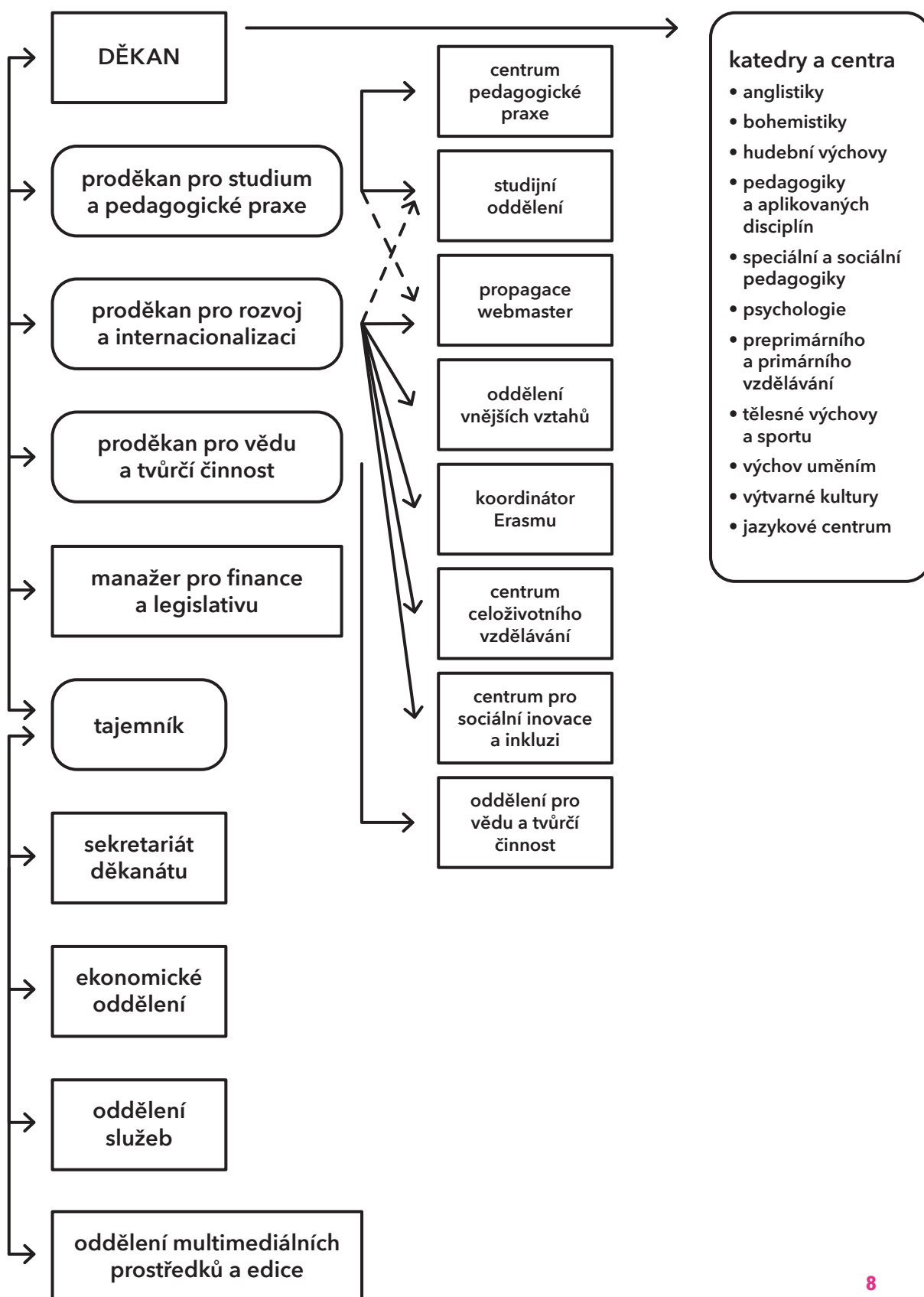
- Centrum celoživotního vzdělávání
- Jazykové centrum
- Centrum pedagogické praxe
- Centrum pro sociálních inovace a inkluzi ve vzdělávání

- Oddělení multimediálních prostředků

Organizační schéma

Legenda

- přímá podřízenost
- - - odborná participace





1.C ORGÁNY FAKULTY

Vedení PF UJEP

Prof. PhDr. Jiří Škoda, Ph.D.
 Ing. Mgr. Martin Černý, MSc.
 PhDr. Štefan Balkó, Ph.D.
 PhDr. Ladislav Zilcher, Ph.D.
 Ing. Lenka Hřebejková

Děkan
 Proděkan pro studium a pedagogické praxe, statutární zástupce děkana
 Proděkan pro vědu a tvůrčí činnost
 Proděkan pro rozvoj a internacionalizaci
 Tajemnice

Vědecká rada

Interní členové

prof. PhDr. Jiří Škoda, Ph.D.
 doc. PhDr. Ivana Ašenbrennerová, Ph.D.
 doc. PaedDr. Ladislav Bláha, Ph.D.
 doc. PaedDr. Ivana Brtnová-Čepičková, Ph.D.

Děkan, předseda
 Katedra hudební výchovy
 Katedra tělesné výchovy a sportu
 Katedra preprimárního a primárního

Vzdělávání

doc. PhDr. PaedDr. Ilona Pešatová, Ph.D.
 prof. PaedDr. Pavel Doulák, Ph.D.
 doc. PhDr. Běla Hátlová, Ph.D.
 prof. PaedDr. Jiří Holubec, Ph.D.
 doc. Mgr. Jitka Géringová, Ph.D.
 doc. PhDr. Ondřej Hník, Ph.D.
 prof. Mgr. Michal Koleček, Ph.D.
 prof. Ing. Jiřina Jílková, CSc.
 doc. PaedDr. Petr Eisenmann, CSc.
 PhDr. Václav Jindráček, Ph.D.
 PhDr. Štefan Balkó, Ph.D.

Katedra speciální a sociální pedagogiky
 Prorektor pro vnější vztahy UJEP
 Katedra psychologie
 Katedra hudební výchovy
 Katedra výtvarné kultury
 Katedra bohemistiky
 Fakulta umění a designu UJEP
 Fakulta sociálně ekonomická
 Přírodovědecká fakulta
 Katedra bohemistiky
 Proděkan pro vědu a tvůrčí činnost

Externí členové

prof. PaedDr. Ludmila Fialová, Ph.D.
 prof. PhDr. Martin Bílek, Ph.D.
 Plk. Mgr. Petr Blažek
 prof. PhDr. Věra Janíková, Ph.D.
 prof. PaedDr. Michal Nedělka, Dr.
 prof. PhDr. Vladimíra Spilková, CSc.
 RNDr. Miroslav Randa, Ph.D.
 doc. PhDr. Václav Bělík, Ph.D.
 Ing. et Bc. Varja Paučková
 doc. PhDr. Ivana Šimonová, Ph.D.
 doc. PhDr. Irena Smetáčková, Ph.D.

FTVS, Univerzita Karlova v Praze
 Proděkan, PedF UK
 Odborník z praxe
 Pedagogická fakulta, MU Brno
 Děkan, PedF UK
 Fakulta filozofická, Univerzita Pardubice
 Fakulta pedagogická, ZČU Plzeň
 Pedagogická fakulta, UHK
 Ředitelka Ústeckého inspektorátu ČŠI
 Pedagogická fakulta, Ostravská Univerzita
 PedF UK

Akademický senát

Předsedkyně:
Místopředseda:
Akademičtí pracovníci:

Mgr. Jana Pavlíková, Ph.D.
Bc. Šárka Studecká
doc. PaedDr. Ladislav Bláha, Ph.D.
Mgr. et Bc. Lukáš Círus, Ph.D.
Mgr. Miroslav Hašek, Ph.D.
Mgr. Miloš Makovský, Ph.D.
Mgr. Martin Nosek, Ph.D.
Mgr. Zdeněk Svoboda, Ph.D.

Studenti:

Bc. Lukáš Bárta
Bc. Kristýna Janků
Tomáš Jarý
Martin Sluka
Bc. Tomáš Visinger

Sekretář:

Mgr. Jana Klenerová

Etická komise

Předseda:
Členové:

PhDr. Štefan Balkó, Ph.D.
doc. PaedDr. Ivana Brtnová-Čepičková, Ph.D.
PhDr. Otakar Fleischmann, Ph.D.
Mgr. Marek Jelínek, Ph.D.
PhDr. et Mgr. Michal Vostrý, Ph.D.

1.D POSLÁNÍ, VIZE, STRATEGICKÉ CÍLE

Své poslání, vize a strategické cíle deklarovala PF UJEP v Dlouhodobém záměru PF UJEP na roky 2016 až 2020 a v jeho realizaci na rok 2020. Priority rozvoje PF UJEP v roce 2019 byly cíleny do těchto oblastí:

A. Stabilní součást univerzity

- Integrovaná do rozvojových, výzkumných, tvůrčích a vzdělávacích procesů v ČR
- Zapojená do mezinárodních projektů

B. Vrcholová vzdělávací, vědeckovýzkumná a kulturní instituce zaměřená na přípravu učitelů a dalších pedagogických pracovníků v regionu

- Pružně a adekvátně reagující na potřeby trhu práce
- Spolupracující na projektech rozvoje regionu

C. Kvalitně řízená fakulta

- Silná vnitřní integrita fakulty
- Využívající interdisciplinární potenciál pracovišť fakulty
- Stoupající efektivita financování

Poslání

Cílem PF UJEP je poslání být hlavním vzdělavatelem učitelů a pedagogických pracovníků (nejen) v Ústeckém kraji, pokračovat a rozvíjet ho v souvislosti s aktuálními požadavky, kterými jsou zejména:

- situace na trhu práce,
- potřeby regionu,
- aktuální situace v pedagogickém terénu,
- legislativní rámec vysokoškolského vzdělávání a procesu akreditace,
- způsob financování veřejných vysokých škol,
- poslání Univerzity J. E. Purkyně.

Vize

Pedagogická fakulta je tradiční vysokoškolské pracoviště v Ústeckém kraji, zároveň je to instituce s vysokým profesionálním kreditem přesahujícím její regionální působení. Fakulta soustředí na rozvoj vědecké, publikační, umělecké a pedagogické činnosti tak, aby naplňovala své poslání, kterým je a bude příprava všestranně kompetentních pedagogických pracovníků využívajících inovativní a moderní metody uplatnitelné v rámci edukačního procesu.

Strategické cíle v roce 2020

- Aktivně reagovat na neočekávané situace vzniklé v souvislosti se světovou pandemií nemoci covid-19 a vládními restriktivními nařízeními, které byly v této souvislosti přijaty.
- Na základě aktualizace vnitřních směrnic UJEP sjednotit směrnice PF UJEP tak, aby se snížil počet vnitřních předpisů a zjednodušila se orientace v nich pro zlepšení a zefektivnění procesů v kontextu zvyšování kvality tvůrčí, výukové a mezinárodní činnosti. Předně se jedná o aplikaci Pracovního řádu zaměstnanců UJEP, Koncepce podpory vedení mladých vědeckých pracovníků, Kariérní řád UJEP a dalších.
- Zdokonalovat systém zajišťování kvality vzdělávací, tvůrčí a s nimi souvisejících činností a vnitřního hodnocení kvality vzdělávací, tvůrčí a s nimi souvisejících činností.
- Na základě získání institucionální akreditace dokončit proces udělování oprávnění uskutečňovat studijní programy v oblastech vzdělávání Neučitelská pedagogika, Tělesná výchova a sport; Kinantropologie, Učitelství.
- Zefektivnit prezentaci PF UJEP pomocí aktualizace webového rozhraní a funkční anglické mutace webu PF UJEP.
- Pro zvýšení kvality tvůrčí činnosti a personálního rozvoje pracovníků zřídit pozice „postdoků“ a jejich mentorů.
- Ve spolupráci s univerzitou formulovat opatření pro zvýšení úspěšnosti ve studiu s ohledem na předem definovaná kritéria kvality výuky a profil absolventa.
- Přednostně využít fakultní školy a spolupracující školy pro podporu spolupráce se základními a středními školami v regionu při rozvoji motivace žáků a jejich připravenosti pro studium na vysoké škole.
- Aktivně přispívat k prosazování proinkluzivně orientovaných principů v celém spektru vzdělávací soustavy. Využívat místních externích odborníků pro realizaci vzdělávacích akcí pro studenty i pedagogické a akademické pracovníky v kontextu aktuální problematiky diverzifikace společnosti a školských kolektivů.



- Podporovat navazování nové spolupráce se zahraničními institucemi v oblasti vzdělávání, společné projekty, tvůrčí činnost či publikační výstupy s partnerskými zahraničními vysokými školami a hostování zahraničních odborníků.
- Podporovat iniciativu akademických pracovišť vedoucích k přípravě společných studijních programů.
- Zlepšovat jazykovou vybavenost pracovníků zapojených do komunikace se zahraničními studenty a zorganizovat jazykové kurzy češtiny pro zahraniční studenty.
- Pokračovat a nadále prohlubovat smluvní spolupráci s lokálními institucemi (letní příměstské tábory, dětské programy na různých veřejných akcích, zprostředkování nabídky kurzů celoživotního vzdělávání ve specifických oblastech, např. civilní obrana, ochrana obyvatelstva, první pomoc pro pedagogy...)
- Vyčlenit adekvátní finanční prostředky na stimulaci a podporu kvalitních výsledků tvůrčí činnosti zaměřených na tvorbu špičkových a excelentních výsledků, mezinárodně srovnatelných aplikačních výsledků a zapojení týmů do mezinárodních projektů tvůrčí činnosti.
- Reflektovat výsledky hodnocení tvůrčí činnosti Mezinárodním evaluačním panelem a připravovat strategie k eliminaci zjištěných nedostatků.
- Podporovat profilaci výzkumných a tvůrčích týmů PF UJEP a jejich zapojení do mezinárodních projektů. Důraz bude kladen na excelentní publikační indexované výstupy ve sledovaných mezinárodních databázích, kvalitní výstupy dle Metodiky 17+ (společenská relevance, rozvoj poznání) a bodované výstupy RUV.
- Rozvíjet badatelské, publikační a pedagogické dovednosti u studentů doktorských studijních programů, postdoků, mladých akademických a vědeckých pracovníků. Pro doktorandy nabízet kurzy a akce k rozvíjení badatelských a publikačních dovedností. Ve spolupráci s oborovými radami dále rozvíjet školy doktorských studií.
- Podporovat formování výzkumných týmů v rámci PF UJEP i s ohledem na mezifakultní (FSE, FZS) spolupráci založenou na řešení podobných výzkumných témat (neurobehaviorální přístupy, eyetracking, povrchová elektromyografie, biomechanika, sledování kognitivních funkcí žáků apod.). Využívání (Behaviorální laboratoř) a vybavování (Laboratoř digitální gramotnosti, Laboratoř pro analýzu pohybu ve sportu a tělesné výchově) laboratoří v rámci UJEP.
- V rámci rozvoje lidských zdrojů a kompetencí podporovat habilitační a jmenovací řízení pracovníků PF UJEP (s úvazkem 1,0).

1.F ZMĚNY, K NIMŽ DOŠLO V ROCE 2020 V OBLASTI VNITŘNÍCH PŘEDPISŮ

Nové předpisy vydané v roce 2020 - příkazy děkana:

- 5/2020 - evidence návštěv - platí od 15/9/2020
- 4/2020 - kvantitativní limity účastníků výuky a promoci - platí od 1/9/2020
- 3/2020 - vyžadování zdravotní způsobilosti u studentů oborů KTVS - platí od 1/7/2020
- 2/2020 - provoz Hoření od 1/3/2020 - platí od 24/1/2020
- 1/2020 - limity mimoř. stipendií - platí od 6/1/2020

Nové předpisy vydané v roce 2020 - směrnice děkana:

- 7/2020 - režim budovy Králova výšina - platí od 4/1/2021
- 6/2020 - pravidla pro distanční výuku - platí od 1/10/2020
- 5/2020 - zřízení pozice postdok - platí od 1/9/2020
- 4/2020 - kariérní řád - platí od 1/9/2020
- 3/2020 - organizace studia v doktorských programech - platí od 1/9/2020
- 2/2020 - mimořádné odměny za tvůrčí činnost - platí od 15/6/2020
- 1/2020 - evidence EET, platí od 1/4/2020 (aktuálně pozastavena)

1.G POSKYTOVÁNÍ INFORMACÍ PODLE § 18 ZÁKONA Č. 106/1999 SB. O SVOBODNÉM PŘÍSTUPU K INFORMACÍM

V návaznosti na obecnou právní úpravu (zák. 106/1999 Sb.) i na univerzitní předpis vydal děkan PF UJEP s účinností od 7. 9. 2016 novelizovaný Příkaz 3A/2016. Zde jsou uvedeny postupy, procedury, odpovědné osoby i lhůty tak, aby všem žadatelům byly včas a řádně vydány potřebné informace. V roce 2020 bylo na PF evidováno celkem 14 žádostí, resp. od jednoho subjektu 13 a od druhého subjektu 1 žádost.

2. STUDIJNÍ PROGRAMY, ORGANIZACE STUDIA A VZDĚLÁVACÍ ČINNOST

2.A CELKOVÝ POČET AKREDITOVANÝCH STUDIJNÍCH PROGRAMŮ

PF UJEP bylo v roce 2020 schváleno Radou pro vnitřní hodnocení UJEP v rámci institucionální akreditace celkem 22 studijních programů v prezenční a 13 studijních programů v kombinované formě studia. Dále byly 4 doktorské studijní programy v prezenční a kombinované formě akreditovány Národním akreditačním úřadem pro vysoké školství.

V režimu dobíhající akreditace je celkem 18 studijních programů v prezenční a 15 v kombinované formě studia.

2.B PODÍL APLIKAČNÍ SFÉRY NA TVORBĚ A USKUTEČŇOVÁNÍ STUDIJNÍCH PROGRAMŮ

Podíl aplikační sféry na uskutečňování studijních programů je viditelný zejména v rámci realizace pedagogických praxí ve školských a neškolských zařízeních. Organizačním garantem je v tomto směru Centrum pedagogické praxe (CPP), které rovněž spravuje síť partnerských institucí. Jejich aktuální seznam je dostupný na <https://www.pf.ujep.cz/cs/centrum-pedagogicke-praxe>.

2.C DALŠÍ VZDĚLÁVACÍ AKTIVITY

PF nadále realizuje prostřednictvím Centra celoživotního vzdělávání (CCV) vzdělávací programy v rámci celoživotního vzdělávání. Jsou realizovány akreditované programy a kurzy v souvislosti s naplněním zákona 563/2004 Sb. o pedagogických pracovnících, dále kvalifikace pedagogických pracovníků plynoucí z požadavků inkluze, především v rámci programů zaměřených na studium v oblasti speciální pedagogiky. Jedná se o Speciální pedagogiku, která je kurzem pro práci pedagogů s dětmi vyžadujícími SVP a Studium pro asistenty pedagoga. CCV i nadále spolupracuje se svými výukovými středisky v Praze, Karlových Varech a v Mostě. Významnou agendou CCV jsou i roční kurzy češtiny pro cizince, které dlouhodobě probíhají v pražské pobočce a v roce 2020 byla již podruhé zahájena výuka cizinců přímo na půdě PF UJEP v Ústí nad Labem. Další vzdělávací aktivitou jsou programy Sociální pedagogika, Asistent pedagoga (se zaměřením na předškolní vzdělávání), Speciální pedagogika - intervence realizované jako souběh s akreditovanými bakalářskými studijními obory, dále Sociální pedagogika, Sport a zdraví a Speciální pedagogika - poradenství akreditované jako souběh s navazujícími magisterskými studijními obory. CCV pokračovalo i v roce 2020 ve spolupráci s KÚ Ústeckého kraje. S Ústeckým krajem měly být realizovány 4 akreditované kurzy pro pedagogické pracovníky. Akreditované kurzy, které jsme měli realizovat pro Ústecký kraj jsou vytvořeny jako prioritně praktické kurzy, kdy se frekventanti kurzů učí společně jednotlivých didaktických postupů, recipročně je samy realizují, praktickými ukázkami obohacují paletu svých didaktických forem a metod. Klíčové výstupy kurzu jsou rámcem kompetenčním, nikoliv pouze teoretickým. Na základě těchto důvodů nebylo možné realizovat praktický kurz virtuálně, online či jakýmkoliv jiným, nekontaktním způsobem.

3. STUDENTI

3.A OPATŘENÍ KE SNÍŽENÍ STUDIJNÍ NEÚSPĚŠNOSTI

Na PF UJEP jsou systematicky uplatňována tato opatření ke snížení studijní neúspěšnosti:

- rozvoj poradenství pro uchazeče se specifickými vzdělávacími potřebami,
- zachování vysokých nároků na uchazeče při talentových nebo písemných přijímacích zkouškách ke studiu studijních programů,
- úpravy studijních plánů - v prvním semestru bakalářských studijních programů zařazení uvozujících kurzů do studia, u kurzů s vysokou mírou studijní neúspěšnosti zařazení opakovacích seminářů a v posledním semestru bakalářských a magisterských studijních programů zařazení seminářů ke státním závěrečným zkouškám,
- u dvouoborových studií umožňování přestupů studentům, kteří nezvládají požadavky na studium některého oboru zvolené kombinace,
- rozšíření konzultační činnosti pro studenty, zejména v oblasti e-learningu a distančních způsobů komunikace,
- rozvoj poradenství pro studenty - zajištění poradenských služeb poskytovaných Psychologickou poradnou při katedře psychologie pedagogické fakulty,
- peer-support poskytovaný staršími studenty - doučování, přípravy na zkoušky z obtížných předmětů apod. V této souvislosti provedena analýza potenciální studijní neúspěšnosti studentskou kurii Akademického senátu PF UJEP. Na podkladě této analýzy bylo rozhodnuto o poskytnutí finanční podpory ve formě stipendia pro vybrané studenty. Analýzu, výši finanční podpory a funkčnost tohoto opatření přezkoumávala studentská část Stipendijní komise PF UJEP.

3.B OPATŘENÍ PRO OMEZENÍ PRODLUŽOVÁNÍ STUDIA

Na PF UJEP jsou systematicky uplatňována tato opatření pro omezení prodlužování studia:

- u dvouoborových studií umožňování přijímání k jednooborovému studiu podle § 49 odst. 3 zákona č. 111/1998 Sb., u studentů, kteří nezvládají požadavky na studium některého oboru zvolené kombinace,
- rozšíření konzultační činnosti pro studenty, zejména v oblasti e-learningu a distančních způsobů komunikace,
- peer-support poskytovaný staršími studenty - doučování, přípravy na zkoušky z obtížných předmětů apod.,
- ukončování studia studentům, kteří nedosáhnou potřebného minimálního počtu kreditů už po prvním semestru studia,
- rozšíření konzultační činnosti akademických pracovníků v online prostředí,
- důsledné vymáhání poplatků za delší studium,
- zajištění vyšší podpory studentů na zahraničních stážích s cílem neprodužovat z tohoto důvodu studium.

3.C REALIZACE VLASTNÍCH/SPECIFICKÝCH STIPENDIJNÍCH PROGRAMŮ

Vedle běžné podpory aktivit studentů prostřednictvím prospěchových a mimořádných stipendií realizuje PF UJEP specifický stipendijní program s názvem „Mimořádná grantová stipendia“. Tento program slouží k podpoře aktivit spojených s tvorbou prací SVOČ, bakalářských prací a diplomových prací. Finanční prostředky získávají studenti předložením návrhů svých projektů, které

vstupují do soutěže, jsou hodnoceny odbornou komisí, která rozhoduje o přidělení či nepřidělení částky na podporu daného projektu či o výši této částky. Projekty jsou řešeny po dobu jednoho kalendářního roku.

Další specifický stipendijní program spustila PF UJEP v souvislosti se šířením onemocnění SARS-CoV-2, kterým podpořila studenty OSVČ (v částce 2 000 Kč, 5 000 Kč a 7 000 Kč v závislosti na výpadku jejich příjmů. O toto stipendium mohli studenti žádat opakovaně, nejvíce však 3x po dobu trvání nouzového stavu) a následně rodiče OSVČ studentů PF UJEP (jednorázově 5 000 Kč).

3.D STUDENTI SE SPECIFICKÝMI POTŘEBAMI

Situace na PF:

- Podmínky/přístup do objektů PF UJEP pro somaticky znevýhodněné studenty: Přístup pro tělesně handicapované studenty (vozičkáře) je umožněn do hlavní budovy PF („stará budova“) bezbariérovým vchodem u recepce, kde je pro tyto studenty umístěno sociální zařízení (WC). Podobné sociální zařízení je ještě ve 4. patře této budovy. Do jednotlivých podlaží budovy vyveze studenty výtah, do suterénních a půdních prostor, kde také probíhá výuka, je přístup umožněn pohyblivými plošinami pro vozičkáře. V areálu České mládeže byly také vytvořeny bezbariérové přístupy na dvoře areálu, kde bylo také vytvořeno parkovací místo pro somaticky znevýhodněné studenty.
- Schodiště na spojovací chodbě mezi hlavní budovou PF („stará budova“) a budovou kateder byla opatřena zvedacími plošinami. V přízemí budovy kateder v objektu PF UJEP České mládeže byly instalovány nové počítačové stanice s bezbariérovým přístupem, které jsou volně přístupné studentům. Dvě z těchto počítačových stanic jsou upraveny jako pracovní místa pro tělesně znevýhodněné studenty (vozičkáře). Zároveň bylo v přízemí budovy kateder u výtahů vybudováno WC pro vozičkáře.
- Podmínky pro studium studentů se specifickými vzdělávacími potřebami na PF UJEP: Znevýhodněné skupiny uchazečů vstupují do kontaktu s UCP UJEP pro studenty se specifickými vzdělávacími potřebami. Centrum provede vstupní diagnostiku uchazečů a doporučí úpravy průběhu přijímací zkoušky, které budou reflektovat znevýhodnění příslušného uchazeče.
- Ve spolupráci s UCP UJEP jsou studentům se specifickými vzdělávacími potřebami poskytovány úpravy průběhu plnění kontrol studia a státních závěrečných zkoušek, které budou reflektovat znevýhodnění příslušného uchazeče.

3.E MIMOŘÁDNĚ NADANÍ STUDENTI

Na PF UJEP se uplatňují především tyto způsoby podpory mimořádně nadaných studentů a zájemců o studium:

- Mimořádně nadaní studenti jsou na PF UJEP zastávají pozice pomocných vědeckých sil, práce nejlepších studentů se pak prezentují v rámci soutěží, jako jsou např. SVOČ. Těmto studentům jsou také určena stipendia vyplácená podle Stipendijního řádu PF UJEP – jedná se o stipendia prospěchová, mimořádná a stipendia za SVOČ a PVS. PF UJEP velmi usiluje o podporu aktivit studentů, které umožňují uplatňování jejich nadání, realizaci jejich vědeckých, uměleckých a dalších tvůrčích aktivit.
- Tvůrčí činnost nadaných studentů je dále podporována systémem mimořádných grantových stipendií, která jsou na PF UJEP každoročně vypisována formou projektů, jejichž řešení je obhajováno před odbornou komisí.
- Studenti PF UJEP se aktivně podílejí i na řešení projektů SGS UJEP (jedná se o studenty magisterských a zejména pak doktorských studijních programů).
- Profilaci mimořádně nadaných studentů pak umožňují na některých katedrách povinně volitelné a volitelné kurzy, případně zadání obtížnějších diplomových úkolů. V oborech hudební výchova, výtvarná výchova a bohemistika pak mohou nadaní studenti využít rigorózního řízení, nebo spolu se studenty zaměřenými na didaktiku primárního přírodovědného vzdělávání mohou pokračovat v doktorském studijním programu.

Rektor univerzity J. E. Purkyně v Ústí nad Labem udělil v roce 2020 cenu rektora za nejlepší sportovní výsledky pro Kristýnu Horskou (1. místo; studentka 4. ročníku bakalářského studijního programu Tělesná výchova a sport) a Bc. Ondřeje Cvikla (2. místo; student 2. ročníku navazujícího magisterského studijního programu Sport a zdraví).

3.F STUDENTI SE SOCIOEKONOMICKÝM ZNEVÝHODNĚNÍM

Vzhledem ke specifické skladbě studijních oborů na PF UJEP zaměřených do oblasti pomáhajících profesí, mají někteří studenti PF UJEP statut studenta se socioekonomickým znevýhodněním. Tito studenti jsou identifikováni buď prostřednictvím poradenských center (Psychologická poradna, UCP UJEP) nebo prostřednictvím žádostí o stipendia v tíživé sociální situaci. Tito studenti jsou podporováni některými z těchto opatření:

- stipendia na podporu ubytování,
- mimořádná stipendia v tíživé sociální situaci,
- mimořádná grantová stipendia na podporu aktivit spojených s tvorbou kvalifikačních prací,
- mimořádná stipendia na podporu finančně náročných aktivit spojených se studiem (např. sportovní kurzy).

3.G PODPORA STUDENTŮ - RODIČŮ

Na podporu studentů - rodičů realizuje PF UJEP tato opatření:

- rozložení studijních povinností v důsledku uznané doby rodičovství,
- promíjení poplatků spojených se studiem v souvislosti s uznanou dobou rodičovství,
- poskytování individuálních termínů konzultací či individuálních termínů pro plnění kontrol studia.

4. ABSOLVENTI

4.A KONTAKT A SPOLUPRÁCE S ABSOLVENTY

PF UJEP každoročně realizuje tyto aktivity, prostřednictvím nichž standardně spolupracuje a udržuje kontakt se svými absolventy:

- Aktivity v rámci Klubu absolventů UJEP Ústí nad Labem;
- pravidelné zasílání univerzitního časopisu UJEP členům spolku;
- výroční akce kateder (zejména KTVS, KHV) pořádané pro absolventy, které jsou obvykle doprovázeny sportovními či kulturními akcemi, workshopy, prohlídkami pracovišť atd.;
- některé katedry PF UJEP (např. KAJ, KBO, KVK) vytvářejí databáze kontaktů se svými absolventy, které pak využívají např. v rámci realizace pedagogických praxí studentů či v rámci výzkumných aktivit apod.;
- někteří z absolventů jsou zváni na konference, semináře, letní školy a workshopy organizované PF UJEP;
- realizují se pravidelné schůzky s řediteli škol a školských zařízení zejména z Ústeckého kraje.

Přes nepříznivou situaci spojenou s epidemií covid-19 v roce 2020 nebylo možné naprostou většinu z pravidelných aktivit realizovat. S čerstvými absolventy byla konzultována možnost zahraniční pracovní stáže, kam mohou naši absolventi vycestovat, dále na různých online platformách dle jednotlivých pracovišť, případně dílčích online setkání k tématům z jejich praxe. Jiné možnosti přenosu informací ani spolupráce nebylo v roce 2020 možné realizovat.

4.B ZAMĚSTNANOST A ZAMĚSTNATELNOST ABSOLVENTŮ

PF UJEP:

- provádí vlastní průzkumy uplatnitelnosti svých absolventů v rámci řešení různých grantových projektů, kvalifikačních prací, interních výzkumných šetření atd.,
- spolu s UJEP spolupracuje s úřady práce v regionu při zjišťování nezaměstnanosti svých absolventů,
- zjištěné údaje a výsledky průzkumů vztahující se k uplatnitelnosti a zaměstnanosti svých absolventů promítá do optimalizace nabídky studijních programů v rámci institucionální akreditace oblasti vzdělávání Učitelství, Neučitelská pedagogika, Tělesná výchova a sport; kinatropologie,
- se snaží reflektovat požadavky potenciálních zaměstnavatelů na kompetence absolventů i v rámci obsahu studijních programů,
- poskytuje kariérní a pracovní poradenství svým studentům, prostřednictvím psychologické poradny PF UJEP a reaguje tak na neustále se zvyšující požadavky ohledně pracovní kvalifikace a využívá též výsledků výzkumů uplatnění absolventů PF UJEP v praxi.

4.C SPOLUPRÁCE S BUDOUCÍMI ZAMĚSTNAVATELI

PF UJEP v této oblasti každoročně realizuje tyto aktivity:

- Intenzivně spolupracuje s budoucími zaměstnavateli prostřednictvím vybudované a osvědčené sítě spolupracujících a fakultních škol a ostatních zařízení (výchovné ústavy, domy dětí a mládeže, věznice, vzdělávací centra, sportovní kluby apod.).
- Spolupracuje s budoucími zaměstnavateli prostřednictvím pravidelných schůzek s řediteli škol a školských zařízení zejména z Ústeckého kraje,

- Intenzivně komunikuje s představiteli různých školských asociací sdruženými v Unii školských asociací ČR – CZESHA.

Rok 2020 byl silně ovlivněn koronavirovou epidemickou krizí, kdy možnost standardní práce s absolventy i budoucími zaměstnavateli byla neomezená pouze zlomek roku. Zbytek roku musela být zrušena prakticky všechna plánovaná setkání, workshopy, schůzky a mnohé další. V tomto ohledu jsme realizovali maximum možného v různých online prostředích, avšak budoucí zaměstnavatelé měli v daný rok sami celou řadu problémů s vlastním fungováním, že i samotná spolupráce s nimi byla komplikovanější nežli předchozí roky.

5. ZÁJEM O STUDIUM

5.A PŘIJÍMACÍ ZKOUŠKY

V roce 2020 (v rámci přijímacího řízení na akademický rok 2020/2021) realizovala PF UJEP tento typ přijímacích zkoušek:

- Praktické přijímací zkoušky na studijní obory s tělesnou výchovou, hudební výchovou a výtvarnou výchovou. Praktické přijímací zkoušky byly zajištěny vlastními zdroji.
- Písemná přijímací zkouška byla zajištěna vlastními zdroji.
- Ústní přijímací zkouška byla zajištěna vlastními zdroji.
- Motivační pohovory byly zajištěny vlastními zdroji a ve spolupráci s Filozofickou fakultou UJEP.
- Rozprava nad projektem dizertační práce se jako forma přijímací zkoušky uskutečnila u doktorských studijních oborů. Jedná se o 4 studijní obory v prezenční a 4 studijní obory v kombinované formě studia.

5.B SPOLUPRÁCE SE STŘEDNÍMI ŠKOLAMI

PF UJEP se prezentovala spolu s celou UJEP na vzdělávacím veletrhu GAUDEAMUS, samostatně na Regionálním veletrhu středního vzdělávání SOKRATES.

6. ZAMĚSTNANCI

6.A KARIÉRNÍ ŘÁD, MOTIVAČNÍ NÁSTROJE PRO ODMĚŇOVÁNÍ ZAMĚSTNANCŮ

V souladu s celostátně platnými předpisy a univerzitním kariérním řádem pracuje PF od 1. 9. 2020 se Směrnicí 4/2020 Systém podpory kariérního růstu akademických a výzkumných pracovníků PF UJEP. Zde jsou rozpracována a konkretizována pravidla - nejen kvalifikační požadavky vzhledem ke konkrétnímu pracovníkovi (jeho pracovní zařazení, využití záznamů v databázi IS HAP), ale také celkové strategické nástroje pro personální koncepci celé fakulty a Kariérní řád. S touto oblastí dále souvisí pravidla vnitřního mzdového systému PF (kodifikovaná ve Směrnici děkana PF 6/2016), kde jsou konkretizována pravidla pro výpočet nadtarifní - motivační složky akademických pracovníků fakulty. Podle těchto pravidel byla již stanovena nadtarifní složka mzdy akademických pracovníků od 1. 9. 2019. Nadále pak platí vnitřní normy PF motivující akademické pracovníky fakulty k řešení interních grantů, stimuluje jejich profesní růst v doktorských, habilitačních a jmenovacích řízeních.

Stejný princip (tzn. výše popsaná interní pravidla) byl užít v roce 2020 při rozdělení finančních zdrojů z projektu „Opatření na podporu studijních programů, zaměřených na přípravu budoucích učitelů na pedagogických i nepedagogických fakultách veřejných vysokých škol“.

Motivační nástroje

Pedagogická fakulta UJEP využívá standardních motivačních nástrojů pro rozvoj vzdělávací činnosti, kvalitní tvůrčí výzkumné i umělecké činnosti a rozvoj internacionalizace. Tyto činnosti jsou podporovány prioritně ve Směrnici 4/2020 Systém podpory kariérního růstu akademických a výzkumných pracovníků PF UJEP a ve Směrnici 2/2020 Mimořádné odměny za tvůrčí činnost akademických pracovníků PF UJEP. Obě směrnice definují konkrétní pravidla, dle kterých je možné získat motivační odměny či jakým způsobem lze zvýšit nadtarifní složka mzdy. Zároveň PF UJEP zřídila Příkazem č. 4/2019 Ceny děkana PF UJEP, ve kterých každoročně vyhlašuje 5 kategorií za excelentní činnost na PF UJEP.

6.B ROZVOJ PEDAGOGICKÝCH DOVEDNOSTÍ AKADEMICKÝCH PRACOVNÍKŮ

Vzhledem k tomu, že pedagogické, didaktické a metodické dovednosti tvoří jednu z hlavních obsahových stránek vzdělávacích oblastí, byla tato oblast zaměřena na užší propojení pedagogické teorie a praxe, resp. pokračovala spolupráce především s fakultními školami. V rámci realizace projektu „Opatření na podporu studijních programů, zaměřených na přípravu budoucích učitelů na pedagogických i nepedagogických fakultách veřejných vysokých škol“ (projekt MŠMT) byla i v roce 2020 prohloubena spolupráce především fakultních didaktiků s kolegy, kteří se k na školách (mateřských, základních i středních i nepedagogických institucí) věnují studentům PF vykonávajícím zde praktickou část výuky.

6.C PLÁN GENDEROVÉ VYROVNANOSTI

PF UJEP vychází z Etického kodexu UJEP z roku 2018, kdy se řídí prioritně čl. 1, ods. 1 písm. k., tedy že žádný zaměstnanec PF UJEP nikoho neupřednostňuje ani neznevýhodňuje na základě rasy, ideologie, náboženství, národní příslušnosti, věku, pohlaví, sexuální orientace či znevýhodnění.

PF se dlouhodobě zaměřuje na tuto oblast, resp. snaží se veškeré své personální i kariérní kroky a opatření plánovat a řešit tak, aby tato tematika nebyla vnímána ani vedením fakulty ani pracovníky fakulty jako téma neřešené či řešené necitlivě či nevhodně. Každoroční analýza mezd v kontextu genderové nevyváženosti nepoukázala na žádné disproporce a nevyplývá, že by jakákoliv skupina byla v tomto smyslu znevýhodňována či zvýhodňována. V tomto smyslu je i skladba zaměstnanců PF vyrovnaná a naplňuje univerzitní kritéria k udržení titulu HR Rewards.

6.D PROBLEMATIKA SEXUÁLNÍHO A GENDEROVĚ PODMÍNĚNÉHO OBTĚŽOVÁNÍ

PF UJEP dlouhodobě neevokuje žádné náznaky sexuálního či genderového obtěžování, a to jak na poli studentstva, tak zaměstnanců. PF UJEP má za cíl být maximálně vstřícnou a otevřenou institucí, kdy základem je důvěra mezi jednotlivými orgány fakulty, zaměstnanců a studentů. Pro informování o podobném jednání je možné využít kohokoliv ze studentské kurie AS PF UJEP, jakéhokoliv akademického či vedoucího pracovníka, případně přímo děkana. Problematika je vnímána jako velice citlivá, proto je PF UJEP otevřeno podobnou informací přijímat všemi dostupnými způsoby, aby si případná oběť podobného konání nepřišla limitována konkrétním orgánem či zaměstnancem fakulty.

7. INTERNACIONALIZACE

7.A PODPORA STUDENTŮ NA ZAHRANIČNÍCH MOBILITNÍCH PROGRAMECH

Pedagogická fakulta začala od roku 2020 přiznávat stipendium za úspěšné absolvování zahraniční mobility ve výši 2500,- za každý ukončený měsíc. Tato strategie se ukázala jako funkční, avšak v průběhu roku jsme zvolili cestu nevyplácet stipendia pouze zpětně, ale už v průběhu mobility, což studentům na mobilitních programech vypomáhá ke zlepšení jejich standardu i bez zadlužování s příslibem zpětného vyplacení stipendia. V rámci pregraduálního studia se snažíme maximalizovat procento uznávaných předmětů ze zahraničního pobytu tak, aby se minimalizovala nutnost prodlužovat studium a nestalo se to tak obecně vnímanou kauzalitou, kdy studenti, zúčastňující se mobilitních programů, nevládnou finalizovat své studijní povinnosti ve standardních termínech. V rámci institucionální akreditace je u navazujícího magisterského studijního programu Sociální pedagogika povinný předmět Internacionalizace, kdy studenti povinně musejí realizovat internacionalizační aktivitu (zahraniční stáž, mobilitu, konferenci, publikaci, etc.), zároveň vznikl povinný předmět u všech učitelských studijních programů (speciální a inkluzivní pedagogika - special and inclusive education), u kterého si studenti mohou rozhodnout, zda absolvují předmět v českém jazyce, či společně se zahraničními studenty v jazyce anglickém. V některých studijních programech (Učitelství pro 1. stupeň ZŠ a doktorské studijní programy) jsou ve studijních plánech zařazeny povinně volitelné kurzy, které se zaměřují na zahraniční mobilitu. Studenti jsou motivováni jak mimořádnými stipendii (v rámci mobilit do jiného kontinentu je příspěvek 7000,- na zaoceánskou letenku), tak maximální administrativní podporou a poradenstvím v rámci zahraničních mobilit, a to jak na fakultní, tak na katedrální úrovni. Dle univerzitního dokumentu Strategie internacionalizace UJEP umožňujeme studentům vzdělávat se dle individuálního vzdělávacího plánu, který se opět zaměřuje na minimalizaci studijní neúspěšnosti z důvodu využití mobilitních programů.

7.B PODPORA ZAHRANIČNÍ MOBILITY AKADEMICKÝCH A NEAKADEMICKÝCH PRACOVNÍKŮ

PF UJEP strategicky a dlouhodobě podporuje zahraniční mobility svých pracovníků, avšak se zvláštním zřetelem na pracovníky akademické. Pro potřeby akademických i neakademických mobilit byl vytvořen průvodní dokument, kde jsou shrnuty všechny potřebné údaje a možnosti k realizaci zahraničních mobilit. Jedná se jak o mobility v rámci Erasmus+, tak i další mezinárodní spolupráce, CEEPUS - network, CEEPUS - freemover, Fullbrightova komise + Fullbright Specialist program + Core Fulbright U.S. Scholar Program, U21-KLIP, Aktion Austria postdoktorandi + akademici. Pro podporu internacionalizace slouží součást systému HAP, ve kterém je zohledněna i míra internacionalizace, která se může stát součástí výsledného hodnocení akademických pracovníků. V roce 2020 byla inovována Směrnice č.4/2020 Systém podpory kariérního růstu akademických a výzkumných pracovníků PF UJEP, ve které je již explicitně uvedeno, že každý výzkumný a akademický pracovník musí prokazovat plánované a realizované internacionalizační aktivity, a to taxativně vymezeným způsobem v Kariérních plánech, které jsou závazné a jsou součástí hodnocení akademických a výzkumných pracovníků. Preferována je zahraniční dlouhodobá mobilita za období 5 let, avšak je možná i alternace formou kratších mobilit či další internacionalizační aktivity.

7.C INTEGRACE ZAHRANIČNÍCH ČLENŮ AKADEMICKÉ OBCE

Zahraniční kolegové jsou rovnocennými pracovníky naší instituce a akademická obec i studenti mají prospěch z jejich působení jak v pracovní, tak ve studijní oblasti. Podmínky poskytované těmto kolegům jsou standardní a přístup k nim je vždy co nejvstřícnější. V roce 2020 opět úspěšně pokračovala neplacená výuka českého jazyka pro cizince - zaměstnance na celé UJEP v rámci studentského tutoringu řízeného doktorandy z KBO PF UJEP. Tyto aktivity jsou financovány ze stipendijního fondu PF UJEP, ačkoli se vzdělávání a tutoring zaměřuje na zaměstnance celé univerzity. Rodilí mluvčí KAJ, případně kolegové z JC se podílí na jazykovém vzdělávání akademických i neakademických pracovníků na pracovištích PF.



7.D AKTIVITY POSILUJÍCÍ INTERNACIONALIZACI

PF UJEP se již tradičně zaměřuje na vzdělávací, tvůrčí a výzkumné aktivity s mezinárodním přesahem. Každoročně pořádá celou řadu konferencí, které obsazují hlavní mluvčí z celého světa. PF UJEP se zapojila s PedF MU v Brně do mezinárodní sítě zajišťující spolupráci v rámci projektů ERASMUS+, do které byla PF zapojena po spolupráci na výzkumném projektu HORIZON 2020 (ISOTIS). Ve spolupráci s Ústeckým krajem byl realizován a v roce 2020 končil projekt „Spolupráce UJEP s Užhorodskou národní univerzitou“.

Vyjíždějícím studentům, kteří si zajistí zahraniční mobilitu financovanou z jiných projektů / programů/stipendijních fondů, než které spravuje UJEP, je tato mobilita uznána v rámci studia. PF UJEP každoročně rozšiřuje nabídky kurzů pro zahraniční (i české) studenty vyučované v cizím jazyce, realizujeme celou řadu dalších mezinárodních projektů:

- CEEPUS – Active Methods in Teaching and Learning Mathematics and Informatics (CIII-HU-0028);
- Erasmus+ KA2 – Strategická partnerství – Taking learning outdoors – supporting the skills of pre-school managers in outdoor education and care – TAKE ME OUT II. – Happy childhood happens outside – STEP HIGHER; 2019-1-SK01-KA201-060775;
- Erasmus+ KA107 – Mezinárodní kreditová mobilita – Kyiv National Linguistic University, Ukrajina; 2020-1-CZ01-KA107-077310.

Dále měla PF UJEP společnou online konferenci v říjnu 2020 - „Natural and cultural aspects of pre-primary and primary education“ - KPR spolu s Katolíckou univerzitou v Ružomberoku. I přes veškeré snahy a silný potenciál internacionalizace na PF UJEP byl rok 2020 velice náročný skrze epidemickou situaci, kdy byla velice ztížena jakákoliv mobilita i zahraniční spolupráce. Naprostá většina akcí byla omezena na online prostředí, což není a nemůže být ani zdaleka tak efektivní jako klasická mobilita, konference a sympózia, která klasickým způsobem být realizována nemohla.

8. VÝZKUMNÁ, VÝVOJOVÁ, UMĚLECKÁ A DALŠÍ TVŮRČÍ ČINNOSTI

Rozvoj výzkumné, vývojové, umělecké a další tvůrčí činnosti vysoké školy a posílení vazeb mezi těmito činnostmi a činnostmi vzdělávací (dle § 1 zákona č. 111/1998 Sb., o vysokých školách a o změně a doplnění dalších zákonů (zákon o vysokých školách) a dle nařízení vlády č. 274/2016 Sb., o standardech pro akreditace ve vysokém školství:

8.A PROPOJENÍ TVŮRČÍ A VZDĚLÁVACÍ ČINNOSTI

Tvůrčí činnost na Pedagogické fakultě (PF) UJEP byla v roce 2020 výrazně ovlivněna pandemií způsobenou COVID 19. Výzkumná šetření nemohla být realizována podle plánovaného časového harmonogramu a některé výzkumné aktivity byly přesunuty na období, ve kterém bude možné ve školských zařízeních získávat data a ověřovat účinky navrhovaných intervencí bez omezení. Pedagogická fakulta usiluje o to, aby se výsledky výzkumné činnosti akademických pracovníků a studentů PF UJEP odrážely v praxi i ve výuce. S ohledem na zvyšování kvality publikačních výstupů a závěrečných prací studentů byl v roce 2020 Pedagogickou fakultou organizován 2. online seminář „Jak na vědecké články II“, na kterém byl hlavním přednášejícím James J. Tufano (USA). Za účelem motivace akademických pracovníků PF UJEP dosahovat kvalitních výsledků v oblasti tvůrčí činnosti vešla v roce 2020 v platnost směrnice děkana PF UJEP č. 2/2020 „Mimořádné odměny za tvůrčí činnost akademických pracovníků PF UJEP“. Akademičtí pracovníci a studenti se zaměřovali nejen na výzkum v oblasti školního vzdělávání v širších pedagogických a sociálně pedagogických souvislostech (výzkum v oborových didaktikách a v příslušných vědních oblastech, pedagogice, speciální pedagogice, psychologii, umělecké a umělecko-pedagogické činnosti), ale také na výzkum v kinantropologii (kvalita života, pohybová aktivita dětí, mládeže a dospělé populace) a v oblasti přírodovědného vzdělávání (problematika přírodovědné, matematické, technické a environmentální gramotnosti). Výsledky výzkumných šetření jsou hodnotným zdrojem pro inovace vzdělávacích strategií po stránce obsahové i metodické.

8.B ZAPOJENÍ STUDENTŮ DO TVŮRČÍ ČINNOSTI

Studenti mají v rámci svého studia možnost podílet se na tvůrčích činnostech vědeckých pracovníků jednotlivých pracovišť PF UJEP. Studenti magisterských studijních programů hrají důležitou roli jako spoluřešitelé SGS projektů, kde se podílí na výzkumných aktivitách realizovaných akademickými pracovníky PF UJEP. Studenti doktorských studijních programů vystupují v rámci Studentské grantové soutěže velmi často jako hlavní řešitelé, což jim umožňuje realizovat tvůrčí aktivity podle zaměření jejich disertace.

Kromě výzkumné činnosti ve specializovaných pracovištích (Sportovní laboratoř, Metodické centrum přírodovědného vzdělávání, jazykové laboratoře, Laboratoř digitální gramotnosti, EEG laboratoř) jsou studenti součástí autorských kolektivů prezentujících výsledky bádání na mezinárodních konferencích nebo prostřednictvím vědeckých článků. Akademičtí pracovníci kontinuálně zařazují výstupy ze své výzkumné činnosti přímo do výuky v rámci přednášek, seminářů, cvičení, kurzů a exkurzí. Studenti PF UJEP se také významně podílejí na organizaci seminářů, kurzů a exkurzí, čímž získávají hodnotné zkušenosti pro jejich další osobní i kvalifikační růst. Nadaní studenti jsou cíleně připravováni na jejich potenciální působení na PF UJEP v budoucnu. Významné je také zapojení studentů v hudebně pedagogické a výtvarně pedagogické oblasti. Studenti a akademičtí pracovníci PF UJEP v roce 2020 organizovali 12. ročník společensko-kulturní akce INTEGRA JAM, jehož cílem je zapojení intaktních jedinců do společnosti prostřednictvím výtvarných a pohybo-



vých aktivit. Katedra výtvarné kultury uspořádala výstavu výtvarných a výtvarně pedagogických prací studentů „Některé ze svých nálezů prozkoumejte podrobněji“, výstavu závěrečných prací studentů v Jízdárně regionálního muzea v Teplicích a Letní školu výtvarné výchovy 2020. Katedra tělesné výchovy a sportu organizovala v roce 2020 s podporou studentů vzdělávací seminář „TěloÚstí 2020“, zaměřený na osvojování nových poznatků a trendů při výuce tělesné výchovy. Tvůrčí činnost studentů byla v rámci příkazu děkana PF UJEP č. 7/2019 v roce 2020 podpořena 26 mimořádnými grantovými stipendii (1 SVUČ, 12 bakalářských prací, 13 diplomových prací) ve výši 287 115,- Kč.

8.C ÚČELOVÉ FINANČNÍ PROSTŘEDY NA VÝZKUM, VÝVOJ A INOVACE

Centrálně evidovaný projekt výzkumné činnosti (CEP)

Název grantu, výzkumného projektu, patentu nebo dalších tvůrčích aktivit	Zdroj dle klasifikace MŠMT	Finanční podpora UJEP (Kč)	Součást UJEP
Odpovědná spotřeba - podklady pro vzdělávání k udržitelnému životnímu stylu	TAČR (B)	361 200	PF
Metodický rámec pro environmentální gramotnost ve školách	TAČR (B)	137 000	PF
Venkovní výuka v době krize: Reflexe distančního vzdělávání na 1. stupni ZŠ v průběhu pandemie Covid-19 a doporučení pro edukační realitu	TAČR (B)	171 363	PF

Projekty, které mají charakter výzkumné či umělecké činnosti (nejsou evidovány v CEP)

Název grantu, výzkumného projektu, patentu nebo dalších tvůrčích aktivit	Zdroj dle klasifikace MŠMT	Finanční podpora UJEP (Kč)	Součást UJEP
Podpora rozvíjení informatického myšlení - PRIM	OP VVV (A)	320 707	PF
Učíme se učit spolu	OP VVV (A)	4 559 532	PF
Podpora rozvoje digitální gramotnosti	OP VVV (A)	3 055 567	PF
Rozvoj esenciálních myšlenkových dovedností v demokratické společnosti	OP VVV (A)	4 823 019	PF
Take me Out II - Happy childhood happens outside	ERASMUS+ (C)	271 000	PF
Science Starts at School - skončil v lednu 2020	ERASMUS+ (C)	125 161	PF
Environmental Literacy as a Predictor of Environmental Citizenship	COST (C)	0	PF
Životní styl a vliv vzdělávacího procesu na zdraví žáků druhého stupně základních škol Ústeckého kraje.	IGA UJEP (C)	410 000	PF

Projekty podpořené v rámci Studentské grantové soutěže UJEP v roce 2020/Specifický vysokoškolský výzkum





Název studentského grantu	Typ projektu	Finanční podpora (Kč)	Součást UJEP
Možnosti interpretace a implementace zvukového umění do edukace výtvarných oborů	SGS	131 000	PF
EEG Biofeedback a jeho vliv na metakognitivní strategie žáků	SGS	160 000	PF
Komorní tvorba soudobých severočeských skladatelů	SGS	108 000	PF
Postoje českých učitelů k venkovní výuce	SGS	106 851	PF
Hodnocení učebnic přírodovědy prostřednictvím eye trackingu	SGS	174 000	PF
Epistemologická přesvědčení a metakognitivní strategie žáků ve vyučovacím předmětu dějepis: záměrná intervence.	SGS	125 000	PF
Rozvoj disponibilit žáka a jeho měření v běžné pedagogické praxi ZŠ	SGS	76 000	PF
Vliv genetických predispozic na anaerobní sportovní výkon	SGS	227 000	PF
Role učitele jako aktéra řízení učební činnosti v hodinách literární výchovy v České republice a Německu.	SGS	83 000	PF
Analýza adaptačního a edukačního procesu u dětí ve školských zařízeních pro výkon nařízené ústavní výchovy	SGS	150 000	PF
Hodnocení vlivu lokálního působení chladu a tepla na realizovaný sportovní výkon	SGS	65 000	PF
Umělec jako učitel. Fenomén umělce - pedagoga v současném českém kontextu.	SGS	94 000	PF
Narušená komunikační schopnost jako rizikový faktor školní neúspěšnosti	SGS	113 000	PF
Strategie řešení problémů žáků mladšího školního věku s využitím ICT.	SGS	104 000	PF
Rozvoj diskurzivních dovedností k porozumění čtenému textu	SGS	123 000	PF
Dětská percepce vyučovacím předmětu český jazyk v primární škole	SGS	125 000	PF
CELKEM		1 964 851	

Interní vědecké a tvůrčí projekty na pracovištích PF UJEP

Název grantu	Typ projektu	Finanční podpora (v Kč)	Součást UJEP
Komparativní aspekty slovanské frazeologie	IG PF	25 000	PF
Melodram do školy	IG PF	35 000	PF
Milan Bialas - klavírista, pedagog a hudební popularizátor	IG PF	35 000	PF
Podpora sociální adaptability osob s Alzheimerovou chorobou a jiným neurologickým onemocněním. Část 1	IG PF	30 000	PF
Podpora sociální adaptability osob s Alzheimerovou chorobou a jiným neurologickým onemocněním. Část 2	IG PF	30 000	PF
Validity of VO2max assesement by Garmin pulsotachometer and 3 more contributions.	IG PF	20 328	PF
INTED 2020	IG PF	9 402	PF
Využití virtuální reality v tělesné výchově a sportu.	IG PF	16 000	PF



Metakognitivní znalosti a matematická inteligence - dva faktory ovlivňující školní výkonnost.	IG PF	20 000	PF
Ověření možnosti využitelnosti cyklistických wattmetrů pro výuku jízdy na kole zejména u školní mládeže.	IG PF	12 000	PF
Vliv potravinového produktu s obsahem CBD (kanabidiol) na pozornost a reakční dobu.	IG PF	10 000	PF
Využití strojového učení v tělesné výchově a sportu.	IG PF	19 000	PF
Nastavení veslařské lodi pomocí systému Empower Oarlock a jeho vliv na rychlost.	IG PF	25 000	PF
Podpora sociální adaptability osob s Alzheimerovou chorobou a jiným neurologickým onemocněním.	IG PF	35 000	PF
Realizace nového uměleckého díla a jeho následná prezentace v renomované galerii.	IG PF	30 000	PF
Uskutečnění výstavy bakalářských a diplomových prací studentů KVK PF UJEP BPDP 2021, výstavy Výroční ceny vedoucího katedry a vydání doprovodné publikace.	IG PF	30 000	PF
CELKEM		381 730	

8.D PODPORA STUDENTŮ DOKTORSKÝCH STUDIJNÍCH PROGRAMŮ A PRACOVNÍKŮ NA POSTDOKTORANDSKÝCH POZICÍCH

K 13. 11. 2020 bylo v rámci projektu U21 - QGRANT předloženo za PF UJEP 5 žádostí o doktorský grant. Grantová rada UJEP schválila financování dvou doktorských projektů (1. Perception of climate change by elementary school pupils: The influence of educational approaches in the European context; 2. The Possibilities of the Implementation of Innovative Approaches into the Field Concerting the Music Teaching Methods Both in Israel and into the Czech Teaching System) podaných studenty doktorských studijních programů na PF UJEP. V roce 2020 došlo k centralizaci informací k doktorským studijním programům na webových stránkách PF UJEP. V této kategorii mohou studenti rychle získat informace o aktuálně platných směrnících, grantových výzvách, workshopech a konferencích. Studenti doktorských studijních programů byli v roce 2020 hlavními řešiteli šesti projektů Studentské grantové soutěže. Na konci roku 2020 byly v rámci projektu U21 QGRANT připravovány přednášky pro studenty DSP.

8.E SPOLUPRÁCE S APLIKAČNÍ SFÉROU NA TVORBĚ A PŘENOSU INOVACÍ

Na PF UJEP je logicky vzhledem k zaměření relativně náročné spolupracovat s aplikační sférou ve smyslu soukromého sektoru. V tomto kontextu se však PF UJEP podařilo započít jednání o dlouhodobé spolupráci při tvorbě smluvních výzkumů se soukromými subjekty.

8.F PODPORA HORIZONTÁLNÍ MOBILITY STUDENTŮ A AKADEMICKÝCH PRACOVNÍKŮ A JEJICH VZDĚLÁVNÍ

PF UJEP realizuje horizontální mobility studentů a akademických pracovníků především v rámci systému fakultních a spolupracujících organizací. Má tyto konkrétní podoby:

- Výuka oborových didaktiků z PF UJEP na základních, středních a základních uměleckých školách.
- Působení odborníků z PF UJEP jako pracovníků nebo konzultantů v zařízeních ústavní a ochranné výchovy, pedagogicko-psychologických poraden, speciálně pedagogických center.
- Participace pracovníků PF UJEP v různých odborných a participativních skupinách zřizovaných MŠMT ČR a dalšími orgány decizní sféry.
- Dobrovolnická činnost studentů v rámci rozvoje volnočasových aktivit žáků, jako jsou letní školy, příměstské tábory, práce s nadanými žáky apod.

9. ZAJIŠŤOVÁNÍ KVALITY A HODNOCENÍ REALIZOVANÝCH ČINNOSTÍ

Vnitřní hodnocení kvality lze stratifikovat do tří základních rovin, a to vnitřní hodnocení kvality vzdělávací činnosti, tvůrčí a související činnosti.

- V roce 2020 byla realizována tato hodnocení kvality vzdělávací činnosti na PF UJEP:
 - Tradiční studentské hodnocení kvality výuky v IS STAG - bylo realizováno celkem 2x: LS AR 2019/2020 a ZS AK 2020/2021
 - Specifická hodnocení vzdělávací činnosti na jednotlivých katedrách či jednotlivými vyučujícími v rámci jimi vyučovaných nebo garantovaných předmětů
- Výsledky vnitřního hodnocení kvality výuky studenty v IS STAG jsou vždy projednávány na kolegiu děkana PF UJEP, dále jsou postoupeny vedoucím pracovníkům, kteří na základě tohoto hodnocení provádějí optimalizaci výuky a jejího personálního zabezpečení. V případě dlouhodobých problémů přistupuje vedení PF UJEP i k radikálním krokům v personální oblasti, které vedou k vypsání vnějších výběrových řízení, případně až k ukončení pracovního poměru s dotýcnými akademickými pracovníky. Určitým problémem je stále nízká účast studentů v tomto hodnocení a z ní vyplývající nízká validita výsledků hodnocení. Vedení PF UJEP se ve spolupráci s Akademickým senátem PF UJEP a PR oddělením PF UJEP snaží každoročně zvýšit zapojení studentů do hodnocení. Příčinou nízkého zájmu studentů o toto hodnocení je jejich obava ze ztráty vlastní anonymity hodnocení, která je však neprolomitelná a studentům jako taková intenzivně prezentována.
- V roce 2020 PF UJEP vycházela z výzkumného šetření mezi absolventy PF UJEP z let 2018-2019, které se mj. zabývalo i kvalitou výuky. Absolventy byla vysoce hodnocena zejména odborná příprava a příprava v oblasti pedagogiky a psychologie. Tradičně nejvíce kritizované je nedostatečné zastoupení pedagogických praxí. Na tuto kritiku reaguje vedení PF UJEP přípravou zcela nové koncepce pedagogických praxí, která probíhá v rámci řešení projektu Univerzita 21. století - kvalitní, moderní a otevřená instituce. Tento nový systém praxí jednak zvyšuje jejich podíl na pregraduální přípravě budoucích učitelů a dalších pedagogických pracovníků a jednak zavádí kontinuální a reflektovanou praktickou přípravu již od 2. roku studia v bakalářském stupni. Určitým strategickým problémem, který vyplývá z absolventského hodnocení, je nevyrovnanost v oborově didaktické přípravě budoucích učitelů. Tento problém řeší vedení PF UJEP platformou oborových didaktiků různých předmětů, jejímž cílem je koordinace v oblasti kvalitativních i kvantitativních přístupů k výuce jednotlivých oborových didaktik. Celý systém inovovaných praxí bude realizován s nástupem studijních programů vycházejících z institucionální akreditace v roce 2021.
- V rámci vnitřního hodnocení kvality tvůrčí činnosti byly, stejně jako v předchozích obdobích, výstupy vědecké činnosti zadávány do systému OBDPro. Podobně jsou zakládány k evidenci také výsledky umělecké tvůrčí činnosti akademických pracovníků PF UJEP do databáze RUV. Výsledky tvůrčí činnosti zaslané do databáze RIV jsou předkládány vedoucím pracovišť. V souvislosti s předchozím obdobím lze shrnout, že počet publikací v jednotlivých kategoriích článků byl vyrovnaný. Je však patrná tendence uplatňovat odborné články v prestižních časopisech v klíčových oborech (Education, Health Sciences). V souvislosti s podporou publikačních a tvůrčích aktivit akademických pracovníků PF UJEP byla uvedena v platnost směrnice děkana PF č. 1/2019 Podpora interních vědeckých a tvůrčích projektů na pracovištích PF UJEP.

- Jednou z priorit PF UJEP je podpora zvyšování kvalifikace akademických pracovníků na jednotlivých katedrách. Pravidla pro hodnocení a zvyšování kvalifikace vymezuje nová směrnice děkana 4/2020 Systém podpory kariérního růstu akademických a výzkumných pracovníků PF UJEP. Dále byla vytvořena pozice postdok pro pracovníky, kteří se intenzivně připravují k habilitačnímu řízení. Ta je ukotvena jak ve výše zmíněné směrnici děkana 4/2020, tak je důkladněji vymezena ve směrnici 5/2020 Zřízení pozice postdok na PF UJEP. Cílem je vytvořit ideální prostředí pro zvyšování kvalifikace a maximalizovat motivaci pro zahájení habilitačního řízení pracovníků fakulty. Na základě výběrového řízení působí na PF UJEP od roku 2020 tři pracovníci na pozici postdok, kteří následně směřují k habilitačnímu řízení.
- Pro hodnocení akademických a výzkumných pracovníků byl v roce 2020 využit systém HAP. Osobní ohodnocení je děkanem PF UJEP akademickým pracovníkům zčásti přidělováno na základě výsledků identifikovaných v systému HAP, kde je brán ohled na obě kritéria (Vzdělávací činnost, Tvůrčí činnost). Prostřednictvím CI UJEP se PF spolu se správci/autory HAP podílí na jeho potřebných aktualizacích a úpravách dotazníků či hodnotících kritériích. Systém se stal součástí hodnotícího procesu (po dvouletém zkušebním provozu) a slouží jako doplňkový zdroj informací o výkonech pracovníků pro hodnocení a tvorbu personální strategie jednotlivých pracovišť a fakulty jako celku. Výhodou HAP je rovněž relativní pestrost údajů o aktivitě pracovníků. Je zde přesně číselně vyjádřena frekvence a suma aktivit souvisejících s pedagogickou činností (základem jsou data z IS STAG) i s tvůrčí, vědeckou i související činností (OBD). Každý akademický pracovník má dále možnost uvést své aktivity v oblastech, které ze systému nelze primárně vygenerovat (např. v souvislosti s internacionalizací – mobility, mezinárodní smlouvy, výuka v cizích jazycích atd.). Dále systém HAP slouží jako podklad k realizaci výběrových řízení na PF UJEP. Zajišťuje průběžnou optimalizaci personálního složení fakulty s cílem posilování kvalifikačního růstu akademických pracovníků.
- Pracovníci rovněž periodicky vypracovávají osobní Kariérní plán (v souladu se směrnicí děkana č. 4/2020 Systém podpory kariérního růstu akademických a výzkumných pracovníků PF UJEP), v němž se vyjadřují k vizi své budoucí role na pracovišti. Kariérní plány jsou nově doplněny o povinnost naplňovat kritérium internacionalizace.
- Hodnocení kvality probíhá formou anketních dotazníků rovněž v rámci činnosti Centra celoživotního vzdělávání PF UJEP, kde jsou všichni účastníci studia vyzváni k anonymnímu hodnocení vzdělávacího procesu i organizačních procesů pracoviště.
- Nepřímou formou hodnocení lze vidět v rostoucím zájmu regionálních škol a zařízení o nadstandardní spolupráci s PF UJEP. V tomto ohledu se ukazuje jako účinná zavedená PR strategie zaměřená na kvalitu partnerského vztahu s regionálními vzdělávacími institucemi v synergii s činností Centra pedagogické praxe a vedení PF UJEP. Zavedení předstupně certifikovaných fakultních škol a zařízení a exkluzivita vztahu uzavřeného se školou či fakultním zařízením se osvědčuje, stejně jako přímý kontakt s vedením těchto institucí na společných setkáních organizovaných vedením fakulty.

10. NÁRODNÍ A MEZINÁRODNÍ EXCELENCE

Fakulta zhodnotí své postavení a významné úspěchy v roce 2020 v následujících oblastech:

10.A MEZINÁRODNÍ A VÝZNAMNÁ NÁRODNÍ VÝZKUMNÁ, VÝVOJOVÁ A TVŮRČÍ ČINNOST, INTEGRACE VÝZKUMNÉ INFRASTRUKTURY DO MEZINÁRODNÍCH SÍTÍ A ZAPOJENÍ VYSOKÉ ŠKOLY DO PROFESNÍCH ČI UMĚLECKÝCH SÍTÍ

Všechny plánované konference Škola, jazyk a literatura, (Pre)primární aprílové klání, Mezinárodní konference psychomotoriky i International Conference of Sport, Health and Physical Education byly díky omezením způsobeným COVID 19 přesunuty na další období. Katedra preprimárního a primárního vzdělávání uspořádala online konferenci Natural and Cultural Aspects of Pre-primary and Primary Education. PF UJEP byla v roce 2020 řešitelem projektu Erasmus+ „Take me out II. - Happy childhood happens outside“. Tento projekt je zaměřen na zvyšování podpory a implementaci venkovního vzdělávání, zlepšování kvality služeb předškolního vzdělávání, péči ve veřejném sektoru a rozvoj nové evropské sítě spolupracujících institucí. Na tomto projektu participují partneři ze Slovenska, Estonska, Dánska, Velké Británie a Česka. Další projekt Erasmus+ „Science Starts at School“ byl v lednu roku 2020 ukončen. Cílem projektu bylo zvýšit kvalitu přírodovědného vzdělávání. Participující země: Portugalsko, Itálie, Finsko, ČR. Ve sledovaném roce byl v rámci programu COST řešen projekt Environmental Literacy as a Predictor of Environmental Citizenship (2018-2021). Cílem tohoto projektu je analyzovat možnosti měření vybraných aspektů environmentální gramotnosti jako významného prediktoru environmentálního občanství. Dílčím cílem projektu je spolu s dalšími výzkumníky navrhnout nástroje, které relevantně měří environmentální gramotnost u žáků prvního stupně ZŠ. Na jaře roku 2020 byly podány 2 projekty v rámci 4. VS Éta TA ČR. Projekt „Venkovní výuka v době krize: Reflexe distančního vzdělávání na 1. stupni ZŠ v průběhu pandemie Covid-19 a doporučení pro edukační realitu“ byl podpořen k financování (celková výše: 1 683 980 Kč, doba řešení). Projekt „Evaluace pokroku žáka v distančním vzdělávání na základní škole nejen v době nouzových stavů“ nebyl TA ČR podpořen. V roce 2020 byly podány 2 návrhy projektů do GA ČR. Projekt „Evropské obzory sbírky Jana Ámose Komenského Moudrost starých Čechů za zrcadlo vystavená potomkům“ byl z důvodu formálních nedostatků ze soutěže vyřazen. Projekt „Názvy politických subjektů v České republice“ je aktuálně hodnocen. Tyto projekty nebyly doporučeny poskytovatelem k financování. K 15. 10. 2020 byly za PF UJEP podány tři projekty v 5. VS programu Éta TA ČR. Projekty „Rozvoj a stabilizace zdravotně orientované tělesné zdatnosti žáků 2. stupně ZŠ prostřednictvím digitálních vzdělávacích zdrojů využitelných nejen při vzdálené výuce“ (2021-2023), „Diagnostika matematické připravenosti žáků pro přechod na druhý stupeň ZŠ a návrhy na vyrovnání potenciálních bariér“ (2021-2023), „Efektivita EEG Biofeedbacku v procesu vzdělávání žáků základních škol“ (2021) nebyly doporučeny k financování. PF je vydavatelem časopisů Online Journal of Primary and Preschool Education, který byl v roce 2020 přejmenován na EduPort (Education Support Journal). PF podpořila rozvoj tohoto časopisu zakoupením redakčního systému Actavia. PF podpořila vydání časopisu Journal of Outdoor Activities a Aura musica. PF UJEP za rok 2020 odeslala do RIV 19 výsledků v kategorii Jimp (z toho 17 v D1-Q4) v oblastech Natural Sciences, Social Sciences a Medical and Health Sciences. Došlo k meziročnímu nárůstu publikací v kvalitních časopisech ve WoS (př. 2019: 10). Umělecké aktivity byly výrazně ovlivněny pandemií způsobenou SARS-CoV-2.

10.B NÁRODNÍ A MEZINÁRODNÍ OCENĚNÍ VYSOKÉ ŠKOLY

V tomto bodu nemá PF UJEP relevantní údaj



10.C MEZINÁRODNÍ HODNOCENÍ VYSOKÉ ŠKOLY NEBO JEJÍ SOUČÁSTI, VČETNĚ ZAHRANIČNÍCH AKREDITACÍ

V dubnu 2020 byla v rámci modulu M3 Metodiky M17+ odeslána sebeevaluační zpráva PF UJEP členům Mezinárodního hodnotícího panelu (MEP) ve vědní oblasti 5 Social Sciences. 18. a 19. 11. 2020 proběhla on-site visit s členy MEP prostřednictvím online konference, kde byla prezentována zejména 3. role PF. Předseda MEP v průběhu prosince 2020 zaslal hodnocení fakulty s výsledkem: dobrý. Prostřednictvím doplnění požadovaných informací o fakultě došlo k finálnímu hodnocení s výsledkem: průměrný (PF dosahuje v modulu M3 znamenité úrovně). Je nutné zohlednit připomínky MEP a zvolit strategie pro naplnění slabých míst pro další hodnocení (2025): např. zvýšit počet AP publikující kvalitní výsledky, získání externích projektů, mezinárodní spolupráce v oblasti výzkumu.

11. TŘETÍ ROLE UJEP

11.A PŮSOBNÍ V OBLASTI PŘENOSU POZNATKŮ DO PRAXE

Fakulta je z podstaty svého společenského zadání propojena s pedagogickou praxí a jejími institucemi. PF disponuje sítí smluvních spolupracujících a certifikovaných fakultních škol a zařízení, jejíž kvalitu dozoruje a systematicky rozvíjí. V roce 2020 pokračoval inovační proces zaměřený na kvalitu spolupráce s vzdělávací praxí. V roce 2020 došlo k optimalizaci sítě fakultních škol, přičemž preferovaným kritériem je vysoká kvalita spolupráce s těmito institucemi. Nadále docházelo jak ke zkvalitňování spolupráce v rámci projektu P, zaměřeného na pedagogické praxe, tak též paralelně v rámci projektu Učíme se učit spolu, díky kterému funguje intenzivní spolupráce s 35 školskými zařízeními, a to jak cestou praxí našich studentů, tak též konáním workshopů pro pedagogogy. V souvislosti s inovačním procesem v rámci pedagogických praxí koordinuje spolupráci jak s institucemi, tak s odborníky, kteří se podílí i na výuce. Během platnosti restriktivních opatření v souvislosti s Covid-19 se PF UJEP do dobrovolnických programů doučování žáků, kteří nemohli navštěvovat školní výuku.

11.B PŮSOBNÍ V REGIONU

Pedagogická fakulta v souladu se svým zaměřením spolupracuje s většinou škol a školských zařízení v regionu včetně institucí, které se věnují vzdělávání ve volném čase, dalšímu vzdělávání pedagogických pracovníků a sociální problematice (např. s Domem dětí a mládeže v Ústí nad Labem, organizací Člověk v tísni, o. p. s. a nově s Centrem krizové intervence v Ústí nad Labem). PF se aktivně podílí na organizaci a průběhu různých kulturních i pohybových aktivit v regionu (s Muzeem města Ústí nad Labem, s Galeríí moderního umění v Roudnici nad Labem, nově s Galeríí Špejchar v Chomutově, s Policií ČR a Hasičským záchranným sborem v Ústí nad Labem a s Muzeem civilní obrany). V roce 2020 pokračovala osvědčená smluvní spolupráce se Zdravotnickou záchrannou službou Ústeckého kraje, která je zapojena jako vzdělavatel do projektu OP VVV a zároveň spolupracuje s našimi zaměstnanci. Pedagogická fakulta též aktivně spolupracuje s regionálními samosprávami, v roce 2020 jako celá UJEP především s Ústeckým krajem. Spolupráce s Ústeckým krajem je velice nadstandardní, a to jak z hlediska finanční a podpůrné činnosti kraje, tak z pohledu vzájemného zájmu na zkvalitnění vzdělávací soustavy v regionu. PF UJEP se významně podílela formou smluvní spolupráce na tvorbě Školní Inkluzivní Koncepce kraje, díky které může Ústecký kraj dosáhnout na finanční prostředky ze speciálních výzev OVVV, pod patronací Agentury pro sociální začleňování. Právě v Agentuře pro sociální začleňování má PF UJEP významné expertní zastoupení v rovině garantů aktivit a interní oponentní skupiny.

Samostatně i ve spolupráci s Ústeckým krajem PF UJEP aktivně zvyšuje kompetence a kvalifikaci pedagogických pracovníků prostřednictvím programů a kurzů celoživotního vzdělávání zaměřených na doplnění pedagogické kvalifikace a přípravu dalších pedagogických pracovníků.

11.C NADREGIONÁLNÍ PŮSOBNÍ A VÝZNAM

Řadu chystaných nadregionálních aktivit nebylo v roce 2020 možné realizovat v důsledku vládních restrikcí. Pokračovalo však navazování zahraničních kontaktů především v oblasti jazykového vzdělávání cizinců. Podařilo se uzavřít dvě smlouvy, které se vztahují k smluvnímu výzkumu v této oblasti. Snažíme se rozšiřovat nabídku jazykových zkoušek z českého jazyka cizinců i pro další vysoké školy v České republice. Zahraniční kontakty byly rozvíjeny i v rámci doktorských studijních programů akreditovaných na PF UJEP.



12. ČINNOSTI V SOUVISLOSTI S DOPADY PANDEMIE ZPŮSOBENÉ KORONAVIREM SARS-COV-2

Fakulta uvede, jakým způsobem reagovala v průběhu roku na dopady pandemie způsobené koronavirem SARS-CoV-2 v dále uvedených oblastech, a okomentuje činnosti, které realizovala, a to včetně zhodnocení dopadů a neúspěšnosti těchto činností. Oblasti:

12.a Vzdělávací činnost

PF UJEP upravila harmonogram akademického roku 2019/2020 a zavedla distanční způsob komunikace již v první vlně koronaviru v letním semestru. Směrnicí děkana PF UJEP č. 6/2020 vymezila realizaci distančního způsobu vzdělávání, včetně organizace výuky a zajištění její kvality na akademický rok 2020/2021. Na situaci způsobenou koronavirem SARS-CoV-2 reagovalo i Centrum celoživotního vzdělávání PF, které rovněž u svých programů a kurzů zavedlo distanční způsob komunikace a výuka probíhala i nadále dle plánovaných rozvrhů.

PF UJEP se v souvislosti se šířením onemocnění SARS-CoV-2 zapojila do programu na podporu sociální integrace Člověka v tísní, o. p. s. Předmětem této spolupráce bylo doučování žáků na 1. a 2. stupni ZŠ prostřednictvím online platformy. Koordinací bylo pověřeno Centrum pedagogické praxe PF UJEP.

PF UJEP v souvislosti se šířením onemocnění SARS-CoV-2, kterým podpořila studenty OSVČ (v částce 2 000 Kč, 5 000 Kč a 7 000 Kč v závislosti na výpadku jejich příjmů. O toto stipendium mohli studenti žádat opakovaně, nejvíce však 3x po dobu trvání nouzového stavu) a následně rodiče OSVČ studentů PF UJEP (jednorázově 5 000 Kč).

Pravidelně byl vydáván a aktualizován PES PF UJEP, který specifikoval povolené aktivity pro jednotlivé katedry a centra PF UJEP v návaznosti na aktuálně platné vládní restrikce.

12.b Výzkumná činnost

V rámci 4. VS TA ČR programu Éta byly na jaře roku 2020 předloženy k hodnocení poskytovatelem 2 projekty. Projekt „Venkovní výuka v době krize: Reflexe distančního vzdělávání na 1. stupni ZŠ v průběhu pandemie Covid-19 a doporučení pro edukační realitu“ byl podpořen k financování. Projekt „Evaluace pokroku žáka v distančním vzdělávání na základní škole nejen v době nouzových stavů“ nebyl TA ČR podpořen. Dále byl v souvislosti se SARS-CoV-2 na podzim roku 2020 v rámci 5. VS TA ČR programu Éta podán projekt „Rozvoj a stabilizace zdravotně orientované tělesné zdatnosti žáků 2. stupně ZŠ prostřednictvím digitálních vzdělávacích zdrojů využitelných nejen při vzdálené výuce“. Výsledek hodnocení tohoto projektu bude znám na konci března 2021. Hlavní řešitel projektu „Venkovní výuka v době krize: Reflexe distančního vzdělávání na 1. stupni ZŠ v průběhu pandemie Covid-19 a doporučení pro edukační realitu“ PhDr. Roman Kroufek, Ph.D. představil cíle a účel projektu na 3. ročníku konference „Podpora výzkumné komunity v ČR z pohledu rozvoje otevřených software a komunikace v evropských vědecko-výzkumných projektech - Krize COVID-19: Výzva pro projektové týmy ve vědě a výzkumu“ pořádanou ČVUT v Praze. Tento projekt byl v rámci konference označen jako jedinečný projekt, který vznikl jako odpověď na koronavirovou krizi.



12.c Třetí role

Fakulta se v roce 2020 zapojila do řady aktivit souvisejících s koronavirovou krizí. Dobrovolnické aktivity zahrnovaly šití roušek a jejich distribuce po nemocničních zařízeních v celém regionu, dobrovolnickou činnost v dětských domovech, nemocnicích a domovech pro seniory. Prioritní oblastí dobrovolnické činnosti bylo doučování žáků a působení ve školských zařízeních, které byly provozovány i v době platnosti vládních restrikcí. V oblasti pedagogické práce byli vzdělávání žáci základních škol studenty PF UJEP, kteří potřebovali podporu v distanční výuce na základních školách. Studenti byli odměňováni mimořádnými stipendii a v některých případech jim byla uznávána část pedagogické praxe, pokud bylo doučování/výuka spojená s reflexí pedagogické činnosti zkušným učitelem či mentorem praxí.

Tab. 2.1	Akreditované studijní programy (počty)
Tab. 2.2	Studijní programy v cizím jazyce (počty)
Tab. 2.6	Kurzy celoživotního vzdělávání (CŽV) na fakultě (počty kurzů)
Tab. 2.7	Kurzy celoživotního vzdělávání (CŽV) na fakultě (počty účastníků)
Tab. 3.1	Studenti v akreditovaných studijních programech (počty studií)
Tab. 3.3	Studijní neúspěšnost 1. ročníku studia (v %)
Tab. 3.4	Stipendia studentům podle účelu stipendia (počty fyzických osob)
Tab. 4.1	Absolventi akreditovaných studijních programů (počty absolvovaných studií)
Tab. 5.1	Zájem o studium na fakultě
Tab. 6.1	Akademičtí a vědečtí pracovníci a ostatní zaměstnanci celkem (přepočtené počty)
Tab. 6.2	Věková struktura akademických a vědeckých pracovníků (počty fyzických osob)
Tab. 6.3	Počty akademických a vědeckých pracovníků podle rozsahu pracovních úvazků a nejvyšší dosažené kvalifikace (počty fyzických osob)
Tab. 6.4	Akademičtí a vědečtí pracovníci s cizím státním občanstvím (počty fyzických osob)
Tab. 6.5	Nově jmenovaní docenti a profesoři (počty)
Tab. 7.2	Mobilita studentů, akademických a ostatních pracovníků podle zemí (bez ohledu na zdroj financování) (vysoká škola bez dalšího zásahu pouze vyplní tabulku příslušnými hodnotami)
Tab. 7.3	Mobilita absolventů (podíly absolvovaných studií)
Tab. 8.1	Konference (spolu)pořádané vysokou školou (počty)
Tab. 8.2	Odborníci z aplikační sféry podílející se na výuce a na praxi v akreditovaných studijních programech (počty)
Tab. 8.3	Studijní obory, které mají ve své obsahové náplni povinné absolvování odborné praxe po dobu alespoň 1 měsíce (počty)

Tab. 2.1 Akreditované studijní programy (počty)

Pedagogická fakulta široce vymezené obory ISCED-F	Typ studia / Forma studia												Forma studia	
	B			M			N			D			P	K
	P	K	Cel-kem	P	K	Cel-kem	P	K	Cel-kem	P	K	Cel-kem		
Pedagogická fakulta														
Studijní programy schválené RpVH UJEP (v rámci institucionální akreditace)	13	6	13	1	1	1	8	6	8	0	0	0	22	13
Studijní programy akreditované NAÚVŠ	0	0	0	0	0	0	1	1	1	4	4	4	5	5
Studijní programy akreditované MŠMT	5	4	5	3	2	3	6	5	6	4	4	4	18	15

Pozn.: * = Fakulta nebo jiná součást vysoké školy uskutečňující akreditovaný studijní program

P = prezenční K/D = kombinované / distanční

Tab 2.2 Akreditované studijní programy v cizím jazyce (počty)

Pedagogická fakulta široce vymezené obory ISCED-F	Typ studia / Forma studia												Forma studia	
	B			M			N			D			P	K
	P	K	Cel-kem	P	K	Cel-kem	P	K	Cel-kem	P	K	Cel-kem		
Pedagogická fakulta														
Studijní programy akreditované MŠMT	4	0	4	0	0	0	4	0	4	3	3	3	11	3

P = prezenční K/D = kombinované / distanční

Pozn.: * = Fakulta nebo jiná součást vysoké školy uskutečňující akreditovaný studijní program

Tab. 2.6 Kurzy celoživotního vzdělávání (CŽV) na vysoké škole (počty kurzů)

Pedagogická fakulta	Kurzy orientované na výkon povolání			Kurzy zájmové			U3V	CELKEM
	do 15 hod	od 16 do 100 hod	více než 100 hod	do 15 hod	od 16 do 100 hod	více než 100 hod		
Široce vymezené obory ISCED-F								
Programy a kvalifikace - všeobecné vzdělání								0
Vzdělávání a výchova	0	15	22	8	57	2		104
Umění a humanitní vědy								0
Společenské vědy, žurnalistika a informační vědy								0
Obchod, administrativa a právo								0
Přírodní vědy, matematika a statistika								0
Informační a komunikační technologie								0
Technika, výroba a stavebnictví								0
Zemědělství, lesnictví, rybářství a veterinářství								0
Zdravotní a sociální péče, péče o příznivé životní podmínky								0
Celkem	0	15	22	8	57	2		104

Tab. 2.7 Kurzy celoživotního vzdělávání (CŽV) na vysoké škole (počty účastníků)

Pedagogická fakulta	Kurzy orientované na výkon povolání			Kurzy zájmové			U3V	CEL-KEM	Z toho počet účastníků, jež byli přijímáni do akreditovaných studijních programů podle § 60 zákona o vysokých školách
	do 15 hod	od 16 do 100 hod	více než 100 hod	do 15 hod	od 16 do 100 hod	více než 100 hod			
Široce vymezené obory ISCED-F									
Programy a kvalifikace - všeobecné vzdělání									
Vzdělávání a výchova	0	0	1104	0	89	1		1194	223
Umění a humanitní vědy									
Společenské vědy, žurnalistika a informační vědy									
Obchod, administrativa a právo									
Přírodní vědy, matematika a statistika									
Informační a komunikační technologie									
Technika, výroba a stavebnictví									
Zemědělství, lesnictví, rybářství a veterinářství									
Zdravotní a sociální péče, péče o příznivé životní podmínky									
Celkem	0	0	1104	0	89	1		1194	223

3.1 Studenti v akreditovaných studijních programech (počty studií) (1)

(bez příjezdů na krátkodobý studijní pobyt)

Pedagogická fakulta široce vymezené obory ISCED-F	Kód	Celkem	Typ studia / Forma studia												Forma studia			
			B			M			N			D			P	K		
			P	K	Celkem	P	K	Celkem	P	K	Celkem	P	K	Celkem				
13430 Pedagogická fakulta																		
Vzdělávání a výchova	01	1952	565	451	1016	208	362	570	169	141	310	52	4	56	994	958		
Umění a humanitní vědy	02	309	309	0	309	0	0	0	0	0	0	0	0	0	309	0		
Obchod, administrativa a právo	04	109	0	0	0	0	0	0	30	79	109	0	0	0	30	79		
Zdravotní a sociální péče, péče o příznivé životní podmínky	09	2	1	1	2	0	0	0	0	0	0	0	0	0	1	1		
Služby	10	406	204	88	292	0	0	0	43	71	114	0	0	0	247	159		
PF celkem		2778	1079	540	1619	208	362	570	242	291	533	52	4	56	1581	1197		
Z toho počet žen na PF		2173	762	437	1199	202	342	544	187	214	401	26	3	29	1177	996		
Z toho počet cizinců na PF		29	17	3	20	0	0	0	2	5	7	2	0	2	21	8		

Typ: B bakalářský, M magisterský, N magisterský navazující, D doktorský.

Forma: P prezenční, K kombinovaná.

Pozn.: * = Fakulta nebo jiná součást vysoké školy uskutečňující akreditovaný studijní program

P = prezenční

K/D = kombinované / distanční

Tab. 3.3 Studijní neúspěšnost* 1. ročníku studia (v %)**

UJEP	Bakalářské studium			Magisterské studium			Navazující magisterské studium			Doktorské studium			CELKEM
	P	K/D	CELKEM	P	K/D	CELKEM	P	K/D	CELKEM	P	K/D	CELKEM	
Pedagogická fakulta	35,25	25	31,84	14,29	20,18	20,41	20,17	9	15,07	0	33,33	5,88	26,09

Pozn.: * = Studijní neúspěšností se rozumí podíl počtu studií započatých v roce n a součtu neúspěšných studií této kohorty v roce n a n+1. Viz Metodika.

Pozn.: ** = Jedná se o všechny studenty, kteří se zapsali ke studiu na dané vysoké škole v roce n, ať jde o poprvé zapsané na vysokou školu či nikoliv.

Pozn.: *** = Fakulta nebo jiná součást vysoké školy uskutečňující akreditovaný studijní program

P = prezenční

K/D = kombinované / distanční

Hodnota CELKEM není součet ani průměr předešlých hodnot (např. pro P a K/D v určitém typu studia). Pro každé pole v tabulce je třeba provést samostatný výpočet.

Příklad: V roce 2015 (v období od 1. 1. do 31. 12.) bylo na fakultu zapsáno 500 prezenčních bakalářských studií. V témže a následujícím roce jich bylo z této kohorty neúspěšně ukončeno 180. Studijní neúspěšnost této kohorty v 1. ročníku je $180/500=0,36$, tedy 36 %.


Tab. 3.4 Stipendia* studentům podle účelu stipendia (počty fyzických osob)

Pedagogická fakulta UJEP		
Účel stipendia	Počty studentů	Průměrná výše stipendia**
za vynikající studijní výsledky dle § 91 odst. 2 písm. a)	17	10 000
za vynikající vědecké, výzkumné, vývojové, umělecké nebo další tvůrčí výsledky dle § 91 odst. 2 písm. b)	0	0
na výzkumnou, vývojovou a inovační činnost podle zvláštního právního předpisu, § 91 odst.2 písm. c)	75	5 318
v případě tíživé sociální situace studenta dle § 91 odst. 2 písm. d)	9	24 738
v případě tíživé sociální situace studenta dle § 91 odst. 3	10	8 850
v případech zvláštního zřetele hodných dle § 91 odst. 2 písm. e)	688	4 850
z toho ubytovací stipendium	556	8 650
na podporu studia v zahraničí dle § 91 odst. 4 písm. a)	19	11053
na podporu studia v ČR dle § 91 odst. 4 písm. b)	0	0
studentům doktorských studijních programů dle § 91 odst. 4 písm. c)	31	11 250
jiná stipendia	62	6 274
CELKEM	1404	6770

Pozn.: * = Bez ohledu na zdroj prostředků, netýká se pouze prostředků z MŠMT.

Pozn.: ** = Podíl celkové sumy vyplacené na daný typ stipendia za rok a celkového počtu fyzických osob, kterým bylo dané stipendium za rok alespoň jednou vyplaceno. Pokud bylo stipendium jedné osobě vyplaceno vícekrát, je osoba započtena pouze jednou, ale do výpočtu vstoupí součet částek této osobě vyplacených.

Příklad: Vysokou školou bylo za vynikající studijní výsledky dle § 91 odst. 2 písm. a) vyplaceno studentům za rok celkově 15 000 Kč. Toto stipendium pobírali celkem 3 studenti, přičemž dva ho získali jedenkrát a třetí student třikrát. Průměrná výše tohoto stipendia činila 5 000 Kč (= 15 000/3).

Pozn.: *** = Mimořádné stipendium pro studenty OSVČ (KD 30/3/2020 č.j. 43/2020/00254). Mimořádné stipendium pro rodiče studentů, kteří jsou OSVČ (KD 6. 4. 2020 č. j. 43/2020/00262)

4.1 Absolventi akreditovaných studijních programů (počty absolvovaných studií)

Pedagogická fakulta široce vymezené obory ISCED-F	Kód	Celkem	Typ studia / Forma studia												Forma studia		
			B			M			N			D			P	K	
			P	K	Cel- kem	P	K	Cel- kem	P	K	Cel- kem	P	K	Cel- kem			
															P	K	Cel- kem
13430 Pedagogická fakulta																	
Vzdělávání a výchova	01	344	103	112	215	19	27	46	51	27	78	4	1	5	177	167	
Umění a humanitní vědy	02	35	35	0	35	0	0	0	0	0	0	0	0	0	35	0	
Obchod, administrativa a právo	04	57	0	0	0	0	0	0	27	30	57	0	0	0	27	30	
Zdravotní a sociální péče, péče o příznivé životní podmínky	09	2	0	1	1	0	0	0	1	0	1	0	0	0	1	1	
Služby	10	79	26	14	40	0	0	0	17	22	39	0	0	0	43	36	
PF celkem		517	164	127	291	19	27	46	96	79	175	4	1	5	283	234	
Z toho počet žen na PF		416	120	107	227	18	27	45	84	58	142	1	1	2	223	193	
Z toho počet cizinců na PF		6	5	0	5	0	0	0	1	0	1	0	0	0	6	0	

Typ: B bakalářský, M magisterský, N magisterský navazující, D doktorský.
Forma: P prezenční, K kombinovaná.

P = prezenční, K/D = kombinované/ distanční; vykazují se počty úspěšně absolvovaných studií (nikoliv fyzické osoby) v období 1. 1. - 31. 12.

Pozn.: * = Fakulta nebo jiná součást vysoké školy uskutečňující akreditovaný studijní program.



Komentář: Zájem o studium na vysoké škole (počet přihlášek do bakalářských, magisterských, navazujících magisterských a doktorských studijních programů podle fakult a široce vymezených oborů klasifikace ISCED-F, počty uchazečů (tzn. počet fyzických osob), počet přijetí a počet zápisů ke studiu). Vykazují se údaje o přijímání řízení vč. zahraničních uchazečů. V případě počtu „přijetí“ a „zápisů“ se nejedná o počty fyzických osob, tzn. jedna osoba přijatá/zapsaná na více studií vstupuje do tabulky právě tolikrát, kolikrát byla přijata/zapsána. V případě počtu uchazečů se vykazují fyzické osoby takovým způsobem, že v rámci jedné fakulty může být osoba uvedena více než jednou (pokud si podala přihlášku do více skupin studijních programů), avšak v celkovém údaji za fakultu bude uvedena pouze jedenkrát. Celkový údaj za fakultu tak není součtem údajů ze skupin studijních programů na této fakultě. Totéž platí i pro fakulty a celkový údaj za VŠ, kdy jeden uchazeč může být vykázan za více fakult či součástí VŠ. Údaje za VŠ celkem nejsou součtem údajů z fakult, ale odráží reálný stav zájmu o danou VŠ! Rozhodným obdobím je kalendářní rok zápisu do studia (2020), tj. přihlášky ke studiu a přijatí/zapsaní studenti vztahující se k zápisům ke studiu proběhlým v roce 2020.



Tab. 6.1 Akademičtí a vědečtí pracovníci a ostatní zaměstnanci celkem (průměrné přepočtené počty*) PF

Pedagogická fakulta		VŠ*****	Počty žen na VŠ	CELKEM	Celkem žen
Akademičtí pracovníci	CELKEM akademičtí pracovníci	100,57	48,79	102,57	48,79
	Profesoři	4,81	0,70	4,81	0,70
	Docenti	22,30	16,10	22,30	16,10
	Odborní asistenti	66,16	27,13	68,16	27,13
	Asistenti	0,42	0,42	0,42	0,42
	Lektoři	6,88	4,44	6,88	4,44
	Vědečtí, výzkumní a vývojoví pracovníci podílející se na pedagog. činnosti			0,00	0,00
Vědečtí a odborní pracovníci**	mimořádní profesoři			0,00	0,00
	Postdoktorandi ("postdok")***	3,00	0,00	3,00	0,00
	Ostatní vědečtí, výzkumní a vývojoví pracovníci****			0,00	0,00
	Vědečtí pracovníci nespádající do ostatních kategorií	16,58	8,22	14,58	8,22
Ostatní zaměstnanci*****		62,71	45,11	62,71	45,11
CELKEM zaměstnanci		182,86	102,12	182,86	102,12

Pozn.: * = Průměrným přepočteným počtem se rozumí podíl celkového počtu skutečně odpracovaných hodin za sledované období od 1. 1. do 31. 12. (všemi pracovníky ve sledované kategorii; vč. DPC, mimo DPP) a celkového ročního fondu pracovní doby připadajícího na jednoho zaměstnance pracujícího na plnou pracovní dobu.

Pozn.: ** = Vědeckým pracovníkem se v tomto případě rozumí vědecký pracovník, který není akademickým pracovníkem dle § 70 zákona č. 111/1998 Sb., o vysokých školách.

Pozn.: *** = Pracovník/pracovnice dané výzkumné instituce nebo vysoké školy do pěti let po obhájení akademického titulu Ph.D., nebo jeho ekvivalentu. Pracuje jako součást vědeckého týmu dané instituce obvykle pod vedením zkušených vědeckých pracovníků na konkrétním úkolu a publikuje své výsledky samostatně i v rámci tvůrčího týmu. Má s výzkumnou institucí uzavřen pracovní poměr na dobu určitou (v trvání 1-3 let) na jedno, maximálně tři období po sobě. Jeho/její mzda podléhá pravidlům mzdového systému dané instituce, přičemž vedle toho může získat odměny v rámci výzkumných grantových projektů.

Pozn.: **** = Kategorie „Ostatní vědečtí, výzkumní a vývojoví pracovníci“ zahrnuje technické a odborné pracovníky, kteří se přímo nepodílejí na výzkumu, ale jsou pro výzkumnou činnost nepostradatelní (např. obsluha research facility).

Pozn.: ***** = Ostatními zaměstnanci se rozumí všichni další pracovníci, kteří se přímo nepodílejí na vzdělávání a výzkumu. Jedná se tedy zejména o administrativní, technické a jiné zaměstnance.

Pozn.: ***** = Fakulta nebo jiná součást vysoké školy uskutečňující akreditovaný studijní program.

Tab. 6.2 Věková struktura akademických, vědeckých a ostatních pracovníků (počty fyzických osob*) PF

Pedagogická fakulta		do 29 let	30-39 let	40-49 let	50-59 let	60-69 let	nad 70 let	Celkem
Akademických pracovníků	Profesoři					4	2	6
							2	2
				7	8	6	4	25
				2	7	6	2	17
		3	16	29	18	13	1	80
		1	7	12	9	6	1	36
Vědeckých a odborní pracovníků**								
		2	3	2	1			8
			3	2				5
Ostatní zaměstnanci****								
CELKEM zaměstnanci		13	26	57	54	34	9	193
Z toho ženy		4	13	32	35	19	7	110

Kontrola s údaji z tab. 6.3



Pozn.: * = Uvede se celkový počet zaměstnanců/pracovníků bez ohledu na výši úvazku, ale pouze v pracovním poměru, bez zahrnutí osob pracujících na DPP a DPČ. Nezahrnuje jiné typy smluvních vztahů dle občanského zákoníku, které mají charakter nákupu služeb.

Pozn.: ** = Vědeckým pracovníkem se v tomto případě rozumí vědecký pracovník, který není akademickým pracovníkem dle § 70 zákona č. 111/1998 Sb., o vysokých školách.

Pozn.: *** = Pracovník/pracovnice dané výzkumné instituce nebo vysoké školy do pěti let po obhájení akademického titulu Ph.D., nebo jeho ekvivalentu. Pracuje jako součást vědeckého týmu dané instituce obvykle pod vedením zkušených vědeckých pracovníků na konkrétním úkolu a publikuje své výsledky samostatně i v rámci tvůrčího týmu. Má s výzkumnou institucí uzavřen pracovní poměr na dobu určitou (v trvání 1-3 let) na jedno, maximálně tři období po sobě. Jeho/její mzda podléhá pravidlům mzdového systému dané instituce, přičemž vedle toho může získat odměny v rámci výzkumných grantových projektů.

Pozn.: **** = Kategorie „Ostatní vědečtí, výzkumní a vývojoví pracovníci“ zahrnuje technické a odborné pracovníky, kteří se přímo nepodílejí na výzkumu, ale jsou pro výzkumnou činnost nepostradatelní (např. obsluha research facility).

Pozn.: ***** = Ostatními zaměstnanci se rozumí všichni další pracovníci, kteří se přímo nepodílejí na vzdělávání a výzkumu. Jedná se tedy zejména o administrativní, technické a jiné zaměstnance.

Tab. 6.3 Počty akademických a vědeckých pracovníků podle rozsahu pracovních úvazků a nejvyšší dosažené kvalifikace (počty fyzických osob)

Pedagogická fakulta	Rozsahy úvazků	VŠ	do 0,3	0,31-0,5	0,51-0,7	0,71-1,0	více než 1	celkem	VŠ celkem
Akademičtí pracovníci	Profesoři		3	1		5		9	9
			1	1				2	2
	Docenti		1		21			22	22
			1		16			17	17
	DrSc., CSc., Dr., Ph.D., Th.D.		2	14	7	42		65	65
			2	10	1	18		31	31
	Ostatní		1	9	3	12		25	25
				3	1	6		10	10
Vědecktí pracovníci*	Celkem		4	2	1	1		8	8
	Ženy		1	1	1			3	3
CELKEM			11	26	11	81	0	129	129
Z toho ženy			5	15	3	40	0	63	63

Pozn.: uvádí se pouze nejvyšší dosažený akademický titul.

Pozn.: * = Vědeckým pracovníkem se v tomto případě rozumí osoba, která není akademickým pracovníkem dle § 70 zákona č. 111/1998 Sb., o vysokých školách.

Tab. 6.4 Vedoucí pracovníci (fyzické osoby) PF

Pedagogická fakulta	Rektor/ Děkan	Prorektor/ Proděkan	Akademický senát	Vědecká/ umělecká/ akademická rada	Kvestor Tajemník **	Správní rada	Ředitel ústavu, vysokoškolského zemědělského nebo lesního statku	Vedoucí pracovník katedry/institutu/ výzkumného pracoviště****	Vedoucí pracovníci CELKEM *****
úroveň VŠ/rektorátu, nikoliv údaje za součástí VŠ									0
z toho ženy									0
Fakulta PF	1	4	8	15	1			10	39
z toho ženy	0	1	2	6	1			3	13
Fakulta 2 (název)*									0
z toho ženy									0
Vysokoškolské ústavy a zemědělské nebo lesnické statky									0
z toho ženy									0
Ostatní pracoviště celkem***									0
z toho ženy									0
Fakulty*, vysokoškolské ústavy a ostatní pracoviště celkem	1	4	8	15	1		0	10	39
z toho ženy	0	1	2	6	1		0	3	13
Vysoká škola CEL- KEM*****	1	4	8	15	1	0	0	10	39
z toho ženy	0	1	2	6	1	0	0	3	13

Do tabulky se zaznamenávají pouze součásti vysoké školy a pracoviště pro vzdělávací a výzkumnou, vývojovou a inovační, uměleckou nebo další tvůrčí činnost nebo pro poskytování informačních služeb nebo převod technologií. Neuvádí se údaje za administrativní, účelová zařízení pro kulturní a sportovní činnost, pro ubytování a stravování nebo k zajišťování provozu školy.

Pozn.: * = pouze fakulty a součásti pod ně spadající (dle výše uvedené charakteristiky)

Pozn.: ** = podle zákona o vysokých školách, § 25. čl. 2.

Pozn.: *** = pracoviště pro vzdělávací a výzkumnou, vývojovou a inovační, uměleckou nebo další tvůrčí činnost nebo pro poskytování informačních služeb nebo převod technologií dle § 22 odst. c) zákona č. 111/1998 Sb.

Pozn.: **** = vyjmenovaná a obdobná pracoviště pro vzdělávací a výzkumnou, vývojovou a inovační, uměleckou nebo další tvůrčí činnost nebo pro poskytování informačních služeb nebo převod technologií dle § 22 odst. c) zákona č. 111/1998 Sb., spadající pod součást vysoké školy.

Pozn.: ***** = údaj celkem nemusí odrážet reálný stav fyzických osob (jedna osoba může v rámci VŠ či fakulty zastávat více pozic), jedná se o prostý součet buňek.

Tab. 6.5 Akademičtí a vědečtí pracovníci s cizím státním občanstvím (průměrné přepočtené počty*)**

Vysoká škola (název)	Akademičtí pracovníci						Vědečtí a odborní pracovníci**			Ostatní zaměstnanci *****
	Profesoři	Docenti	Odborní asistenti	Asistenti	Lektoři	Vědečtí, výzkumní a vývojoví pracovníci podílející se na pedagog. činnosti	Postdoktorandi ("post-dok")***	Ostatní vědečtí, výzkumní a vývojoví pracovníci****	Vědečtí pracovníci nespádající do ostatních kategorií	
VŠ v tom:	1	3			0,99				0,56	
Německo			1							
Polsko										
Rakousko										
Slovensko										
ostatní státy EU			0,5							
ostatní státy mimo EU	1	1,5			0,99				0,56	
ženy z celkového počtu (bez ohledu na státní občanství)	1				0,32				0,23	
VŠ CELKEM v tom:	1	3			0,99				0,56	
Německo			1							
Polsko										
Rakousko										
Slovensko										
ostatní státy EU			0,5							
ostatní státy mimo EU	1	1,5			0,99				0,56	
ženy z celkového počtu (bez ohledu na státní občanství)	1				0,32				0,23	

Pozn.: * = Fakulta nebo jiná součást vysoké školy uskutečňující akreditovaný studijní program.

Pozn.: ** = Vědeckým pracovníkem se v tomto případě rozumí vědecký pracovník, který není akademickým pracovníkem dle § 70 zákona č. 111/1998 Sb., o vysokých školách.

Pozn.: *** = Pracovník/pracovnice dané výzkumné instituce nebo vysoké školy do pěti let po obhájení akademického titulu Ph.D., nebo jeho ekvivalentu. Pracuje jako součást vědeckého týmu dané instituce obvykle pod vedením zkušených vědeckých pracovníků na konkrétním úkolu a publikuje své výsledky samostatně i v rámci tvůrčího týmu. Má s výzkumnou institucí uzavřen pracovní poměr na dobu určitou (v trvání 1-3 let) na jedno, maximálně tři období po sobě. Jeho/její mzda podléhá pravidlům mzdového systému dané instituce, přičemž vedle toho může získat odměny v rámci výzkumných grantových projektů.

Pozn.: **** = Kategorie „Ostatní vědečtí, výzkumní a vývojoví pracovníci“ zahrnuje technické a odborné pracovníky, kteří se přímo nepodílejí na výzkumu, ale jsou pro výzkumnou činnost nepostradatelní (např. obsluha research facility).

Pozn.: ***** = Ostatními zaměstnanci se rozumí všichni další pracovníci, kteří se přímo nepodílejí na vzdělávání a výzkumu. Jedná se tedy zejména o administrativní, technické a jiné zaměstnance.

Pozn.: ***** = Průměrným přepočteným počtem se rozumí podíl celkového počtu skutečně odpracovaných hodin za sledované období od 1. 1. do 31. 12. všemi pracovníky (ve sledované kategorii; vč. DPČ, mimo DPP) a celkového ročního fondu pracovní doby připadajícího na jednoho zaměstnance pracujícího na plnou pracovní dobu.

Tab. 6.6 Nově jmenovaní docenti a profesoři (počty) PF

Vysoká škola UJEP	Počet			Věkový průměr nově jmenovaných***
	Na dané VŠ*		Kmenoví zaměstnanci VŠ jmenovaní na jiné VŠ**	
	Celkem	Z toho kmenoví zaměstnanci dané VŠ		
Fakulta PF				
Profesoři jmenovaní v roce 2019			1	
z toho ženy			0	
Docenti jmenovaní v roce 2019				
z toho ženy				
CELKEM profesoři	0	0	1	47
z toho ženy	0	0	0	
CELKEM docenti	0	0	0	
z toho ženy	0	0	0	

Pozn.: *= Zahrnuty jsou veškeré habilitace a jmenování, které proběhly v daném kalendářním roce na dané VŠ, bez ohledu na to, zda nově jmenovaní docenti a profesoři kmenově spadali pod tuto VŠ.

Pozn.: ** = Uvádí se počty docentů a profesorů, kteří kmenově spadají pod danou VŠ, ale byli jmenováni na jiné VŠ.

Pozn.: *** = Věkový průměr se vypočítá z celkového počtu nově jmenovaných na dané VŠ (fakultě nebo celkového počtu).

Pozn.: **** = Fakulta nebo jiná součást vysoké školy uskutečňující akreditovaný studijní program

Tab. 7.2 Mobilita studentů, akademických a ostatních pracovníků podle zemí*** (bez ohledu na zdroj financování) (vysoká škola bez dalšího zásahu pouze vyplní tabulku příslušnými hodnotami)**

Pedagogická fakulta	Počet vyslaných studentů*			Počet přijatých studentů**		Počet vyslaných akademických pracovníků***	Počet přijatých akademických pracovníků****	Počet vyslaných ostatních pracovníků***	Počet přijatých ostatních pracovníků****	CELKEM za zemi
	Celkem	Absolventské stáže (z celkem)*****	Virtuálně1 (z celkem)	Virtuálně1 (z celkem)	Celkem					
Rakouská republika	2									2
Belgické království	1									1
Francouzská republika	1									1
Spolková republika Německo	3				1					4
Řecká republika					1					1
Italská republika					1	1				2
Litevská republika							1			1
Spojené státy mexické	2									2
Polská republika	1				1					2
Portugalská republika	1				1					2
Slovenská republika	4				1	4				9
Španělské království					19	1				20
Thajské království						1				1
Turecká republika					3					3
Spojené království Velké Británie a Severního Irska	1									1
CELKEM	16	0	0	0	28	7	1	0	0	52

Pozn.: * = Vyjíždějící studenti (tj. počty výjezdů) – studenti, kteří v roce 2020 absolvovali (ukončili) zahraniční pobyt; započítávají se i ti studenti, jejichž pobyt začal v roce 2019. Započítávají se pouze studenti, jejichž pobyt trval alespoň 2 týdny (14 dní).

Pozn.: ** = Přijíždějící studenti (tj. počty příjezdů) – studenti, kteří přijeli v roce 2020; započítávají se i ti studenti, jejichž pobyt začal v roce 2019. Započítávají se pouze studenti, jejichž pobyt trval alespoň 2 týdny (14 dní).

Pozn.: *** = Vyjíždějící akademičtí/ostatní pracovníci (tj. počty výjezdů) – pracovníci, kteří v roce 2020 absolvovali (ukončili) zahraniční pobyt; započítávají se i ti pracovníci, jejichž pobyt začal v roce 2019. Započítávají se pouze pracovníci, jejichž pobyt trval alespoň 5 dní.

Pozn.: **** = Přijíždějící akademičtí/ostatní pracovníci (tj. počty příjezdů) – pracovníci, kteří přijeli v roce 2020;

započítávají se i ti pracovníci, jejichž pobyt začal v roce 2019. Započítávají se pouze pracovníci, jejichž pobyt trval alespoň 5 dní.

Pozn.: ***** = V tabulce 7.2 Mobilita studentů a akademických a ostatních pracovníků podle zemí je uveden výčet všech zemí; účelem je usnadnění zpracování získaných údajů MŠMT. Současně by neměl představovat dodatečnou zátěž pro vysoké školy při vyplňování. V případě neexistence mobility z dané země nevyplňujte prosím buňku.

Pozn.: ***** = Absolventskou stáží se rozumí praktická stáž v zahraničním podniku nebo organizaci v délce 2-12 měsíců, která je započatá po úspěšném absolvování studia a ukončená do jednoho roku od absolvování studia. Absolventská stáž je realizována na základě trojstranné dohody mezi studentem, vysílající vysokoškolskou institucí a přijímající organizací, institucí, podnikem.

Pozn.: 1 = Pokud se virtuální mobilita na VŠ nerealizovala, uveďte nulu. Pokud se realizovala, ale nejsou dostupné údaje, uveďte kvalifikovaný odhad a buňku/buňky/sloupec okomentujte (např. kvalifikovaný odhad). Pokud není možné uvést kvalifikovaný odhad, nechte buňku prázdnou a a buňku/buňky/sloupec okomentujte (např. n/a).

Tab. 7.3 Mobilita absolventů (podíly absolvovaných studií)**

	Bakalářské studium	Magisterské studium	Navazující magisterské studium	Doktorské studium	CELKEM
Pedagogická fakulta					
Podíl absolventů, kteří během svého studia vyjeli na zahraniční pobyt v délce alespoň 14 dní [%]	2,41 %	6,52 %	3,43 %	0,0 %	3,09 %
Podíl absolventů doktorského studia, u nichž délka zahraničního pobytu dosáhla alespoň 1 měsíc (tj. 30 dní) [%]				0,0 %	0,0 %

Pozn.: * = Fakulta nebo jiná součást vysoké školy uskutečňující akreditovaný studijní program.



Tab. 8.2 Odborníci z aplikační sféry* podílející se na výuce a na praxi v akreditovaných studijních programech (počty)

Pedagogická fakulta	Osoby mající pracovní právní vztah s vysokou školou nebo její součástí			Osoby nemající pracovní právní vztah s vysokou školou nebo její součástí		
	Počet osob podílejících se na výuce	Počet osob podílejících se na vedení závěrečné práce	Počet osob podílejících se na zajištění praxí***	Počet osob podílejících se na výuce	Počet osob podílejících se na vedení závěrečné práce	Počet osob podílejících se na zajištění praxí***
Pedagogická	49	22	321			
z toho ženy	21	6	298			
CELKEM	49	22	321	0	0	0
z toho ženy	21	6	298	0	0	0

Pozn.: * = Odborníci z aplikační sféry podílející se alespoň z jedné třetiny časového rozvrhu na výuce alespoň jednoho kurzu nebo jsou vedoucími závěrečné práce studenta. Pokud daný pracovník je kmenovým zaměstnancem dané VŠ/fakulty, měl by mít minimálně stejně velký úvazek i mimo VŠ/fakultu.

Pozn.: ** = Fakulta nebo jiná součást vysoké školy uskutečňující akreditovaný studijní program/obor.

Pozn.: *** = Jedná se o osoby mající přímou zodpovědnost za výkon odborné praxe studenta.

Tab. 8.1 Konference (spolu)pořádané vysokou školou (počty)

UJEP	S počtem účastníků vyšším než 60	Mezinárodní konference*
Pedagogická fakulta	0	0

Pozn.: * = Mezinárodní konference je taková konference, které se účastní alespoň jeden zahraniční řečník a jejíž všechny příspěvky jsou lokalizované do alespoň jednoho z následujících jazyků - angličtina, francouzština, němčina, nebo do jazyka vlastnímu oborovému zaměření dané konference, např. pro filologické obory.

Tab. 8.3 Studijní obory, které mají ve své obsahové náplni povinné absolvování odborné praxe* po dobu alespoň 1 měsíce* (počty)**

UJEP	Počty studijních oborů****	Počty studentů v těchto oborech
Pedagogická fakulta	17	2461

Pozn.: * = Doba trvání jednotlivých povinných praxí mohla být i kratší, ale v součtu musela dosahovat alespoň 1 měsíce.

Pozn.: ** = Povinnou praxí se rozumí taková, která je součástí akreditace daného studijního oboru, přičemž se může jednat o součást některého z předmětů či o samostatný předmět.

Pozn.: *** Netýká se studijních programů /oborů akreditovaných již pouze na dostudování stávajících studentů.

