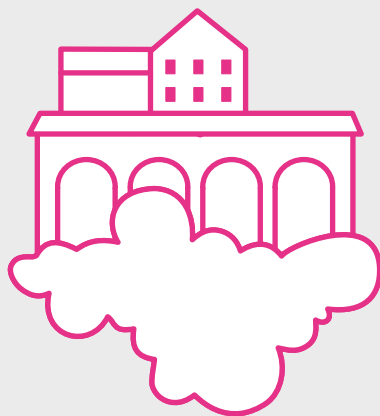


Pedagogická fakulta

UNIVERZITY J. E. PURKYNĚ V ÚSTÍ NAD LABEM

INSTAGRAM: UJEP_PF
FACEBOOK: PF.UJEP



YOUTUBE: UJEP_PF
UJEP: UNIVERZITASEVERU.CZ

PF.UJEP.CZ

Výroční zpráva o činnosti →

ROK
2021

PF
////

1 Úvod

V roce 2021 prošla PF UJEP třemi výraznými milníky. Tím prvním byl počátek výuky v nových studijních programech, které PF UJEP získala v rámci institucionální akreditace v oblastech vzdělávání Učitelství; Neučitelská pedagogika; Tělesná výchova a sport, kinantropologie. Rozjíždí se také nový model pregraduální učitelské přípravy, který reaguje na aktuální požadavky kladené na tuto regulovanou profesi. Velmi významné je to, že poprvé od transformace pedagogické fakulty v roce 2005, při které vznikly přírodovědecká a filozofická fakulta, je tento model učitelské přípravy jednotný pro celou univerzitu, což je unikum, kterého se nepovedlo dosáhnout na žádné jiné univerzitě v ČR. Druhým milníkem bylo hodnocení tvůrčí činnosti na naší fakultě (a potažmo univerzitě) Mezinárodním evaluačním panelem. Hodnocení ukázalo, že dosahujeme zcela srovnatelných výsledků s podobně velkými a podobně strukturovanými pedagogickými fakultami v ČR. Ukázalo však také rezervy, které v oblasti tvůrčí činnosti PF UJEP ještě má. Systematickým úsilím v posledních letech se daří tyto mezery zaplňovat a postupně dochází k viditelnému zlepšování výsledků a výstupů vědecké, výzkumné, publikační, umělecké a inovační činnosti. Třetím milníkem roku 2021 je bezesporu dokončení první etapy rekonstrukce budovy kateder v objektu České mládeže. Od letního semestru akademického roku 2021/2022 už budou k dispozici nově rekonstruované učebny v budově kateder, které jsou důstojné akademickému prostředí 21. století. Započaly taktéž přípravy další etapy rekonstrukce budovy kateder, které by měly být realizovány v příštích letech.

1. PLNĚNÍ AKTUALIZACE DLOUHODOBÉHO ZÁMĚRU FAKULTY ZA ROK 2021

Realizace Strategického záměru PF UJEP (RSZ) na léta 2021 - 2030 pro rok 2021 je dostupná na této webové adrese: <https://www.pf.ujep.cz/cs/25400/realizace-strategickeho-zameru-pf-ujep-2021-2030-pro-rok-2021>

Ze zásadních cílů vyplývajících z RSZ bylo **v roce 2021 úspěšně splněno** (případný komentář):

- Prvním rokem realizovat studijní programy akreditovaných v rámci institucionální akreditace UJEP v relevantních oblastech vzdělávání. Shromážďovat první zkušenosti s těmito studijními programy, zajistit dostatečné množství absolventů po 1. roce studia, jejichž počet je zároveň monitorovacím indikátorem v projektu U21
- Radou garantů studijních programů na PF UJEP diskutovat efektivitu implementačních nástrojů zajišťování kvality vzdělávací činnosti.
- Realizovat alespoň jeden workshop za účelem vzájemné informovanosti a komunikace garantů studijních programů působících ve stejných či příbuzných oblastech vzdělávání. Prohlubovat komunikaci oborových didaktiků působících v různých typech studijních programů v oblasti vzdělávání Učitelství. (Vzhledem k nepříznivé covidové situaci byly realizovány on-line porady, kde byli účastníci pravidelně informováni o: a) stavech nových akreditací, b) reformě pregraduální přípravy učitelů, c) čerpání paušálního rozpočtu KA03 projektu Univerzita 21. století - kvalitní, moderní a otevřená instituce, d) zprostředkovaně přes pověřené pracovníky - metodiky praxí a oborové didaktiky byly zahájeny kroky k vytvoření fakultního provázejícího učitele.)





- Zaměřit se na zvýšení kvality pedagogických praxí studentů. Realizovat praxe jako důsledně reflektované a do reflexe praxí zapojovat i zkušené mentory ze škol a odborníky z oblasti pedagogiky a psychologie. Realizaci tohoto cíle podpořit z účelových prostředků Opatření na podporu studijních programů, zaměřených na přípravu budoucích učitelů na pedagogických i nepedagogických fakultách veřejných vysokých škol.
- Využívat didaktických zkušeností absolventů studijních programů PF UJEP, kteří působí v praxi jako učitelé a další pedagogičtí pracovníci. Zajistit sdílení jejich zkušeností s akademickými pracovníky (zejména garanty studijních programů a oborovými didaktiky, příp. odbornými garanty praxí) za účelem získání zpětné vazby a využití zkušeností odborníků z praxe pro zkvalitnění výuky na PF UJEP.
- Využívat efektivní metody a formy výuky v rámci distančního vzdělávání, pokud bude nutné jej v roce 2021 využívat. *(V důsledku nepříznivé pandemické situace byly metody a formy distančního vzdělávání využívány i v roce 2021.)*
- Umožnit vytváření individuálních studijních plánů pro studenty, kteří vyjíždějí na zahraniční studijní pobyty či zahraniční stáže.
- S významným zastoupením distančních a interaktivních metod udržovat širokou nabídku kurzů v cizím jazyce pro zahraniční studenty. Aktuálně máme 99 kurzů pro zahraniční studenty.
- Rozvíjet spolupráci CCV PF UJEP s dalšími institucemi, a to jak školskými, institucemi státní správy, soukromého i neziskového sektoru, na základě které se bude rozvíjet činnost celoživotního vzdělávání. Na základě této zmíněné spolupráce připravit k akreditaci kurzy dle jejich aktuálních potřeb. Při realizaci těchto kurzů počítat s významným využitím distančních forem vzdělávání.
- V rámci spolupráce se soukromým sektorem realizovat kurzy českého jazyka pro cizince. Oslovit české univerzity, aby přijímaly certifikáty o absolvování jazykové zkoušky na CCV PF UJEP jako kritérium k potvrzení jazykových kompetencí k přijetí na VŠ v ČR.
- Motivovat nadané studenty magisterských studijních programů ke studiu v doktorských studijních programech akreditovaných na PF UJEP.
- Zapojovat studenty doktorských studijních programů do aktivit příslušných kateder tak, aby mohl být plně využit jejich potenciál a jejich zapojení do tvůrčí činnosti jednotlivých kateder. K podpoře těchto činností využít finanční prostředky ze školy doktorských studií. *(Tyto aktivity jsou hojně realizovány také pomocí projektů SGS, jejichž řešitelé jsou doktorandi a spoluřešiteli jejich školitelé a další akademičtí pracovníci, přičemž tematicky jsou tyto projekty navázány na profilující tvůrčí činnost na příslušných katedrách.)*
- Monitorovat výsledky tvůrčí činnosti dosažené členy jednotlivých pracovišť na PF UJEP. Prostřednictvím indikátorů platné metodiky pro hodnocení výzkumných organizací sledovat vývoj ostatních pedagogických fakult ČR v oblasti tvůrčí činnosti pro neustálý rozvoj jednotlivých vědních oblastí na PF UJEP a udržení konkurenceschopnosti.
- Zvyšovat kvalitu bibliometrických výsledků tvůrčí činnosti akademických pracovníků PF UJEP. Zvýšit počet publikací v prestižních časopisech (Q1 až Q4) indexovaných v databázi Web of Science (popř. Scopus). Vytvořit minimálně tři kvalitní nebibliometrické výsledky tvůrčí činnosti hodnotitelné podle aktuální metodiky. V umělecky orientovaných pracovištích PF UJEP usilovat o dosažení výsledků v databázi RUV (kódy A a B).
- Tvůrčí aktivity realizovat v rámci aktuálně stanovených excelentních výzkumných témat a vědních oblastí rozvíjených na PF UJEP.
- Motivovat pracovníky PF UJEP k excelentní tvůrčí činnosti za využití Cen děkana a mimořádných odměn za výzkumnou a tvůrčí činnost s využitím Opatření na podporu akademických pracovníků na pedagogických fakultách veřejných vysokých škol.
- Využití údajů z IS HAP za roky 2018 - 2020 pro hodnocení akademických pracovníků a získaná bodová ohodnocení promítat do nadtarifní složky jejich platu. *(Celkem 50 % finančních prostředků určených pro osobní ohodnocení akademických pracovníků PF UJEP bylo přidělováno striktně podle jejich hodnocení evidovaného v IS HAP.)*

- Systematicky pracovat s Kariérním řádem a plány personálního rozvoje a maximálně je využívat při hodnocení vzdělávací, tvůrčí a další činnosti akademických pracovníků s pracovní smlouvou na dobu neurčitou.
- Při strategickém rozhodování se opírat o analytické materiály a data. Velmi pečlivě zvažovat udělování pracovních smluv na dobu neurčitou u pracovníků, kteří dlouhodobě neplní standardy vzdělávací a tvůrčí činnosti.
- Spolupracovat se zástupci Ústeckého kraje, Hospodářské a sociální rady Ústeckého kraje, Krajské hospodářské komory Ústeckého kraje, statutárního města Ústí nad Labem, okresních hospodářských komor, dalších měst a významných institucí Ústeckého kraje.
- Podporovat aktivity studentů a zaměstnanců v oblasti aktivního sportování. Podporovat účasti na sportovních akcích našich studentů, absolventů i zaměstnanců.
- Vytvoření funkčního systému administrativní podpory projektové a ediční činnosti fakulty. Je nutné postupně budovat tým lidí, kteří budou schopni řešit administrativu všech typů projektů - vč. potřebného stimulačního prvku u těchto neakademických pracovníků.
- V předpokládaném termínu srpen 2021 dokončit první etapu rekonstrukce budovy kateder (CN). *(Byla završena úspěšnou kolaudací v únoru 2022.)*
- Iniciovat výběrové řízení na pořízení projektové dokumentace pro revitalizaci budov CS a CN (včetně auly) tak, aby byly architektonicky, kvalitativně a kapacitně vhodné pro potřeby pracovišť PF UJEP.

Cíle, které byly v roce 2021 **splněny částečně** a trvají i do roku 2022 jsou:

- Realizovat kurzy vybraných disciplín pro české studenty v cizím jazyce zahraničními nebo interními vyučujícími.
Řešeno průběžně s přesahem do dalších let. Tyto kurzy jsou zatím realizovány především v rámci doktorského studia. V souvislosti s postupující realizací studijních programů akreditovaných v rámci institucionální akreditace UJEP se bude výuka takovýchto kurzů rozšiřovat i do magisterského a bakalářského stupně studia.
- Připravovat akreditaci vybraných studijních programů v anglickém jazyce, které budou navazovat na již akreditované oblasti vzdělávání.
Řešeno průběžně s přesahem do roku 2022.
- Zvyšovat aktivity studentů doktorských studijních programů v oblasti internacionalizace, navazovat kontakty s doktorandy ze zahraničí a podílet se na vytváření mezinárodní výzkumné komunity. Podpořit dlouhodobé zahraniční stáže doktorandů na prestižních zahraničních pracovištích.
Řešeno průběžně s přesahem do roku 2022. Významné zvýšení zahraničních stáží doktorandů bylo i v roce 2021 negativně ovlivněno nepříznivou covidovou situací, která realizaci dlouhodobých stáží vylučovala.
- Motivovat a podporovat akademické pracovníky PF UJEP ke zvyšování odbornosti, kvalifikace a jazykových kompetencí. Podporovat tvůrčí činnost doktorandů, postdoktorandů a mladých vědeckých pracovníků.
Řešeno průběžně s přesahem do roku 2022 - jedná se o dlouhodobý úkol.
- Intenzivně realizovat aktivity směřující k participaci na projektech podaných do Fondu spravedlivé transformace (JTF).
Řešeno průběžně s přesahem do roku 2022. Výzvy pro podávání žádostí o projekty z Fondu spravedlivé transformace nebyly v roce 2021 ještě vyhlášeny. Probíhá však intenzivní příprava tematických okruhů a jejich konkrétní náplně, o nichž se předpokládá, že budou v rámci výzev Fondu spravedlivé transformace vyhlášeny.
- Pokračovat v zavádění elektronizace systémů a tím postupně odbourávat přímou administrativní zátěž. Konkrétně jde o zavedení elektronických inventur majetku (po centralizaci všech pracovišť v areálu České mládeže), kdy odpadne fyzicky i časově náročné dohledá-

vání všech evidovaných předmětů. Dále jde o systém elektronického pořizování, podpisů i evidence v agendě dovolených, mimořádných odměn, mzdových návrhů, v evidenci docházky.

Řešeno průběžně s přesahem do roku 2022 v součinnosti s rektorátem UJEP - týká se již pouze reálného zavedení elektronických inventur majetku na PF UJEP.

- V rámci investičních zdrojů financování podporovat zřizování prostor pro zvyšování kvality vzdělávací a tvůrčí činnosti.
Řešeno průběžně s přesahem do dalších let - jedná se o dlouhodobý úkol.

Oproti plánovaným cílům a úkolům **nedošlo v roce 2021 ke splnění těchto bodů** (s vysvětlením):

- Kodifikovat ve směrnici děkana alternativní možnosti plnění vysokoškolských kvalifikačních prací např. jako článku v uznávaném periodiku indexovaném v databázích Scopus nebo Web of Science.
Zdůvodnění: Výsledky interních šetření provedených mezi studenty a akademickými pracovníky PF UJEP ukazují naprosto minimální zájem o tento typ alternace plnění vysokoškolských kvalifikačních prací.
- Připravit k akreditačnímu řízení doktorský studijní program z oblasti speciální pedagogiky.
Řešeno průběžně s přesahem do roku 2022. V současné době již probíhá finalizace akreditačního spisu tak, aby mohl být v průběhu roku 2022 odeslán na NAÚ VŠ se všemi potřebnými náležitostmi.
- Zjistit reálné možnosti akreditace společných studijních programů se zahraničními vysokými školami (double degree).
Jako potenciálně perspektivní se pro možnosti double degree ukazují pouze studijní programy tematicky zaměřené do oblasti českého jazyka a literatury. Ty jsou však málo přínosné pro studenty s mateřským jazykem českým.

1. Základní údaje o fakultě

1.A NÁZEV FAKULTY, SÍDLO

Úplný název: Pedagogická fakulta Univerzity Jana Evangelisty Purkyně (PF UJEP)
Adresa: České mládeže 8, 400 96 Ústí nad Labem

1.B ORGANIZAČNÍ SCHÉMA

Pedagogickou fakultu UJEP tvoří k 31. 12. 2021 deset kateder, čtyři centra a jedno oddělení:

- Katedra anglistiky
- Katedra bohemistiky a slavistiky
- Katedra hudební výchovy
- Katedra pedagogiky a aplikovaných disciplín
- Katedra speciální a sociální pedagogiky
- Katedra preprimárního a primárního vzdělávání
- Katedra psychologie
- Katedra tělesné výchovy a sportu
- Katedra výtvarné kultury
- Katedra výchov uměním

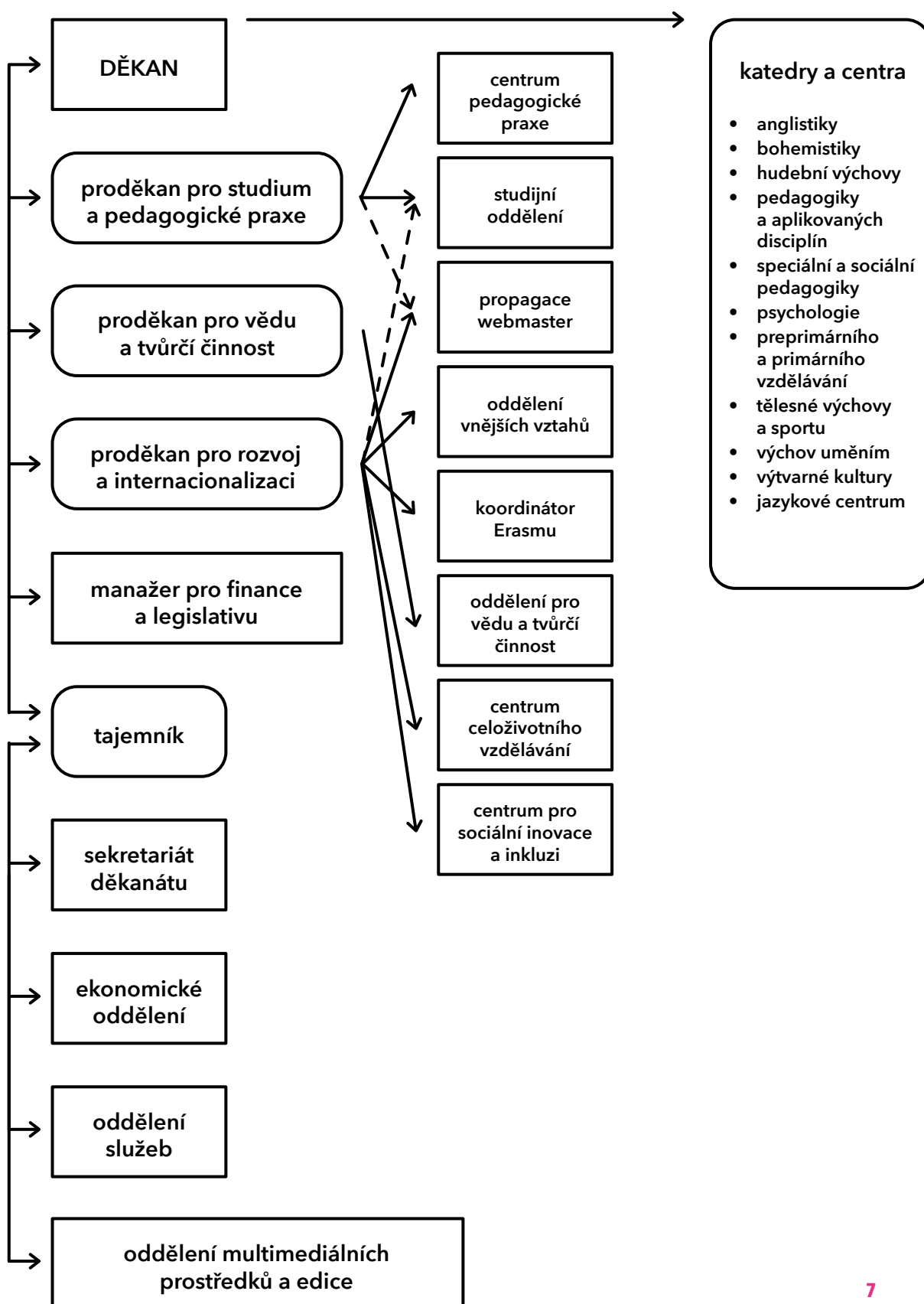
- Centrum celoživotního vzdělávání
- Jazykové centrum
- Centrum pedagogické praxe
- Centrum pro sociálních inovace a inkluzi ve vzdělávání

- Oddělení multimediálních prostředků

Organizační schéma

Legenda

- přímá podřízenost
- - - odborná participace





1.C ORGÁNY FAKULTY

Vedení PF UJEP

Prof. PhDr. Jiří Škoda, Ph.D.	Děkan
Ing. Mgr. Martin Černý, MSc.	Proděkan pro studium a pedagogické praxe, statutární zástupce děkana
PhDr. Štefan Balkó, Ph.D.	Proděkan pro vědu a tvůrčí činnost
PhDr. Ladislav Zilcher, Ph.D.	Proděkan pro rozvoj a internacionalizaci
Ing. Lenka Hřebejková	Tajemnice

Vědecká rada

Interní členové

prof. PhDr. Jiří Škoda, Ph.D.	Děkan, předseda
doc. PhDr. Ivana Ašenbrennerová, Ph.D.	Katedra hudební výchovy
doc. PaedDr. Ladislav Bláha, Ph.D.	Katedra tělesné výchovy a sportu
doc. PaedDr. Ivana Brtnová-Čepičková, Ph.D.	Katedra preprimárního a primárního vzdělávání
doc. PhDr. PaedDr. Ilona Pešatová, Ph.D.	Katedra speciální a sociální pedagogiky
prof. PaedDr. Pavel Doulík, Ph.D.	Prorektor pro vnější vztahy UJEP
doc. PhDr. Běla Hátlová, Ph.D.	Katedra psychologie
prof. PaedDr. Jiří Holubec, Ph.D.	Katedra hudební výchovy
doc. Mgr. Jitka Géringová, Ph.D.	Katedra výtvarné kultury
doc. PhDr. Ondřej Hník, Ph.D.	Katedra bohemistiky
prof. Mgr. Michal Koleček, Ph.D.	Fakulta umění a designu UJEP
prof. Ing. Jiřina Jílková, CSc.	Fakulta sociálně ekonomická
doc. PaedDr. Petr Eisenmann, CSc.	Přírodovědecká fakulta
PhDr. Václav Jindráček, Ph.D.	Katedra bohemistiky
PhDr. Štefan Balkó, Ph.D.	Proděkan pro vědu a tvůrčí činnost

Externí členové

prof. PaedDr. Ludmila Fialová, Ph.D.	FTVS, Univerzita Karlova v Praze
prof. PhDr. Martin Bílek, Ph.D.	Proděkan, PedF UK
Plk. Mgr. Petr Blažek	Odborník z praxe
prof. PhDr. Věra Janíková, Ph.D.	Pedagogická fakulta, MU Brno
prof. PaedDr. Michal Nedělka, Dr.	Děkan, PedF UK
prof. PhDr. Vladimíra Spilková, CSc.	Fakulta filozofická, Univerzita Pardubice
RNDr. Miroslav Randa, Ph.D.	Fakulta pedagogická, ZČU Plzeň
doc. PhDr. Václav Bělík, Ph.D.	Pedagogická fakulta, UHK
Ing. et Bc. Varja Paučková	Ředitelka Ústeckého inspektorátu ČŠI
doc. PhDr. Ivana Šimonová, Ph.D.	Pedagogická fakulta, Ostravská Univerzita
doc. PhDr. Irena Smetáčková, Ph.D.	PedF UK

Akademický senát

Předsedkyně:	Mgr. Jana Pavlíková Ph.D., M.A.
Místopředseda:	Bc. Šárka Studecká
Akademičtí pracovníci:	doc. PaedDr. Ladislav Bláha, Ph.D.
	Mgr. et Bc. Lukáš Círús, Ph.D.
	Mgr. Miroslav Hašek, Ph.D.
	Mgr. Miloš Makovský, Ph.D.
	Mgr. Martin Nosek, Ph.D.
	Mgr. Zdeněk Svoboda, Ph.D.

Studenti:

Bc. Lukáš Bárta
Bc. Kristýna Janků (od 12/21 nahrazena Denisem Schmidtem)
Tomáš Jarý
Martin Sluka
Bc. Tomáš Visinger

Etická komise

Předseda: PhDr. Štefan Balkó, Ph.D.
Členové: doc. PaedDr. Ivana Brtnová-Čepičková,
PhDr. Otakar Fleischmann, Ph.D.
Mgr. Marek Jelínek, Ph.D.
PhDr. et Mgr. Michal Vostrý, Ph.D.

1.D ZASTOUPENÍ V REPREZENTACI VYSOKÝCH ŠKOL RVŠ

Členem RVŠ je Ing. Mgr. Martin Černý, MSc., který má zastoupení v pracovních komisích: Komise pro přípravu učitelů; Komise pro vzdělávací činnost.

1.E ZMĚNY V OBLASTI VNITŘNÍCH PŘEDPISŮ

Nové předpisy vydané v roce 2021 - příkazy děkana:

- 2/2021 - evidence neočkovaných - platí od 29/11/2021
- 1/2021 - poskytnutí respirátorů - platí od 1/3/2021

Nové předpisy vydané v roce 2021 - směrnice děkana:

- 1/2021 - interní projekty a granty - platí od 17/5/2021

1.G POSKYTOVÁNÍ INFORMACÍ

V návaznosti na obecnou právní úpravu (zák. 106/1999 Sb.) i na univerzitní předpis vydal děkan PF UJEP s účinností od 7. 9. 2016 novelizovaný Příkaz 3A/2016. Zde jsou uvedeny postupy, procedury, odpovědné osoby i lhůty tak, aby všem žadatelům byly včas a řádně vydány potřebné informace. V roce 2021 bylo na PF evidováno celkem 55 žádostí, resp. od jednoho subjektu 54 a od druhého subjektu 1 žádost o tento typ informací.



2. STUDIJNÍ PROGRAMY, ORGANIZACE STUDIA A VZDĚLÁVACÍ ČINNOST

2.A CELKOVÝ POČET AKREDITOVANÝCH STUDIJNÍCH PROGRAMŮ

Fakulta uvede, jaký je celkový počet akreditovaných studijních programů popsaných metodikou výsledků učení v souladu s Rámcem kvalifikací vysokoškolského vzdělávání České republiky¹ a kolik z nich bylo takto nově popsáno oproti minulému roku.

PF UJEP disponuje celkem 29 bakalářskými studijními programy (19 v prezenční a 10 v kombinované formě); 9 magisterskými studijními programy (5 v prezenční a 4 v kombinované formě); 28 navazujícími magisterskými studijními programy (16 v prezenční a 12 v kombinované formě) a 10 doktorskými studijními programy (5 v prezenční a 5 v kombinované formě). V součtu se jedná o 76 studijních programů v nově udělené i dobíhající akreditaci.

V roce 2021 byly schváleny Radou pro vnitřní hodnocení UJEP v rámci institucionální akreditace tyto studijní programy: Hudební výchova pro pomáhající profese (bakalářský studijní program, oblast vzdělávání Učitelství), Sociální pedagogika (bakalářský i navazující studijní program, oblast vzdělávání Neučitelská pedagogika), Speciální pedagogika-intervence (bakalářský studijní program, oblast vzdělávání Neučitelská pedagogika), Sbormistrovství pro vzdělávání (bakalářský studijní program rozšířen o specifický studijní plán MAIOR, oblast vzdělávání Učitelství), Výtvarná výchova pro pomáhající profese (bakalářský studijní program, oblast vzdělávání Učitelství), Speciální pedagogika-poradenství (navazující magisterský studijní program, oblast vzdělávání Neučitelská pedagogika), Učitelství sborového zpěvu (navazující magisterský studijní program rozšířen o specifický studijní plán MAIOR, oblast vzdělávání Učitelství) a Učitelství pro 1. stupeň základních škol (magisterský studijní program, oblast vzdělávání Učitelství).

V roce 2021 byl akreditován jeden studijní program Národním akreditačním úřadem pro vysoké školství, a to Sport a zdraví (navazující magisterský studijní program, oblast vzdělávání Tělesná výchova a sport; kinantropologie).

2.B PODÍL APLIKAČNÍ SFÉRY NA TVORBĚ A USKUTEČŇOVÁNÍ STUDIJNÍCH PROGRAMŮ

Fakulta stručně charakterizuje, jakým způsobem se aplikační sféra² podílí na tvorbě a uskutečňování studijních programů, a jakým způsobem toto zapojení aplikační sféry vyhodnocuje.

Podíl aplikační sféry na uskutečňování studijních programů je viditelný zejména v rámci realizace pedagogických praxí ve školských a neškolských zařízeních, dále vybraná spolupráce oborových didaktiků a externích odborníků z praxe. Organizačním garantem je v tomto směru Centrum pe-

1 Rámec kvalifikací vysokoškolského vzdělávání České republiky je součástí příručky pro využívání výsledků učení na vysokých školách vypracované v rámci projektu Impuls. Jedná se o materiál vycházející z projektu Q-RAM. Příručka je dostupná na webu MŠMT zde: <http://www.msmt.cz/vzdelavani/vysoke-skolstvi/impuls-vysledky-uceni>.

2 Subjektem aplikační sféry se zde rozumí právnická osoba, která je podnikatelem (jejíž hlavní činností není výzkum a vývoj) a orgán veřejné správy s přímým vyloučením jiných výzkumných organizací.

dagogické praxe (CPP), které rovněž spravuje síť partnerských institucí. Jejich aktuální seznam je dostupný na <https://www.pf.ujep.cz/cs/centrum-pedagogicke-praxe>.

2.C DALŠÍ VZDĚLÁVACÍ AKTIVITY

Fakulta stručně charakterizuje další vzdělávací aktivity (mimo uskutečňování akreditovaných studijních programů), které v daném roce realizovala, a které považuje za významné.

PF nadále realizuje prostřednictvím Centra celoživotního vzdělávání (CCV) vzdělávací programy v rámci celoživotního vzdělávání. Jsou realizovány akreditované programy a kurzy v souvislosti s naplněním zákona 563/2004 Sb. o pedagogických pracovnících v aktuálním znění, dále kvalifikace pedagogických pracovníků v rámci programů zaměřených na studium v oblasti speciální pedagogiky. Jedná se o Speciální pedagogiku, která je kurzem pro práci pedagogů s dětmi vyžadujícími podpůrná opatření či SVP a Studium pro asistenty pedagoga. CCV i nadále spolupracuje se svými výukovými středisky v Praze, Karlových Varech a v Mostě. Významnou agendou CCV jsou i roční kurzy češtiny pro cizince, které dlouhodobě probíhají v pražské pobočce a v roce 2021 byla již potřetí zahájena výuka cizinců přímo na půdě PF UJEP v Ústí nad Labem. Další vzdělávací aktivitou jsou programy Sociální pedagogika, Učitelství pro mateřské školy, Speciální pedagogika - intervence realizované jako souběh s akreditovanými bakalářskými studijními obory, dále Sociální pedagogika, Sport a zdraví a Speciální pedagogika - poradenství akreditované jako souběh s navazujícími magisterskými studijními obory. CCV pokračovalo i v roce 2021 ve spolupráci s KÚ Ústeckého kraje. S Ústeckým krajem jsou realizovány 4 akreditované kurzy pro pedagogické pracovníky. Akreditované kurzy, které jsou vytvořeny jako prioritně praktické kurzy, kdy se frekventanti kurzů učí společně jednotlivých didaktických postupů, recipročně je samy realizují, praktickými ukázkami obohacují paletu svých didaktických forem a metod. Klíčové výstupy kurzu jsou rámcem kompetenčním, nikoliv pouze teoretickým. Dále probíhá spolupráce CCV PF UJEP s Dopravním vzdělávacím institutem, a.s., pro jehož zaměstnance a spolupracující subjekty CCV PF UJEP realizuje kurzy „Pedagogického minima“.



3. STUDENTI

3.A OPATŘENÍ KE SNÍŽENÍ STUDIJNÍ NEÚSPĚŠNOSTI

Fakulta stručně uvede, jaká opatření uplatňuje pro snížení studijní neúspěšnosti, například s ohledem na problematiku vyrovnávání nízkých kompetencí na vstupu, adekvátní informovanosti o náplni studijních programů, jejich souladu s požadavky studentů, apod.

Na PF UJEP jsou systematicky uplatňována tato opatření ke snížení studijní neúspěšnosti:

- rozvoj poradenství pro uchazeče se specifickými vzdělávacími potřebami,
- zachování vysokých nároků na uchazeče při talentových nebo písemných přijímacích zkouškách ke studiu studijních programů,
- úpravy studijních plánů – v prvním semestru bakalářských studijních programů zařazení uvozujičích kurzů do studia, u kurzů s vysokou mírou studijní neúspěšnosti zařazení opakovacích seminářů a v posledním semestru bakalářských a magisterských studijních programů zařazení seminářů ke státním závěrečným zkouškám,
- u dvouaprobačních studií umožňování přestupů studentům, kteří nezvládají požadavky na studium některého oboru zvolené kombinace,
- rozšíření konzultační činnosti pro studenty, zejména v oblasti e-learningu a distančních způsobů komunikace dle aktuálních standardů MŠMT ČR,
- rozvoj poradenství pro studenty – zajištění poradenských služeb poskytovaných Psychologickou poradnou při katedře psychologie pedagogické fakulty,
- peer-support poskytovaný staršími studenty – doučování, přípravy na zkoušky z obtížných předmětů apod.

3.B PRÁVOMOCNÁ ROZHODNUTÍ O VYSLOVENÍ NEPLATNOSTI VYKONÁNÍ STÁTNÍ ZKOUŠKY

Fakulta uvede, kolik nabylo v daném roce účinnosti pravomocných rozhodnutí o vyslovení neplatnosti vykonání státní zkoušky nebo její součásti nebo obhajoby disertační práce dle § 47c, § 47f a § 47g, respektive jmenování docentem dle § 74a, § 74d a § 74e zákona č. 111/1998 Sb.

PF UJEP v roce 2021 nevydala žádná pravomocná rozhodnutí o vyslovení neplatnosti státní zkoušky.

3.C OPATŘENÍ PRO OMEZENÍ PRODLUŽOVÁNÍ STUDIA

Fakulta okomentuje, jaká opatření uplatňuje pro omezení prodlužování studia.

Na PF UJEP jsou systematicky uplatňována tato opatření pro omezení prodlužování studia:

- u dvouaprobačních studií umožňování přijímání k jednooborovému studiu podle § 49 odst. 3 zákona č. 111/1998 Sb., u studentů, kteří nezvládají požadavky na studium některého oboru zvolené kombinace,
- rozšíření konzultační činnosti pro studenty, zejména v oblasti e-learningu a distančních způsobů komunikace,
- peer-support poskytovaný staršími studenty – doučování, přípravy na zkoušky z obtížných předmětů apod.,



- ukončování studia studentům, kteří nedosáhnou potřebného minimálního počtu kreditů už po prvním semestru studia,
- rozšíření konzultační činnosti akademických pracovníků v online prostředí,
- důsledné vymáhání poplatků za delší studium,
- zajištění vyšší podpory studentů na zahraničních stážích s cílem neprodlužovat z tohoto důvodu studium.

3.D REALIZACE VLASTNÍCH/SPECIFICKÝCH STIPENDIJNÍCH PROGRAMŮ

Fakulta stručně charakterizuje, zda a jaké realizuje vlastní/specifické stipendijní programy.

Vedle běžné podpory aktivit studentů prostřednictvím prospěchových a mimořádných stipendií realizuje PF UJEP specifický stipendijní program s názvem „Mimořádná grantová stipendia“. Tento program slouží k podpoře aktivit spojených s tvorbou prací SVOČ, bakalářských prací a diplomových prací. Finanční prostředky získávají studenti předložením návrhů svých projektů, které vstupují do soutěže, jsou hodnoceny odbornou komisí, která rozhoduje o přidělení či nepřidělení částky na podporu daného projektu či o výši této částky. Projekty jsou řešeny po dobu jednoho kalendářního roku. Studenti, kteří realizují zahraniční mobilitu získávají 2500,- za každý ukončený měsíc zahraniční mobility. Zároveň v případě, že cestují do jiného světadílu, mají možnost získat stipendium v hodnotě 7500,- na mezikontinentální let.

3.E PORADENSKÉ SLUŽBY

Fakulta stručně uvede, jaké poradenské služby a v jakém rozsahu poskytuje studentům.

Poradenské služby pro studenty PF UJEP poskytuje Univerzitní centrum podpory v rozsahu:

- podpora pro studenty se specifickými vzdělávacími potřebami,
- kariérní poradenství,
- speciálně-pedagogické poradenství,
- psychologické poradenství.

3.F STUDENTI SE SPECIFICKÝMI POTŘEBAMI

Fakulta stručně charakterizuje, jakým způsobem podporuje studenty se specifickými potřebami a jakým způsobem jsou tito studenti identifikováni.

Situace na PF UJEP:

- Podmínky/přístup do objektů PF UJEP pro somaticky znevýhodněné studenty: Přístup pro tělesně handicapované studenty (vozičkáře) je umožněn do hlavní budovy PF („stará budova“) bezbariérovým vchodem u recepce, kde je pro tyto studenty umístěno sociální zařízení (WC). Podobné sociální zařízení je ještě ve 4. patře této budovy. Do jednotlivých podlaží budovy vyveze studenty výtah, do suterénních a půdních prostor, kde také probíhá výuka, je přístup umožněn pohyblivými plošinami pro vozičkáře. V areálu České mládeže byly také vytvořeny bezbariérové přístupy na dvoře areálu, kde bylo také vytvořeno parkovací místo pro somaticky znevýhodněné studenty.
- Schodiště na spojovací chodbě mezi hlavní budovou PF („stará budova“) a budovou kateder byla opatřena zvedacími plošinami. Zároveň bylo v přízemí budovy kateder u výtahů vybudováno WC pro vozičkáře.





- Podmínky pro studium studentů se specifickými vzdělávacími potřebami na PF UJEP: Znevýhodněné skupiny uchazečů vstupují do kontaktu s UCP UJEP pro studenty se specifickými vzdělávacími potřebami. Centrum provede vstupní diagnostiku uchazečů a doporučí úpravy průběhu přijímací zkoušky, které budou reflektovat znevýhodnění příslušného uchazeče.

Ve spolupráci s UCP UJEP jsou studentům se specifickými vzdělávacími potřebami poskytovány úpravy průběhu plnění kontrol studia a státních závěrečných zkoušek, které budou reflektovat znevýhodnění příslušného uchazeče.

3.G MIMOŘÁDNĚ NADANÍ STUDENTI

Fakulta uvede, jakým způsobem podporuje a pracuje s mimořádně nadanými studenty a zájemci o studium.

(Ceny děkana...)

Na PF UJEP se uplatňují především tyto způsoby podpory mimořádně nadaných studentů a zájemců o studium:

- Mimořádně nadaní studenti jsou na PF UJEP zastávají pozice pomocných vědeckých sil, práce nejlepších studentů se pak prezentují v rámci soutěží, jako jsou např. SVOČ. Těmto studentům jsou také určena stipendia vyplácená podle Stipendijního řádu PF UJEP – jedná se o stipendia prospěchová, mimořádná a stipendia za SVOČ a PVS. PF UJEP velmi usiluje o podporu aktivit studentů, které umožňují uplatňování jejich nadání, realizaci jejich vědeckých, uměleckých a dalších tvůrčích aktivit.
- Tvůrčí činnost nadaných studentů je dále podporována systémem mimořádných grantových stipendií, která jsou na PF UJEP každoročně vypisována formou projektů, jejichž řešení je obhajováno před odbornou komisí.
- Studenti PF UJEP se aktivně podílejí i na řešení projektů SGS UJEP (jedná se o studenty magisterských a zejména pak doktorských studijních programů).
- Profilaci mimořádně nadaných studentů pak umožňují na některých katedrách povinně volitelné a volitelné kurzy, případně zadání obtížnějších diplomových úkolů. V oborech hudební výchova, výtvarná výchova, český jazyk a primární vzdělávání pak mohou nadaní studenti využít rigorózního řízení, nebo mohou pokračovat v doktorském studijním programu.

V roce 2021 byla studentka doktorského studijního programu oceněna Cenou děkana pro akademického pracovníka s největším meziročním nárůstem kvantitativních a kvalitativních ukazatelů tvůrčí činnosti.

3.H STUDENTI SE SOCIOEKONOMICKÝM ZNEVÝHODNĚNÍM

Fakulta stručně charakterizuje, jakým způsobem podporuje studenty se socioekonomickým znevýhodněním a jakým způsobem jsou tyto studenti identifikováni.

(Stipendium na podporu ubytování; Stipendia na podporu studia v případě tíživé sociální situace studenta...)

Situace na PF:

- Podmínky/přístup do objektů PF UJEP pro studenty se somatickým znevýhodněním: Přístup pro osoby s omezenou hybností je umožněn do hlavní budovy PF („stará budova“) bezbarierovým vchodem u recepce, kde je pro tyto studenty umístěno sociální zařízení (WC). Podobné sociální zařízení je ještě ve 4. patře této budovy. Do jednotlivých podlaží budovy vyveze studenty výtah, do suterénních a půdních prostor, kde také probíhá výuka, je přístup umožněn pohyblivými plošinami pro osoby s omezenou hybností. V areálu České mládeže byly

také vytvořeny bezbariérové přístupy na dvoře areálu, kde bylo také vytvořeno parkovací místo pro osoby s omezenou hybností či zdravotním postižením.

- Schodiště na spojovací chodbě mezi hlavní budovou PF („stará budova“) a budovou kateder byla opatřena zvedacími plošinami. Zároveň bylo v přízemí budovy kateder u výtahů vybudováno WC pro osoby s omezenou hybností.
- Podmínky pro studium studentů se specifickými vzdělávacími potřebami na PF UJEP: Znevýhodněné skupiny uchazečů vstupují do kontaktu s UCP UJEP pro studenty se specifickými vzdělávacími potřebami. Centrum provede vstupní diagnostiku uchazečů a doporučí úpravy průběhu přijímací zkoušky, které budou reflektovat znevýhodnění příslušného uchazeče.
- Ve spolupráci s UCP UJEP jsou studentům se specifickými vzdělávacími potřebami poskytovány úpravy průběhu plnění kontrol studia a státních závěrečných zkoušek, které budou reflektovat úroveň potřeb příslušného uchazeče.
- Stipendijní komise PF UJEP rovněž pravidelně vypisuje mimořádná stipendia pro studenty v tíživé sociální situaci. V průběhu zimního semestru akademického roku 2021/2022 byla vyplacena stipendia v celkové sumě 60 000 Kč.

3.1 PODPORA STUDENTŮ - RODIČŮ

Fakulta stručně charakterizuje, jakým způsobem podporuje rodiče mezi svými studenty.

Na podporu studentů - rodičů realizuje PF UJEP tato opatření:

- rozložení studijních povinností v důsledku uznané doby rodičovství,
- promíjení poplatků spojených se studiem v souvislosti s uznanou dobou rodičovství,
- poskytování individuálních termínů konzultací či individuálních termínů pro plnění kontrol studia.

4. ABSOLVENTI

4.A KONTAKT A SPOLUPRÁCE S ABSOLVENTY

Fakulta stručně uvede, jakým způsobem spolupracuje a udržuje kontakt se svými absolventy.

PF UJEP každoročně realizuje tyto aktivity, prostřednictvím nichž standardně spolupracuje a udržuje kontakt se svými absolventy:

- Aktivity v rámci Klubu absolventů UJEP Ústí nad Labem,
- pravidelné zasílání univerzitního časopisu UJEP členům spolku,
- některé katedry PF UJEP (např. KAJ, KBO, KVK) vytvářejí databáze kontaktů se svými absolventy, které pak využívají např. v rámci realizace pedagogických praxí studentů či v rámci výzkumných aktivit apod.,
- někteří z absolventů jsou zváni na konference, semináře, letní školy a workshopy organizované PF UJEP,
- realizují se pravidelné schůzky s řediteli škol a školských zařízení zejména z Ústeckého kraje.

4.B ZAMĚSTNANOST A ZAMĚSTNATELNOST ABSOLVENTŮ

Fakulta uvede, jakým způsobem sleduje zaměstnanost a zaměstnatelnost svých absolventů a jaká opatření uplatňuje pro její zvýšení, zda provádí vlastní průzkumy uplatnitelnosti svých absolventů a zjištěná fakta reflektuje např. v obsahu studijních programů.

PF UJEP:

- provádí vlastní průzkumy uplatnitelnosti svých absolventů v rámci řešení různých grantových projektů, kvalifikačních prací, interních výzkumných šetření atd.,
- spolu s UJEP spolupracuje s úřady práce v regionu při zjišťování nezaměstnanosti svých absolventů,
- zjištěné údaje a výsledky průzkumů vztahující se k uplatnitelnosti a zaměstnanosti svých absolventů promítá do optimalizace nabídky studijních programů v rámci institucionální akreditace oblasti vzdělávání Učitelství, Neučitelská pedagogika, Tělesná výchova a sport; kinantropologie,
- se snaží reflektovat požadavky potenciálních zaměstnavatelů na kompetence absolventů i v rámci obsahu studijních programů,
- poskytuje kariérní a pracovní poradenství svým studentům, prostřednictvím psychologické poradny PF UJEP a reaguje tak na neustále se zvyšující požadavky ohledně pracovní kvalifikace a využívá též výsledků výzkumů uplatnění absolventů PF UJEP v praxi.

4.C SPOLUPRÁCE S BUDOUCÍMI ZAMĚSTNAVATELI

Fakulta uvede, jakým způsobem spolupracuje s budoucími zaměstnavateli svých studentů.

PF UJEP v této oblasti realizuje tyto aktivity:

- intenzivně spolupracuje s budoucími zaměstnavateli prostřednictvím vybudované a osvědčené sítě spolupracujících a fakultních škol a spolupracujících a fakultních ostatních zaří-

zeních (výchovné ústavy, domy dětí a mládeže, věznice, vzdělávací centra, sportovní kluby apod.),

- spolupracuje s budoucími zaměstnavateli prostřednictvím pravidelných schůzek s řediteli škol a školských zařízení zejména z Ústeckého kraje.

5. ZÁJEM O STUDIUM

5.A PŘIJÍMACÍ ZKOUŠKY

Fakulta stručně uvede, jaký charakter mají přijímací zkoušky, zda jsou zajišťovány vlastními zdroji, zda jsou připraveny externími dodavateli atd.

V roce 2021 (v rámci přijímacího řízení na akademický rok 2021/2022) realizovala PF UJEP tento typ přijímacích zkoušek:

- Praktické přijímací zkoušky pro studijní programy s tělesnou výchovou, hudební výchovou a výtvarnou výchovou. Praktické přijímací zkoušky byly zajištěny vlastními zdroji.
- Písemné přijímací zkoušky byly zajištěny vlastními zdroji s výjimkou těchto studijních programů: Český jazyk a literatura pro vzdělávání, Učitelství pro mateřské školy, Učitelství pro 1. stupeň základních, Učitelství pro 1. stupeň základních škol a speciální pedagogika, Andragogika a Speciální pedagogika-intervence. U nich byl realizován test obecných studijních předpokladů, který je součástí Národních srovnávacích zkoušek (NSZ). Tyto zkoušky zabezpečila společnost www.scio.cz, s. r. o. Každý uchazeč musel v rámci NSZ alespoň jednou absolvovat test obecných studijních předpokladů. Pokud test absolvoval vícekrát, započítal se mu nejlepší výsledek dosažený za období od 6. 2. 2021 do 22. 5. 2021.
- Ústní přijímací zkoušky, včetně motivačních pohovorů a rozpravy nad projektem dizertační práce, byly zajištěny vlastními zdroji.

5.B SPOLUPRÁCE SE STŘEDNÍMI ŠKOLAMI

Fakulta uvede, jakým způsobem spolupracuje se středními školami v oblasti své propagace.

PF UJEP intenzivně spolupracuje se středními školami prostřednictvím vybudované a osvědčené sítě spolupracujících a fakultních škol, jejíž činnost vedení PF UJEP v koordinaci s vedoucími pracovišť fakulty evaluuje a na podkladě žádostí těchto zařízení je doplňuje: <https://www.pf.ujep.cz/cs/partnerske-institute>.



6. ZAMĚSTNANCI

6.A KARIÉRNÍ ŘÁD, MOTIVAČNÍ NÁSTROJE PRO ODMĚŇOVÁNÍ ZAMĚSTNANCŮ

Fakulta stručně uvede, zda má zpracovaný kariérní řád pro své akademické pracovníky, zda a jaké přijala motivační nástroje pro odměňování zaměstnanců v závislosti na dosažených výsledcích a zda systém hodnocení zohledňuje profesní přestávky z důvodu rodičovství či dlouhodobé nemoci a jakým způsobem.

V souladu s celostátně platnými předpisy a univerzitním kariérním řádem pracuje PF od 1. 9. 2021 s aktualizovanou směrnicí děkana č. 4A/2020 Systém podpory kariérního růstu akademických a výzkumných pracovníků PF UJEP. Zde jsou rozpracována a konkretizována pravidla - nejen kvalifikační požadavky vzhledem ke konkrétnímu pracovníkovi (jeho pracovní zařazení, využití záznamů v databázi IS HAP), ale také celkové strategické nástroje pro personální koncepci celé fakulty, tedy kariérní plány akademických pracovníků a strategické plány rozvoje pracovišť PF UJEP. S touto oblastí dále souvisí pravidla pro hodnocení akademických pracovníků na PF UJEP (kodifikovaná ve směrnici děkana č. 10/2016), kde jsou konkretizována pravidla pro výpočet nadtarifní - motivační složky akademických pracovníků fakulty. Od 15. 6. 2020 je v platnosti směrnice děkana č. 2/2020, která má za účel prostřednictvím mimořádných odměn stimulovat publikační, uměleckou, grantovou, projektovou a další tvůrčí činnost akademických pracovníků PF UJEP. V rámci facilitace kariérního postupu mladých akademických pracovníků po ukončení doktorského studia byla směrnicí č. 5/2020 na PF UJEP zřízena pracovní pozice postdok, která je obsazována na základě výběrového řízení a je zaměřena na pomoc mladým postdokům s přípravou zahájení jejich habilitačního řízení. Stejný princip (tzn. výše popsaná interní pravidla) byl užít i v roce 2021 při rozdělení finančních zdrojů z projektu „P“ a i v tomto roce byly takto alokovány mzdové prostředky akademickým pracovníkům PF. Vedení PF vyvolalo jednání s autory SW HAP tak, aby byl tento nástroj modifikován pro rozhodovací prostředí na PF UJEP. Konkrétní výsledky lze očekávat v roce 2022 a následujících.

MOTIVAČNÍ NÁSTROJE

Pedagogická fakulta UJEP využívá standardních motivačních nástrojů pro rozvoj vzdělávací činnosti, kvalitní tvůrčí výzkumné i umělecké činnosti a rozvoj internacionalizace. Tyto činnosti jsou podporovány prioritně ve směrnici děkana č. 4A/2020 Systém podpory kariérního růstu akademických a výzkumných pracovníků PF UJEP a ve směrnici děkana č. 2/2020 Mimořádné odměny za tvůrčí činnost akademických pracovníků PF UJEP. Obě směrnice definují konkrétní pravidla, dle kterých je možné získat motivační odměny či jakým způsobem lze zvýšit nadtarifní složka mzdy. Zároveň PF UJEP zřídila Příkazem č. 4/2019 Ceny děkana PF UJEP, ve kterých každoročně vyhláší 5 kategorií za excelentní činnost na PF UJEP.

CENY DĚKANA PRO ZAMĚSTNANCE

PF UJEP zřídila Příkazem č. 4/2019 Ceny děkana PF UJEP, ve kterých každoročně vyhláší 5 kategorií za excelentní činnost na PF UJEP.

6.B ROZVOJ PEDAGOGICKÝCH DOVEDNOSTÍ AKADEMICKÝCH PRACOVNÍKŮ

Fakulta uvede, jakým způsobem zajišťuje rozvoj pedagogických dovedností akademických pracovníků.

Vzhledem k tomu, že pedagogické, didaktické a metodické dovednosti tvoří jednu z hlavních obsahových stránek vzdělávacích oblastí, byla tato oblast zaměřena na užší propojení pedagogické

teorie a praxe, resp. pokračovala spolupráce především s fakultními školami. V rámci realizace projektu „F“ (projekt MŠMT) byla i v roce 2021 prohloubena spolupráce především fakultních didaktiků s kolegy, kteří se k na školách (mateřských, základních i středních i nepedagogických institucí) věnují studentům PF vykonávajícím zde praktickou část výuky. Tato oblast byla naplněna především v druhém pololetí roku 2021, kdy došlo k určitému rozvolnění protiepidemických pravidel. Zároveň byla vytvořena Interní metodika pro vzdělávání formou blended learning, která byla nastavena pro dvě oblasti vzdělávání, a to Učitelství a Neučitelská pedagogika. Následně byly realizovány dva workshopy pro akademické pracovníky na rozvoj blended learning a využití dané metodiky. Následně byly ohodnoceni akademičtí pracovníci z IP 2. za nadstandardní výkony v oblasti blended learning v pandemickém období.

6.C PLÁN GENDEROVÉ ROVNOSTI

Fakulta uvede, zda má v oblasti strategie řízení lidských zdrojů vypracován plán genderové rovnosti (např. v návaznosti na ERA Road map - priorita č. 4, nebo Vládní strategii pro rovnost žen a mužů). V případě, že nikoliv, stručně uvede, zda principy genderové rovnosti zajišťuje jinými způsoby a jak konkrétně (např. v jakých dokumentech mimo kariérní řád zohledňuje sladování rodinného a profesního života³, zda a jakým způsobem je genderová rovnost zohledňována v obsazování vedoucích míst a nominací do odborných orgánů, a zda existují programy podpory⁴ vyrovnanějšího zastoupení žen a mužů na jednotlivých vědecko-pedagogických hodnostech).

PF se dlouhodobě zaměřuje na tuto oblast, resp. snaží se veškeré své personální i kariérní kroky a opatření plánovat a řešit tak, aby tato témata nebyla vnímána ani vedením fakulty ani pracovníky fakulty jako téma neřešené či řešené necitlivě či nevhodně. I z analýz mezd - ve vazbě na pohlaví zaměstnanců - nevyplývá, že by jakákoliv skupina byla v tomto smyslu znevýhodňována či zvýhodňována. V tomto smyslu je i skladba zaměstnanců PF vyrovnaná. Proto jsme ani nepokládali za vhodné tyto dosavadní kroky a realizovaná řešení jakkoliv kodifikovat. V určitém smyslu lze za vnitřní normu řešící tyto případné problémy považovat i Etický kodex PF (směrnice děkana PF 5A/2013). S ohledem na významnost tohoto tématu PF participuje na řešení celouniverzitního auditu na toto téma.

6.D PROBLEMATIKA SEXUÁLNÍHO A GENDEROVĚ PODMÍNĚNÉHO OBTĚŽOVÁNÍ

Fakulta uvede, zda a jakým způsobem se zabývá problematikou sexuálního

a genderově podmíněného obtěžování a zda má v této oblasti zaveden postup pro řešení případů obtěžování (s uvedením odkazů na konkrétní vnitřní předpis, dokument či informace). Stručně uvede, zda a jakým způsobem informuje zaměstnance a studenty o uvedené problematice.

PF neviduje - a to i z dlouhodobého hlediska - tento typ stížností. Proto jsme ani nepokládali za vhodné tuto oblast podchytit v systém u interních norem fakulty. Obecně platí, že stížnosti (i bez tohoto genderového zaměření) přijímá každý pracovník fakulty, jejich evidenci pak vede sekretariát děkanátu PF. S ohledem na významnost tohoto tématu PF participuje na řešení celouniverzitního auditu na toto téma.

3 Flexibilní formy práce, dlouhodobá pracovní neschopnost, péče o nemohoucího v rodině, mateřská škola, dětský koutek či jiná forma podpory péče o děti zaměstnanců, popř. studujících, atp.

4 Příkladem programu může být Caroline Herschel Programm, dostupný zde <https://www.chancenvielfalt.uni-hannover.de/de/angebote/angebote-fuer-nachwuchskraefte/caroline-herschel-programm/> (německy).

7. INTERNACIONALIZACE

7.A PODPORA STUDENTŮ NA ZAHRAČIČNÍCH MOBILITNÍCH PROGRAMECH

Fakulta uvede, jakými způsoby podporuje účast studentů na zahraničních mobilních programech, zejména s ohledem na nastavení studijních plánů a možnost uznání udělených kreditů a absolvovaných předmětů v zahraničí.

Pedagogická fakulta vyplácela již druhým rokem stipendium za úspěšné absolvování studijního pobytu či pracovní stáže. Toto stipendium je ve výši 2500 za každý ukončený měsíc mobility. Změnili jsme však strategii vyplácení, kdy nejprve byla stipendia vyplácena zpětně po návratu studenta, což jej často dostávalo do tíživé situace při začátku či konci mobility. Z těchto důvodů jsme začali v roce 2020 vyplácet i průběžně. V roce 2021 jsme zvolili model vyplácení stipendií ve dvou vlnách. První stipendium ve výši poloviny celkové doby zahraniční mobility je vypláceno před výjezdem či ihned v jeho začátku. Druhá část je vyplácena po příjezdu a doložení celkové doby pobytu. Studenti jsou motivováni jak dalšími mimořádnými stipendii (v rámci mobility do jiného kontinentu je příspěvek 7000,- na zaoceánskou letenku), tak maximální administrativní podporou a poradenstvím v rámci zahraničních mobility, a to jak na fakultní, tak na katedrální úrovni. Dle univerzitního dokumentu Strategie internacionalizace UJEP umožňujeme studentům vzdělávat se dle individuálního vzdělávacího plánu, který se opět zaměřuje na minimalizaci studijní neúspěšnosti z důvodu využití mobilních programů. V rámci pregraduálního studia se snažíme maximalizovat procento uznávaných povinných předmětů ze zahraničního pobytu tak, aby se minimalizovala nutnost prodlužovat studium a nestalo se to tak obecně vnímanou kauzalitou, kdy studenti, zúčastňující se mobilních programů, nezvládají finalizovat své studijní povinnosti ve standardních termínech. V rámci institucionální akreditace je u navazujících magisterských studijních programů Sociální pedagogika a Speciální pedagogika - poradenství povinný předmět Internacionalizace, kdy studenti povinně musejí realizovat internacionalizační aktivitu (zahraniční stáž, mobilitu, konferenci, publikaci, etc.), zároveň vznikl povinný předmět u všech učitelských studijních programů (Speciální a inkluzivní pedagogika - Special and inclusive education), u kterého si studenti mohou rozhodnout, zda absolvují předmět v českém jazyce, či společně se zahraničními studenty v jazyce anglickém. V doktorských studijních programech jsou povinné mobility v minimální délce 30 dnů.

7.B PODPORA ZAHRAČIČNÍ MOBILITY AKADEMICKÝCH A NEAKADEMICKÝCH PRACOVNÍKŮ

Fakulta uvede, jakými způsoby podporuje zahraniční mobility akademických a neakademických pracovníků.

PF UJEP strategicky a dlouhodobě podporuje zahraniční mobility svých pracovníků, zejména akademických. Pro potřeby akademických i neakademických mobility byl vytvořen průvodní dokument, kde jsou shrnuty všechny potřebné údaje a možnosti k realizaci zahraničních mobility. Jedná se jak o mobility v rámci Erasmus+, tak i další mezinárodní spolupráce, CEEPUS - network, CEEPUS - free-mover, Fullbrightova komise + Fullbright Specialist Program + Core Fulbright U.S. Scholar Program, U21-KLIP, Aktion Austria postdoktorandi + akademici. Pro podporu internacionalizace slouží součást systému HAP, ve kterém je zohledněna i míra internacionalizace, která se může stát součástí výsledného hodnocení akademických pracovníků. V roce 2021 byla opět inovována Směrnice č. 4A/2020 Systém podpory kariérního růstu akademických a výzkumných pracovníků PF UJEP, ve které je již explicitně uvedeno, že každý výzkumný a akademický pracovník musí prokazovat plánované a realizované internacionalizační aktivity, a to taxativně vymezeným způsobem v Kariérních plánech, které jsou závazné a jsou součástí hodnocení akademických a výzkumných pracovníků. Preferována je zahraniční dlouhodobá mobilita za období 5 let, avšak je možná i alternace formou kratších mobility či další internacionalizační aktivity.

7.C INTEGRACE ZAHRANIČNÍCH ČLENŮ AKADEMICKÉ OBCE

Fakulta uvede, jak zajišťuje integraci zahraničních členů akademické obce do svého života.

Zahraniční kolegové jsou rovnocennými pracovníky naší instituce a akademická obec i studenti mají prospěch z jejich působení jak v pracovní, tak ve studijní oblasti. Podmínky poskytované těmto kolegům jsou standardní a přístup k nim je vždy co nejvstřícnější. V roce 2021 opět úspěšně pokračovala neplacená výuka českého jazyka pro cizince - zaměstnance na celé UJEP v rámci studentského tutoringu řízeného doktorandy z KBO PF UJEP. Tyto aktivity jsou financovány ze stipendijního fondu PF UJEP, ačkoli se vzdělávání a tutoring zaměřuje na zaměstnance celé univerzity. Rodilí mluvčí KAJ, případně kolegové z JC se podílí na jazykovém vzdělávání akademických i neakademických pracovníků na pracovištích PF. V roce 2021 fakulta poskytla ubytování ve vlastních prostorách pro zahraniční kolegy z Polska. PF zároveň v součinnosti s KAJ a US Embassy přijala podmínky programu ELF (English Language Fellow). PF UJEP připravila dlouhodobé ubytování jako svůj podíl pro roční podporu našeho pedagogického týmu z USA, která je z většinové části financována US Embassy in Prague. Vzhledem ke koronavirové situaci a nepružnosti českých a zahraničních úřadů nedostala kolegyně v ELF programu vízum do České Republiky, proto část výuky byla plánována v online podobě, nakonec jsme však realizaci ELF programu posunuli do roku 2022.

7.D AKTIVITY POSILUJÍCÍ INTERNACIONALIZACI

Fakulta stručně uvede další významné aktivity posilující internacionalizaci jejich činností, včetně zapojení do mezinárodních konsorcií a projektů.

PF UJEP se již tradičně zaměřuje na vzdělávací, tvůrčí a výzkumné aktivity s mezinárodním přesahem. Každoročně pořádá celou řadu konferencí, které obsazují hlavní mluvčí z celého světa (například ICSHPE 2021). PF UJEP se zapojila s PedF MU v Brně do mezinárodní sítě zajišťující spolupráci v rámci projektů ERASMUS+, do které byla PF zapojena po spolupráci na výzkumném projektu HORIZON 2020 (ISOTIS). Vyjíždějícím studentům, kteří si zajistí zahraniční mobilitu financovanou z jiných projektů/programů/stipendijních fondů, než které spravuje UJEP, je tato mobilita uznána v rámci studia. PF UJEP každoročně rozšiřuje nabídky kurzů pro zahraniční (i české) studenty vyučované v cizím jazyce, realizujeme celou řadu dalších mezinárodních projektů: Erasmus+ KA2 - Strategická partnerství - Taking learning outdoors - supporting the skills of pre-school managers in outdoor education and care - TAKE ME OUT II. - Happy childhood happens outside - STEP HIGHER; 2019-1-SK01-KA201-060775; Dále měla PF UJEP společnou konferenci v říjnu 2021 - „Kultúrne dedičstvo a prírodné bohatstvo - zdroj poznávania a edukácie detí mladšieho školského veku III.“ - KPR spolu s Katolíckou univerzitou v Ružomberoku. Zároveň jsme se KPR a KSSP podíleli na konferenci v Ružomberoku „ Aplikácia štatistických metód v sociálnom a pedagogickom výskume“, která byla kvůli nepříznivé epidemické situaci realizována pouze distanční formou. Dále je KPR spolupracující institucí pro projekty VEGA (např. Regionálna identita ako súčinný faktor rozvíjania environmentálnej gramotnosti v kontexte primárnej edukácie) i KEGA (Príprava celoživotného vzdelávania učiteľov zameraná na zvýšenie ich kompetencií v oblasti udržateľného rozvoja so zameraním na klimatické zmeny a stratu biodiverzity). Dále je PF součástí mezinárodního projektu COST s číslem CA16229 European Network for Environmental Citizenship. I přes veškeré snahy a silný potenciál internacionalizace na PF UJEP byl rok 2021 opět velice náročný skrze epidemickou situaci, kdy byla velice ztížena jakákoliv mobilita i zahraniční spolupráce. Naprostá většina akcí byla omezena na online prostředí, což není a nemůže být ani zdaleka tak efektivní jako klasická mobilita, konference a sympozia, která standardním způsobem být realizována až na výjimky nemohla.

8. VÝZKUMNÁ, VÝVOJOVÁ, UMĚLECKÁ A DALŠÍ TVŮRČÍ ČINNOSTI

Rozvoj výzkumné, vývojové, umělecké a další tvůrčí činnosti vysoké školy a posílení vazeb mezi těmito činnostmi a činnostmi vzdělávací (dle § 1 zákona č. 111/1998 Sb.), a dle nařízení vlády č. 274/2016 Sb.

8.A PROPOJENÍ TVŮRČÍ A VZDĚLÁVACÍ ČINNOSTI

Fakulta stručně uvede, jaká opatření přijímá za účelem posílení propojení tvůrčí činnosti s činností vzdělávací.

Akademičtí pracovníci a studenti se v roce 2021 ve svých výzkumných šetřeních zaměřovali nejen na výzkum v oblasti školního vzdělávání v širších pedagogických a sociálně pedagogických souvislostech (výzkum v oborových didaktikách a v příslušných vědních oblastech, pedagogice, speciální pedagogice, psychologii, umělecké a umělecko-pedagogické činnosti), ale také na výzkum v kinantropologii (kvalita života, pohybová aktivita dětí, mládeže a dospělé populace) a v oblasti přírodovědného vzdělávání (problematika přírodovědné, matematické, technické a environmentální gramotnosti). Pedagogická fakulta usiluje o to, aby se výsledky výzkumné činnosti akademických pracovníků a studentů PF UJEP odrážely v praxi i ve výuce. Výsledky výzkumných šetření realizovaných na PF UJEP v roce 2021 byly a jsou hodnotným zdrojem pro inovace vzdělávacích strategií po stránce obsahové i metodické.

8.B ZAPOJENÍ STUDENTŮ DO TVŮRČÍ ČINNOSTI

Fakulta stručně charakterizuje, jakým způsobem se zapojují studenti bakalářských a magisterských, resp. navazujících magisterských studijních programů do tvůrčí činnosti na vysoké škole.

Studenti mají v rámci svého studia možnost podílet se na tvůrčích činnostech vědeckých pracovníků jednotlivých pracovišť PF UJEP. Studenti magisterských studijních programů hrají důležitou roli jako spoluřešitelé projektů Studentské grantové soutěže (SGS), kde se podílí na výzkumných aktivitách realizovaných akademickými pracovníky PF UJEP. Studenti doktorských studijních programů byli v roce 2021 v rámci SGS hlavními řešiteli 9 projektů, což jim umožňuje realizovat tvůrčí aktivity podle zaměření jejich disertací. V tomto ohledu lze uvést výsledek studentek studijního programu Učitelství pro 1. stupeň základní školy, které v roli spoluřešitelky SGS projektu „Přírodovědný obrazový materiál očima studentů učitelství 1. stupně“ uspěly na Olympiádě techniky pro studenty učitelství programů (Plzeň 25. 5. 2021). Jejich projekt se na této akci umístil na 3. místě v kategorii didaktická práce.

Studenti mohou svůj tvůrčí potenciál rozvíjet ve specializovaných pracovištích (Laboratoř funkční diagnostiky a sportovní motoriky, Metodické centrum přírodovědného vzdělávání, jazykové laboratoře, Laboratoř digitální gramotnosti, EEG laboratoř). V roce 2021 byly zahájeny činnosti spojené s vybavením laboratoře pro analýzu pohybu ve sportu a tělesné výchově, ve které budou mít studenti možnost seznámit se s nejnovějším přístrojovým vybavením používaným pro sledování indikátorů kvality a efektivity pohybových činností (např. sEMG pro analýzu elektrické aktivity svalů, 3D analýza pro snímání pohybu lidského těla, Eye tracking pro sledování pohybu očí ve virtuální realitě, psychodiagnostické zařízení pro sledování kognitivních funkcí člověka, tlakové desky pro měření reakčních sil podložky při pohybu). Akademičtí pracovníci kontinuálně zařazují výstupy ze své výzkumné činnosti přímo do výuky v rámci přednášek, seminářů, cvičení, kurzů a exkurzí, na kterých často participují studenti PF UJEP, čímž získávají hodnotné zkušenosti pro jejich další osobní i kvalifikační růst. Studenti PF UJEP se v roce 2021 podíleli například na organizaci vzdělávacího

semináře „Tělo Ústí 2021“.

Ve dnech 14. - 20. 8. 2021 proběhl již 32. ročník „Letní dílny hudební výchovy“ na katedře hudební výchovy. Tento kurz je akreditován MŠMT a proběhl ve spolupráci se Společností pro hudební výchovu České republiky. I na této akci se aktivně podíleli studenti doktorského studijního programu Hudební teorie a pedagogika. Zároveň proběhl XV. Roční symposia Cantus choralis 2021 ve dnech 18.-20. října, na kterém se podílelo významné množství studentů pregraduálního i doktorského studia. Pod supervizí katedry výtvarné kultury proběhl v termínu 9. - 13. 8. 2021 letní kemp „Výtvarná výchova“ (výzva MŠMT Letní kempy 2021), na kterém participovali studenti této katedry. Katedra psychologie společně s Poradenským centrem UJEP zorganizovala v termínu 13. - 17. 9. 2021 Letní školu psychologie (projekt U21). Cílovou skupinou zde byli studenti nastupující do 1. ročníků na UJEP. Katedra bohemistiky v termínu 11. 11. 2021 připravila Studentskou vědeckou konferenci „Škola, jazyk a literatura 2021“.

Tvůrčí činnost studentů byla v roce 2021 podpořena 23 mimořádnými grantovými stipendii (1 SVUČ, 18 bakalářských prací, 4 diplomových prací) ve výši 204 204,- Kč.

8.C ÚČELOVÉ FINANČNÍ PROSTŘEDY NA VÝZKUM, VÝVOJ A INOVACE

Fakulta uvede, jaké účelové finanční prostředky na výzkum, vývoj a inovace byly získány v roce 2021 celkem a z toho specifikuje, kolik z nich bylo vynaloženo při řešení grantů a projektů přímo vlastní vysokou školou, resp. kolik z nich Fakulta vydala spoluřešitelům a dodavatelům.

Centrálně evidovaný projekt výzkumné činnosti (CEP)

Název grantu, výzkumného projektu, patentu nebo dalších tvůrčích aktivit	Zdroj dle klasifikace MŠMT	Finanční podpora UJEP (Kč)	Součást UJEP
Odpovědná spotřeba - podklady pro vzdělávání k udržitelnému životnímu stylu	TAČR (B)	0	PF
Metodický rámec pro environmentální gramotnost ve školách	TAČR (B)	19 749	PF
Venkovní výuka v době krize: Reflexe distančního vzdělávání na 1. stupni ZŠ v průběhu pandemie Covid-19 a doporučení pro edukační realitu	TAČR (B)	680 521	PF

Projekty, které mají charakter výzkumné či umělecké činnosti (nejsou evidovány v CEP)

Název grantu, výzkumného projektu, patentu nebo dalších tvůrčích aktivit	Zdroj dle klasifikace MŠMT	Finanční podpora UJEP (Kč)	Součást UJEP
Rozvoj esenciálních myšlenkových dovedností v demokratické společnosti	OP VVV (A)	5 679 502	PF
Podpora rozvoje digitální gramotnosti	OP VVV (A)	2 750 484	PF
Take me Out II - Happy childhood happens outside	ERASMUS+ (C)	117 650	PF
Environmental Literacy as a Predictor of Environmental Citizenship	COST (C)	0	PF

Projekty podpořené v rámci Studentské grantové soutěže UJEP v roce 2020/Specifický vysokolešolský výzkum.

Název studentského grantu	Typ projektu	Finanční podpora (Kč)	Součást UJEP
Eye-tracking jako nástroj ke studiu metakognitivních procesů v matematice	SGS	170 000	PF
Inovativní přístupy v oblasti kognitivní rehabilitace u jedinců trpících kognitivním deficitem z pohledu pomáhajících profesí	SGS	205 000	PF
Analýza koncepce doprovodných a vzdělávacích programů v galeriích a muzeích umění v Ústeckém kraji	SGS	115 000	PF
Anglická renesanční hudba ve vokální tvorbě Thomase Campiona	SGS	95 000	PF
Přírodovědný obrazový materiál očima studentů učitelství 1. stupně	SGS	160 000	PF
Epistemologická přesvědčení a metakognitivní strategie žáků ve vyučovacím předmětu dějepis: záměrná intervence.	SGS	165 000	PF
Rozvoj disponibilit žáka a jeho měření v běžné pedagogické praxi ZŠ	SGS	100 000	PF
Vliv genetických predispozic na anaerobní sportovní výkon	SGS	167 000	PF
Role učitele jako aktéra řízení učební činnosti v hodinách literární výchovy v České republice a Německu.	SGS	89 500	PF
Analýza adaptačního a edukačního procesu u dětí ve školských zařízeních pro výkon nařízené ústavní výchovy	SGS	147 000	PF
Pojmová analýza tématu rozmnožování člověka v učebnicích přírodovědy	SGS	44 000	PF
Umělec jako učitel. Fenomén umělce - pedagoga v současném českém kontextu.	SGS	59 000	PF
Úpravy sborových skladeb v nonartificiální hudbě	SGS	100 000	PF
Vizuální projevy teenagerů na sociálních sítích a jejich možné využití ve školním vzdělávání	SGS	83 600	PF
Vliv environmentálně zaměřeného umění na hodnotové postoje žáků	SGS	42 000	PF
Didaktická hra zaměřená na období českého národního obrození aplikovatelná při distanční výuce	SGS	130 890	PF
Dětská percepce vyučovacích předmětů český jazyk v primární škole	SGS	130 000	PF
CELKEM		2 002 890	

Interní vědecké a tvůrčí projekty na pracovištích PF UJEP

Název grantu	Typ projektu	Finanční podpora (v Kč)	Součást UJEP
Lužickosrbsko-jihoslovanské vztahy na počátku 20. století (na základě korespondence Josipa Milakoviće s Arnoštem Mukou z let 1900-1921)	IG PF	30 000	PF
Hodnocení pohybových aktivit adolescentů v Ústeckém kraji	IG PF	30 000	PF

Komparace pohybových schopností u fotbalistů kategorie U15 z České republiky a Kolumbie	IG PF	15 000	PF
Komparativní analýza aktivace svalů pletence pánevního a trupu při chůzi v různých typech bot a naboso	IG PF	27 000	PF
Komparace svalové aktivace pomocí povrchové EMG u různých typů úderů v tréninku stolních tenistů ve virtuální realitě a běžném prostředí	IG PF	27 000	PF
Komparace svalové aktivity ve vodním prostředí a na plaveckém simulátoru Biokinetic	IG PF	20 000	PF
Realizace nového uměleckého díla a jeho následná prezentace v renomované galerii.	IG PF	30 000	PF
Realizace nového uměleckého díla a jeho následná prezentace na International Art Festivalu Bílínale II.	IG PF	20 000	PF
Ondřej Hník: Slzy radosti	IG PF	25 000	PF
Realizace inovativního materiálu s využitím literární a výtvarné složky (obrazová kniha s textem) v integraci s dramatickou výchovou	IG PF	20 000	PF
Koordinace výstupů a tvůrčích aktivit na KTVS s ohledem na potřeby akreditačního řízení	IG PF	70 000	PF
Vliv restriktivních protipandemických opatření na úroveň pohybové aktivity a výkonnosti v České republice, včetně komparace s vybranými zahraničními regiony.	IG PF	150 000	PF
Percepce vybraných organismů a její reflexe v edukační realitě	IG PF	150 000	PF
Biodromální aspekty paměti a pozornosti v procesu edukace	IG PF	150 000	PF
CELKEM		764 000	

8.D PODPORA STUDENTŮ DOKTORSKÝCH STUDIJNÍCH PROGRAMŮ A PRACOVNÍKŮ NA POSTDOKTORANDSKÝCH POZICÍCH

Fakulta stručně charakterizuje, jakým způsobem podporuje studenty doktorských studijních programů a pracovníky na tzv. post-doktorandských pozicích (tj. přibližně do 5 let od absolvování doktorského studijního programu). Podporou se rozumí např. zohlednění potřeby sledování pracovního, studijního a osobního života začínajících vědců, zohlednění kariérní přestávky z důvodu rodičovství v pravidlech hodnocení pracovníků; podpůrné služby nebo programy jako je mentoring, kariérní poradenství; grantové soutěže, ocenění; mobilitní schémata a požadavky; návratové programy a granty aj.

Studenti doktorských studijních programů řešili v průběhu roku 2021 v rámci projektu U21-QGRANT projekty „Perception of climate change by elementary school pupils: The influence of educational approaches in the European context“ (Mgr. Nepraš, KPR, 2021–2022) a „The possibilities of the implementation of innovative approaches into the field concerting the music teaching methods both in Israel and into the czech teaching system“ (dr. Novotná, KHV, 2021–2022). V rámci projektu U21-Zkvalitnění grantové soutěže a výuky v doktorských studijních programech na UJEP zorganizovala PF UJEP společně s FSE (behaviorální a didaktická škola doktorských studií) přednášky pro studenty doktorských studijních programů. 6. 5. 2021 proběhly přednášky na téma „Práce s vědeckou literaturou a databázemi“, „Představení citační databáze Scopus“ a „Služby Vědecké knihovny UJEP“. 12. 11. 2021 proběhla přednáška „Kvalitativní metody v sociálním výzkumu v behaviorálních a didaktických oborech“. Pro studenty doktorských studijních programů a akademické pracovníky PF UJEP byl ve spolupráci s Centrem projektového servisu UJEP 4. 11. 2021 uspořádán seminář „Jak na vědecké články III“ (James J. Tufano z FTVS UK Praha). V roce 2021 byli tři mladí akademičtí pracovníci podpořeni na postdoktorandských pozicích. Z jejich aktivit je zřejmý brzký kvalifikační posun.

8.E SPOLUPRÁCE S APLIKAČNÍ SFÉROU NA TVORBĚ A PŘENOSU INOVACÍ

Fakulta stručně charakterizuje, jakým způsobem probíhá spolupráce s aplikační sférou na tvorbě a přenosu inovací a jejich komercializace.

Pod PF UJEP jsou realizovány vzdělávací činnosti i na Centru celoživotního vzdělávání (CCV). Významnou agendou tohoto centra jsou roční kurzy češtiny pro cizince. CCV PF UJEP každoročně realizuje zkoušky z češtiny pro cizince - uchazeče o studium na jednotlivých fakultách UJEP. Toto centrum rovněž spolupracuje s komerční sférou. Probíhá spolupráce CCV PF UJEP s Dopravním vzdělávacím institutem, a.s., pro jehož zaměstnance a spolupracující subjekty CCV PF UJEP realizuje kurzy „Pedagogického minima“. Prostřednictvím laboratoře funkční diagnostiky a sportovní motoriky na katedře tělesné výchovy a sportu jsou udržovány vazby s profesionálními i amatérskými sportovními kluby, jejichž sportovci jsou zde pravidelně testováni pro zjištění sportovní výkonnosti nebo ověření efektivity tréninkového procesu. Dále pracujeme na možnostech získání smluvního výzkumu jak ze strany našich strategických vzdělávacích partnerů, tak například ze strany Ústeckého kraje.

8.F PODPORA HORIZONTÁLNÍ MOBILITY STUDENTŮ A AKADEMICKÝCH PRACOVNÍKŮ A JEJICH VZDĚLÁVNÍ

Fakulta na příkladech z praxe uvede, jakými způsoby podporuje horizontální (tj. mezisektorovou) mobilitu studentů a akademických pracovníků a jejich vzdělávání směřující k rozvoji kompetencí pro inovační podnikání.

PF UJEP realizuje horizontální mobilitu studentů a akademických pracovníků především v rámci systému fakultních a spolupracujících organizací. Má tyto konkrétní podoby: Výuka oborových didaktiků z PF UJEP na základních, středních a základních uměleckých školách. Působení odborníků z PF UJEP jako pracovníků nebo konzultantů v zařízeních ústavní a ochranné výchovy, pedagogicko-psychologických poraden, speciálně pedagogických center. Participace pracovníků PF UJEP v různých odborných a participativních skupinách zřízených MŠMT ČR a dalšími orgány decizní sféry. Dobrovolnická činnost studentů v rámci rozvoje volnočasových aktivit žáků, jako jsou letní školy, příměstské tábory, práce s nadanými žáky apod.

9. ZAJIŠŤOVÁNÍ KVALITY A HODNOCENÍ REALIZOVANÝCH ČINNOSTÍ

Fakulta uvede významné události a skutečnosti týkající se zajišťování kvality a hodnocení realizovaných činností, ke kterým došlo v roce 2021.

V rámci vnitřního hodnocení kvality tvůrčí činnosti byly, stejně jako v předchozích obdobích, výsledky tvůrčí činnosti zadávány do systému OBD Pro. Podobně jsou zakládány k evidenci také výsledky umělecké tvůrčí činnosti akademických pracovníků PF UJEP do databáze RUV. Při detailní analýze počtu publikací lze shrnout, že v roce 2021 byl do RIV odeslán větší počet kvalitních publikací než v předchozích obdobích.

- Jednou z priorit PF UJEP je podpora zvyšování kvalifikace akademických pracovníků na jednotlivých katedrách. V roce 2021 využívali tři mladí akademičtí pracovníci pozice postdok (viz směrnice děkana PF UJEP 5/2020). Cílem zařazení vybraných pracovníků na tuto pozici je vytvoření ideálního prostředí pro zvyšování kvalifikace a motivace pro zahájení habilitačního řízení. Aktivita těchto tří postdoků, které směřují k zahájení habilitačního řízení, byly v roce 2021 hodnoceny pozitivně.
- Pro hodnocení akademických a výzkumných pracovníků byl v roce 2021 využit informační systém HAP (IS HAP). Akademickým pracovníkům PF UJEP je na základě výsledků identifikovaných v IS HAP, kde je brán ohled na obě kritéria (Vzdělávací činnost, Tvůrčí činnost), děkanem přidělována část osobního ohodnocení. Pro potřeby aktualizace dílčích částí formuláře v IS HAP byla ve sledovaném roce vytvořena pracovní skupina, která provedla jeho revizi. V roce 2021 byla týmem vývojářů uvedeného systému poskytnuta zpětná vazba, díky které bude v budoucnu možné nastavit formulář pro potřeby PF UJEP. Systém se stal součástí hodnotícího procesu a slouží jako doplňkový zdroj informací o výkonech pracovníků pro hodnocení a tvorbu personální strategie jednotlivých pracovišť a fakulty jako celku. Výhodou IS HAP je rovněž relativní pestrost údajů o aktivitě pracovníků. Je zde přesně číselně vyjádřena frekvence a suma aktivit souvisejících s pedagogickou činností (základem jsou data z IS STAG) i s tvůrčí, vědeckou i související činností (OBD). Každý akademický pracovník má dále možnost uvést své aktivity v oblastech, které ze systému nelze primárně vygenerovat (např. v souvislosti s internacionalizací – mobility, mezinárodní smlouvy, výuka v cizích jazycích atd.). Dále IS HAP slouží jako podklad k realizaci výběrových řízení na PF UJEP. Zajišťuje průběžnou optimalizaci personálního složení fakulty s cílem posilování kvalifikačního růstu akademických pracovníků.
- V roce 2021 byla PF UJEP Mezinárodním evaluačním panelem (MEP) hodnocena jako „dobrá“ (v rámci modulu M3 dosahuje znamenité úrovně). Hodnocení PF UJEP Mezinárodním evaluačním panelem získané v roce 2021 bylo pro vedení PF UJEP důležité k přijetí příslušných opatření směřujících k eliminaci potenciálních nedostatků pro hodnocení PF UJEP v budoucnu (např. důraz na mezinárodní spolupráci v oblasti tvůrčí činnosti).



10. NÁRODNÍ A MEZINÁRODNÍ EXCELENCE

Fakulta zhodnotí své postavení a významné úspěchy v roce 2021 v následujících oblastech:

10.A MEZINÁRODNÍ A VÝZNAMNÁ NÁRODNÍ VÝZKUMNÁ, VÝVOJOVÁ A TVŮRČÍ ČINNOST, INTEGRACE VÝZKUMNÉ INFRASTRUKTURY DO MEZINÁRODNÍCH SÍTÍ A ZAPOJENÍ VYSOKÉ ŠKOLY DO PROFESNÍCH ČI UMĚLECKÝCH SÍTÍ

Všechny plánované konference Škola, jazyk a literatura, (Pre)primární aprílové klání, Mezinárodní konference psychomotoriky i International Conference of Sport, Health and Physical Education byly díky omezením způsobeným COVID 19 přesunuty na další období. Katedra preprimárního a primárního vzdělávání uspořádala online konferenci Natural and Cultural Aspects of Pre-primary and Primary Education. PF UJEP byla v roce 2020 řešitelem projektu Erasmus+ „Take me out II. - Happy childhood happens outside“. Tento projekt je zaměřen na zvyšování podpory a implementaci venkovního vzdělávání, zlepšování kvality služeb předškolního vzdělávání, péči ve veřejném sektoru a rozvoj nové evropské sítě spolupracujících institucí. Na tomto projektu participují partneři ze Slovenska, Estonska, Dánska, Velké Británie a Česka. Další projekt Erasmus+ „Science Starts at School“ byl v lednu roku 2020 ukončen. Cílem projektu bylo zvýšit kvalitu přírodovědného vzdělávání. Participující země: Portugalsko, Itálie, Finsko, ČR. Ve sledovaném roce byl v rámci programu COST řešen projekt Environmental Literacy as a Predictor of Environmental Citizenship (2018-2021). Cílem tohoto projektu je analyzovat možnosti měření vybraných aspektů environmentální gramotnosti jako významného prediktoru environmentálního občanství. Dílčím cílem projektu je spolu s dalšími výzkumníky navrhnout nástroje, které relevantně měří environmentální gramotnost u žáků prvního stupně ZŠ. Na jaře roku 2020 byly podány 2 projekty v rámci 4. VS Éta TA ČR. Projekt „Venkovní výuka v době krize: Reflexe distančního vzdělávání na 1. stupni ZŠ v průběhu pandemie Covid-19 a doporučení pro edukační realitu“ byl podpořen k financování (celková výše: 1 683 980 Kč, doba řešení). Projekt „Evaluace pokroku žáka v distančním vzdělávání na základní škole nejen v době nouzových stavů“ nebyl TA ČR podpořen. V roce 2020 byly podány 2 návrhy projektů do GA ČR. Projekt „Evropské obzory sbírky Jana Ámose Komenského Moudrost starých Čechů za zrcadlo vystavená potomkům“ byl z důvodu formálních nedostatků ze soutěže vyřazen. Projekt „Názvy politických subjektů v České republice“ je aktuálně hodnocen. Tyto projekty nebyly doporučeny poskytovatelem k financování. K 15. 10. 2020 byly za PF UJEP podány tři projekty v 5. VS programu Éta TA ČR. Projekty „Rozvoj a stabilizace zdravotně orientované tělesné zdatnosti žáků 2. stupně ZŠ prostřednictvím digitálních vzdělávacích zdrojů využitelných nejen při vzdálené výuce“ (2021-2023), „Diagnostika matematické připravenosti žáků pro přechod na druhý stupeň ZŠ a návrhy na vyrovnání potenciálních bariér“ (2021-2023), „Efektivita EEG Biofeedbacku v procesu vzdělávání žáků základních škol“ (2021) nebyly doporučeny k financování. PF je vydavatelem časopisů Online Journal of Primary and Preschool Education, který byl v roce 2020 přejmenován na EduPort (Education Support Journal). PF podpořila rozvoj tohoto časopisu zakoupením redakčního systému Actavia. PF podpořila vydání časopisu Journal of Outdoor Activities a Aura musica. PF UJEP za rok 2020 odeslala do RIV 19 výsledků v kategorii Jimp (z toho 17 v D1-Q4) v oblastech Natural Sciences, Social Sciences a Medical and Health Sciences. Došlo k meziročnímu nárůstu publikací v kvalitních časopisech ve WoS (př. 2019: 10). Umělecké aktivity byly výrazně ovlivněny pandemií způsobenou SARS-CoV-2.



10.B NÁRODNÍ A MEZINÁRODNÍ OCENĚNÍ VYSOKÉ ŠKOLY

V tomto bodu nemá PF UJEP relevantní údaj

10.C MEZINÁRODNÍ HODNOCENÍ VYSOKÉ ŠKOLY NEBO JEJÍ SOUČÁSTI, VČETNĚ ZAHRAŇIČNÍCH AKREDITACÍ

V dubnu 2020 byla v rámci modulu M3 Metodiky M17+ odeslána sebeevaluační zpráva PF UJEP členům Mezinárodního hodnotícího panelu (MEP) ve vědní oblasti 5 Social Sciences. 18. a 19. 11. 2020 proběhla on-site visit s členy MEP prostřednictvím online konference, kde byla prezentována zejména 3. role PF. Předseda MEP v průběhu prosince 2020 zaslal hodnocení fakulty s výsledkem: dobrý. Prostřednictvím doplnění požadovaných informací o fakultě došlo k finálnímu hodnocení s výsledkem: průměrný (PF dosahuje v modulu M3 znamenité úrovně). Je nutné zohlednit připomínky MEP a zvolit strategie pro naplnění slabých míst pro další hodnocení (2025): např. zvýšit počet AP publikující kvalitní výsledky, získání externích projektů, mezinárodní spolupráce v oblasti výzkumu.

11. TŘETÍ ROLE UJEP

11.A PŮSOBNÍ V OBLASTI PŘENOSU POZNATKŮ DO PRAXE

Fakulta zhodnotí své působení a výsledky v oblasti přenosu poznatků do praxe (např. centra pro přenos poznatků a technologií, inkubátory, spin-off).

Fakulta je z podstaty svého společenského zadání propojena s pedagogickou praxí a jejími institucemi. PF disponuje sítí smluvních spolupracujících a certifikovaných fakulních škol a zařízení, jejichž kvalitu dozoruje a systematicky rozvíjí. V roce 2021 pokračoval inovační proces zaměřený na kvalitu spolupráce s vzdělávací praxí. S ohledem na prioritní cíle Strategie 2030+ jsou postupně stanovovány kvalitativní požadavky pro fakulní školy, podle kterých bude provedena jejich selekce tak, aby se fakulní školy staly systémovou součástí přípravného vzdělávání učitelů. Nadále docházelo ke zkvalitňování spolupráce v rámci projektu P zaměřeného na pedagogické praxe a taktéž k organizování workshopů pro pedagogy a kulatých stolů s řediteli základních a středních škol.

11.B PŮSOBNÍ V REGIONU

Fakulta charakterizuje svoje působení v regionu (nejen v regionu svého sídla, ale i případných dalších). Uvede, jakým způsobem probíhá spolupráce s regionálními samosprávami a významnými institucemi v regionu (např. na přípravě strategií a plánů rozvoje regionu, řešení environmentálních a sociálních problémů.)

Pedagogická fakulta v souladu se svým zaměřením spolupracuje s většinou škol a školských zařízení v regionu včetně institucí, které se věnují vzdělávání ve volném čase, dalšímu vzdělávání pedagogických pracovníků a sociální problematice (např. s Domem dětí a mládeže v Ústí nad Labem, organizací Člověk v tísni, o. p. s. a nově s Centrem krizové intervence v Ústí nad Labem). PF se aktivně podílí na organizaci a průběhu různých kulturních i pohybových aktivit v regionu (s Muzeem města Ústí nad Labem, s Galerií moderního umění v Roudnici nad Labem, nově s Galerií Špejchar v Chomutově, s Policií ČR a Hasičským záchranným sborem v Ústí nad Labem a s Muzeem civilní obrany). V roce 2021 pokračovala osvědčená smluvní spolupráce se Zdravotnickou záchrannou službou Ústeckého kraje, která je zapojena jako vzdělavatel do projektu OP VVV a zároveň spolupracuje s našimi zaměstnanci. Pedagogická fakulta též aktivně spolupracuje s regionálními samosprávami, v roce 2021 jako celá UJEP především s Ústeckým krajem. Spolupráce s Ústeckým krajem je velice nadstandardní, a to jak z hlediska finanční a podpůrné činnosti kraje, tak z pohledu vzájemného zájmu na zkvalitnění vzdělávací soustavy v regionu. PF UJEP se významně podílela formou smluvní spolupráce na tvorbě Školní inkluzivní koncepce kraje, díky které může Ústecký kraj dosáhnout na finanční prostředky ze speciálních výzev pod patronací Agentury pro sociální začleňování. Právě v Agentuře pro sociální začleňování má PF UJEP významné expertní zastoupení v rovině garantů aktivit a interní oponentní skupiny.

Samostatně i ve spolupráci s Ústeckým krajem PF UJEP aktivně zvyšuje kompetence a kvalifikaci pedagogických pracovníků prostřednictvím programů a kurzů celoživotního vzdělávání zaměřených na doplnění pedagogické kvalifikace a přípravu dalších pedagogických pracovníků.

11.C NADREGIONÁLNÍ PŮSOBNÍ A VÝZNAM

Fakulta charakterizuje své nadregionální působení a význam (existuje-li).

V roce 2021 navzdory nepříznivé epidemické situaci došlo k významnému rozšíření zahraničních kontaktů především v oblasti jazykového vzdělávání cizinců. Snažíme se rozšiřovat nabídku jazykových zkoušek z českého jazyka cizinců i pro další vysoké školy v České republice. Zároveň v této oblasti probíhá i smluvní výzkum. Vybraní akademičtí pracovníci fakulty se v roce 2021 ve spolu-

práci s MŠMT ČR účastnili jako členové pracovní a participativní skupiny přípravy reformy pregraduálního učitelského vzdělávání s ohledem na cíle formulované ve Strategii 2030+. PF UJEP se ve spolupráci s Expertním panelem MŠMT ČR aktivně podílí i na tzv. velké revizi RVP ZV. V prosinci 2021 PF UJEP uspořádala a hostila workshop zaměřený na koncepci změn ve struktuře v RVP ZV. Nadregionální kontakty byly rozvíjeny i v rámci doktorských studijních programů akreditovaných na PF UJEP především formou zvaných přednášek různých uznávaných odborníků.

12. ČINNOSTI V SOUVISLOSTI S DOPADY PANDEMIE ZPŮSOBENÉ KORONAVIREM SARS-COV-2

Fakulta uvede, jakým způsobem reagovala v průběhu roku na dopady pandemie způsobené koronavirem SARS-CoV-2 v dále uvedených oblastech, a okomentuje činnosti, které realizovala, a to včetně zhodnocení dopadů a neúspěšnosti těchto činností. Oblasti:

12.A VZDĚLÁVACÍ ČINNOST

PF UJEP aplikovala Směrnici rektora č. 5/2021 Pravidla pro rozhodování o využívání on-line výukových metod na UJEP, která implementovala Stanovisko NAÚ k využívání on-line výukových metod v prezenční a kombinované formě studia po skončení mimořádné pandemické situace. Zásadní podmínkou pro využívání on-line výukových metod v prezenční a kombinované formě studia bylo zajištění kvality, ve kterém má osobní přímé setkávání studenta s vyučujícím a mezi studenty navzájem nenahraditelný a dlouhodobě ověřený význam.

Tradiční výukové metody v prezenční a kombinované formě studia tak bylo možné doplnit on-line výukovými metodami pouze tehdy, pokud bude on-line výuka probíhat v reálném čase. O tomto doplnění rozhodoval děkan ve spolupráci s garanty studijních programů a garanty studijních předmětů tak, aby nenarušilo plnění studijních povinností dle zveřejněného rozvrhu v IS STAG.

V případech, kdy objektivní vnější okolnosti neumožnily realizovat konkrétní studijní předmět (nebo jeho část) prezenčně a současně v něm nebylo možné realizovat výuku on-line, mohl garant studijního programu po dohodě s garantem příslušného předmětu rozhodnout o využití institutu náhradního způsobu plnění studijních povinností (relevantní pro studijní předměty či celé studijní programy z oblasti tělesné výchovy a sportu; kinantropologie).

2.B VÝZKUMNÁ ČINNOST

Tvůrčí činnost na PF UJEP byla v roce 2021 ovlivněna pandemií způsobenou Covid 19. Řada výzkumných šetření byla přesunuta na období, ve kterém bude možné ve školských zařízeních plnohodnotně realizovat příslušná měření nebo získávat potřebná data. Ze zpráv projektů na podporu interních a vědeckých tvůrčích projektů na pracovištích PF UJEP (IG PF UJEP) nebo SGS projektů byla tato skutečnost potvrzena. Z důvodu pandemie proběhla konference „Hudební výchova pro třetí tisíciletí III - mezinárodní hudebně didaktická konference“ online formou. V roce 2021 byla pro akademické pracovníky v IG PF UJEP vyčleněna kategorie „Týmový projekt“, která měla být motivačním prostředkem k přípravě kvalitních publikačních výsledků v období ovlivněném Covid 19. Výsledky této snahy budou evidentní v nadcházejícím období.

V rámci 4. VS TA ČR programu Éta byl v roce 2021 realizován Projekt „Venkovní výuka v době krize: Reflexe distančního vzdělávání na 1. stupni ZŠ v průběhu pandemie Covid 19 a doporučení pro edukační realitu“. V souvislosti s Covid 19 byla v roce 2021 zahájena výzkumná šetření sledující např. adaptaci učitelů a žáků základních a středních škol na vládní omezení uplatněná v souvislosti pandemií Covid 19.





12.C TŘETÍ ROLE

Třetí role fakulty, včetně dalších aktivit (např. přímá a nepřímá podpora studentů mimo oblast výuky, psychologické poradenství, rozšíření/úpravy služeb knihovny apod.)

Třetí role vysoké školy, včetně dalších aktivit (např. přímá a nepřímá podpora studentů mimo oblast výuky, psychologické poradenství, rozšíření/úpravy služeb knihovny apod.)

Prioritní oblastí dobrovolnické činnosti bylo doučování žáků a působení ve školských zařízeních, která byla provozována i v době platnosti vládních omezení. V oblasti pedagogické práce byli vzdělávání žáci základních škol studenty PF UJEP, kteří potřebovali podporu v distanční výuce na základních školách. Jednalo se o cca 300 žáků. Studenti byli odměňováni mimořádnými stipendii a v některých případech jim byla uznávána část pedagogické praxe, pokud bylo doučování/výuka spojená s reflexí pedagogické činnosti zkušeným učitelem či mentorem praxí. V době koronavirové pandemie se značně zvýšila poptávka akademických pracovníků i studentů po psychologické podpoře. Došlo proto k zintenzivnění činnosti Psychologické poradny PF UJEP a rozšíření jejich služeb.

Tab. 2.1	Akreditované studijní programy (počty)Tab. 2.2: Studijní programy v cizím jazyce (počty)
Tab. 2.2	Studijní programy v cizím jazyce (počty)
Tab. 2.3	Joint/Double/Multiple Degree studijní programy realizované se zahraniční VŠ
Tab. 2.4	Akreditované studijní programy uskutečňované společně s jinou vysokou školou nebo s veřejnou výzkumnou institucí se sídlem v ČR
Tab. 2.5	Akreditované studijní programy uskutečňované společně s vyšší odbornou školou
Tab. 2.6	Kurzy celoživotního vzdělávání (CŽV) na vysoké škole (počty kurzů)
Tab. 2.7	Kurzy celoživotního vzdělávání (CŽV) na vysoké škole (počty účastníků)
Tab. 3.1	Studenti v akreditovaných studijních programech (počty studií)
Tab. 3.2	Studenti - samoplátcí (počty studií)
Tab. 3.3	Studijní neúspěšnost 1. ročníku studia (v %)
Tab. 3.4	Stipendia studentům podle účelu stipendia (počty fyzických osob)
Tab. 4.1	Absolventi akreditovaných studijních programů (počty absolvovaných studií)
Tab. 5.1	Zájem o studium na vysoké škole
Tab. 6.1	Akademičtí a vědečtí pracovníci a ostatní zaměstnanci celkem (přepočtené počty*)
Tab. 6.2	Věková struktura akademických a vědeckých a ostatních pracovníků (počty fyzických osob)
Tab. 6.3	Počty akademických a vědeckých pracovníků podle rozsahu pracovních úvazků a nejvyšší dosažené kvalifikace (počty fyzických osob)
Tab. 6.4	Vedoucí pracovníci (fyzické osoby)
Tab. 6.5	Akademičtí a vědečtí pracovníci s cizím státním občanstvím (počty fyzických osob)
Tab. 6.6	Nově jmenovaní docenti a profesori (počty)
Tab. 7.1	Zapojení vysoké školy do programů mezinárodní spolupráce (bez ohledu na zdroj financování)
Tab. 7.2	Mobilita studentů, akademických a ostatních pracovníků podle zemí (bez ohledu na zdroj financování) (Fakulta bez dalšího zásahu pouze vyplní tabulku příslušnými hodnotami)
Tab. 7.3	Mobilita absolventů (podíly absolvovaných studií)
Tab. 8.1	Konference (spolu)pořádané vysokou školou (počty)
Tab. 8.2	Odborníci z aplikační sféry podílející se na výuce a na praxi v akreditovaných studijních programech (počty)
Tab. 8.3	Studijní obory, které mají ve své obsahové náplni povinné absolvování odborné praxe po dobu alespoň 1 měsíce (počty)
Tab. 8.4	Transfer znalostí a výsledků výzkumu do praxe

