

# Studijní průvodce

Úspěšně zvládnutý první semestr na vysoké škole je nadějnou předzvěstí, že i v semestrech následujících bude vaše studium úspěšné a bude zakončeno slavnostní promoci.

# Obsah

Slovo proděkana	2
Akademičtí poradci a vyrovnávací kurzy	4
Součásti Pedagogické fakulty a studijní zázemí kampusu	6
Práva a povinnosti studenta	10
Studium	12
Sociální zázemí studenta	16
Aktivní volný čas	19



**Zápisy do 1. ročníku  
už máte za sebou.**

## Slovo proděkana

Milé studentky, milí studenti,

vítám Vás na Pedagogické fakultě UJEP – na místě, kde začíná Vaše nová životní etapa, plná objevování, učení i osobního růstu. Vstup do vysokoškolského prostředí s sebou přináší radost z nových možností, ale i určité nejistoty. Je zcela přirozené, že právě první semestr bývá nejnáročnější – nejen kvůli studiu samotnému, ale hlavně kvůli změnám, ve kterých je třeba se rychle zorientovat.

Chceme, aby na této cestě měl každý co největší podporu. Proto jsme zavedli funkci akademických poradců – vybraných vyučujících, kteří Vám budou k dispozici během celého prvního roku studia. Jejich role je něco mezi „třídním učitelem“ ze střední školy a zkušeným starším kolegou. Poradí, vyslechnou, nasměrují a pomohou Vám najít řešení, když si nebudete vědět rady. Nebojte se na ně obracet – jejich cílem je usnadnit Vám začátky a dodat jistotu, že na vše nemusíte být sami.

Tento průvodce má zároveň za cíl pomoci Vám se zorientovat v prostředí fakulty i celé univerzity. Najdete v něm tipy, jak využívat vybavení, prostory či služby, které Vám PF UJEP nabízí, a kde hledat praktické zázemí.

Až se rozběhne akademický rok, nastane jistě také čas vnímat studium nejen jako povinnost, ale i jako příležitost objevovat nové obory, setkávat se s inspirativními lidmi a společně tvořit otevřené akademické prostředí, rozvíjet fakultu, která stojí na důvěře, komunikaci a vzájemné spolupráci.

Přeji Vám, aby byl Váš první rok naplněný nejen poctivou prací, ale i radostí z poznávání a studentským entuziasmem. Ať je pro Vás Pedagogická fakulta UJEP místem, kde se budete cítit dobře a odkud si odnesete nejen diplom, ale i přátelství a zkušenosti na celý život.

S úctou a přáním úspěchu,



**Mgr. Jan Janovec, Ph.D.**  
proděkan pro studium a akreditace PF UJEP



# Akademičtí poradci a vyrovnávací kurzy

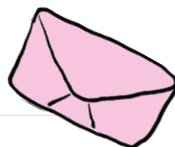
## Akademičtí poradci

Pedagogové se statusem akademický poradce jsou vám připraveni pomoci na katedrách, na který jste byli přijati ke studiu. Na ně se můžete s důvěrou obrátit s každým studijním či organizačním dotazem. Už byste je měli znát ze dne vašeho zápisu do studia. Mohou vám poradit se zvládnutím základní administrativy (studentská agenda STAG), při strategickém plánování studia, měli by organizovat a vést adaptační schůzky i informovat o důležitých akcích fakulty nebo vaší katedry. Jsou to:

### Katedra anglistiky

Mgr. Jan Čapek, Ph.D.

jan.capek@ujep.cz



### Katedra bohemistiky

PhDr. Martin Fibiger, Ph.D.

martin.fibiger@ujep.cz

### Katedra hudební výchovy

PhDr. Luboš Hána, Ph.D.

lubos.hana@ujep.cz

### Katedra pedagogiky a aplikovaných disciplín

Ing. Ivana Kratochvílová, Ph.D.

ivana.kratochvilova@ujep.cz

### Katedra preprimárního a primárního vzdělávání

pro MŠ: PaedDr. Miroslava Janečková, Ph.D.

miroslava.janeckova.1311@gmail.com

pro ZUŠ: PhDr. Dana Novotná, Ph.D.

dana.novotna@ujep.cz

Mgr. Karel Nepraš, Ph.D.

karel.nepras@ujep.cz

### Katedra speciální a sociální pedagogiky

PhDr. Ing. Jan Tirpák, Ph.D.

jan.tirpak@seznam.cz

### Katedra tělesné výchovy a sportu

PhDr. Hana Kabešová, Ph.D.

hana.kabesova@ujep.cz

### Katedra výtvarné kultury

Mgr. Miroslav Hašek, Ph.D.

miroslav.hasek@ujep.cz

## Vyrovnávací kurzy

Vyrovnávací kurzy jsou určeny pro upevnění znalostí a dovedností a pomáhají vyrovnat jejich rozdíly u studentů a studentek přicházejících z různých typů středních škol. Vyrovnávací kurzy pořádají jen některé katedry.

### Katedra anglistiky

Úvod do anglického jazyka

Mgr. Kateřina Šteklová, Ph.D.

Úvod do anglické literatury

Mgr. Jan Čapek, Ph.D.

### Katedra preprimárního a primárního vzdělávání

Základy matematiky

PaedDr. Miroslava Janečková, Ph.D.

Základy českého jazyka

doc. PaedDr. Jaromíra Šindelářová, CSc.

### Katedra tělesné výchovy a sportu

Základy sportovní gymnastiky

PhDr. Hana Kabešová, Ph.D.

Rozhodování ve sportovních hrách

Mgr. Jan Kresta, Ph.D.

Základy sportovních her – fotbal

Mgr. Jan Kresta, Ph.D.

Základy statistického uvažování

Mgr. Jan Hnízdl, Ph.D.

### Katedra výtvarné kultury

Vybrané kapitoly z dějin umění

Mgr. Klára Mezihoráková,

Ph.D.; PhDr. Iva Mladičová, Ph.D.

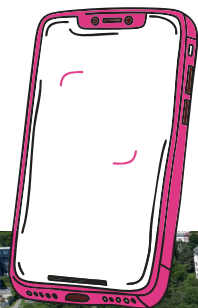


# Součásti Pedagogické fakulty a studijní zázemí kampusu UJEP

Pedagogická fakulta je největší a nejstarší z celkem osmi fakult Univerzity Jana Evangelisty Purkyně v Ústí nad Labem. V čele univerzity stojí rektor doc. RNDr. Jaroslav Koutský, Ph.D. a v čele pedagogické fakulty děkan doc. PaedDr. Ladislav Bláha, Ph.D.

Pedagogická fakulta sídlí ve společném areálu v severozápadní části kampusu UJEP na adrese České mládeže 8, 400 01 Ústí nad Labem. Nachází se zde budova děkanátu (historická budova) a budova kateder (nově zrekonstruovaná novostavba), mezi nimi u spojovací chodby jsou dvě přednáškové auly a v areálu jsou také naše různá sportoviště.

**Aktuální dění na fakultě můžete sledovat na našich sociálních sítích FB a IG:**



**FB:**  
Pedagogická fakulta UJEP



**IG:**  
ujep\_pf



Kampus UJEP leží v jedné z nejkrásnějších starých čtvrtí Ústí nad Labem – na Klíši, blízko centra města. V pozadí vlevo jsou panelové budovy vysokoškolských kolejí, pohodlně dosažitelné pěšky.

## Děkanát

Kolegium děkana představuje statutární i výkonný řídicí orgán fakulty. Děkan je nejvyšším představitelem fakulty, po boku má čtyři proděkany s tematicky vymezenou kompetencí a součástí děkanátu je i tajemník fakulty jako nejvyšší úředník fakulty. Funkce děkana i proděkanů je volená akademickým senátem. Na naší fakultě sídlí ve druhém patře tzv. budovy děkanátu (CS-215).

## Akademický senát

Akademický senát je samosprávným zastupitelským orgánem fakulty, podílí se na řízení školy, schvaluje zásadní vnitřní předpisy a může navrhnout personální i organizační změny. Akademický senát je dvoukomorový, skládá se z akademické komory a studentské komory, jejichž členové jsou voleni akademickou obcí (učitelé a studenti). Více lze zjistit například z jednacího řádu senátu:



**Jednací řád**

## Katedry

Katedry sdružují pedagogy podle odborností, organizačně i obsahově řídí výuku jednotlivých studijních programů. Podílí se na výzkumných aktivitách. Katedry odborně vedou vaše studium i osobnostní vývoj. Pedagogové na katedrách vás vnímají jako kolegu. Ovšem též hodnotí úroveň dosažených vědomostí a dovedností. Pedagogická fakulta má devět odborných kateder.

Je běžné, že během studia budete některé předměty studovat na některých dalších katedrách nebo fakultách UJEP, v závislosti na tom, zda studujete jednooborová či sdružená studia.



*Budovy PF UJEP – vlevo budova kateder, vpravo budova děkanátu a mezi nimi spojovací chodba a objekt přednáškových aul.*

UNIVERZITA J. E. PURKYNĚ V ÚSTÍ NAD LABEM  
PEDAGOGICKÁ FAKULTA  
BUDOVA KATEDER

### 6. PODLAŽÍ

učebny CN 6.01 - CN 6.05  
katedra tělesné výchovy a sportu

### 5. PODLAŽÍ

katedra anglistiky  
katedra bohemistiky  
učebny CN 5.01 - CN 5.02

### 4. PODLAŽÍ

katedra psychologie  
učebny CN 4.01 - CN 4.03

### 3. PODLAŽÍ

katedra pedagogiky a aplikovaných disciplín  
katedra speciální a sociální pedagogiky  
učebny CN 3.01 - CN 3.07

### 2. PODLAŽÍ

katedra primárního a preprimárního vzdělávání  
učebny 2.01 - 2.07

### 1. PODLAŽÍ - PŘÍZEMÍ

učebny CN 1.01 - CN 1.04  
keramická dílna  
technická dílna  
textilní dílna  
laboratoře katedry tělesné výchovy a sportu

## Centra

Centra jsou vedle kateder další organizační jednotky se specifickým posláním – výukovým, vědeckým i organizačním. V prvním ročníku se vás bude týkat zejména jazykové centrum, které se stará o výuku cizích jazyků (angličtina, němčina, španělština, ruština) nejen v rámci předepsaných studijních povinností, ale pomůže i s jazykovou přípravou pro pobyty na zahraničních univerzitách v rámci programu ERASMUS+, který financuje Evropská unie.

## Studijní oddělení

Studijní oddělení PF UJEP sídlí v budově děkanátu ve třetím poschodí (CS-317) a řeší většinu administrativních úkonů ve vztahu student/ka – škola. První zkušenost s ním už máte za sebou, neboť administruje přijímací řízení. Dále například vystaví potvrzení o studiu, vede elektronickou studijní agendu IS/STAG, připravuje rozvrhy výuky. Je pro vás nejdůležitějším partnerem v administrativních úkonech a pomůže řešit i případné nastavení individuálního tempa studia.



Před studijním oddělením, které sídlí ve třetím poschodí budovy děkanátu.



Studijní oddělení

## Studovny

Jako student/ka Pedagogické fakulty můžete volně využívat studijní i odpočinkové zázemí studoven. Hlavní studovna PF UJEP je vybavena výpočetní technikou k vašemu volnému využití a nachází se v přízemí budovy děkanátu (CS-111). Během otevírací doby tam najdete zkušené studenty, na které se můžete obrátit i s neformálními dotazy ohledně studia, fungování školy nebo volnočasových aktivit.

Studovna také nabízí službu peer support, tj. bezplatné doučování pro studenty, kteří se potřebují v některých oblastech zlepšit. Tutorové získávají finanční odměnu formou stipendia. I pro vás je to možnost, jak se zapojit do dění na fakultě.

Některé katedry disponují svými studovnami, které fungují i jako odpočinkové zóny.



FB



IG:  
studovna\_pf\_ujep

## Knihovny a knihkupectví

Vědecká knihovna Univerzity Jana Evangelisty Purkyně je společná pro všechny fakulty UJEP a nabízí širokou nabídku knih, odborných publikací i skript k zapůjčení registrovaným členům. **Katalog dostupných zdrojů je online.**

Neváhej tedy s její návštěvou a **zajdi se zdarma zaregistrovat.**

Vědecká knihovna nabízí i přístup do **online databází**, kde naleznete většinu dostupných elektronických zdrojů (i z pohodlí domova).

Studijní literaturu lze též zakoupit v **Univerzitním knihkupectví UJEP.**



Vědecká knihovna UJEP



Univerzitní knihkupectví UJEP



Vědecká knihovna UJEP kromě knih nabízí zázemí pro studium i relaxaci, pořádá výstavy a tematické přednášky zajímavých hostů. Program akcí najdete na plakátech ve foyer budovy děkanátu PF UJEP.

# Práva a povinnosti studenta

Vaše práva a povinnosti vycházejí především ze zákona o vysokých školách (zákon č. 111/1998 Sb.) a z vnitřních předpisů univerzity a fakulty. Jako student máte právo studovat v rámci zvoleného studijního programu a aktivně se podílet na jeho realizaci, vyjadřovat se k průběhu výuky či volit a být voleni do **akademického senátu**. Nedílnou součástí jsou také akademické svobody, zejména svoboda vědy, výzkumu a umělecké tvorby. Na druhé straně máte povinnost dodržovat **Studijní a zkušební řád UJEP, Disciplinární řád UJEP a další závazné předpisy univerzity a fakulty**.



**Akademický senát**



**Dokumenty**

## Akademické zvyklosti

Při studiu se předpokládá čestné jednání a vysoká společenská úroveň, současně je akademické prostředí tolerantní k projevům individuality, například v oblákání. Bývá nicméně zvykem na zkoušky chodit ve formálním společenském oděvu nebo dodržet dress code alespoň na úrovni casual, zcela nevhodný je vyzývavý oděv.

## Etický kodex

Univerzita Jana Evangelisty Purkyně v Ústí nad Labem má akademickým senátem schválený etický kodex, který platí pro akademiky, studenty i další zaměstnance univerzity.

Univerzita i Pedagogická fakulta má svou etickou komisi a disciplinární komisi, které řeší případné stížnosti, prohřešky a konflikty.



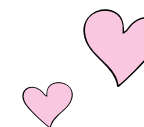
**Etický kodex**



**Etická komise**



**Disciplinární komise**



## Bezpečné prostředí

Pedagogická fakulta UJEP usiluje o vytváření bezpečného, respektujícího a inspirativního prostředí pro studium, práci i osobní rozvoj. Zakládá si na vzájemné úctě, ohleduplnosti, rovných příležitostech a otevřené komunikaci.



**Bezpečné prostředí**

Na fakultě není místo pro žádné formy sexualizovaného či genderově podmíněného obtěžování, diskriminace nebo násilí. Každý má právo cítit se při studiu i práci bezpečně a být respektován bez ohledu na své pohlaví, genderovou identitu, sexuální orientaci či další osobní charakteristiky.

Pokud se setkáte s nevhodným chováním, které je v rozporu s těmito principy, nemusíte na situaci zůstat sami. Můžete se obrátit na kontaktní osoby, které vám poskytnou podporu, vyslechnou vás a pomohou vám zorientovat se v možnostech dalšího postupu. Společně s vámi budou hledat řešení, které bude odpovídat vašim potřebám a přáním.

## Ombudsovy

K ochraně práv, sociálního bezpečí, k poradenství i řešení konfliktních situací je na UJEP zřízena též nezávislá funkce ombudsmana/ombudsmanky UJEP



**Ombudsovy**



## Průkaz studenta UJEP, mezinárodní karta ISIC

UJEP vystavuje svým studentům průkazy ve formě multifunkční čipové karty, která slouží jako průkaz ke vstupům do budov, knihovny a slouží i jako karta pro stravovací služby menzy.



**KAS**

Jako student/ka máte právo na UJEP získat oficiální mezinárodní doklad studenta/studentky, průkaz ISIC (International Student Identity Card), který vám zpřístupní řadu výhod a slev v cca 100 zemích světa.

Karty vystavuje **kancelář KAS** v přízemí budovy Vědecké knihovny UJEP.

# Studium

Studium na vysoké škole je komplexním několikaletým procesem k získání znalostí a kompetencí nejen pro váš profesní život. Studium úspěšně završíte obhájením vaší kvalifikační práce a složením státní závěrečné zkoušky.



Promoce je slavnostní ceremoniál předání vysokoškolských diplomů.

## Harmonogram akademického roku

Akademický rok se dělí na dva semestry, zimní a letní. Každý semestr má výukovou část a zkouškové období. V červenci a části srpna a v období Vánoc jsou akademické prázdniny.



Harmonogramy

## Co je období výuky

Ve výukové části semestru je vaším úkolem **navštěvovat výuku dle stanoveného rozvrhu**.

### Výňatek ze studijního a zkušebního řádu UJEP:

Výuka v prezenční formě studia probíhá zejména formou přednášek, seminářů, cvičení, kurzů, exkurzí, ateliérů, dílen, plenérů, praxí, konzultací, samostatného studia a samostatné tvůrčí práce. U seminářů, cvičení, ateliérů, dílen, kurzů, exkurzí, plenérů a praxí je účast v předem určeném rozsahu podmínkou k absolvování předmětu. Studentovi, který se z vážných důvodů nemohl povinné výuky zúčastnit, může vyučující určit náhradní způsob splnění požadavků kontrol studia.

V případě velkého množství absencí může student přijít o možnost ukončit předmět a získat kredity potřebné k postupu do dalšího ročníku. Podmínky ke splnění předmětu stanovuje vyučující vždy na začátku výuky.

## Co je zkouškové období

Zkouškové období je určeno k samostudiu, skládání zkoušek či písemných zápočtů i absolvování požadovaných kurzů. Zkouškové termíny zkoušení vypisuje zkoušející pedagog. V případě, že jste všechny zkoušky a zápočty daného semestru úspěšně získali, máte po zbytek zkouškového období zasloužené volno.

## Přednášky

Přednáška je forma výuky, kde vyučující prezentuje teorii a fakta studentům, obvykle ve velkých posluchárnách. Účast na přednáškách je často nepovinná, ale doporučuje se, protože při nich probíhá hlavní systematický výklad učiva a zaznívají stěžejní informace.



## Cvičení, semináře

Cvičení a semináře, jsou formou výuky, která se zaměřuje na praktické osvojování učiva prezentovaného na přednáškách, probíhají v menších skupinách než přednášky. Účast je obvykle vyžadována. Studenti se aktivně zapojují do činností, diskutují o předkládaných problémech, řeší konkrétní příklady a upevňují si získané znalosti a dovednosti.

## Praxe a provázející učitelé na praxích

V rámci výuky učitelských oborů vás čekají praxe, kdy si vyzkoušíte činnosti spojené s výkonem pedagogické profese. Praxe se zpravidla konají na základních a středních školách, se kterými uzavřela fakulta dohodu a které mají status fakultní školy Pedagogické fakulty a kde vám bude nápomocen místní smluvní tzv. provázející učitel. Není ale vyloučena možnost domluvit si absolvování praxe v jiné škole, například v místě svého trvalého bydliště. To je potřeba konzultovat s **Centrem pedagogické praxe**.



**Centrum pedagogické praxe**

## Zkoušky

Zkoušky jsou nejdůležitější prověrkou vašich znalostí z konkrétního kurzu (předmětu). Forma bývá ústní, písemná i kombinovaná. Zkoušky se nejvíce týkají stěžejních kurzů, kde výklad probíhal formou přednášek, proto se vyplatí na ně chodit, abyste měli co nejlepší přehled o rozsahu i hloubce učiva. Zkoušejícím bývá často sám přednášející. Pro možnost přihlásit se na některý z termínů zkoušek, které vypisuje zkoušející, je někdy zapotřebí nejprve získat zápočet z praktických cvičení (seminářů), které jsou součástí daného kurzu.

Zkouška se hodnotí známkou 1 - výborně, 2 - velmi dobře, 3 - dobře, 4 - nevyhověl/a. V případě, že neprospějete, máte právo na další dva pokusy. V případě tří neúspěšných pokusů je nutné si předmět zapsat znovu v některém z následujících semestrů, kdy je vypisován.

## Zápočty

Zápočet se uděluje za splnění podmínek, které stanovuje vyučující daného předmětu nebo kurzu. Obvykle zahrnují vypracování zadaných úkolů, například seminárních prací, aktivní účast v seminářích, úspěšné absolvování testů – teoretických i praktických, odevzdání portfolia z praxe.

Konkrétní požadavky pro získání zápočtu najdete v sylabu předmětu a vysvětlí je i vyučující. Je výhodné si požadavky hned na začátku semestru poznamenat, ať pak zbytečně netápete nebo neděláte nadbytečné věci.

## Kreditní body

Kreditní body se udělují za absolvování předmětů a jsou důležité pro splnění studijních požadavků a postup do dalšího semestru. V prvním roce studia je **minimální požadavek 15 kreditů za zimní semestr**. Za první ročník studia musíte získat k postupu do druhého ročníku alespoň **45 kreditních bodů**.

## Konzultace

Každý vyučující vypisuje konzultační hodiny, na které se můžete přijít poradit s nejrůznějšími záležitostmi, na které při studiu narazíte. Vhodné je se předem s vyučujícím domluvit, vypsané termíny jsou ve STAGU.

## Seminární práce

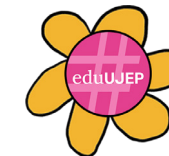
Seminární práce je často zápočtovým požadavkem pro jednotlivé předměty. Konkrétní zadání nebo výběr témat seminárních prací určí vyučující daného kurzu. Obecně je ovšem smyslem zadávání seminárních prací umožnit studentům, aby během studia postupně získali kompetence pro vytvoření kvalifikačních prací (bakalářských a později i diplomových) na dostatečně odborné úrovni.

## Klauzurní práce

Klauzurní práce je obdoba seminární práce, ale uměleckého charakteru.

## Kurzy

Některé katedry požadují absolvování praktických kurzů nebo exkurzí. Zpravidla se hodnotí získáním zápočtu.



*Vernisáž výstavy bakalářských prací a diplomových prací je inspirací pro mladší studenty a studentky i tradiční veřejnou prezentací katedry výtvarné kultury.*

## Sociální zázemí studenta



Vysokoškolské koleje v Klíšské ulici jsou z centra dostupné trolejbusem a v blízkém okolí je například plavecká hala s 50metrovým bazénem, kde probíhá i výuka plavání katedry tělesné výchovy a sportu.

### Stipendia

Studenti/ky mohou žádat o prospěchová, sociální a mimořádná stipendia. Přiznání stipendií se řídí Stipendijním řádem PF UJEP.

Stipendia se vyplácí i za mimořádnou práci pro fakultu nebo katedru nad rámec povinností při různých akcích, např. při Dni otevřených dveří. Možností je mnoho. Neváhejte se zapojit.



Stipendijní  
řád

### Ubytování na VŠ kolejích UJEP

Přijatý student/ka PF UJEP si může zažádat o ubytování na vysokoškolských kolejích. Kapacita je ale omezená, neměli byste se žádostí otálet.



Ubytování

## Jiné ubytovací možnosti, agentury

Kromě VŠ kolejí UJEP je možné i ubytování v soukromí. PF UJEP ale nemá v tomto typu ubytování nasmlouvané žádné kapacity. Jak na to vám mohou poradit zkušenější studenti. Je možné najít i pomoc ve studentské skupině na sociálních sítích – PF UJEP studenti, popř. UJEP studenti.

### Menza

Jako student/ka se můžete stravovat se slevou v menze UJEP (menza se nachází v budově Centra pro technické obory CPTO), která připravuje v pracovní dny čtyři druhy obědů, ke stravování v menze je potřeba se přihlásit prostřednictvím studentské karty. Zakoupit je možné bez přihlášení i minutky a jiné občerstvení, ale v komerční ceně.



Přihlášení

### Parkovací možnosti

Studentům/studentkám denní formy studia PF UJEP parkovací místa pro motorová vozidla nezajišťuje. Výjimkou mohou být osoby se zdravotním a tělesným postižením.

V případě kombinované formy studia je studentům/studentkám umožněno parkování v kampusu od pátku 7:00 ráno do neděle 12:00 hodin.

Pro kola a koloběžky se nachází v areálu PF UJEP zastřešené stání.



Na PF UJEP je samozřejmě důležité i občerstvení, otevřeno je od pondělí do soboty.

## Poradenské služby

Na UJEP existuje systém poradenských služeb pro oblasti: speciální vzdělávací potřeby, psychologické poradenství, sociálně právní poradenství, koučink, diagnostika, speciálně pedagogické poradenství, kariérní poradenství a studijní poradenství. Schůzky je možné sjednat po přihlášení v rezervačním systému.



Poradenské služby



Poradenské centrum UJEP

## Studentské spolky

Studentská unie UJEP, z.s. je nezisková organizace, která pořádá hudební, kulturní, sportovní a vzdělávací akce pro studenty UJEP. Více informací na instagramu @su.ujep.

Erasmus Student Network Ústí nad Labem ESN je dobrovolnická organizace složená převážně ze studentů, která na UJEP pomáhá zahraničním studentům a stážistům. Pokud se budete chtít zapojit, koukněte na:



ESN

## Lékařská pohotovost

Lékařskou pohotovostní službu zajišťuje oddělení Emergency v Masarykově nemocnici v Ústí nad Labem v denních hodinách mimo obvyklé ordináční hodiny praktických lékařů, tel. 475 210 333. Nonstop zde funguje úrazová ambulance.

Také zubní pohotovost v odpoledních hodinách nebo přes den o svátcích zajišťuje Masarykova nemocnice v Ústí nad Labem na adrese Mírová 8., tel. 477 117 898.

Drobná poranění lze řešit s využitím lékárníčky na recepci fakulty.

## Aktivní volný čas

### Kampus

Kampus UJEP je koncipovaný jako příjemné prostředí s mnoha prvky pro relaxaci. Originálním specifikem je amfiteátr, kde se konají filmové projekce, koncerty a přednášky.

### Univerzitní sportoviště

Studenti/ky PF UJEP mají za zvýhodněné ceny na dosah zejména sportoviště v areálu PF UJEP.



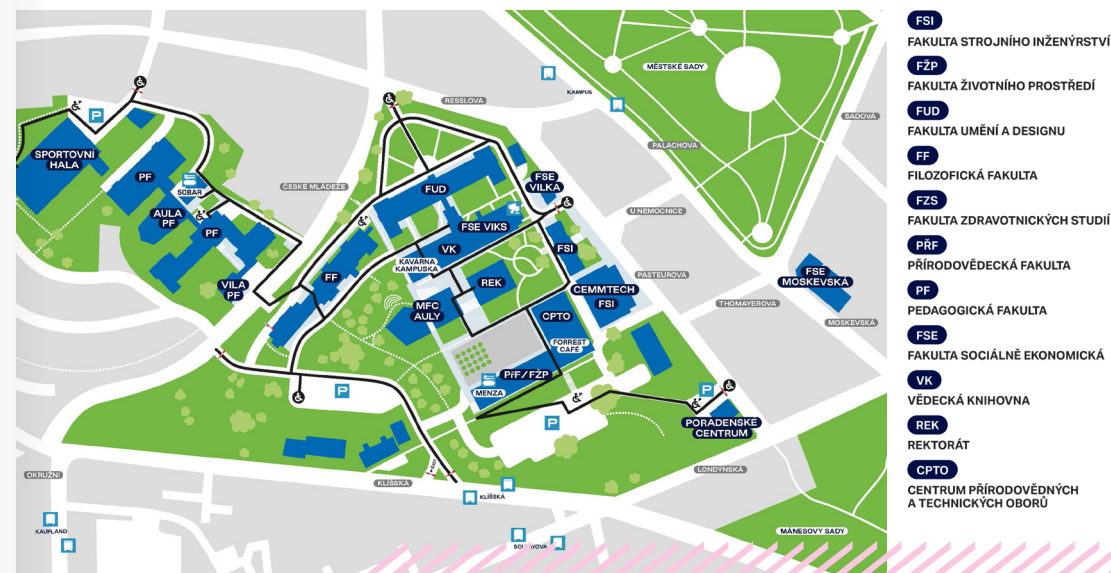
Univerzitní sportoviště

### Veřejná sportoviště a kulturní instituce

V krajském městě Ústí nad Labem se nachází celá řada možností pro aktivní trávení volného času. Každý měsíc vycházejí zdarma publikace Enter a Uličník, které přinášejí jejich programy, k sehnání je například ve studovně PF UJEP nebo v menze. Zejména studenty/ky hudební výchovy je vhodné upozornit také na Severočeskou filharmonii Teplice.

## Přírodní krásy regionu

Ústí nad Labem leží v údolí největší české řeky Labe a je, navzdory svému průmyslovému charakteru, obklopeno krásnou a chráněnou přírodní scénérií. Tu tvoří CHKO České Středohoří, Přírodní park Východní Krušné hory a CHKO Labské pískovce (včetně její geografické součásti – Národního parku České Švýcarsko). Velký turistický i sportovní potenciál má i zatopený lom – jezero Milada.





Areál PF UJEP, v popředí budova děkanátu, za ní budova kateder. Na pozadí Střížovický vrch, který je součástí Českého Středohoří a modravý val vzadu jsou již Krušné hory.

**Máte další otázky?  
Zkuste tento odkaz FAQ:**



FAQ

**Nebo zkuste sociální sítě:**

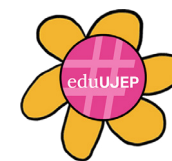


PF UJEP  
Studenti



UJEP  
Studenti

**Držíme vám palce!**



texty a foto:  
**Zbyněk Smetana**  
oddělení pro vnější vztahy a internacionalizaci PF UJEP  
**Martin Černý**  
PR – vztahy s veřejností PF UJEP



Spolufinancováno  
Evropskou unií



Ministerstvo  
školy, mládeže  
a tělovýchovy

Materiál byl vytvořen v rámci projektu CZ.02.02.XX/00/23\_022/0008991  
U21+ Univerzita 21. století, který je spolufinancován Evropskou unií.

**UJEP U21+**

